

ERKEN DÖNEM OSMANLI KIRSAL YERLEŞİM ÖRNEKLERİNDEN CUMALIKIZIK ÜZERİNE MORFOLOJİK BİR OKUMA¹

R. Tuğba Kızılkusak*, Neriman Şahin Güçhan**

* Doğan Ümit Yücel Mimarlık, Bursa

** ODTÜ, Mimarlık Fakültesi, Mimarlık Bölümü, Prof. Dr.

tkizilkusak@gmail.com, neriman@metu.edu.tr

1300'lü yıllarda Bursa'nın doğusunda, Uludağ'ın kuzey eteklerinde kurulan Cumalıkızık, doğal çevre ile bütünleşen özelliklerini yakın zamanlara kadar korumuştur. Çevresindeki doğal kaynaklar -toprak, su, kayalıklar ve orman- hem geleneksel yapılar için yapı malzemesi, hem de yaşamın devamı için köy halkının geçim kaynağı olmuştur. Cumalıkızık kırsal yerleşim dokusunu biçimlendiren ve yüzyıllar boyunca sürdürülebilir kılan temel etken, insan ile doğa arasındaki kuvvetli bağ ve örüntüler dizgesidir. Mekân, her ölçek ve karakterdeki döngü ve değişimleriyle doğrudan yaşamı yansıtır. Mekânın temel bağlamının ve referans noktasının sosyal ve ekonomik yaşamla ilişkisi, dokuya tutarlı bir bütünlük getirmiştir. Ancak, Cumalıkızık'ın "Vakıf Köyü" statüsünü kaybetmesi, başlıca geçim kaynağı ve yapı malzemesi olan kestane ağaçlarının kuruması, köylünün tarım ve hayvancılıkla geçimini sağlayamaması gibi nedenler insan-doğa arasındaki temel ilişki ve örüntülerin değişmesine ve kurulan dengenin kaybolmasına yol açmıştır.

Bu durum ekonomik sıkıntı içindeki Cumalıkızık köylülerinin önce geniş tarım arazilerini elden çıkarmalarına, daha sonra da mera bulamadıkları için hayvancılıktan vazgeçmelerine neden olmuştur. Son yıllarda daha da popüler hale gelen Cumalıkızık'ın günümüzdeki temel geçim kaynağı turizm ve gastronomi faaliyetleridir. Değişen sosyal ve ekonomik hayat, doğrudan bağlantılı olduğu kırsal mekânları dönüştürmeye zorlamaktadır.

Bu çerçevede çalışmanın amacı, koruma altındaki mevcut geleneksel dokuyu oluşturan kırsal örüntülerin çözümlenmesiyle Cumalıkızık'ı inşa eden ve biçimlendiren morfolojik özelliklerin ortaya koyulmasıdır. Çalışmada geleneksel dokuyu oluşturan farklı ölçekteki kırsal örüntüler analiz edilerek, bu örüntüler arasındaki ilişkiler ve bu örüntüleri meydana getiren sosyo-ekonomik yapı sorgulanmaktadır. Ayrıca, dokunun zaman içinde gösterdiği değişimin izi, farklı ölçekteki kırsal örüntüler üzerinden takip edilmiş, alan yazın taraması ile desteklenerek anlamlandırılmaya çalışılmıştır.

Cumalıkızık yerleşimindeki geleneksel dokunun sahip olduğu örüntü dilini çözümlenmek amacıyla yapılan morfolojik araştırma için arazide tespitler yapılarak, sokak-yapı adası ve bina-sokak ilişkisi doku genelinde analiz edilmiştir. Ayrıca, alan yazın araştırmasının yanı sıra ODTÜ Mimarlık Fakültesi, Mimarlık Bölümü, Kültürel Miras Koruma Programı ile köyde çalışma yürüten mimarlık ofislerinin arşivleri taranarak, elli beş adet tescilli geleneksel konutun rölevellerine ulaşılmış, bu örnekler üzerinden yapıların özgün kurgusu ve tarihsel dönemleri ile

bu yapılardaki deęişim ve çeşitlilik izlenmiş ve bu çalışmanın sonuçlarının alan genelinde nasıl dağıldığı saptanmıştır.

İç içe geçen farklı ölçeklerdeki örüntüler üzerinde yapılan bu morfolojik araştırmaya, yerleşime ait fiziksel özellikler, tarihi araştırma ve sosyo-ekonomik yaşamın gelişimi de eklenince Osmanlı'nın erken dönem kırsal yerleşimlerinden biri olan Cumalıkızık'ın morfolojik özellikleri ve doğa referanslı örüntü dili açığa çıkmaktadır.

Anahtar Kelimeler: *Cumalıkızık, kırsal morfoloji, geleneksel kırsal yerleşim, kırsal örüntü, geleneksel konut*

Giriş

Cumalıkızık, Bursa ilinin Yıldırım ilçesinde, kent merkezine 13 km. uzaklıkta yer almaktadır. Doğuda Kilise Deresi, batıda Küçükbalıklı Deresi ve güneyde Uludağ'ın kestane, meşe, çam ve kayın ormanları ile doğal olarak sınırlanan yerleşimin tarım arazileri yerleşim dokusu etrafına yayılmıştır. Bilinen tarihi 1300'lü yıllara kadar uzanan Cumalıkızık, erken dönem Osmanlı kırsal yerleşim örneklerinden biridir. Gerek Osmanlı Dönemi'nde Orhangazi Vakfı'na bağlı bir vakıf köyü olması, gerekse tarihi boyunca yangın, deprem ve işgalden büyük ölçüde etkilenmemesi nedeniyle özgün yerleşim dokusu yakın zamana kadar korunabilmiştir. 1981 yılında sit alanı ilan edilen yerleşimde, 1990, 1993, 2010 ve 2014 yıllarında alınan kurul kararları ile toplamda 176 sivil mimarlık örneği yapı, Cumalıkızık Cami, Cumalıkızık Hamamı, mezarlık, türbe, çeşme ve meydandaki 3 çınar ağacı koruma altına alınmıştır (Şekil 1). Cumalıkızık, 2014 yılında, Hanlar Bölgesi ve Sultan Külliyesi ile birlikte 'Bursa ve Cumalıkızık: Osmanlı İmparatorluğu'nun Doğuşu' adıyla Unesco Dünya Mirası Listesi'ne girmiştir.

Uludağ'ın kuzey yamacına kurulmuş Cumalıkızık, çevresindeki doğal kaynaklar; ormanlar, verimli topraklar ve su kaynakları ile yüzyıllar boyunca dengeli bir ilişki kurmuş hem geçim kaynağı hem yapı malzemesi olan kaynakları gerektiği zaman gerektiği kadar kullanmıştır. Cumhuriyet'in ilanı birlikte vakıf köyü statüsünü kaybeden köyde, hayvancılığın yanı sıra, ipekböceği, tütün ve kestane üretimi yapılmıştır (Yılmaz, 1999, 34). İpekböceği ve tütünün değer kaybetmesi ve başlıca geçim kaynağı kestane ağaçlarının hastalık nedeniyle kurumması köyde geçim sıkıntısına neden olmuştur. 1955 yılında yaşanan bu kırılma sonucu, köylüler tarım arazilerini elden çıkarmış, işsiz kalan gençler kente göç etmiştir. 1981 yılında köyün sit alanı ilan edilmesinin ardından 1990lı yılların sonunda köyün korunması için yerel yönetim, üniversite, sivil toplum örgütleri iş birliği içinde çalışmış, bu çalışmalar Cumalıkızık'ın tanıtımına da katkı sağlamıştır. Dizi ve filmlerde mekân olarak kullanılmasıyla popülerlik kazanan Cumalıkızık'ın günümüzdeki başlıca geçim kaynağı, gününbirlik turizm ve gastronomi faaliyetleridir. Turizm, erken dönem Osmanlı kırsal yerleşim örneklerinden biri olan Cumalıkızık'ın geleneksel dokusunu tehdit ederken, değişen sosyal ve ekonomik hayat, doğrudan bağlantılı olduğu kırsal mekânları dönüşmeye zorlamaktadır.

Bu çerçevede çalışmanın amacı, koruma altındaki mevcut geleneksel dokuyu oluşturan kırsal örüntülerin çözümlenmesiyle Cumalıkızık'ı inşa eden ve biçimlendiren morfolojik özelliklerin ortaya konmasıdır. Çalışmada geleneksel dokuyu oluşturan farklı ölçekteki kırsal örüntüler tipolojik yöntemle analiz edilerek, bu örüntüler arasındaki ilişkiler sorgulanmaktadır. Ayrıca, dokunun zaman içinde gösterdiği değişim, farklı ölçekteki örüntüler üzerinden takip edilmiş, alan yazın taraması ile desteklenerek yerleşim bütününe dair morfolojik bir okuma yapılmıştır.

Cumalıkızık'ın Yerleşim Dokusu – Sokak – Yapı adası – Parsel Örüntüsü

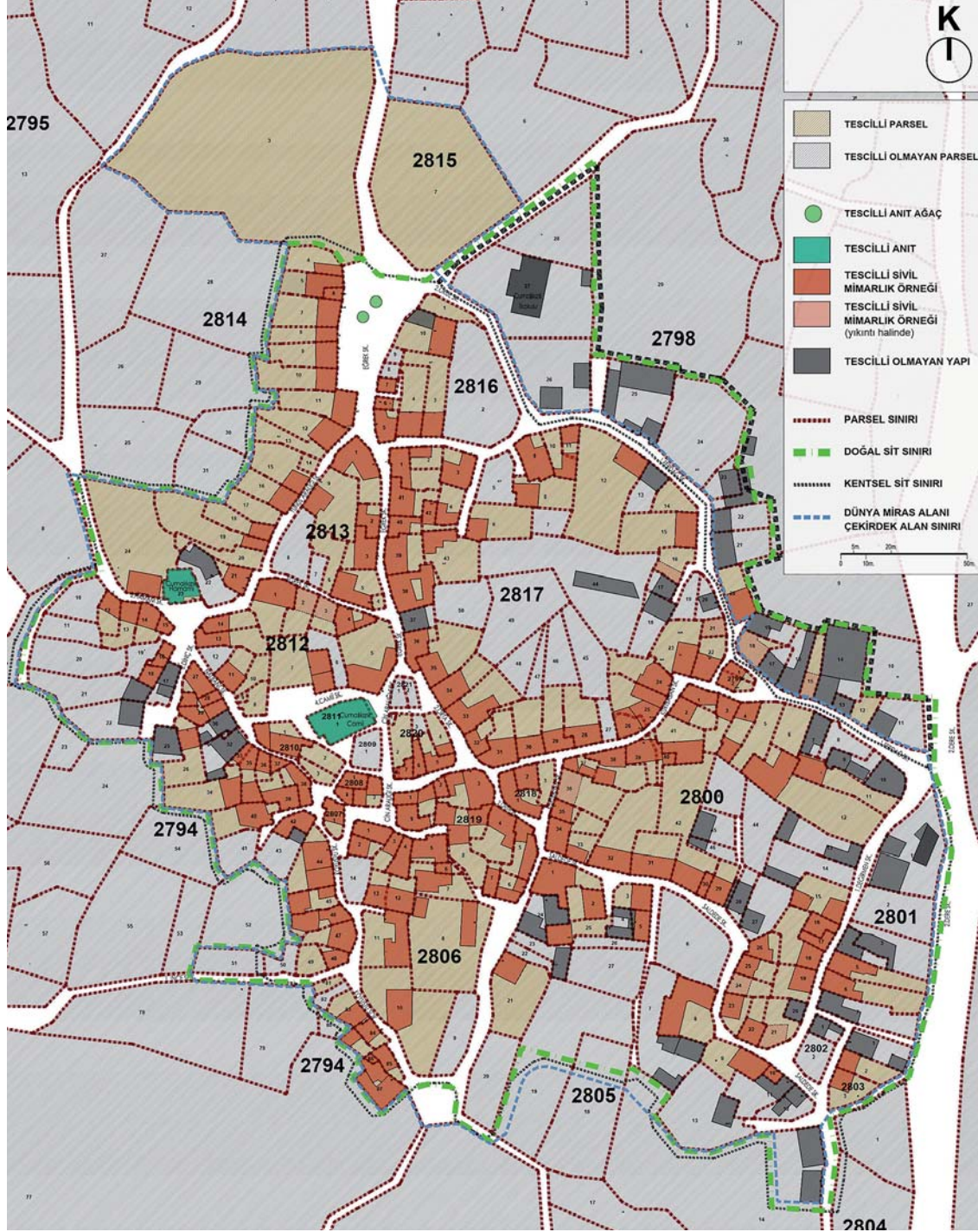
Cumalıkızık, eğimli bir topografyada yer almaktadır. Orman ve tarım arazileriyle çevrili yerleşim, dar ve kavisli sokaklarıyla organik sokak dokusuna sahiptir. Girişi en alt kottan, kuzeyden alan yerleşimin merkezi, Cumalıkızık Camii, müze, muhtarlık, kooperatif binası ve kahvehanelerin bulunduğu Cami Meydanı'dır. Cumalıkızık'ta Cami Meydanı dışında iki meydan daha vardır. Bunlardan biri, köyün girişindeki Eğrek Meydanı, diğeri tarihi hamam yapısının önündeki Hamam Meydanı'dır. Eğrek Sokak'ın güneyinde, ana cadde ikiye ayrılır. Güneye doğru yukarı tırmanan batıdaki sokak (Yunus Aralığı Sokağı) Hamam Meydanı'na ulaşırken, doğudaki sokak (Eğrek Sokak) Cami Meydanı'na çıkmaktadır. Cami Meydanı ile Hamam Meydanı Nalbant Sokak vasıtasıyla birbirine bağlanmaktadır (Şekil 1).

Yoğun olarak kullanılan bu caddeler, “toplama” ve “dağıtma” özelliğine sahip olup, yerleşimin ana yaya akslarını oluşturmaktadır. Köyün içinde araç trafiğine izin verilmediği için diğer sokaklar da yayalar tarafından kullanılmaktadır. Kuzey-güney doğrultusundaki sokaklar eğimli iken, topografyaya paralel, doğu-batı doğrultusundaki sokaklar neredeyse düzdür. Bununla birlikte, pek çok Osmanlı yerleşiminde olduğu gibi çıkmaz sokaklar yerleşimin bir parçasıdır.

Cumalıkızık'ın sokak karakteristiğine bakıldığında, sokakların araç kullanımına göre değil de insan ve yük hayvanı kullanımına göre şekillendiği görülür (Şekil 2). En dar sokaklardan biri olan Cin Çıkmazı yaklaşık 60cm., en geniş olan sokak ise 2.5m. enindedir.

Zemin kaplaması kayrak taşı olan Cumalıkızık sokakları, yağmur suyunun drenajı için orta aksa doğru meyillidir (Şekil 2). Orta aksın altında bir kanalizasyon hattı bulunmaktadır ve bu kısma, orta aksı tanımlayan karşılıklı iki kayrak taşı kaldırılmak suretiyle ulaşılmaktadır. Ayrıca, bazı geleneksel konut cephelerinin alt kotlarında atık su çıkışları izlenebilmektedir.

Sokaklar, her iki yandan yapı veya avlunun yığma taş duvarları ile çerçevelenmiş olup, güneş ve yağmurdan çıkma ve geniş saçaklarla korunmaktadır (Şekil 2). Köşe pahları, sokakların kesişim noktalarında dönüşü kolaylaştırmak için kullanılmıştır. Bununla beraber, çeşmeler ve cephede çıkma yapan ocaklar da sokak dokusunu zenginleştiren elemanlardır. Sokaktaki yeşil doku, pencerelerdeki çi-



Şekil 1. Cumalıkızık yerleşim dokusu

çekler, cepheleri saran asma yaprakları ve avlularda yer alan ağaçlarla sağlanmıştır.

Cumalıkızık, Eğrek, Okul, Hamam, Orta, Dere, Değirmenyeri, Köyüstü adlarındaki yedi mahalleden oluşmaktadır. Eğrek ve Okul Mahalleleri yerleşimin kuzeyinde, en alt kotta iken, Köyüstü ve Değirmenyeri Mahalleleri yerleşimin güneyinde, en üst kotta yer almaktadır. Orta Mahalle, Cumalıkızık'ın merkezini,



Şekil 2. Cumalıkızık sokak dokusu

Hamam Mahallesi, hamam yapısının çevresini ve Dere Mahallesi, Kilise Nehri civarını tanımlamaktadır.

Yerleşim ölçeğinde parsel büyüklükleri incelendiğinde, büyük alan kaplayan parsellerin ($550m^2$ ve üzeri) yerleşimin çeperinde yoğunlaştığı ve bu parsellerin, mezarlığın yer aldığı iki parsel dışında, tarım arazisi olarak kullanıldığı görülmektedir (Şekil 9). Alanı $1-300m^2$ aralığında olan parsellerin çoğunluğu oluşturduğu köyde, $75m^2$ 'nin altında alana sahip parseller de bulunmaktadır. Yerleşimin pek çok noktasında, cephe bütünlüğü devam eden yapıların iki, üç ve daha fazla parsel üzerine oturduğu gözlemlenmektedir. Dolayısıyla bugün gördüğümüz pek çok parsel ve yapı, miras yoluyla bölünmüş durumdadır. Bu durumda, $75m^2$ 'den küçük parsellerin de miras yoluyla bölünmeyle oluştuğu anlaşılmaktadır.

Organik dokuya sahip yerleşimde parseller düzgün geometrik forma sahip değildir. Ancak alanda, cephesi dar, arkaya doğru uzayan, ince-uzun dikdörtgene yakın parsellere rastlanmaktadır (Şekil 9). Bu parsellerin yol cephelerinin dar olması, bölünmüş olma düşüncesini desteklemektedir. Yerleşimin çeperinde yoğunlaşan büyük parsellerde ise belli bir geometrik formdan söz edilemez.

Parsel bütününde yapıyı alana baktığımızda, avlu içindeki servis hacimleriyle birlikte parselde yoğun bir yapılaşma görülür. Ancak, servis hacimlerinin tek katlı olması ve ana yapının zemin kat kotunda yarı açık mekân karakteri taşıması, parseldeki kitle algısını büyük ölçüde hafifletmektedir. Cumalıkızık'ta yapılar genellikle parselin sokağa bakan kenarında, bitişik nizam düzeninde konumlan-

maktadır. Zemin kat seviyesinde süreklilik kazanan yığma taş duvarlar sokak karakterinin temel belirleyicisidir.

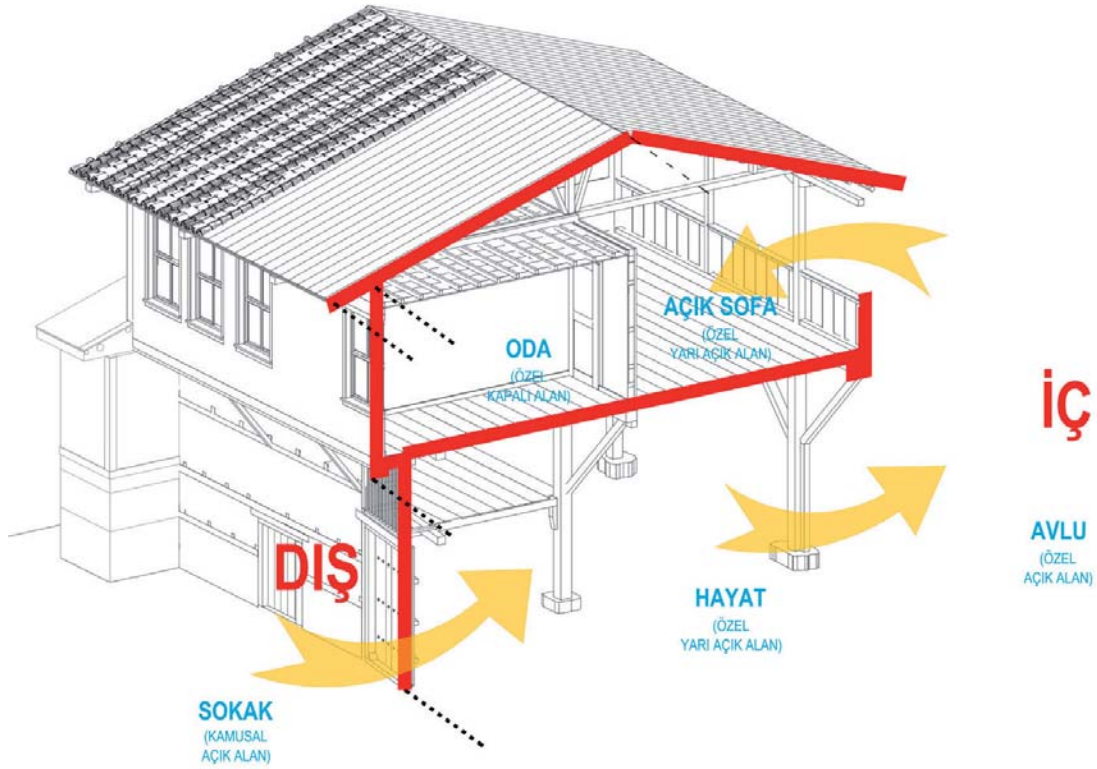
Cumalıkızık'da yapılı alanın büyük kısmını konut dokusu oluşturur. Cami, okul, muhtarlık, müze ve kooperatif binası alandaki kamusal yapılardır. Ticari yapılar ise hamam, bakkal, kahvehaneler, oteller ve restoranlardır. Ayrıca, pek çok konut yapısının zemin katı restoran ya da dükkân niteliğinde ticari olarak kullanılmaktadır. Yapılı alan dışında, köyün kamusal açık alanları da yoğun olarak ticari fonksiyona hizmet etmektedir. Köylüler Eğrek Meydanı'nda ve merkeze yakın sokaklarda, evlerinin önünde tezgâh açmaktadır.

Osmanlı Konut Geleneği İçinde Cumalıkızık Evi ve Sokak Yapı Parsel Örüntüsü

Bilindiği üzere, 16.yy'ın sonuna kadar devam eden tek katlı yığma konut geleneği, 17.yy'ın başlarında, yığma katın üzerine gelen ahşap karkas kat ile kırılmaya uğramıştır. (Şahin Güçhan, 2018, 2) 'Hımış' adıyla anılan ve bu dönemde ortaya çıkan Osmanlı konutu; ağır, boşluksuz, yüksek taş duvarlardan oluşan zemin kat ile çıkma ve pencerelerle birlikte hafiflemiş, hareketlenmiş ve aydınlanmış ahşap karkas üst kat veya katların birlikteliğinden oluşur. Kütledeki tezatlık, katlar arasındaki işlev farkında da kendini gösterir. Zemin kat; avlu, hayat ve servis hacimlerinden oluşurken, üst kat veya katlar; oda ve sofadan oluşan yaşam mekanlarını içerir.

Erken dönem Osmanlı konutunda dikkat çeken bir başka özellik de açık, yarı açık ve kapalı mekanlar arasındaki örüntüdür. Hatta sokağı yapının bir parçası olarak düşündüğümüzde, açık alanın, kamusal açık alan ve özel açık alan olarak farklılaştığı görülür. Bu da bizi Osmanlı konutunu biçimlendiren 'iç' ve 'dış' kavramlarına götürür. (Arel, 1982) Yapı, zemin katta, sokağa/ kamusal açık alana/ 'dış'arıya, yüksek yığma taş duvarlar ile kapanırken, avluya/ özel açık alana/ 'iç'eriye, hayat, taşlık gibi adlandırılan yarı açık mekanlar ile neredeyse tamamen açılmaktadır. Zemin kattaki mekânsal akış, avlu/ özel açık alan üzerinden üst katlara taşınır. Avlu/ özel açık alan/ 'iç' aynı zamanda, üçüncü boyutta katlar arasındaki bağlantıyı sağlayan bir bağlaçtır. Üst katta; avluyla/ özel açık alanla/ 'iç'eriyle ilişkili 'açık sofa', yarı açık mekân karakterine sahipken, sokakla/ kamusal açık alanla/ 'dış'arıyla ilişkili 'oda', kapalı mekân karakteri taşımaktadır. Osmanlı konutuna hâkim olan 'iç-dış' ilişkisi, açık, yarı açık ve kapalı mekanlar arasındaki akış ile ifade bulmuştur (Şekil 3).

Sokağın/ kamusal açık alanın da parçası olduğu, açık, yarı-açık, kapalı mekanlar arasındaki akış/ örüntü/ 'boşluğun dansı', yerleşimin ana karakterini oluştururken, kentsel mekânın bileşenleri; sokak – yapı – parsel arasında kurulan farklı ölçeklerdeki ilişkiler, yerleşim dokusunun kendi içindeki morfolojik gelişimini takip etmemize imkân tanır. Yerleşim karakterinin bu çeşitlemeler ile birlikte anlaşılabilmesi için farklı ölçeklerdeki örüntüler üzerinden tipolojik çar-



Şekil 3. Geleneksel Cumalıkızık konutunda iç-dış ilişkisi

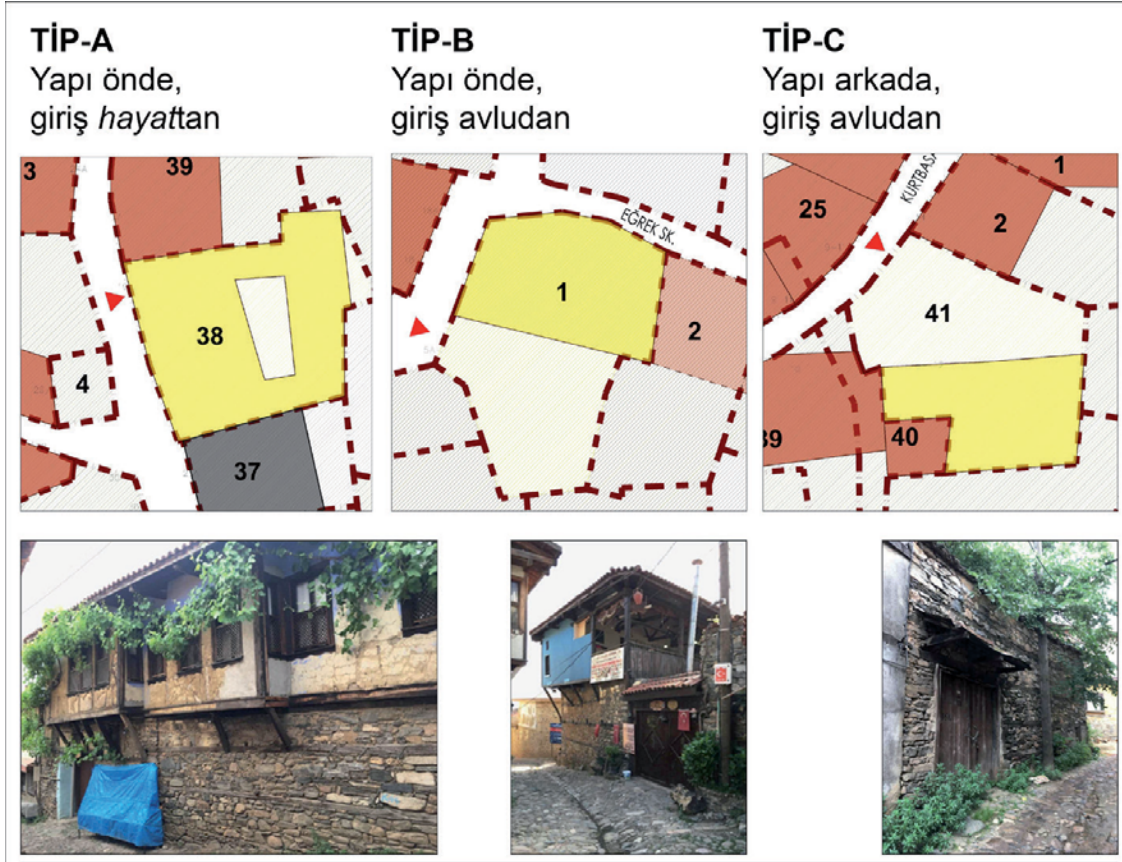
lışmalar yapılmıştır. Cumalıkızık yerleşiminin ağırlıklı yapı taşı olan geleneksel Cumalıkızık konutuna ve yapının çevresiyle kurduğu ilişkiye, bir başka deyişle mimari dokuya odaklanan tipoloji çalışmaları, parsel düzeni, kütle, plan ve cephe organizasyonu başlıkları altında incelenmiştir.

Parsel Düzeni

Geleneksel Cumalıkızık konutu, parsel içinde sokağa göre üç farklı şekilde konumlanmaktadır. Yapının, sokağa cephe veren yüksek avlu duvarlarının gerisinde kaldığı, girişin avludan alındığı örnekler (Tip-C), mahremiyet ve güveniğin ön planda olduğu erken dönemde (17.yy) görülmektedir. (Şahin Güçhan, Karakul, 2016, 177) (Tablo 1) Bahsi geçen sokak – yapı -parsel örüntüsünde, açık, yarı-açık, kapalı alan ilişkisi ile birlikte kamusal alan, özel alan ilişkisi de farklılaşmaktadır. Sokaktan/ kamusal açık alandan/ ‘dış’arıdan ‘iç’eri giren “boşluk”, avluya/ özel açık alana süzülür. Bağlaç görevini sürdüren avlu/ özel açık alan, zemin kattaki yarı açık alan/ hayat ile üst kattaki yarı açık alan/ açık sofa arasında ilişki kurar. Açık sofa ile beslenen kapalı yaşam mekanları/ odalar, sokakla/ kamusal açık alanla ilişki kurmaz.

Yapının sokak cephesinde konumlanması ise, 18.yy’ın ortalarına rastlar. (Şahin Güçhan, Karakul, 2016, 177) Bu durumda, yapı, sokağa cephe vermekte, ancak giriş kapısı yine avluya açılmaktadır (Tip-B) (Tablo 1). Yapının geride konum-

Tablo 1. Yapı – parsel tipolojisi



landığı, girişin avludan alındığı tip (Tip-C) ile yapının sokak cephesinde yer alıp girişin yapının altından alındığı tip (Tip-A) arasındaki geçiş dönemine işaret eder. Yapının geride konumlandığı sokak-yapı-parcel örneğine (Tip-C) göre güvenlik ve mahremiyet seviyesi bir kademe daha düşüktür.

Sokak/ kamusal açık alan, avlu duvarı üzerindeki çift kanatlı, saçaklı giriş kapısı ile avluya/ özel açık alana açılır. Avlunun/ özel açık alanın, yapının zemin katı ve üst katıyla kurduğu ilişki değişmez. “Boşluk”, avlu hacmi üzerinden zemin kat ve üst kat yarı açık mekanlarına/ hayat ve açık sofaya taşınır. Bu noktadan sonraki yarı açık- kapalı mekân ilişkisi, Tip-A ile benzerlik gösterir. Yaşam katındaki yarı açık mekân/ açık sofa ile beslenen kapalı mekanlar/ odalar, üst kottan, sokakla/ kamusal açık alanla ilişki kurar. Yerleşim dokusu içinde, bazı yapılarda, yaşam katındaki yarı açık mekânın/ açık sofanın, başka bir yarı açık mekân/ eyvan ile sokağa/ kamusal açık alana açıldığı görülmektedir. Bu kurguda, zemin kat kotundan, sokaktan yapı/ parsel içine alınan “boşluğun”, farklı kattaki açık, yarı-açık mekanlarda dolaştırılarak, sonunda üst kottan yine sokağa açılması, yapının/özel alanın, sokakla/ kamusal açık alanla nasıl bir bütünleşme içinde olduğunu göstermesi bakımından oldukça etkileyicidir.

Daha geç dönemde ise, yapı önde, avlu geride konumlanır ve yapının altındaki giriş kapısı, yarı açık bir mekân olan hayata açılır (Tip-A) (Tablo 1). (Şahin, 1995, 141) Bu tipteki yapıların sokak – yapı – parsel örüntüsüne, açık, yarı-açık, kapalı mekân ile kamusal – özel alan ilişkisine, ‘Osmanlı Konut Geleneği İçinde Cumalıkızık Evi ve Sokak Yapı Parsel Örüntüsü’ başlığı altında ayrıntılı bir şekilde değinilmiştir.

Kütle Organizasyonu

Geleneksel Cumalıkızık konutlarının kütle karakterini oluşturan temel unsur; zemin kat yüksekliği ile kat sayısıdır. Cumalıkızık konut yapıları, zemin kat yüksekliğine göre üç grupta toplanabilir.

Birinci grup (Tip-A) yapıların karakteristik özelliği; zemin kat yüksekliğinin 4m. ve üzerinde olmasıdır (Tablo 2). Bu yapılarda zemin kat üzerinde ikinci ahşap kata genellikle rastlanmamaktadır. Kuban (2017, 65), yüksek avlu duvarlarıyla çevreli, içe dönük bir yaşamın sürdüğü erken dönem Osmanlı konutunun, zamanla sokak cephesinde konumlandığını, tek cephesi avlu cephesi iken, küçük açıklıklarla sokağa açıldığını, çıkmalarla birlikte açıklıkların büyüyüp arttığını belirtmektedir. Bu doğrultuda bakıldığında, içe dönük yaşamı gizleyen yüksek zemin kat duvarlarının erken döneme referans verdiği söylenebilir. Erken dönemde ‘kış katı’ olarak kullanıldığı bilinen ara katlar, yüksek zemin katı olan yapılarda görülür.

Zemin kat yüksekliği 3-4m. arasında değişen ikinci grup (Tip-B) yapılarda, ara kat kullanımı yaygınken ikinci ahşap kata az rastlanır (Tablo 2).

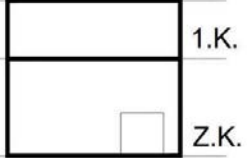

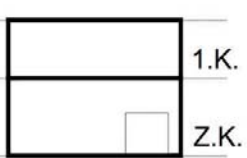

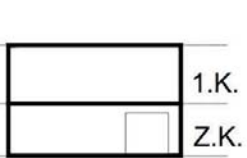

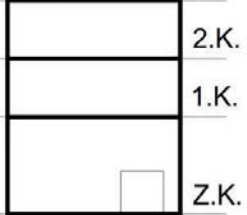

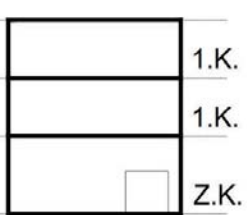

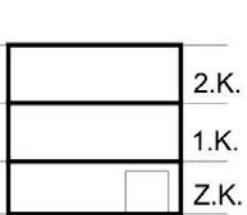

Tip-C grubundaki yapıların zemin kat yüksekliği ise; 2.5-3m. arasında değişmekte olup üst kat döşemesi ya giriş kapısının hemen üstünde ya da biraz daha yukarıda konumlanır (Tablo 2). Bu yapılarda genellikle ara kat görülmez fakat sık olmamakla birlikte ikinci ahşap kata rastlanabilir.

Zemin kat yüksekliğindeki farklılaşma, sokak – yapı – parsel örüntüsü içinde, yapının, yaşam katındaki kullanıcının sokak/ kamusal açık alanla kurduğu ilişkiyi de tariflemektedir. Küçük ebatlı açıklıklar dışında sokağa açıklık vermeyen, sağır, yığma taş yüksek zemin kat duvarı, üzerindeki ahşap karkas yaşam katını sokak kotundan yükseltmek suretiyle görsel ilişkiyi koparmamakla beraber güvenlik ve mahremiyet seviyesini arttırmaktadır. Yaşam mekânından/ odadan sokağa/ kamusal açık alana bakan kişi, sokağı görür, ancak sokakta yürüyen kişi odadaki insanı göremez.

Mekân Organizasyonu

Bilindiği üzere, erken dönem Osmanlı Evi’nde zemin kat, açık, yarı-açık mekanlar ile servis hacimlerinden oluşurken, üst kat veya katlar yaşam alanlarını içermektedir. Alt kat ve üst kat birbirini tekrar etmez, tamamlar. (Şahin Güçhan, 2018, 3) Yapı, zemin katta hayatla, üst katta açık sofa/ çardak ile avluya açılmaktadır. Açık sofalı plan organizasyonu da Osmanlı Evi’nin erken dönem (17.yy) özellik-

Tablo 2. Kütle organizasyonu tipolojisi

	TİP-A Zemin kat $h \geq 4m.$	TİP-B Zemin kat $h = 3 - 4m.$	TİP-C Zemin kat $h = 2.5 - 3m.$
ZEMİN KAT + 1 KAT	 	 	 
ZEMİN KAT + 2 KAT	 	 	 

lerinden biridir (Eldem, 1954, 19). Erken dönem Osmanlı Evi mekân kurgusunun Cumalıkızık’da yaygın olarak kullanılması ve yakın zamana kadar devam etmiş olması, bu plan kurgusunu doğuran (hayvansal ve zirai) üretime dayalı yaşam biçiminin de yakın zamana kadar devam ettiğini göstermektedir.

Bu noktada, evler sadece “yaşam alanı” olarak değil, aynı zamanda “üretim ve işleme merkezi” olarak karşımıza çıkmaktadır. Yüksek taş duvarlarla sokaktan gizlenen zemin kat; ana yapının altındaki yarı açık mekân/ “hayat”, avlu ve servis hacimlerinden (dam, depo, mutfak, samanlık, kümes, tuvalet vb.) oluşmaktadır. Fırının da yer aldığı avluda, yemek pişirme, çamaşır yıkama gibi gündelik işlerin yanı sıra, hasat zamanı geldiğinde ürünlerin ayıklanması, istiflenmesi, kurutulması, depolanması gibi işler de yapılmaktadır. Servis hacimleri dışında açık ve yarı açık mekân karakterine sahip zemin katın üzerindeki ana yapı, taş kaideli ahşap dikmeler üzerine oturmaktadır.

Zemin kat plan organizasyonu, yapının parsel içindeki yerine ve girişe göre iki farklı grupta değerlendirilebilir. Ana yapının geride yer aldığı, sokak kapısının avluya açıldığı durumda, tuvalet, depo gibi servis hacimleri avluda, girişe yakın konumlanmaktadır. Ana yapının sokağa cephe verdiği, sokak kapısının hayata açıldığı durumda ise, tuvalet, depo gibi mekanlar ana yapının altında, hayatta konumlanmaktadır. Bu iki tip dışında, yapının sokağa cephe verdiği ancak girişin avludan alındığı örnekler de mevcuttur. Bu durumda, tuvaletin yine yapının dışında, avluda konumlandığı görülmektedir.

Ara kat, kimi yapılarda düşük kat yüksekliğiyle kışlık kat olarak kullanılmışsa da hayata bakan, açık bir depolama alanı olarak kullanıldığı örnekler de mevcuttur.

Yaşam alanı olarak tarif edilen üst kat, sofa ve odalardan oluşmaktadır. Avluya bakan yarı açık mekân karakterindeki açık sofa, çevresindeki oda sayısı ve dizilişimiyle farklı şekillerde biçimlenmiştir. Bugüne kadar yayınlanmış olan tezler, makaleler, alanda çalışan iki mimarlık bürosundan alınan rölöve çizimleri ve ODTÜ Restorasyon Bölümü'nün "REST507 Design in Restoration III" dersi kapsamında 1997-1998 tarihli stüdyo çalışmasından yararlanarak 55 yapı üzerinden bir plan tipolojisi hazırlanmıştır (Tablo 3). Cumalıkızık evlerinin plan tipolojisi yapılırken üst kat planları referans alınmıştır.

Hazırlanan plan tipolojisine göre, yapılar önce sofalı (çardaklı) (Tip-1) ve sofasız (çardaksız) (Tip-2) olarak iki grupta toplanmıştır (Tablo 3). 55 yapı içinde sadece iki yapıda sofasız plan tipi (Tip-2) görülmüştür (Şekil 4). Bu yapılarda, odaların önünde yer alan ancak oturma, ürün serme ve kurutma gibi işlevlerini kaybeden yarı açık alan, dar uzun geometrisiyle dolaşım alanı olarak çalışmaktadır. Açık sofanın çok fonksiyonlu özelliğini yitirdiği geç dönem yapılarında, tarımsal üretimdeki azalma ve kırsal yaşamdaki değişim izlenir.

Sofalı plan tipi (Tip-1), açık sofalı (Tip-1.A) ve kapalı sofalı (Tip-1.B) olmak üzere iki gruba ayrılmıştır (Tablo 3). Kaynağını açık sofalı plan tipinden aldığı düşünülen kapalı sofalı plan tipi, açık, yarı-açık, kapalı mekân dizilimini tamamen kaybetmiştir. Geç dönem Osmanlı konutunda görülen mekân organizasyonu, açık sofanın avlu cephesine oda eklenmesi ya da eyvanın kapatılması yoluyla oluşturulmuş olabilir (Şekil 5). Kapalı sofalı plan tipi, incelenen yapılar arasında üç yapıda tespit edilmiştir.

Geri kalan yapıların hepsi 'açık sofalı' plan tipine (Tip-1.A) sahiptir (Şekil 6). Bugün camekan, ahşap kaplama ya da oda eklentisiyle kapatılmış olsa da özgün plan şeması okunabilenler, 'açık sofalı' olarak değerlendirilmiştir. Cumalıkızık'da hâkim olan açık sofalı plan tipi, modüler büyümeye olanak veren yapısıyla alanda verimli bir şekilde kullanılmıştır.

Açık sofalı yapılar, odaların sofanın etrafında konumlanmasına göre gruplanmıştır. En sık görülen tip, çok büyük bir çoğunlukla, odaların sofanın bir kenarına dizildiği tip (Tip-1.A.1) iken, bu grubun içinden de 'iki birimli', yani iki oda ve

Tablo 3. Plan tipolojisi

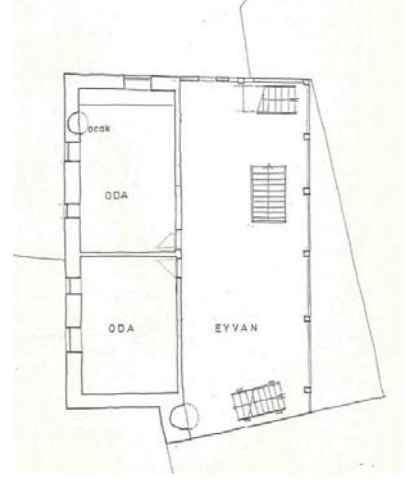
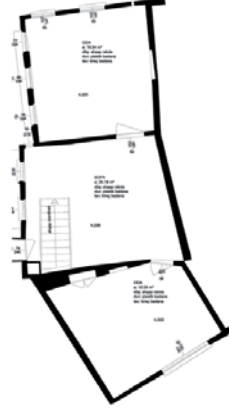
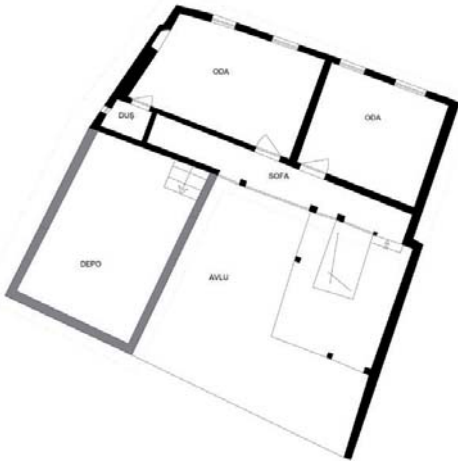
	1.SOFALI					2.SOFASIZ
	1.A. AÇIK SOFA / "ÇARDAK"				1.B. KAPALI SOFA / "ÇARDAK"	
	1.A.1.	1.A.2.	1.A.3.		1.B.1.	
	ODALAR SOFANIN BİR YÜZÜNDE (*) eyvanlı	ODALAR SOFANIN İKİ YÜZÜNDE (*) eyvanlı	ODALAR SOFANIN KARŞILIKLI İKİ YÜZÜNDE		ODALAR SOFANIN KARŞILIKLI İKİ YÜZÜNDE	
		1.A.3.1. I ŞEKLİNDE SOFA	1.A.3.2. L ŞEKLİNDE SOFA			
1 BİRİM						
2 BİRİM						
3 BİRİM						
4 BİRİM						
5 BİRİM						

PLAN TİPOLOJİSİ

önünde sofası olan plan şeması en sık kullanılan plan şeması olarak karşımıza çıkmaktadır (Tablo 3). Bir oda ve önündeki sofadan ibaret olan 'bir birim' yapı- lara sadece iki örnekte rastlanmıştır. Buna göre, Cumalıkızık'ta kullanılan plan şemasının temelde iki odalı açık sofalı plan tipi olduğu, zamanla, aile büyüdükçe, parselin ve yapının durumuna göre sofanın devamına, kısa kenarına ve/ veya karşı- sına oda eklemek suretiyle yapının büyüdüğü söylenebilir.

Cumalıkızık evi plan tipinde, odaların arasında yer alan eyvan ve sofanın bir par- çası olarak avluya bakan köşk mekanları bulunur. Özgün plan şemasında üst kat- larda mutfak yer almazken açık sofada, abdestlik adı verilen, lavabo işlevi gören bir mimari eleman ve ocak bulunmaktadır.

Üst kat plan şemasının gelişimine baktığımızda, sofanın bir yüzüne dizilmiş oda- lardan oluşan plan tipi (Tip-1.A.1) en basit plan şemasıdır. Zenginliğe göre oda sayısı artmaktadır. Sofayı iki yönde saran, karşılıklı odalardan oluşan, 'L sofa' kullanımının görüldüğü tipler (Tip-1.A.3.2), ana kurgunun sonraki dönemlerde görülen çeşitlemeleridir. Sofanın iç sofa haline gelip odaların karşılıklı dizildiği plan şeması yine geç dönemi işaret etmektedir. (Eldem, 1954, 19)



Şekil 4. Sofasız plan tipi (Kaynak: Piray Mimarlık Arşivi)

Şekil 5. Kapalı sofalı plan tipi (Kaynak: Piray Mimarlık Arşivi)

Şekil 6. Açık sofalı plan tipi (Kaynak: Kırayoğlu Arşivi)

Cephe Organizasyonu

Yukarıda da değinildiği gibi, geleneksel Cumalıkızık konutunda, avlu cephesi ile sokak cephesi birbirinden çok farklıdır. Açık sofalı plan tipinin hâkim olduğu yapılarda, sofa genellikle avluya bakmaktadır. Ahşap dikmeler ve korkuluklardan oluşan açık sofa cephesinde mahremiyeti sağlamak için büyük ebatlı kafesler, yer yer de kaplama tahtaları kullanılmıştır (Şekil 7). Sofanın dar yüzünün sokağa baktığı durumlarda da kaplama elemanlarından yararlanılmıştır. Sokağa cephe vermeyen, avlu içinde konumlanan yapılarda, avlu cephesi, yapının tek cephesidir. Sokakla ilişki kurmayan üst katta oda pencereleri açık sofaya açılmaktadır.

Ana çizgisi, zemin kat yüksekliği ve kat sayısı ile belirlenen Cumalıkızık evlerinde sokak cephesi karakterini kitlesel anlamda etkileyen bir başka unsur da çıkmadır. Çıkma, sokağa cephe veren geleneksel Cumalıkızık evinde sıklıkla kullanılmıştır. Bu kullanım sıklığının arkasında, organik sokak dokusunu takip eden zemin kat duvarları üzerinde, düzgün bir geometri oluşturma çabası vardır. Bununla birlikte, az sayıda da olsa, yerleşimde çıkmatsız yapılar da bulunmaktadır (Şekil 8).

Çıkma üzerinden Osmanlı konutunun dönemseller özellikleri değerlendirildiğinde, erken dönemde (17.yy) avlu içinde konumlanan yapılarda, çıkma kullanılmadığı, zamanla sokak cephesinde konumlanan yapının önce başoda, sonra diğer odalar ile sokağa çıkma yaptığı görülmektedir. (Kuban, 2017: 159-161) Çıkmalar, cephedeki konumları ve formlarıyla zaman içinde çeşitlenmiştir (Şekil 8).

Köşe yapıların bazılarında köşe pahı bulunmaktadır. Köşe pahı hem dönüşü kolaylaştırmakta hem de yolların kesiştiği kısımlarda küçük meydancıkların oluşmasına imkân vermektedir.



Şekil 7. Avlu cephesi

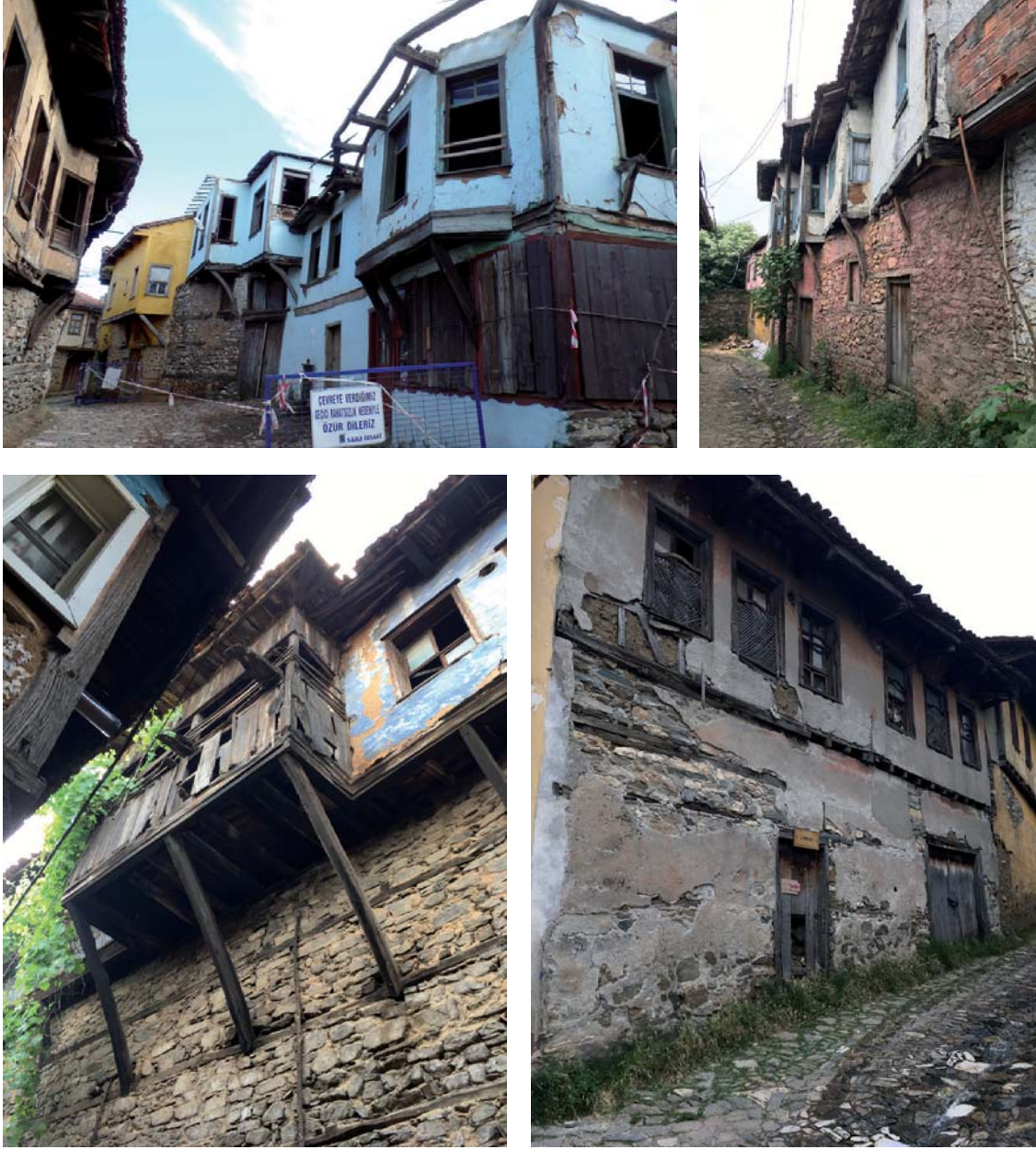
Yapılarda 80-100cm genişliğinde saçaklar kullanılmıştır. Köşe yapılarda saçaklar dairesel bir şekilde döndürülmüştür. Ayrıca şimdi rastlanmasa da cepheye çıkma yapan ocaklar da cephe karakterine katkıda bulunmuştur.

Geleneksel Cumalıkızık konutunda, zemin kat seviyesinde devam eden taş duvarların oluşturduğu sağırlık, üst kata çıkıldığında, yerini, çıkmalar ile hareketlenmiş, pencere boşlukları ile hafiflemiş, aşı boyaları ile renklenmiş bir kitleye bırakılmaktadır. Şu anda alanda örneği neredeyse kalmamış olan tepe pencereleri, kepenkler, bel tahtaları ve kafesler de karakteristik yapının parçalarını oluşturur.

Üzerinde çeşitli desenlerin olduğu payandalar alanda halen mevcut olsa da ince tuğla ve kireç sıvayla yapılan geometrik desenler ile sıva üzerine boyayla yapılan cephe süslemeleri yok olmuştur.

Değerlendirme ve Sonuç

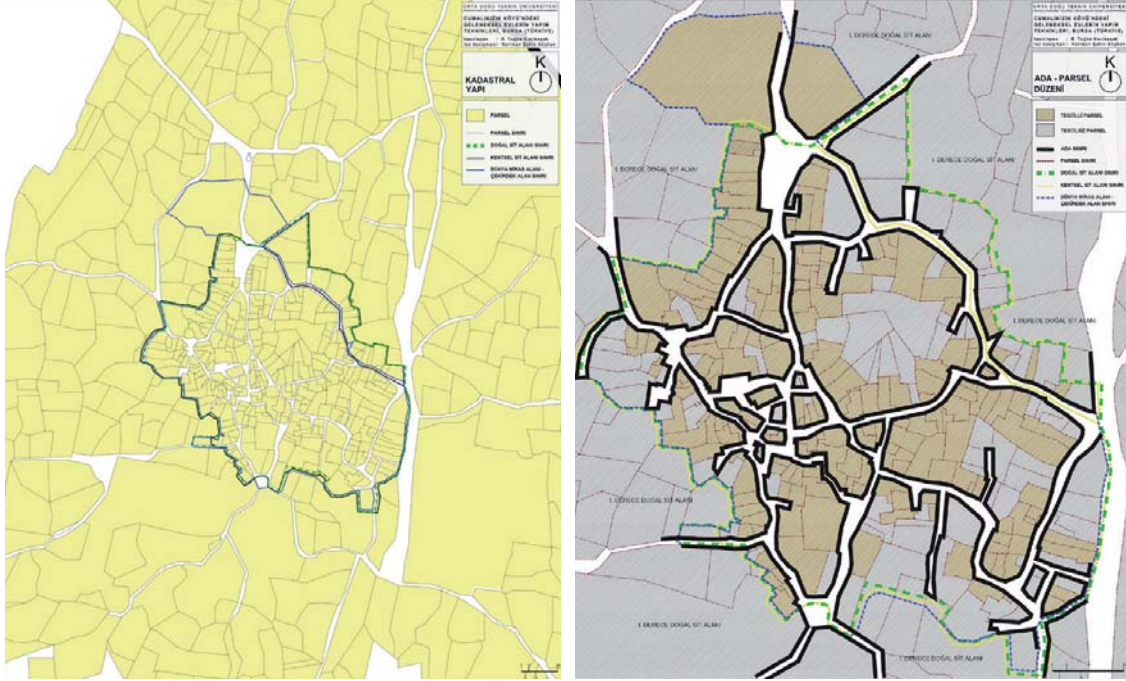
Cumalıkızık yerleşim dokusunun morfolojik özelliklerine bakıldığında, insan ölçeğinde inşa edilen örüntünün genel anlamda homojen karakterde olduğu gö-



Şekil 8. Çıkmalı ve çıkmasız cephe örnekleri

rılmektedir. Dokunun çok büyük bir kısmını oluşturan Cumalıkızık konutunda zemin kat (servis katı) ile üst kat (yaşam katı) ayrımı çok belirgindir. Erken dönem Osmanlı konutu özelliklerinden biri olan bu ayrımın bozulmadan günümüze kadar gelmesi, tarım ve hayvancılığa dayalı yaşam şeklinin uzun süre devam ettiğini göstermektedir.

Bununla birlikte, bu çalışmada, geleneksel yerleşim dokusu içindeki farklılaşmalar, çeşitli ölçeklerde yürütülen tipolojik çalışmalar ile ele alınmıştır. Cumalıkızık'ın morfolojik yapısını anlamaya yönelik araştırmalar, yerleşim alanındaki parsel büyüklüğü ve yoğunluğu ile geleneksel yapıların parsel düzeni, kütle ve mekân organizasyonuna odaklanmıştır. Yukarıda, farklı başlıklar altında,



Şekil 9. Ada-parsel düzeni

ortaya çıkan tipolojik birimler açıklanmış olup bu bölümde alandaki dağılımları değerlendirilmiştir.

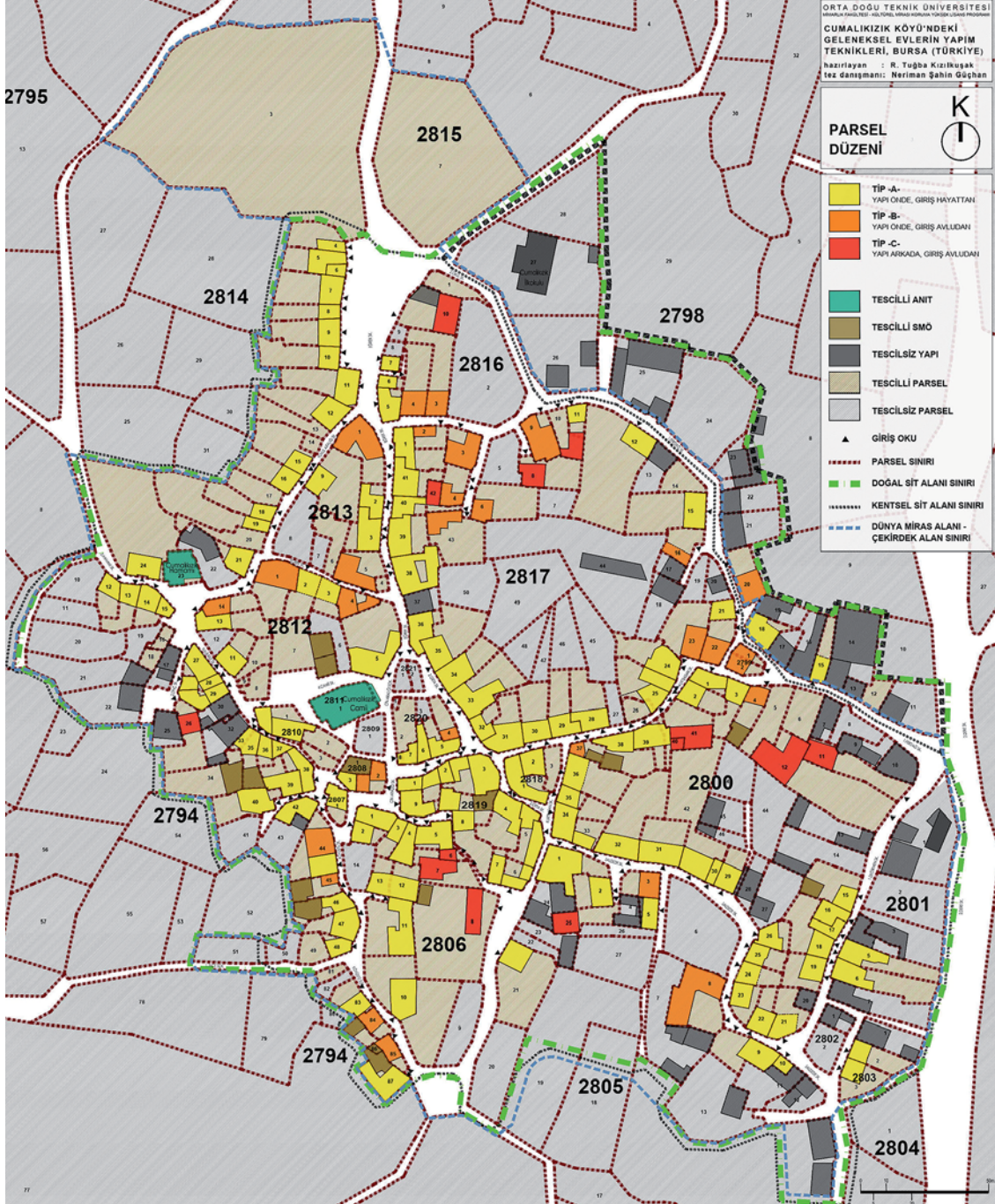
Ada-parsel düzeni

Cumalıkızık yerleşiminde, parseller, merkezde küçük ve yoğun, çeperde büyüktür. Yerleşim alanının çeperinde görülen büyük parseller, mezarlık alanları dışında tarım alanı olarak kullanılmaktadır ve düzgün bir geometriye sahip değildir. Ada bölümlenmesine bakıldığında da çeperde ada sınırlarının neredeyse kesintisiz devam ettiği görülmektedir. Yerleşim genelinde geniş alan kaplayan yapı adaları baskın karakterde olsa da merkezdeki yapı adaları parçalı ve küçüktür (Şekil 9).

Parsel düzeni

Sokak – yapı – parsel örüntüsündeki farklılaşmanın alandaki dağılımına bakıldığında (Şekil 10);

- Tip-A olarak adlandırılan, yapının önde olup, girişin hayattan alındığı geç dönem örneklerinin alanda çok yaygın olduğu,
- Yapının önde olmasına rağmen girişin avludan alındığı (Tip-B) örneklerin sayısal anlamda olmasa da alanda görünür olduğu,
- Tip-C olarak adlandırılan yapının geride olup girişin avludan alındığı erken dönem özelliği taşıyan örneklerin ise sayıca az ve dağınık olduğu görülmektedir.

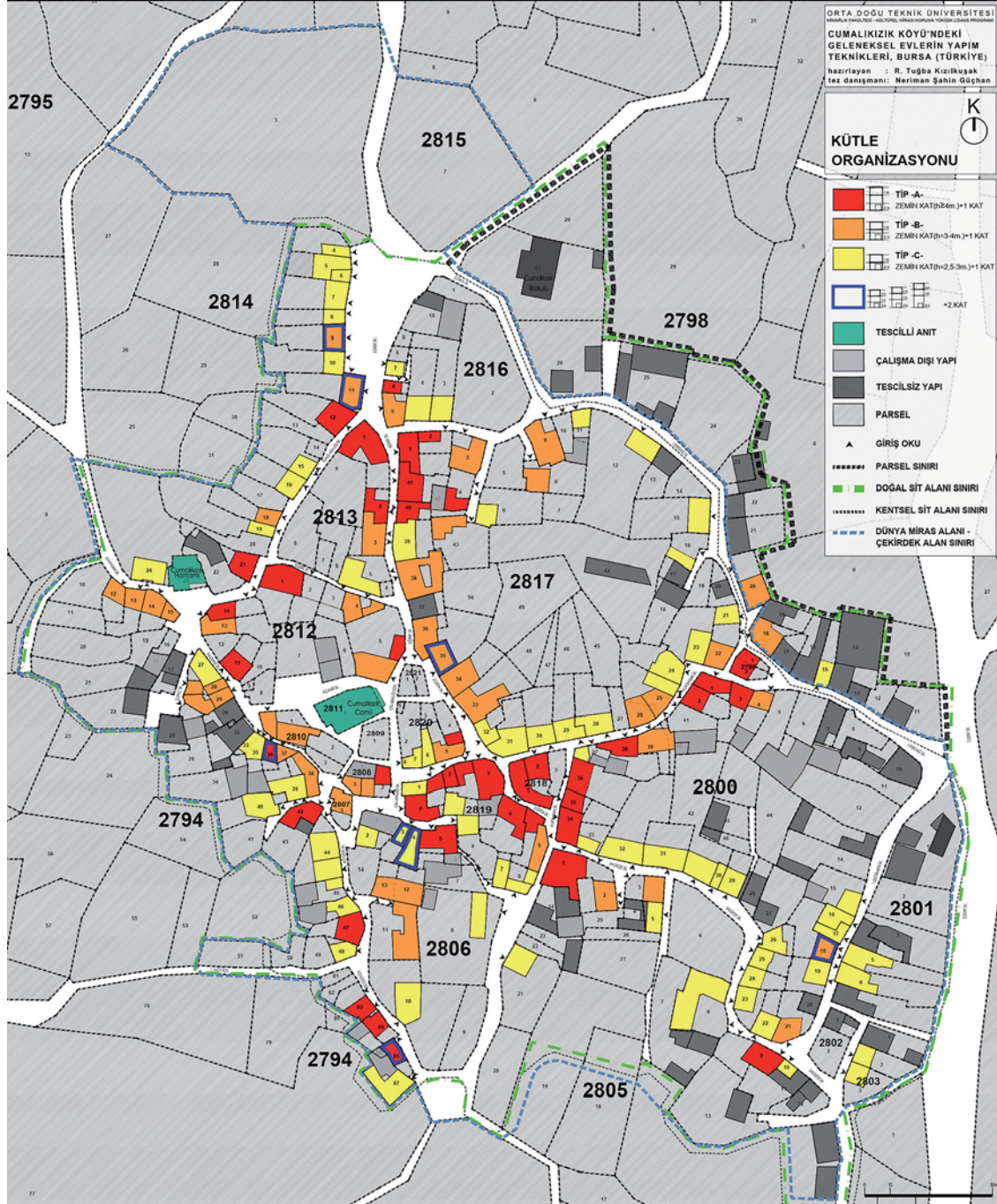


Şekil 10. Yapı-parcel tipolojisinin yerleşimdeki dağılımı

Erken dönem örneklerinin alanda dağınık olarak konumlanması nedeniyle, sokak yapı parsel örüntüsündeki farklılaşma üzerinden, morfolojik bir bölgeleme yapmak mümkün gözükmemektedir.

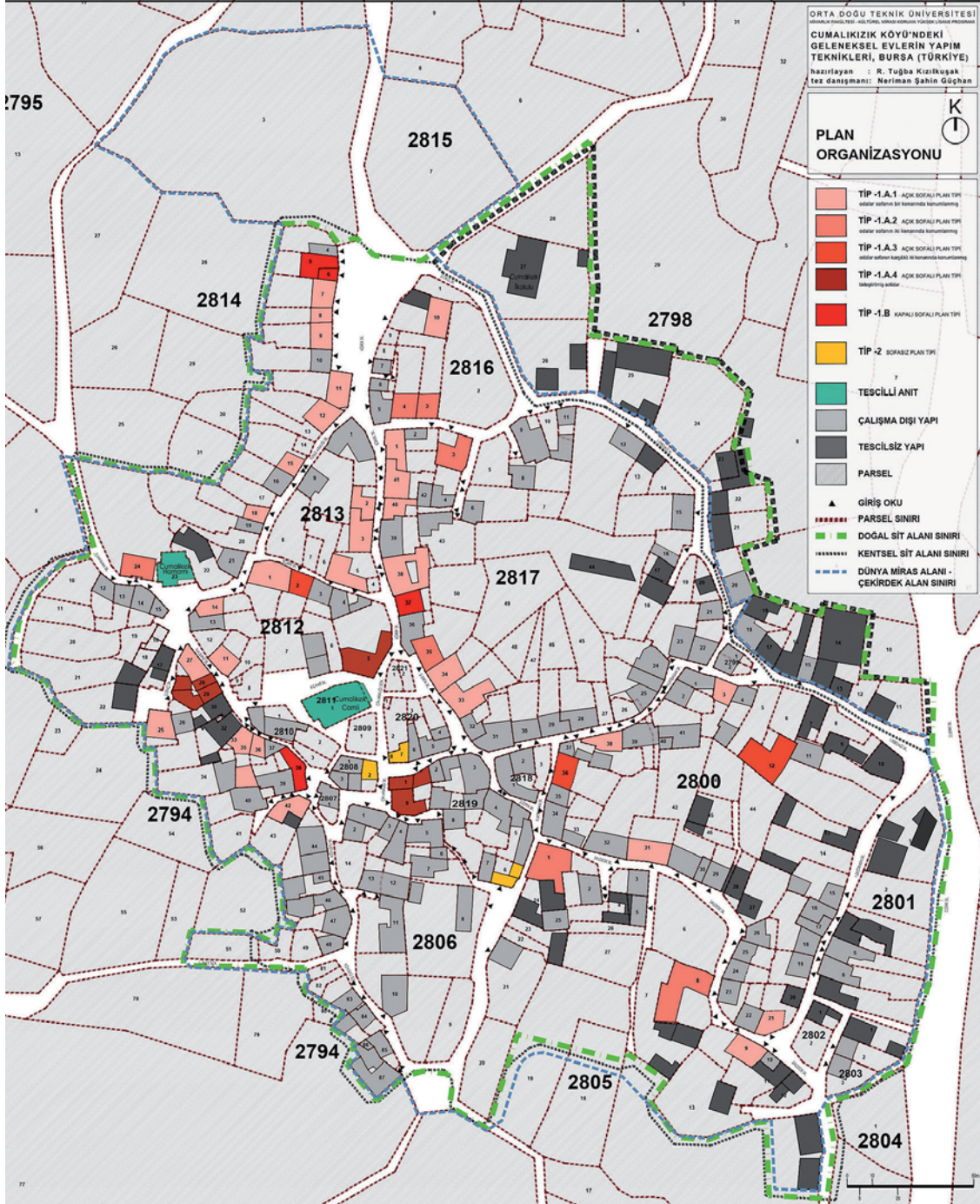
Kütle organizasyonu

Kütle organizasyonundaki farklılaşmanın alandaki dağılımına bakıldığında (Şekil 11);



Şekil 11. Kütle organizasyonu tipolojisinin yerleşimdeki dağılımı

- Sokağa yüksek taş duvarlar ile kapalı, erken dönem özelliği gösteren Tip-A grubundaki yapılar, yerleşim içinde Eğrek Sokak girişinde, hamam civarında, caminin güneydoğusunda ve Köyüstü Mahallesi'nin üst kotlarında kümelenmektedir.
- Alçak zemin katlı, geç döneme işaret eden Tip-C grubu yapıları ise, özellikle Değirmenyeri Mahallesi'nde yaygındır. Ayrıca daha önce yangın geçirdiği bilinen Eğrek Meydanı girişinde, Yunus Aralığı Sokağı üzerinde,



Şekil 12. Mekân organizasyonu tipolojisinin yerleşimdeki dağılımı

Kurtbasan Sokak, Saldede Sokak ve Köyüstü Sokağı üzerinde de kümeler halinde Tip-C grubu yapılara rastlanmaktadır.

- Tip-C olarak adlandırılan zemin kat yüksekliğinin 2.5-3m. arasında olan geç dönem yapılarının çoğunlukta olduğu görülmektedir.
- Tip-C grubu yapıları, zemin kat yüksekliği 3-4m arasında değişen Tip-B grubu yapılar takip etse de Tip-B grubu yapılar ile zemin kat yüksekliği

4m. ve üzerinde olan Tip-A grubu yapılar arasında önemli bir sayısal fark yoktur.

Mekân organizasyonu

Cumalıkızık'daki yapıların plan organizasyonuna bakıldığında (Şekil 12);

- Erken dönem özelliği olan açık sofalı plan tipinin yerleşim genelinde oldukça yaygın olduğu,
- Açık sofalı plan tipi içinde de en sık görülen tipin, odaların sofanın bir kenarında konumlandığı Tip-1.A.1 olduğu görülmektedir.
- Kapalı sofalı ve sofasız plan tipine az sayıdaki geç dönem yapısında rastlanmaktadır.

Sonuç olarak, Cumalıkızık, ada – parsel – sokak ve sokak – parsel – yapı örüntüleriyle erken dönem Osmanlı kırsal yerleşim özelliklerini taşımaktadır. Bununla birlikte, yerleşimin kendi içindeki morfolojik farklılaşma, özellikle parsel düzeni ve kütle organizasyonu üzerinden görünür olmaktadır. Parsel düzeni başlığı altında erken dönem özelliği gösteren yapıların az sayıda ve yerleşimde dağınık halde bulunması morfolojik bölgelemeye imkân vermemektedir.

Kütle organizasyonu üzerinden değerlendirme yapıldığında ise, Eğrek sokak girişi, cami ve hamama yakın bölgeler ile Köyüstü Sokak'ta görülen erken dönem yapıları, yerleşimin bu bölgelerde daha eskiye dayandığını, benzer şekilde, geç dönem özelliği gösteren yapıların Değirmenyeri, Dere ve Okul Mahallesi'nde yoğunlaşması da bu kısımlardaki yerleşimin yeni olduğunu göstermektedir.

Not

1. Bu bildiri R. Tuğba Kızılkuşak tarafından, Prof. Dr. Neriman Şahin Güçhan danışmanlığında ODTÜ, Mimarlık Fakültesi, Mimarlık Bölümü, Kültürel Miras Koruma Lisansüstü Programı'nda gerçekleştirilen ve aşağıda künyesi verilen yüksek lisans tezine dayanarak hazırlanmıştır:

Kızılkuşak, R. T. (2019). Construction Techniques of Traditional Houses in Cumalıkızık Village, Bursa (Turkey), Yayınlanmamış Yüksek Lisans Tezi, Tez Danışmanı. N. Şahin Güçhan, ODTÜ Fen Bilimleri Enstitüsü, Ankara

Kaynaklar

Arel, A. (1982) Osmanlı Konut Geleneğinde Tarihsel Sorunlar. İzmir: E.Ü. Güzel Sanatlar Fakültesi Yayınları.

Eldem, S. H. (1954) Türk Evi Osmanlı Dönemi, 1, İstanbul: Türkiye Anıt Çevre ve Turizm Değerlerini Koruma Vakfı.

Kuban, D. (2017) Türk Ahşap Konut Mimarisi. İstanbul: T. İş Bankası Yayınları. 65

Şahin, N. (1995) A Study on Conservation and Rehabilitation Problems of Historic Timber Framed Houses in Ankara. Yayınlanmamış Doktora Tezi, ODTÜ, Mimarlık Fakültesi, Restorasyon A.B.D., Ankara.

Şahin Güçhan, N., Karakul, Ö. (2016) Osmanlı Konutunda İnşaat Tekniklerinin Değişimi: Sivrihisar'dan Bir Örnek. Ahşap Yapılarda Koruma ve Onarım Sempozyumu 4. 177.

Şahin Güçhan, N. (2018) History and Characteristics of Construction Techniques Used in Traditional Timber Ottoman Houses. International Journal of Architectural Heritage, 12(1), 1-20.

Yılmaz, H. S. (1999) Bursa Cumalıkızık Köyü'nün Tarihi Değerlerinin Korunması Üzerine Bir İnceleme. Yayınlanmamış Y. Lisans Tezi, İTÜ, Fen Bilimleri Enstitüsü, İstanbul.