

KAYA OYMA GELENEĞİNİN İZİNDEN KIRSAL MORFOLOJİYİ ANLAMAK: KAYSERİ KORAMAZ VADİSİ ÖRNEĞİ¹

Bahar Elagöz Timur*, **Özlem Kevseroğlu****

*AGÜ, Mimarlık Fakültesi, Mimarlık Bölümü, Öğr. Gör.

**AGÜ, Mimarlık Fakültesi, Mimarlık Bölümü, Arş. Gör.

bahar.timur@agu.edu.tr, ozlem.kevseroglu@agu.edu.tr

Tarihi yerleşimler, palimpsest tableti gibi tarihsel süreklilik içinde birbiri üzerine eklenen katmanlardan oluşmaktadır. Tarihsel süreklilik içinde kültürlerin izlerini taşıyan bu katmanlar, günlük yaşam biçimini oluşturan yaşamın geçtiği temsil alanı olarak değerlendirilebilir. İnsanoğlunun sosyal gelişiminin, yaratıcılığının ve ruhsal zenginliğinin yansıması olan bu kültürel miras alanlarının morfolojik yapısını anlamak bize, yerleşimlerin geçmişten günümüze kadar devam eden tarihsel sürekliliğinin yansımalarını anlamamıza yardımcı olmaktadır.

Bu çalışma için örneklem alan olarak seçilen Kayseri, Koramaz Vadisi sahip olduğu değerlerin eşsizliği ile, 2020 yılında UNESCO Geçici Dünya Miras Listesi'ne girmiştir. Kayseri Erciyes Dağı'nın kuzey doğusunda bulunan Koramaz Vadisi ve vadiye bağlı bulunan yedi adet köyün sahip olduğu jeolojik yapı; insanoğlunun yerleşimlerinden üretimlerine, zanaatlardan gündelik yaşamına kadar yansımasıdır. Bu çalışma ile tarihi kırsal alanların morfolojik özelliklerinin ve buna bağlı gelişmelerinin ortaya konabilmesi için Koramaz Vadisi üzerinde kaya oyma geleneği ile oluşturulmuş yeraltı ve yerüstü yerleşimlerin haritalamalarının yapılması ve geçmişten günümüze kadar gelen yerleşim morfolojisinin incelenmesi hedeflenmektedir.

Koramaz Vadisi'nin sahip olduğu jeolojik ve coğrafi değerlerin sonucu oluşan yeraltı şehirleri, kaya oyma kiliseleri ve güvercinliklerin yedi yerleşim üzerinden haritalanması, vadinin genel morfolojisine dair ipuçları verirken, yerleşimlerin birbirleriyle ve vadiyle kurduğu ilişkiyi de ortaya çıkartacaktır. 18. yüzyıl sonrasında yeraltından yer yüzeyine çıktığı tahmin edilen barınma kültürüyle meydana gelmiş günümüz eklektik köylerinin yeraltı yerleşimi ile kurduğu morfolojik ilişki sürekliliğinin, Koramaz Vadisi'nin yer altı ve yerüstü katmanları karşılaştırılarak değerlendirilecektir. Bu çalışma kapsamında Koramaz Vadisi söz konusu kaya oyma geleneği haritalamaları üzerinden değerlendirilirken, oyma geleneğinden günümüz geleneksel kâğır yerleşimlerine geçiş sırasında dönüşen mekânsal ve yapısal organizasyon da incelenecektir. Yapılan haritalamalar ve araştırmalarla yüzyıllar öncesine ait kaya oyma geleneği ile oluşturmuş yapı ve yerleşimlerinin, aynı bölgede oluşturulmuş günümüz yerleşimlerinin morfolojisini nasıl etkilediği ortaya çıkartılmaya çalışılacaktır. Genel olarak tüm vadi yerleşimleri üzerinden anlaşılmaya çalışılan sürekliliğin, Vekse köyü üzerinden daha detaylı morfolojik analizler, yerleşim kesitleri, günümüz kırsal hayatının kaya oyma geleneği ile kurduğu ilişki veya tamamen terk ettiği geleneklerin belgelenmesi yöntemleriyle anlatılması hedeflenmektedir.

Bu çalışma ile vadinin sahip olduğu oyma yer altı şehri, kaya ve yer altı meskenleri, hizmet ve dini mekanları ve çok sayıda güvercinlikleriyle, geçmişten günümüze kadar gelen, değişen ve dönüşen vadi morfolojisine ışık tutması amaçlanmaktadır. Bu sayede, Koramaz Vadisi'ndeki yerleşimlerin coğrafya bütünüyle kurmuş olduğu ilişki, bütüncül bir bakış açısıyla morfolojik olarak haritalamalarla incelenecek ve vadede bulunan bir köy özelinde detaylı araştırmalar yapıp yerleşimin coğrafya ile kurduğu ilişki incelenecektir. İnsan ve çevrenin birbiri arasındaki etkileşimini, yaşayan kültürler ile bunların kaybolmakta olan izlerini korumak ve gelecek kuşaklara aktarılması için bu tür kültürel miras alanların kayıt altına alınmaları gerekmektedir.

Anahtar Kelimeler: *Kırsal morfoloji, kaya oyma geleneği, Koramaz Vadisi, Kültürel Peyzaj*

Giriş

Kırsal peyzajlar insanlığın evrimi boyunca, doğa ve insanın karşılıklı kurduğu ilişkiye şahitlik etmiş kültürel coğrafyalardır. Coğrafyanın imkanları ile şekillenen kırsal yerleşim morfolojileri bize o yere ait kültürel çeşitlilik, yöresel mimari, gündelik yaşam biçimi ve üretim peyzajı hakkında ipuçları verir. Dünyada kültürleri ve kültürel gelenekleri temsil eden çok çeşitli kırsal kültürel peyzaj alanları bulunmaktadır. Kırsal peyzajlar, kentsel peyzajlara göre korunmuşluk düzeyi daha başarılıdır ve bu sayede günümüze kadar gelebilmesi mümkün olmuştur. ICOMOS-IFLA'nın 2017 yılında 19. genel toplantıda yayınlamış olduğu "Miras olarak kabul edilen Kırsal Peyzajlara dair ICOMOS-IFLA İlkeleri" uluslararası bildirisinde kırsal peyzajları, insanlığın mirasının hayati bir bileşeni olduğu ve aynı zamanda devam eden kültürel peyzajların en yaygın türlerinden biri olduğunu dile getirmiştir. Kültürel miras olarak kırsal peyzajlar, somut ve somut olmayan değerleri içerisinde barındırmaktadır. Kırsal peyzajlar, fiziksel olarak morfoloji, su, altyapı, flora, fauna, yerleşim yerleri, ulaşım ve ticaret ağlarını barındırdığı gibi kültürel bilgi, gelenekler, pratik bilgiyi de bünyesinde barındırmaktadır. Miras olarak kırsal peyzajların, insan-doğa ilişkileri ile ilgili teknik, bilimsel ve pratik bilgiyi kapsadığını; geçmişten günümüze değişen ve dönüşen sosyal yapılar ve işlevsel örgütlerin yansımaları olduğunu ve biyo-kültürel çeşitliliğin devamına katkıda bulunan kültürel, manevi ve doğal özellikleri kapsayan canlı ve dinamik sistemler olarak tanımlanmaktadır (ICOMOS, 2017).

Kırsal peyzajların ana bileşeni olan kırsal yerleşmeler; coğrafi şartlar doğrultusunda, sosyo-kültürel etkilerle biçimlenen çevrelerdir. Geleneksel yerleşme düzeni, yüzyılların bilgi ve pratikleri ile aktarılarak günümüze kadar devam eden; toplumun sosyo-kültürel ve ekonomik yapısını tam anlamıyla yansıtan ve doğayla bütünleşmiş organik gelişmelerin sonucunda oluşmuştur. Bu çalışma kapsamında ele alınan coğrafya, Kayseri ili, Melikgazi ilçesinde bulunan Koramaz Vadisi ve içerisinde 7 yerleşimin bütüncül olarak incelenmesi ve bu yerleşimlerden biri olan Vekse (Özlüce) köyü özelinde kaya oyma geleneği ve bununla değişen, dönüşen veya evrilen yapıları çevre hakkında detaylı araştırılmasını içermektedir. Vekse köyü, vadedeki diğer köylerde de olduğu gibi sosyo kültürel olarak değişen nüfus, ekonomik kaynaklarının farklılaşması ve göç olgusu sonucunda köyün gündelik

yaşam pratiklerinin değiştiği ve yerleşim morfolojisi özelinde fiziksel çevrede tahribatların yaşandığı görülmüştür.

Son elli yıl içerisinde kırdan kente göçle oluşan nüfus azalması, Koramaz Vadisi'nde olduğu gibi Türkiye'nin herhangi bir yerindeki kırsal alanlarda da yapı, doğal ve sosyal çevrelerde problemleri de beraberinde getirmektedir. Gelişmiş ve gelişmekte olan ülkelerde planlama çalışmaları yapılırken; Birleşmiş Milletler'in tanımlanmış olduğu kalkınma hedeflerinden biri olan "Sürdürülebilir Şehirler ve Topluluklar" başlığı altında kır-kent dengesinin sağlanmasının gerekliliğine işaret eder. Kırsal alanların ülke ekonomisine katkısının sağlanması, göç eğiliminin dengelenmesi, tarımsal üretimin devamlılığına, çevrenin ve doğal kaynakların korunmasının önemine vurgu yapmaktadır (URL1). Koruma stratejisi ve ilkeler belirlenirken dünyadaki çağdaş yaklaşımları takip etmek ve yöreye ait kırsal kültürel peyzaj alanlarının özgün karakteristiklerini koruyacak şekilde belirlenmesi gerekir. Kırsal peyzajların; yerleşim morfolojisine dair evler, sokaklar, yapı malzeme ve detaylarının yanı sıra; inançlar, ritüeller, kolektif davranışlar, zanaatlar vb. olguların da bulunduğu gelenekleri göz önünde bulunduran; doğal, sosyo-kültürel ve fiziksel çevre ilişkilerini bütünlük bir kavrayışla anlamlandırılan bir içerikle korunması kurgulanmalıdır (Kayın, 2012). Bu kırsal yerleşmelerdeki miras değerlerinin belirlenmesi için de kırsal kültürel peyzajın sahip olduğu özgün karakteristikleri doğru bir şekilde algılanması ve taranması; tespit edilen değerlerin kayıt altına alınması gerekmektedir. Yapı yapma gelenek ve pratikleri özelinde de yöresel (vernaküler) mimarinin korunması; önceki kuşaklardan alınan geleneğe sadık kalınarak, aynı etkenler ve ihtiyaçlar doğrultusunda özgün dokusunun sürdürülebilmesi ile sağlanmalıdır.

Bu çalışma kapsamında Koramaz Vadisi'nde yer alan Vekse köyünün geçmişten günümüze kadar gelen kaya oyma geleneğini oluşturan doğal formasyona tarihsel ve yaşamsal katmanların eklenmesi ile oluşan fiziksel çevrelerin değişen, dönüşen ve evrilen yerleşim ve mekan kurgusunun incelenmesi amaçlanmaktadır. Kayseri ve yakın çevresinden başlayarak Koramaz Vadisi'ne ve sonrasında Vekse köyü özelinde detaylandırılan çalışmada morfolojik analizler, yerleşim kesitleri ve geçmişten günümüze kadar gelen kaya oyma geleneği ile ilgili fiziksel çevrelerin belirlenmesi bu çalışmanın yöntemini oluşturmaktadır.

Kayseri ve Yakın Çevresine Yerleşim Morfolojisi Üzerinden Bakış

Doğal çevre verileri, kırsal yerleşime kimliğini veren o yere ait tipo-morfolojiler geliştirmesine olanak sağlayan etmenlerdir. İklim, topoğrafya, jeolojik yapı, bitki örtüsü, ulaşım ve doğal verilere yakınlık gibi doğal ve çevresel veriler yerleşim morfolojisine doğrudan etki etmiş ve mimari biçimlenişin oluşmasını sağlamıştır. Sümerkan (1990), vadi dizilişi ve arazi eğiminin; yapıların konumlandırılmasında zorunlu yönelmeyi gerektirdiğini ve birçok yerleşimin ortak özelliği olarak da bir ulaşım ağı ve/veya suya yakınlık kurmak sık rastlanan durumlar olduğunu söylemektedir. Bir yörenin jeolojik yapısı; o yöredeki yapılar için çevrelerin üretimini-

deki malzeme sağlayan kaynak olması ile ilişkilidir. Jeomorfolojik coğrafyaların, yerleşimlere katkısı ise o yöredeki mağara oluşumlarıdır, karstik bölgelerde yer alan bu yerleşimlerin -Ürgüp, Nevşehir, Göreme- bölgesinde olduğu gibi volkanik tüflerin oyulması ile oluşturulan kaya oyma yerleşim tipo-morfolojisi olarak karşımıza çıkmaktadır. Kırsal alanlardaki yerleşim biçimi o yörenin jeomorfolojik durumu ile ilişkilidir ve kullanılan malzemelerde o yöreden elde edilir. Yöresel yerel mimari, tabiata minimum müdahale ile mağaralarda yaşamaya ve/veya kaya oyma yöntemleri ile içerisinde yaşam bulmaya başlamış; çevreden elde edilen malzemelerin sosyal etkileri sonucu şekillenmesi ile yerleşim morfolojisi ortaya çıkmıştır. Kaya oyma geleneğinin günümüze kadar gelen konut tipolojileri insan ihtiyaçları ile şekillenmiş, farklı ihtiyaçlara göre eklektik bir oluşuma bürünmüştür.

Kayseri, Kalkolitik çağlardan başlayarak Asur, Hitit, Frig, Roma, Bizans, Selçuklu ve Osmanlı dönemlerinde önemli bir kültür ve ticaret merkezi olmuştur. Yazılı tarihe bakıldığında, Asurlu tüccarların, Anadolu'da 13 civarında karum kurdukları, Konya-Malatya arasında sıralandıkları ve hepsinin de Kültepe'deki merkezi koloni olan Kanış Karumu'na bağlı olduğu görülmektedir. Kanış karumu ise, bir ticaret yolu ile Asur'a bağlıydı (Yurt Ansiklopedisi, 1982). Kayseri Türk, Rum ve Ermenilerin tarih boyunca birçok devletin yönetimi altında, bir arada yaşadığı



Şekil 1. Koramaz Vadisi ve kent merkezi ilişkisi

bir şehir olagelmıştır. Günümüzde demografik yapıya bakıldığında nüfus hareketlerinin geçmişten günümüze yerleşim morfolojisine yansıyan en önemli etkisi Ermeni ve Rumlardan oluşan zanaatkarların zorunlu göçü veya mübadele ile gitmeleri sonrasında yöreye özgü geleneksel yapıları çevrelerin yapımının devam ettirilememesi olmuştur.

Kayseri ve yakın çevresi kırsal yerleşimlerine bakıldığında genellikle vadi içlerinde, akarsu kenarlarına yakın, ovalık kesimlerde ve bu alanlardaki yamaçlarda konumlandığı görülmektedir. Kayseri kırsalında yüzey şekilleri plato, yamaç ve vadilerden oluşmaktadır. Bu oluşumlar, kıvrımlı uzun sıra dağlar ya da tek başına yükselen volkanik oluşumlardır. Bu dağlar birbirinden çöküntü havzaları ve yüksek platolarla ayrılmıştır. Kayseri’de step iklimi görülmekte, gece-gündüz arası sıcaklık farkı yüksektir. Hakim rüzgar yönü kuzeybatı olup, en şiddetli rüzgarlar ve fırtınalar güney ve güneydoğudan esmektedir. Yamaç yerleşmelerin konumlarının belirlenmesinde mevcut doğal ve çevresel verilerden yararlanılmış, özellikle rüzgar ve güneş açısı etkili olmuştur.

Kayseri’nin jeomorfolojik yapısı dolayısıyla kaya oyma yerleşimler ve buna bağlı olarak gelişen gündelik yaşamlar bu yörenin kimliğinin çok önemli bir parçasıdır. Kayaların oyularak yaşam alanı olması, ya da mevcut kaya yapısından Kayseri’ye özgü mimari üslubun ana unsuru olan taş malzemesinin kullanılması, kültürel peyzajın oluşumunda ana etkidir. Bölgenin jeolojik yapısı sayesinde oluşan mağaralar ve yumuşak tüfün insan eliyle şekillenmesi ile farklı amaçlara hizmet edebilecek çözümler üretilmiştir. Volkanik tüfler, hafif, esnek yapıları ile zemin hareketlerine uyum sağlayan, dolayısıyla depreme dayanıklı olan ve gözenekli iç yapısı nedeniyle yalıtım özelliği taşıyan taşlardır. Kolay işlenebilme özelliği sayesinde yamaçlarda oyularak yaşam alanı haline gelen yerleşimlerde; kaya oyma mekanlar oluşmuş ve bunlar dini ve savunma yapıları, yaşam alanı, ahır, mahzen, güvercinlik...vb. gibi farklı işlevlere sahip olmuştur.

Yamaçlarda oyularak oluşan yerleşimler çevrenin bir parçası olarak uyum içerisinde organik çizgiler içermektedir. Barınma ihtiyacı, kullanıcıların yaşam biçimi ve üretim alışkanlıklarına göre şekillenmekte, gündelik yaşam biçimlerine göre düzenlenmiştir. Evlerin ihtiyaçları zaman içerisinde değişen, dönüşen veya evrilen bir süreç yaşamakta ve ihtiyaçlara cevap veren çözümlerini içererek günümüze ulaşmıştır. Yamaçlar yerleşim, düz alanlar ise tarım arazisi olarak kullanılmaktadır. Geçmişte konut olarak kullanılan yamaçtaki kaya oyma mağaralar günümüzde depolama, saklama ve ahır vb. gibi kullanılmakta, zemin katta ahır ve üst katta barınma olarak eklektik yapıya bürünmüştür. Aran, (2000); bir yapıyı belirleyen temel etkenin onun yeri olduğu, o yapıyı yöreye, çevreye ve diğer yerleşimlerle ilişkilendirdiği; iklimin ise tamamlayıcı bir etmen olduğu, yapı duvarlarındaki pencere boşluklarının şekli, ölçeği ve konumlarının iklime bağlı olarak oluştuğunu söylemektedir. Kayseri ve yakın çevresi kırsalına baktığımızda doğal malzeme olarak karşımıza çıkan taş; türüne bağlı olarak zamanla oluşan tahribata

gösterdiği direnç nedeniyle yüzyıllarca ayakta kalabilen gelecek nesillere kültürel hafızayı ileten yegâne malzeme olmuştur.

Doğal çevrenin insanlar tarafından nasıl şekillendiğini anlayabilmek için de o bölgenin sosyal, kültürel, tarihi ve ekonomik yapısına bakılmalıdır. Sosyo-kültürel ve ekonomik veriler, birey ve toplumla ilişkili olarak bilgi, birikim ve kültürlerin yansımaları olarak yerleşimlerin fiziksel durumunu etkilemiş bir yerleşimi o yere özgü kılan değerlerdir. Gündelik yaşam pratikleri, inanç sistemleri, gelenek-göreneklere, geçim kaynakları, insani ihtiyaçlar o yapıyı çevrenin oluşmasındaki en önemli unsurlar olmakla birlikte tarih boyunca sınırlı olanaklarla üretilen yapıları çevrelerin ihtiyaçlarının minimum mekanlarda çözümlendiği, ekonomik koşulların ve üretimin gelişmesi ile mekân çözümlerinde geliştiğini ve karmaşılaşmışlığını bu sayede ilişkilendirmekteyiz.

Koramaz Vadisi'ne Yerleşim Morfolojisi Üzerinden Bakış

Koramaz Vadisi, Kayseri'nin güneyinde bulunan Erciyes Dağı ile bunun kuzeyinde bulunan Hınzır Dağı arasında; yerleşim yeri olarak da Bünyan ile Tomarza arasında bir bölge olan; vadi ismini ise Koramaz Dağı'ndan aldığı bilinmektedir. Dağın en yüksek noktası 1900 metredir, bu yerin ismi de Kapadokya dilinden geldiği bilinmektedir (Umar, B., 1993).

16. yüzyılda dokuz nahiyeden biri olan Koramaz Nahiyesi'ne bağlı 34 köy bulunmaktaydı (Cömert, 2008). Bu köylerden 7'si Koramaz Vadisi sınırları içerisinde günümüze kadar gelmeyi başarabilmiştir. Bu köyler Kayseri-Sivas yoluna yakınlıklarına göre Ispıdın (Bağpınar), Vekse (Özlüce), Dimitre (Turan), Ağırnas, Küçükbüyüküz, Üskübi (Subaşı) ve Büyükbüyüküz köyleridir. Dimitre (Turan) köyü 20. yüzyıl ortalarında heyelan tehlikesine karşı taşınmıştır. Geri kalan köylerde nüfus azalması olmakla birlikte bu köyler günümüzde sayfiye, bağ evi gibi mevsimlik kullanımlar içermektedir. 1864 ve özellikle 1871 vilayetler nizamnamesi ile Osmanlı teşkilatında bir idari birim olarak nahiyeye teşkilatı kurulmuştur. Ancak yine bu bürokratik reform sürecinde Kayseri'de bir Koramaz Nahiyesi'nin varlığından söz edilemeyeceği de söylenmektedir. Koramaz bu dönemde idari değil, coğrafi isimlendirme ve timar bölgesi olduğu yazılmıştır (Özbek ve diğerleri, 2020). Büyükşehir yasasına kadar köy vasfında olan bu yerleşimler 2011'de Melikgazi Belediyesi hizmet sınırları içerisine girmiş ve her bir köy mahalle olarak anılmaya başlamıştır.

Koramaz Vadisi İhlara'dan sonra Orta Anadolu'daki en uzun vadi olma özelliği taşımaktadır. Uzunluğu 16 km'dir. Vadi tabanındaki su kaynağı, Büyük Büyüküz köyündeki İvriz kaynağından çıkan suyun vadi boyunca ilerleyerek irili ufaklı kaynaklarla birleşerek Gömeç Ovası'ndaki Sarımsaklı suyu ile birleşmektedir (Cömert, 2008). Deniz seviyesinden 1100-1900 metre yukarıda bulunan Koramaz Vadisi'nin yamaçlarına yerleşen, bağ-bahçeleri (kama bahçeleri) vadi tabanında suya yakın konumda, soğuk ve rüzgarlardan korunan bu özelliğiyle de akarsuların



Şekil 2. Koramaz Vadisi üzerinde keşfedilmiş kaya oyma mekanlar

getirdiği nem ve yeşilliğin de yardımıyla vadi içinde bulduklarından platoya göre kendi mikroklimasını oluşturmuş, bu sayede ılıman bir iklime sahip olmuş ve verimli bahçeler oluşturmuştur (Elagöz Timur vd., 2018). Topografik özellikleri ve suyun varlığı, Kapadokya Bölgesinde olduğu gibi bu vadileri, plato üzerinden algılanmayan, saklı yerleşim alanları haline getirmiştir. Kentin merkezine yakın bir mesafede olmasına rağmen (18 km), kırsal karakterde ve vadi olmasından dolayı kültür miras değerlerini günümüze kadar büyük ölçüde korumayı başarmıştır. Koramaz Vadisi'nde bugüne dek toplam 442 kaya oyma yapısı tespit edilmiştir. Bunlardan 42'si kilise, 8'i yeraltı şehridir (Şekil 2). Ölçülen ve haritalanan diğer kaya oyma yapılarının büyük bir kısmı mesken, güvercinlik veya besi yeri olmasına karşın, en az 11 yapının Roma kaya mezarı, 6 yapının ise antik çağda Columbarium (Roma mezarı) olarak kazıldığı düşünülmektedir (Kayseri Yeraltı Yapıları Envanteri, 2020). Koramaz Vadisi 14 Nisan 2020'de UNESCO tarafından kriter V doğrultusunda geçici listeye girmeye hak kazanmıştır. Kriter V kapsamında; Koramaz Vadisi, büyük yeraltı şehirleri, güvercinlikleri, mağara kiliseleri vb. ile insan etkileşiminin ve dolayısıyla çok fonksiyonlu arazi kullanımının olağanüstü bir örneği olarak görülmektedir. Bazı yerlerde yeraltı kentlerinin tünellerinin tüm yerleşim alanlarını kapsadığı düşünülmektedir. Eskiden mağara olarak kullanılan evlerin üzerine tarihi taş evler inşa edilmiştir. Konutların altında, bazen bir ya da iki-üç katlı mağaralar komşu evin alt sınırına kadar devam etmekte olduğu tespit edilmiştir (URL2).

Koramaz Vadisi'nde yer alan yerleşimler yamaç ve çukur yerleşimleri olarak içerisinde vadinin en düşük kotu geçecek şekilde, dağların yamacında en elverişli yerlere yerleşmiş ve Erciyes Dağı'nın kuzey doğu yanına bakacak şekilde güney bakıda konumlanmıştır. Yaygın tarımsal etkinlikler ve kentin çeperindeki konumu nedeniyle kırsal olarak tanımlanan vadilerde yerleşim dokusu aslında sokak ve sokak cephesi oluşturan, açık alanları görece düşük oranda, tek ve iki katlı bir tarihi kent morfolojisi göstermektedir. Daha çok yamaçların konut yerleşimi olarak seçildiği arazilerde yönelim dikkate alınmış olup yerleşimlerdeki yerleşim yerine göre daha az eğimli ve/veya düz, suya yakın olan alanlar tarımsal etkinliklere ay-

rılmıştır. Yerleşimlerden platoya doğru fiziksel çevreler yerini yamaçta yer alacak ve verimsiz toprağın da değerlendirilebildiği güvercinlik ve cehriliklere (boyar bitki) bırakmıştır. Platoya çıkıldığında ise yeniden tarımsal üretimler devam etmekte ve buralarda yaygın olarak buğday tarlaları yer almaktadır.

Kaya Oyma Mekanları Üzerinden Vekse Morfolojisini Anlamak

Vekse köyü çeşitli kotlarda oyma mekanlarının bulunmasını sağlayan oldukça dik yamaçları sayesinde Koramaz Vadisi köyleri arasında bu tanıma en uygun morfolojiye sahip köylerden birisidir. Vadinin en derin bölgesine, Kanlıhöyük Tepesi olarak isimlendirilen alanın eteklerinde kurulan köy, Koramaz Vadisinin en küçük köyü olmasına rağmen büyük yeşil alanlara sahiptir. Günümüzde Vadinin güney bölümü yerleşim bölgesi olarak kullanılmakta ancak karşı yamaçta bulunan pek çok oyma mekanlar eski tarihlerde kuzey yamaçlarda da yerleşimin olabileceği düşüncesini akıllara getirmektedir. Günümüzde yerleşim platoda bulunan anayola kadar genişlemiş ve aşağı mahalle olarak isimlendirilen yamaç yerleşiminin çoğu terkedilmiştir. Yerleşimin tarihini, demografik ve kültürel özelliklerini anlamak keşfedilen oyma mekanların işlevini ve günümüz yerleşimi ile kurduğu ilişkileri anlamak açısından önemlidir. Eravşar' ın aktardığına göre Hitit tarihçisi John GARSTANG 1910 yılında bölgeyi ziyareti sırasında bölgedeki mağara evlerin tarihinin Hititlere kadar gittiğini belirtmektedir (Eravşar,2000). Bölgedeki özellikle kuzey yamaca yerleşmiş olan oyma kilise ve savunma yapılarına benzer nitelikteki mekanlardan tahmin yürütülerek, bölgenin tarihinin 10-11. Yüzyıla dayandığı söylenmektedir (OMAG, 2020). Yine aynı bölgedeki kilise ve oyma mekanlar için yerel tarihçi Hüseyin Cömert, Bizans'ın doğudan ve güneydoğudan gelecek saldırılara karşı oluşturduğu garnizonlardan ve savunma yapılarından birisi olabileceğini ve bölgenin tarihinin 7. Yüzyıla kadar dayanabileceğini savunur (Cömert, 2008). Bölgenin en eski tarihli resmi belgesi ise 1484 yılındaki tapu tahrir defteridir (İnbaşı, 2007). 1848 yılında bölgeyi ziyaret eden seyyahlardan Pierre De Tchihatcheff Vekse'nin Ermeni köyü olduğunu iddia etse de 1831-1860 yılları arasındaki Kayseri Kazası Nüfus Yoklama Defteri ve ilgili yılların tapu tahrir defterlerine göre bölgede Gayrimüslim Rum ve Müslüman Türk halklarının beraber



Şekil 3. Günümüz Vekse Mahallesi yerleşim kesiti

	yerleşim dışında	yerleşim içinde	
		konuttan bağımsız	konut ile ilişkili
oyma sistemler			
oyma + yığma sistemler			

Şekil 4. Vekse kaya oyma mekanları tipolojisi

yaşadığı görülmektedir (Eravşar, 2000; Keskin, 2000; Cömert, 2008). Yöredeki Rumlar nüfusun “Ortodoks Türkler” olduğu ileri sürülse de Yunanistan ile yapılan anlaşma gereği ülke genelinde olduğu gibi Vekse köyünde de Rum halkı 1923-1925 yılları arasında Yunanistan’a göç etmeye zorlanırken, oradan gelen Türk halkın bir kısmı da köye terk edilen evlere yerleştirilmiştir (İmamoğlu, 2010). Böylece yerleşimin günümüzdeki etnik yapısı oluşmuştur.

Bölgede bulunan kaya oyma mekanlar morfolojik geçmişine dair en büyük ipuçları olarak düşünülmektedir. Herhangi bir eski harita, fotoğraf veya belgeye ulaşamayan köyün morfolojik gelişimi tarihi olarak daha eskiye dayanan oyma yapıların tespiti ile anlaşılmaya çalışılmıştır. Anadolu’nun pek çok bölgesinde görebildiğimiz kaya oyma geleneği ve üretimleri, Koramaz Vadisi Vekse yerleşiminde de kamusal yapılardan, konut alanlarına ve hatta eşyalara kadar çeşitlilik sağlamaktadır. Uygun jeolojik şartlar altında yamaçtaki ya da zemindeki kayaların oyulması ile oluşturulan yapılar, tek gözlü küçük mekanlar olabileceği gibi yer altı şehirleri gibi büyük alanlara da yayılabilir. Zemin el verdiği ölçüde kolaylıkla genişletilebilen bu mekanlar gerekli görüldüğünde taşıyıcı elemanlarla desteklenebilmektedir. Giriş için oyulacak olan kayanın bir cephesinin düzeltilmesiyle inşası başlanan bu mekanların genişliği yine kayanın dayanımına bağlı olarak belirlenir. Derinlere doğru ilerleyen mekanların genellikle girişlerinden başka açıklığı bulunmamakta ve yer yer havalandırma bacalarıyla hava sirkülasyonu sağlanabilmektedir. Ancak daha yüzeye yakın olarak oluşturulan yapıların pencere benzeri açıklıkları da olabilmektedir.

Yerleşimde oyma yapım sisteminin yığma sistemlerle hibrit olarak kullanılması da çok yaygın olarak uygulanmıştır. Bunun en basit örneği oyma mekânın dışarıya açılan cephesinin yığma taş duvarla oluşturulmasıdır. Günümüz Vekse yerleşiminde daha çok oyma yapıların üzerine taş yığma sistem odalar eklenerek ve içeriden düşey sirkülasyon ile bağlantılar sağlanarak, ya da topografik avantajlar



Şekil 5. Vekse kaya oyma mekanları örnekleri

kullanılarak oyma yapıların önüne yığma yapıların eklenmesi ile oluşturulmuş yapılar gözlemlenmektedir. Bu uygulamaların dışında oyma mekanlar kendilerinden bağımsız olarak aynı parsel içerisine inşa edilen evlerin hizmet mekânı olarak da kullanılmıştır. Köy sınırları içerisinde bulunan oyma mekanlar mevcut yerleşimden bağımsız ve yerleşimin içinde olmak üzere iki ayrı başlıkta incelenmiştir. İlk başlıkta sadece oyma tekniği ile oluşturulmuş mekanlar, ikinci başlıkta ise yerleşim içerisinde oyma ve oyma+ yığma sistemlerin yaygın kullanıldığı görülmektedir.

Birinci Dönem: Oyma Yerleşimler

Vekse'nin en önemli ve anıt yapı değeri taşıyan oyma mekanları bugünkü yerleşimin karşı yakasında bulunan ve halk tarafından “yedi delikler” olarak adlandırılan kaya yerleşimleri ve columbariumlardan oluşan bölümdür. Obruk Mağara Araştırma Grubu'nun tespitine göre bölgede kıvılcımlı ve vadiye bakan tarafı tıraşlanarak düzeltilmiş bu kayalık alanda 3 adet kilise, bir adet columbarium ve bir adet yerleşim alanı olarak kullanıldığı düşünülen mekanlar bulunmaktadır (Kayseri Yeraltı Yapıları Envanteri, 2020). En batıda bulunan 3 nolu olarak adlandırılan yapının tek apsisli planı kilise olarak kullanıldığına işaret etmektedir ve yanında bulunan güvercinlik ile kiliseye bir geçit açılması sonucu ağır hasarlar oluşmuştur (Kayseri Yeraltı Yapıları Envanteri, 2018). Yapının 200 metre doğusunda ve nispeten daha büyük 3 nolu kilise yapısı 2 apsise sahip ve ortadan bir sütunla ve kemerlerle desteklenmiştir. Kayalığın en doğusundaki 5 nolu kilise ise koridorlu bir giriş ve işlevi belli olmayan ekstra bir odaya sahiptir. 2 ve 3 nolu kilise yapılarının arasında işlevinin tam olarak belirlemeyen dört büyük odaya sahip yapısı bulunmaktadır. Kiliselerden farklı olarak üç adet görkemli penceresi bulunan bu yapının konut olarak kullanmak için de çok büyük oldukları gözlemlenmiştir. Erciyes Dağı çevresinin doğudan gelecek saldırılara karşı bir Bizans'ın savunma hattı olarak kullanılmış olduğundan yola çıkarak, Cömert (2008) bu yapıların Bizans Garnizonu olarak kullanılabilmiş olacağını ileri sürmektedir. 2 ve 5 nolu kiliselerin arasında ise günümüzde güvercinlik gibi görünen ancak özgün işlevinin mesken olduğu düşünülen, 3 katlı ve dar tünellerle bağlantının kurulduğu büyük bir yapı bulunmaktadır. Kuzey kayalığının doğusunda uzak bir alanda



Şekil 6. Vekse güney yamacı kaya oyma yerleşimi

yine kilise olduğu düşünülen 4 nolu yapıya ulaşılmıştır (Kayseri Yeraltı Yapıları Envanteri, 2020).

Köyün yerleşimin bulunduğu güney bölümündeki oyma alanları tespit etmek ise, bugünkü yerleşim sebebiyle oldukça zordur ancak yerleşim alanları dışında doğuda bir kilise batıda ise bir yerleşim alanı tespit edilmiştir. Vadinin üst yamaçlarında kayalı bir alanda bulunan, tek transeptli kilisenin kubbesi kayanın ayak ve payanda şeklinde oyulması ile desteklenmiştir. Bu yapı Vekse'nin iyi korunmuş durumdaki kaya kiliselerinden birisidir. Yerleşimin en doğu ucunda ise güney duvarı yerleşimi olarak adlandırılan yapı grupları mevcuttur. Besi yeri, depo ve sa-



Şekil 7. Vekse kuzey yamaçları kaya oyma mekanları (*yedi delikler*)



Şekil 8. Vekse kaya kilise no:1, no:2 ve kuzey kaya yerleşimi (Kayseri Yeraltı Yapıları Envanteri, 2020)

vunma yapısı olarak kullanıldığı düşünülen üç ayrı giriş yapılarının en doğusunda ise bir güvercinlik bulunmaktadır. Bu güvercinlik alanının ise olan özellikleri ve işçiliği sebebiyle Roma Dönemi'ne ait bir columbarium olduğu düşünülmektedir. Bu yapılar dışında köyün güney yamaçlarında pek çok irili ufaklı ve işlevi belirlenemeyen oyma mekanlar bulunmaktadır. Bölgede bulunan kaya oyma yapılar sonraki yıllarda mekanların kullanıcıları tarafından terk edilmesine bağlı olarak başta güvercinlik olmak üzere yerleşime yakın yerlerde ahır, depo gibi işlevlerde kullanılmıştır. Bu adaptasyonlar sırasında yapılara güvercin bacası eklenilebilmesi ve iç mekânda yeni işleve uygun değişiklikler yapılması sonucunda bugün özgün işlevi ve ilk yapım tarihini anlamak çoğu yapı için imkansızlaşmaktadır. Özellikle Roma dönemi toplu mezar yapıları olarak kullanılan columbariumların güvercin yetiştirmek için kullanılan yapılara tipolojik olarak benzerliği ve bu yapıların mekânsal olarak güvercin yetiştirmeye uygunluğu sebebiyle sonradan güvercinlik olarak kullanımı ayrımı oldukça zorlaştırmaktadır.

İkinci ve Üçüncü Dönem: Oyma Mekanların Günümüz Yerleşimi ile Etkileşimi

Günümüz modern hayatının oluşturduğu kentsel morfolojinin aksine, kırsal yerleşimlerin pek çoğu bağlı oldukları doğal etmenler sebebiyle yerel ve kültürel özelliklerin belirlediği özgün morfolojiye sahiptirler. Kentler gibi planlama sürecine sahip olmamalarına rağmen, kırsal alanların da kendilerine özgü bir dinamik bir sistemi vardır (Arent,2017). Akgün, Kürkçüoğlu ve Akay (2018) yerleşim planı, yapı boyutları ve formu, malzeme, sokaklar ve yerleşimin diğer morfolojik özelliklerinin; alanın fiziksel biçimi, yüzeysel yapısı, eğimi, iklim koşulları, yüzey suları, sokak dokusu ve yaşayanların sosyal ve kültürel yapısı gibi etmenlere bağlı olarak oluştuğunu ileri sürmektedir. Kırsal morfoloji anlamak için söz konusu etmenlerin bölgeyi nasıl etkilediğini incelemek gerekmektedir. Vadi tabanında

bulunan akarsuyun etrafında nispeten daha düz alanlarda oluşturulmuş, “Kama” ismi verilen geniş teras bahçelerinde meyve ve sebze yetiştirilmektedir (URL-3). İki yamaç arasında olması sebebiyle sert iklim şartlarından daha az etkilenen bu verimli teraslar vadinin en büyük tarım alanlarındandır. Konut yerleşiminin üst kısımlarında, yamaçlarda bölgeye özgü cehrilikler, platoya çıkıldıkça düzlük arazide buğday tarlaları bulunmaktadır.

Günümüzde yığma ve oyma tekniklerle inşa edilmiş yapılarla oluşturulmuş Vekse yerleşimi vadinin güney sırtında ve kaya oyma güney yerleşimleri ve 1 nolu



Şekil 9. Vekse kaya oyma ve yığma sistemlerin birlikte kullanımı



Şekil 10. Vekse yerleşim içerisinde yol altında yamaçta bulunan oyma alanlar

kilisenin arasındadır. Vadinin en dik bölümünde oluşturulmuş yerleşim, eğimin yarattığı şartlara bağlı olarak organik bir dokuda oluşmuştur. Sokaklar eğimin izin verdiği şekilde yer yer topoğrafyaya paralel ve dik olarak, vadi tabanındaki bahçeleri, yerleşimi ve platoyu birleştirecek şekildedir. Yamacın aşağısında bulunan ve aşağı mahalle olarak adlandırılan bölüm geleneksel yığma yapılardan oluşmakta ve bugün neredeyse tamamen terk edilmiş durumdadır. Platoya doğru büyüyen ve kent merkezinin ana bağlantı yollarına yakın olan yukarı mahallede ise geleneksel dokuya uymayan betonarme yapılar gözlemlenmiştir ve kullandırılmaktadır. Aşağı mahallede bitişik nizam evlerden oluşan ve çok sınırlı açık ya da yarı açık alanı bulunan evler dar sokakları oluştururken, yukarı bölümlerde daha seyrek bir doku bahçeli evler dikkati çekmektedir. Günümüzde genişleyen köyün içerisinde sınırlı sayıda kalsa da evlerin bulunmadığı yamaçların yüksek kısımlarında, güvercin yetiştirmek için inşa edilmiş güvercinlikler bulunmaktadır. Kaya oyma ve yığma tekniklerinin birlikte kullanıldığı hibrit yapılar olan güvercinlikler Gömeç ovasındaki su kaynaklarının tükenmesi ve güvercinlerin bölgeyi terk edilmesi ile kullanım dışı kalmışlardır.

Bugünkü yerleşim içerisinde oyma ve hibrit (oyma-yığma) sistemlerin beraber kullanıldığı görülmektedir. Çevrede bulunan bağımsız oyma yapılar gibi, yerleşim içerisindeki yamaçlarda ve konutların altında bağımsız şekilde daha önce ne olarak kullanıldığı tespit edilemeyen, günümüzde depo ve ahır olarak kullanılan ya da terkedilmiş pek çok örneğe rastlanmaktadır. Bu alanlara sokaktan direkt olarak ulaşılabilmesi gibi avluların içerisinde yapıdan bağımsız halde de girişleri bulunabilmektedir. 1950 yılından beri mübadelede köye yerleşen bir aileye tahsis edilen Yenisis Theotoku Rum Kilisesinin bahçesindeki kayaya oyulmuş yer altı mekanları kilisenin hizmet mekânı olarak kullanılmıştır. Bunların da Vekse' nin diğer oyma alanlarında olduğu gibi kayanın içerisine doğru genişletilerek oluşturulmuş pek çok odası ve yer yer havalandırma delikleri bulunmaktadır.

Oyma sistemlerin konut alanlarında en sık görülme biçimi ise yığma sistemlerle hibrit olarak kullanılmasıdır. Bitişik nizam içerisinde dar parsellere sokağa dik bir şekilde yerleşen kübik formlu yığma yapılar vadi manzarasına doğru kuzeye bakacak şekilde inşa edilirler. Sokak cephesinden bakılınca genellikle iki katlı olarak görülen bu yapılar yamaçtan bakıldığında alt kotlarda bulunan hizmet mekanlarının kot farkı sebebiyle görünmesiyle üç ya da dört katlı olarak algılanabilirler. Sokakla ilişkili üst kısımlar genellikle yaşama mekânı olarak kullanılırken, sokak kotunun altında bulunan mekanların depo, ahır, şirahane gibi hizmet amaçlı kullanıldığı tespit edilmiştir. Yaşam alanlarının alt ve arka bölümlerinde bulunan kaya oyma alanları düşey sirkülasyon elemanları ile ana konut yapısına bağlanmaktadır. Yeni eklerle geçirdikleri müdahaleler sebebiyle taşıyıcılıkları zarar görebilmekte ve gerekli görüldüğünde yığma taşıyıcı sistem elemanları ile desteklenebilmektedir. Birbirine bağlı pek çok odadan oluşan yer altı yapıları kemerlerle desteklenerek yığma sistem odalara bağlanmaktadır. Ortaya çıkardıkları iklim koşulları sebebiyle özellikle depo olarak kullanılan oyma mekanların

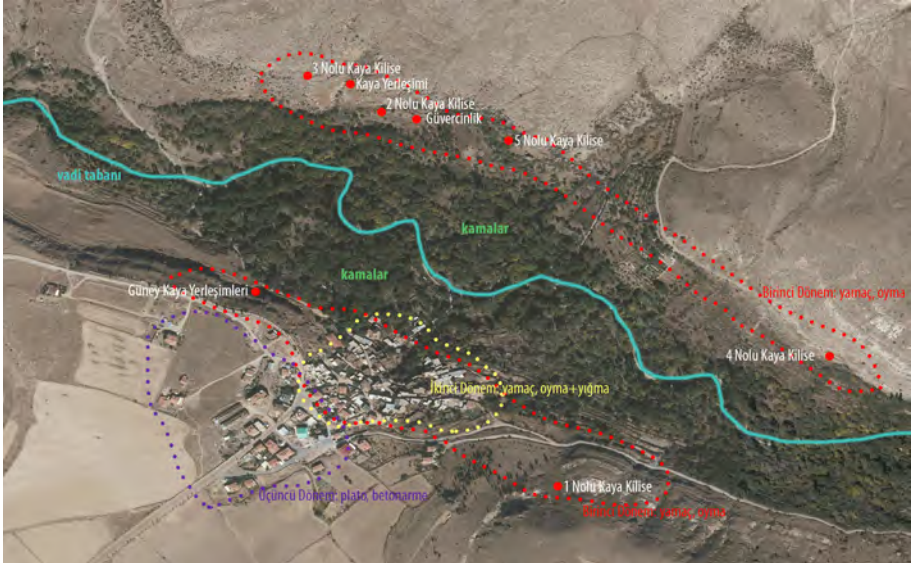


Şekil 11. Oyma ve yığma sistem birleşimi

önceden ne olarak kullanıldığını tespit etmek geçirdikleri müdahaleler sebebiyle çok zordur. Bu alanlar yerin altında bir den fazla evin altında ilerleyebilmektedir. Mevcut oyma alanların üzerine eklemelerle oluşturulan yapılarla meydana gelen yerleşimin, üzerinde oluşturulduğu eski yerleşim ile morfolojik benzerlikler göstermektedir.

Morfolojik Dönemler ve Değerlendirme

Yapılan alan araştırmaları ve literatür taraması sonucunda, köyün bugün kullanılan bölümü de tıpkı karşı yamaçlar ve etrafında bulunan oyma alanlar gibi oyma yerleşimlerden oluştuğu ve daha sonra yığma geleneği ile birlikte oyma mekanlara yığma sistem kullanılarak yapılan eklerle yapıların genişletildiği düşünülmektedir. Kapadokya Bölgesinde görüldüğü gibi oyma yöntemi ile oluşturulmuş mağara yerleşimleri üzerine yığma yapılar inşa edilerek günümüz Vekse köyü oluşturulmuştur. Buna bağlı olarak eldeki verilerin yetersizliği sebebiyle tarihler hakkında fikir yürütmek zor olsa da değişen yapım sisteminden yola çıkılarak bölgede üç ayrı morfolojik dönemden bahsedilebilir. Bunların ilki yamaçlarda başlayan yalnızca oyma yapıların görüldüğü dönem, ikincisi oymalara yığma yapıların eklendiği dönem ve son olarak bugün aktif kullanımda olan plato üzerine yerleşilmiş dönem olarak sıralanabilir. Yukarıda da anlatıldığı gibi köyün özellikle geleneksel mimari ile oluşturulmuş aşağı mahalle olarak adlandırılan bölgede sokaklarda ve pek çok evin altında oyma mekanların görülmesi, bu bölgenin etrafında bulunan oyma mekanlarla birlikte bir oyma yerleşim alanı olarak kullanıldığını düşündürmektedir. Birinci morfolojik dönem olarak adlandırılacak bu dönemden sonra Vekse'nin kuzey yamaçları terkedilmiş ve güney yamaçta oyma mekanlar yığma sistemle birlikte genişletilmiştir. Bu yeni yapılaşma mevcut mekanların üzerine eklendiği için morfolojik özellikler yamaç kaya yerleşimleri ile benzerlik göstermiş ve buna bağlı dar sokaklara dik avlusuz ve bahçesiz dar parseller oluşturmuştur. Son olarak yerleşimin farklı iklim, topoğrafya ve coğrafi özellikleri olan platoya doğru genişlemesiyle yerleşim morfolojisinin değiştiği üçüncü döneme geçilmiştir.



Şekil 12. Vekse yerleşimi morfolojik dönemleri

Yeraltı, yerüstü ve doğal miras değerleri ve onların oluşturduğu somut olmayan özellikleri ile UNESCO Dünya Miras Geçici Listesine giren Koramaz Vadisi'nin her katmanı miras değeri taşımaktadır. Kırsalda yer alan bu tip yerleşimler terk edilme, kontrolsüz kullanım, hızla büyüyen kentin çeperinde bulunmasından dolayı her an özgün değerini kaybetme tehdidi altında olmasından dolayı bir an önce korunması gereklidir. Birlikte yaşam kültürünü 20. yüzyılın başlarına kadar devam ettirebilmiş Koramaz Vadisi'nin özgünlüğünü korumak ve sahip olduğu somut ve somut olmayan değerleri gelecek nesillere aktarabilmek için bütüncül bir yaklaşım geliştirilmelidir. Bu çalışma kaya oyma mekanları ve günümüz mimarlığının birlikte kurduğu yaşamı ve oyma mekanlar üzerinden alanın geçirdiği morfolojik değişimleri anlayarak bölgenin kültürel miras değerlerinin ortaya çıkmasına katkıda bulunmayı hedeflemiştir. Bunun sonunda ise uzun vadede bu vadinin sahip olduğu coğrafya için bir "kültürel miras yönetim planı" ve "kırsal tasarım rehberi" hazırlanması hedefler arasında olmalıdır.

Not

1. Bu çalışma, Özlem Kevseroğlu'nun İTÜ Şehir ve Bölge Planlama Anabilim Dalında ve Bahar Elagöz Timur'un AGÜ Mimarlık Anabilim Dalında halen yürütmekte oldukları doktora tez çalışmalarına ait veriler içermektedir.

Kaynaklar

- Akgün, A.A., Kürkcüoğlu E., AKAY M.2018. Türkiye’ de Kırsal Morfoloji ve Değişen Doku Tipolojilerinin Çözümlemesi, Türkiye Kentsel Morfoloji Araştırma Ağı II. Kentsel Morfoloji Sempozyumu, p. 623-634.
- Aran, K. (2000). Barınaktan Öte Anadolu Kır Yapıları, Ankara, Tepe İnşaat San. A.Ş. Yayını.
- Arendt, R. (2017). Rural by Design: Planning for town and country, Routledge.
- Cömert, H. (2008). Koramaz Vadisi, Kayseri Ağırnas Belediyesi Yayınları.
- Elagoz Timur, B., Kevseroğlu Durmuş Ö., Baturayoğlu Yöney, N., Asiliskender, B., (2018). “Gesi Vadisi üzerinden Kültürel Sürekliliğinin Belgeleneşmesi ve Değerlendirilmesi: Kayseri, Mancusun (Yeşilyurt) Mahallesi”,
- Türkiye Kentsel Morfoloji Araştırma Ağı II. Kentsel Morfoloji Sempozyumu: “DeğişKent” Değişen Kent, Mekân ve Biçim, İTÜ, İstanbul, Turkey.
- Eravşar, O. (2000). Seyahatnamelerde Kayseri. Kayseri: Kayseri Ticaret Odası Yayınları.
- ICOMOS. (2017). ICOMOS-IFLA PRINCIPLES, (2015), 1–7.
- İmamoğlu, V. (2010). “Gesi Evleri”, Kayseri Büyükşehir Belediyesi, 2010.
- İmamoğlu, Vacit. 2001, Kayseri Bağ Evleri, Türkiye İş Bankası Yayınları, İstanbul
- İnbaşı, M. (1992). XVI. YY. Başlarında Kayseri. Kayseri: İl Kültür Müdürlüğü Yayınları No:2.
- İnbaşı, M. (2007). Nüfus ve Ekonomik Yönden XVI. Ve XVII. Yüzyıl Kayserisinde Ermeniler. Hoşgörü Toplumunda Ermeniler. M. Hülagü, G: Alan, S. Demirci, Ş. Batmaz (der.). Kayseri: Erciyes Üniversitesi Yayınları, c. III, 9-32.
- Kayın, E. (2012). Bir “kültürel manzara-kültürel peyzaj” ögesi olarak kırsal yerleşimlerin korunmasına yönelik kavramsal ve yasal irdelemeler, Mimarlık Dergisi, 367.
- Kayseri Yeraltı Yapıları Envanteri, (2020). Beşinci Ara Rapor, Kayseri.
- Kayseri Yeraltı Yapıları Envanteri, (20108). Dördüncü Ara Rapor, Kayseri.
- Keskin, M. (2000). Kayseri Nüfus Müfredat Defteri 1831-1860. Kayseri: Kayseri Büyükşehir Belediyesi Kültür Yayınları.
- Özbek, M., Soysal, U., Koçer, D., (2020). Osmanlı’dan Günümüze Koramaz Vadisi Tarihi. Kayseri: Kayseri Büyükşehir Belediyesi Kültür Yayınları.
- Sümerkan, M., R. (1990). Biçimler Etkenler Açısından Doğu Karadeniz Kırsal Kesiminde Geleneksel Evlerin Yapı Özellikleri, Trabzon, Karadeniz Teknik Üniversitesi, Fen Bilimleri Üniversitesi.
- Umar, B. (1993). Türkiye’deki Tarihsel Adlar, İstanbul.

Bahar Elagöz Timur, Özlem Kevserođlu

Yurt Ansiklopedisi 7.Cilt. İstanbul: Anadolu Yayıncılık

URL 1 (<https://sdgs.un.org/goals/goal11>)

URL 2 (<https://whc.unesco.org/en/tentativelists/6473/>)

URL 3 (<http://www.koramazvadisi.com/vekse/index.html>)