



Küreselin Gölgesinde Yerelin İzini Sürmek: Kompakt Şehir Siverek

H. Ahsen ÖZDEMİR¹, Serkan SINMAZ²

¹Istanbul Üniversitesi, ²Yıldız Teknik Üniversitesi
ahs.ozdemir@gmail.com, serkansinmaz@gmail.com

Özet: Türkiye çok çeşitli iklim bölgeleri, coğrafi yapı, toplumsal ve kültürel çeşitliliğe dayalı olarak oldukça zengin bir içeriğe sahiptir. Bu zengin içeriğin geleceğe hassas bir şekilde taşınması için yerleşmelere dair yere özgü niteliklerin şehir planlarına aktarılması ve yorumlanması büyük önem arz etmektedir. Küreselleşme sürecinde kentleşme oranları hızla yükselirken yerleşmelerin karakteristik özelliklerine (iklim, coğrafya, konum vb.) ek olarak teknoloji, ekonomi, politika, yasal mevzuat vb. dış etkenler kentlerin morfolojik yapısını belirlemekte ve dönüştürmektedir. Bu değişime sahne olan köklü geleneksel kentlerin “kü-yerelleşme” kavramı çatısı altında kimlik ve karakteristik özelliklerini geleceğe taşımaları dikkate değer bir husustur.

Özgün kentsel mekansal nitelikleriyle benzer bir süreci yaşayan Siverek kenti, bu çalışmanın araştırma alanıdır. Siverek kenti 1,5 km yarıçapında, yaklaşık 130 bin nüfuslu, düşük katlı, avlulu yapı tipolojilerinin yaygın olduğu, yürünebilir, kompakt bir kenttir. Bir kale etrafında organik formda gelişmeye başlayan kente, 1945 yılından itibaren geliştirilen imar planları ile rijit yapı adaları eklenmiş de mekansal yaşam kültürü uzun bir süre net geometrik sınırlar içinde de devamlılık göstermiştir. Ancak günümüzün ekonomik ve teknolojik şartlarıyla Siverek kenti de keskin bir değişim süreci içine girmiştir. Dolayısıyla kent planları ve projeleri söz konusu değişim sürecinin farkındalığı ile ele alınmalı, kente özgün bir karakter yükleyen, topluma benimsenmiş mekansal yaşam kültürü ve kent morfolojisinin sürekliliği sağlanmalıdır.

Çalışmanın amacı; yaşam kültürünün mekânı nasıl şekillendirdiği ve üst ölçekli planların kentsel morfoloji üzerindeki etkilerinin neler olduğu konusunda Siverek kent morfolojisinin değerlendirilerek, üretilecek imar plan çalışmaları için altlık oluşturabilmek üretilecek plan notları içinse bir rehber sunabilmektir.

Bu kapsamda öncelikle Siverek kentinin tarihsel gelişim süreci, kent formunun evrimi ve yapısal niteliklerini açıklayacak fiziksel yapı analizleri üretilmiş, akabinde %95 güven oranıyla hane halkı araştırması gerçekleştirilmiştir. 372 haneyi kapsayan hane halkı araştırması “konut ve yakın çevresinin özellikleri, tüketim düzeyi, ulaşım, erişilebilirlik, iletişim, aidiyet, kamusal alan yeterliliği vb.” alt başlıklarda ele alınmıştır.

Elde edilen sonuçlara göre iklim ve yaşam kültürü, Siverek kentinin özgün dokusunun ve gelişen kent morfolojisinin ana etkenleridir ve tüm dışsal etkenlere rağmen hane halkları tarafından önemli düzeyde kabul görmektedir. Geliştirilen üst ölçekli planlar ile kent için önerilen yeni konut alanı konseptleri bu sonuç ile tezat bir ilişki ortaya koymaktadır. Bu sorunsal üst ölçekli plan lekelerine karar verirken kent formunun mevcut yapısının etkin bir şekilde analiz edilmesini ve uygulama planı aşamasında geliştirilmesi gereken plan notlarını işaret etmektedir.

Anahtar Kelimeler: Şehir planlama, Siverek, kentsel doku, kü-yerelleşme



Giriş

Türkiye çok çeşitli iklim bölgeleri, coğrafi yapı, toplumsal ve kültürel çeşitliliğe dayalı olarak oldukça zengin bir içeriğe sahiptir. Bu zengin içeriğin geleceğe hassas bir şekilde taşınması için yerleşmelere dair yere özgü niteliklerin şehir planlarına aktarılması ve yorumlanması büyük önem arz etmektedir. Küreselleşme sürecinde kentleşme oranları hızla yükselirken yerleşmelerin karakteristik özelliklerine (iklim, coğrafya, konum vb.) ek olarak teknoloji, ekonomi, politika, yasal mevzuat vb. dış etkenler kentlerin morfolojik yapısını belirlemekte ve dönüştürmektedir. Bu değişime sahne olan köklü geleneksel kentlerin “kü-yerelleşme” kavramı çatısı altında kimlik ve karakteristik özelliklerini geleceğe taşımaları dikkate değer bir husustur.

“Kü-yerelleşme (Glocalization)” kavramı İngilizce “Küresel (Global)” ve “Yerelleşme (Localization)” sözcüklerinin birleşmesiyle oluşmuş ve kavram olarak ilk kez iletişim bilimci olan Roland Robertson tarafından 1990’lı yılların başında kullanılmaya başlanmıştır. Kü-yerelleşme, aynı coğrafyayı paylaşan insanların ortak inançları, gelenekleri, alışkanlıkları yoluyla oluşturulan maddi ve manevi değerler bütünü temsil eden yerel kültür ile, tüm dünyaya yayılan, ortak süreç, yapı, kurumlar, maddi-manevi değerler ile şekillenen ve daha çok evrensel temellere dayanan küresel kültür arasındaki ilişkiyi açıklamaya çalışmaktadır. (Robertson, 1999, 36). Kü-yerelleşme, hem bireylerin hem de toplumların kendi yerel kültürlerini reddetmeden ve kaybetmeden küresel kültürel değerler, süreçler ve kurumlarla etkileşim ve işbirliğine girebilmelerini sağlayan dinamik ve çift taraflı bir olgu olarak ortaya çıkmaktadır (Kalay, 2016,158).

Küreselleşme süreci, kentlerin fiziksel özelliklerini etkilemekte, sahip oldukları yere özgü nitelikler ve özgün değerler üzerinde önemli bir baskı oluşturmaktadır. Benzer bir süreci yaşayan Siverek kenti, ışınsal gelişen kompakt bir kent tipolojine sahiptir. Bu özelliğini 2000’li yılların başına kadar sürdürmüş, ancak gelişen süreçte imar planlarının etkisiyle gelişen kent makroformu, kentin yaşam kültürüne, güncel hareketliliğine, geleneksel yerleşme dokusuna uyumsuz bir perspektif ortaya çıkarmıştır. Yaya ölçeğindeki kentin iklim, coğrafya ve kültürel yaşamın etkisiyle oluşan organik formdaki dar sokakların beslediği korunaklı avlulu konut dokusu, yerini imar mevzuatının tanımladığı yüksek katlı açık bahçeli ya da bahçesiz konut dokularına bırakmaktadır. Kent imar planları eliyle bu tipolojik karakterini kaybetme sürecindedir. Siverek kentinin inceleme alanı olarak seçilmesindeki en büyük etken yaşanan bu sürece rağmen halkın önemli bir kısmının kentin morfolojik ve tipolojik karakterini oluşturan geleneksel yerleşme dokusunda yaşamayı tercih etmeye devam etmesidir. Bu sebeple Siverek kentinin özgün kent morfolojisinin geleceğe aktarılabilmesi önem taşımaktadır.

Çalışmanın Amacı ve Yöntemi

Çalışmanın amacı: Yaşam kültürünün mekânı nasıl şekillendirdiği ve üst ölçekli planların kentsel morfoloji üzerindeki etkilerinin neler olduğu konusunda Siverek kent morfolojisinin değerlendirilerek, üretilecek imar plan çalışmaları için altlık oluşturabilmek, üretilecek plan notları içinse bir rehber sunabilmektir.

Çalışmanın Yöntemi: Siverek kent morfolojisini ve yerel özelliklerini değerlendirebilmek için % 95 güven düzeyi, %5 hata payı ile kentte 372 adet anket çalışması yapılmıştır. Ankette hane reisine ilişkin bilgiler, işyeri-konut ilişkisi, oturlan konutun özellikleri, ısınma sistemi, ulaşım-erişilebilirlik-iletişim, yaşanan çevreden memnuniyet ve beklentiler, mekâna



bağlılık-aidiyet gibi başlıklar altında toplamda 90 adet soru yöneltilmiştir. Anket sonuçları ArcGIS programında coğrafi istatistik yöntemlerinden biri olan interpolasyon yöntemi ile kent genelinde tahminlenmiş ve mekâna yansıtılmıştır.

Küresel Ağda “Yer” in Anlamı

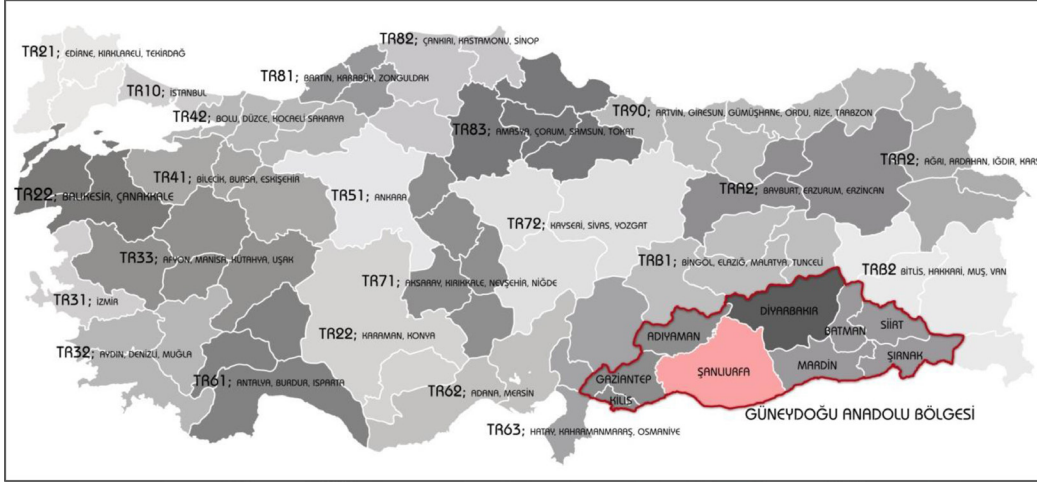
Küreselleşme ve yer kavramları birbiri ile çeşitli açılardan önemli bağlantılar kurmaktadır. Sınırların ortadan kalkması imgesini uyandıran küreselleşme, mekansal ve kültürel anlamda yersizleşme anlamına gelebilirken, kapitalizmin gelişim aracı olan küreselleşmenin yarattığı yarışma ortamında bazı yerler mekansal ve kültürel anlamda öne çıkmakta, hatta öne çıkan mekân ve kültürlere farklı mekan ve kültürler kendini pazarlayabilmenin arayışları içine girebilmektedir. Diğer yandan, yersizleşen bir toplum için kentler adeta bir evin odaları niteliği taşıyabilirken, yersizleşen başka bir toplum ise bir kentte yaşayacak bir oda bulma sıkıntısı çekebilmektedir. Yeni teknoloji, hız, üretim ve tüketim biçimleri ile zaman ve mekânın kayganlaşmasında rol alan küreselleşme ise, insanların kent içinde “yer olmayan” mekanlarda¹ yaşamasına neden olabilirken, insanların sınıflara ayrılarak yerlerini değiştirmesine ve sermayenin gücü ile mevcut “yer”lerin değişimine neden olabilmektedir.

John Meyer ve Daniel Bell’e göre kültürel küreselleşme, yerel kültürlerin ortak bir hal almasına işaret etmekte hayat tarzlarının, kültürel sembollerin ve davranış biçimlerinin aynılaşması anlamını taşımaktadır. Ancak bu duruma koşut bir şekilde küreselleşme süreci hızlandıkça her biçimiyle yöreselliğin etkilerinin arttığı da savunulmaktadır. Dünyanın her tarafındaki insanların büyük kısmı için bir yere bağlı olmak her zamanki kadar önem taşıyabilmektedir (Barnet ve Cavanagh, 1995). Dolayısıyla toplumların aynılaşma süreci içinde olduğu söylenebilir ancak bu durum yerel kültürlerin küresel olana tamamıyla tabi olduklarını göstermez. Bu bağlamda küreselleşmenin tüm toplumları tek bir ekonomik, politik ve kültürel bir birimde bir araya getireceği (küresel bütünleşme) önermesine Giddens’tan Friedman’a Robertson’a kadar birçok düşünür karşı çıkmaktadır (Balcı, 2006). Ancak bütün bunların ötesinde özellikle 80’li yılların başında desteklenmeye başlanan liberal politikalar sonucunda yer ve kültür kavramlarının özneliliğinin kaybolmaya başladığı, kentler ve bölgelerin birbirinden ayrıştığı, politik ve sosyal dağılmanın hızlandığı vurgulanmalıdır (Barnet ve Cavanagh, 1995). Bu süreçte giderek bireyler ve toplumlar arasında açılan gelir uçurumu kendini “yer” kavramının değişen yüzü ile ifade etmektedir diyebiliriz.

2000’li yılların başına kadar doğal çevre koşulları, sosyal yaşam ve kültürel yapının şekillendirdiği özgün morfolojik yapısını, imar planlarının baskısına rağmen korumayı başaran Siverek kenti için yaşam, toprak damlarda ve taş iç avlularda devam etmektedir.

Çalışma Alanı

Baskın iklim ve yaşam kültürünün biçimlendirdiği yerleşmelerden biri olan Siverek kenti çalışma alanı olarak belirlenmiştir. Güneydoğu Anadolu Bölgesi’nde yer alan ve Şanlıurfa’nın 13 ilçesinden en büyüğü olan Siverek, batısında Adıyaman’ın Kahta ilçesi, batıdan kuzeye doğru uzanan Atatürk Baraj Gölü, kuzeyinde ise Adıyaman’ın Gerger ilçesi ile Diyarbakır’ın Çermik ve Çüngüş ilçeleri, doğusunda Diyarbakır, güney doğusunda ise kısa bir sınır ile Mardin ili ile komşudur.



Şekil 1: Şanlıurfa'nın Coğrafi Bölge Sınıflandırmasına Göre Konumu (Yazar,2015).

Siverek 1869 yılından 1926 yılına kadar Diyarbakır'ın vilayeti olarak kalmış, 1926 yılında Urfa'ya bağlanmıştır. Bu sebeple hem idari olarak hem de sosyo-kültürel olarak Siverek'in ilişkileri, Diyarbakır ile Urfa'dan daha yoğun olmuştur. Ayrıca kente en yakın demiryolunun ve havalimanının Diyarbakır'da olması, kentin bağlı bulunduğu ilden farklı olarak Diyarbakır'ın etki alanına girmesine sebep olmuş ve kentin hizmet aldığı il merkezini de farklılaştırmıştır.



Şekil 2: Siverek İlçesi Konumu (Yazar,2015).

Kentte, Güneydoğu Anadolu bölgesinin büyük bir bölümünde görülen karasal step iklim özellikleri görülmektedir. Bu iklim şartlarına göre yazları çok sıcak ve kurak, kışları ise soğuk ve yağışlı geçmektedir. Kentin bulunduğu Güneydoğu Anadolu bölgesi Türkiye'de buharlaşmanın en fazla olduğu bölgedir. Sahada yıllık ortalama sıcaklık 16,4 °C yıllık ortalama düşen yağış miktarı ise 545.6 mm'dir. Kent iklim bakımından bir geçiş bölgesi özelliği göstermektedir.



Siverek Kentinin Morfolojik Gelişim Süreci

Siverek coğrafyası Karacadağ volkanizmasına bağlı kendine özgü bazalt karakterli bir yapıya sahiptir. İlçenin sınırları büyük oranda doğal sınırlar ile belirlenmiştir. Karacadağ volkanizmasının coğrafi etkileri (doğal ortam özellikleri) şaşırtıcı derecede tarih boyunca beşeri hayata yansımıştır. Siverek ve çevresinde tarihte olduğu gibi bugün de doğal ortamın sosyo-ekonomik yapıya etkileri çok belirgin bir şekilde görülmektedir. Bu durumu tarım ve hayvancılık faaliyetlerinde, konut alanlarının mimarisinde, mekânsal organizasyonunda, yaşayanların giyim kuşamlarında kısacası yaşamın her alanında açıkça gözlemlemek mümkündür. Doğal ortam özelliklerinin oluşturduğu coğrafya mimariyi, beşeri ve ekonomik hayatı, dolayısıyla insanı şekillendirmiştir. Farklı ve zengin içerikli coğrafya Siverek'te farklı etnik kökenleri temsil eden çok sayıda toplumsal grubun yer edinmesini sağlamış, kültürel çeşitlilik özgün bir kentsel dokunun gelişimine etken olmuştur (Benek, 2013).

Siverek, Şanlıurfa ilinin nüfus açısından merkez ilçesinden sonra en yoğun ilçesidir ve 2015 yılı kent nüfusu 131.039 kişi kır nüfusu ise 107.940 kişidir. Nüfusun %55'i kentte yaşamaktadır. Kentte Abdalağa, Ayvanat, Bağlar, Bahçelievler, Camikebir, Dicle, Esmerçayır, Fırat, Gülabibey, Güney, Hacı Ömer, Haliliye, Hamidiye, Hasan Çelebi, Hayriye, Kale, Ofis, Şirafet, Şirinkuyu, Şair İbrahim, Selimpınar ve Yenişehir olmak üzere 21 mahalle bulunmaktadır (Siverek Belediyesi, 2014).

Siverek Kenti, merkezindeki höyük (kale) dışında düz ve düze yakın bir alan üzerinde kurulmuştur. Geçmişten bugüne gelişimi sırasında jeomorfolojik ve topografik açıdan herhangi bir eşik ile karşılaşmadığı için kent, ışınsal olarak tüm yönlere doğru büyümüştür. Ancak taşıdığı nüfus ve kentsel alan miktarına göre kompakt bir kent olarak gelişmiştir.

Kent Asur medeniyetinden kalan büyük kesme taşlarla 30-35 m yüksekliğindeki bir höyük üzerine inşa edilen kale etrafında gelişmiştir. 1954 tarihinde kent yaklaşık 700 m. yarıçapında merkezden (kaleden) çevreye doğru yıldız gibi ışınsal (radiocentric) olarak yayılan yol aksları ile gelişen ışınsal kent karakterindedir (Hasol, 2014). 1984 yılında kuzey istikametinde 1994 yılında doğu istikametinde açılan anayollar ile konsantrik kent formuna dönüşmeye başlamıştır (Şekil 3).

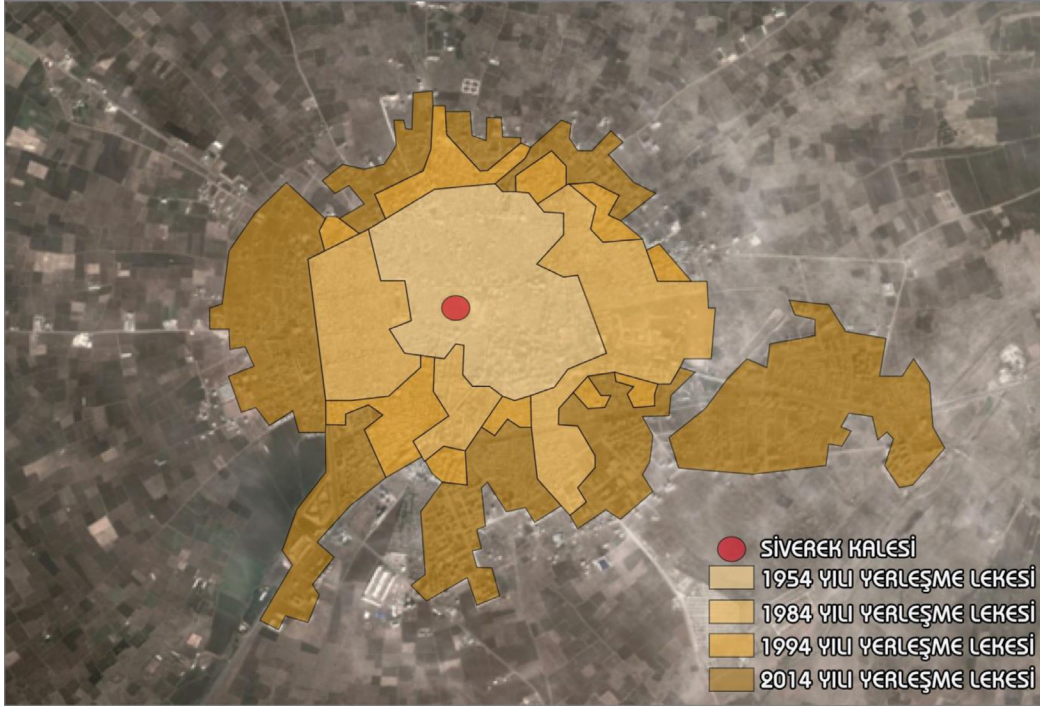


Şekil 3. 1954-1984-1994 Yılı Siverek Hava Fotoğrafın(Harita Genel Komutanlığı, Hava Fotoğrafi Arşivi Bilgi Sistemi, 2014).

2014 yılı makroformunda ise kentin bu yolların ötesine doğru geçmeye başladığı görülmektedir. Diğer yandan belirli akslarda kentin saçaklanmaya başladığı, böylece konsantrik kent biçiminden anayol aksı boyunca lineer gelişen bir makroforma doğru evrilmeye başladığı görülmektedir. Bu süreçte kentin yarıçapı 1,5 km mesafeye ulaşmış olsa da kent formu tipolojik açıdan kompakt, konsantrik bir özelliğe sahiptir (Şekil 4 - 5).



Şekil 4: 2014 Yılı Siverek Hava Fotoğrafi
(Harita Genel Komutanlığı, Hava Fotoğrafi Arşivi Bilgi Sistemi, 2014).,



Şekil 5. Siverek Kent Formunun Gelişme Süreci (Yazar,2015).

Bu özelliği sağlayan temel etken ise kent dokusunun detaylarında ortaya çıkmaktadır. 1950’li yıllara kadar kentin organik formda, dar sokakların tanımladığı, açık alanı avluya gömülü ve yüksek duvarlarla çevrili sıra yapı nizamında geliştiği görülmektedir (Şekil 6). 1950 sonrasında ise kent imar adalarına bölünse de halk mevcut avlulu yapılanma geleneğini sürdürmüştür (Şekil 7).



Şekil 6: 1950 Öncesi Organik Formda Gelişen Geleneksel Kent Dokusu.

Küreselin Gölgesinde Yerelin İzini Sürmek: Kompakt Şehir Siverek



Şekil 7: 1950-1980 Yılları Arasında Geometrik Formda Gelişen Geleneksel Kent Dokusu.

1980-2000 yılında süregelen avlulu tipoloji yerini imar kanunlarının etkisiyle çok katlı bitişik nizam veya ön bahçeli yapılanma biçimine bırakmıştır. 2000 yılları sonrasında ise yapı adası bazında yüksek katlı site yapılanmaları dikkat çekmektedir. Ayrıca müstakil avlulu tip yerine müstakil ön ve yan bahçeli ayırık nizam yapılanma gelişmeye başlamıştır.

Siverek'te ilk yerleşim nüvesi olan kale ve civarında organik düzende yüksek avlu duvarlarının tanımladığı dar sokak sistemine karşın, yeni gelişen dokuda düzgün imar adalarının belirlediği daha geniş ve geometrik yol sistemleri baskın durumdadır. Organik doku bu yol sistemleri arasında kalsa da halk güncel hayatını 1950 yılı öncesi otomobilsiz kent dokusu içinde sürdürmektedir.

Siverek geleneksel konutlarının biçimlenmesinde iklimin, geniş aile düzeninin, dini inanışların ve sosyal yaşamın büyük etkileri görülmektedir. Siverek'in doğal çevresinde ahşap malzemenin bulunmaması ve Karacadağ'ın volkanik bazalt taşlarının bölgede yoğun olarak bulunması Diyarbakır mimarisinde olduğu gibi Siverek mimarisinde de bu taşın hâkim malzeme olarak kullanılmasına neden olmuştur (Özgültekin vd., 2003, s. 15). Ahşap ve metal ise yardımcı malzemeler olarak kullanılmıştır.

Yapılar genelde güneşten korunmak için tek katlı, bitişik nizam, iç avlulu ve çatısız olarak tasarlanmıştır. Yaşam Siverek halkı için genellikle toprak damlarda ve taş iç avluda devam etmektedir.



Şekil 8. Siverek Geleneksel Sokak (Küçe) Dokusu Örnekleri (Yazar, 2015)

Siverek mimarisinde “küçe” denilen sokakların dar ve yüksek tutulmasında iklimin büyük etkisi olmuş, böylece hemen hemen günün her saatinde sokaklarda gölgelik kesimler elde edilmiştir. Sokak duvarlarının yüksek ve penceresiz yapılmasının nedenlerinden biri aile mahremiyeti, diğeri ise dıştan gelecek tehlikelere karşı güvenliği sağlamaktır (Şekil 8). Mevcut özgün dokunun büyük bir kısmı koruma altında değildir. Ancak yine de mevcut yaşam kültüründen vazgeçmeyerek geleneksel tipolojiye göre inşa edilmiş yeni konutlar görmek mümkündür (Şekil 9).



Şekil 9. Yüksek Katlı Betonarme Yapıların Bitişğinde Kalmış Avlulu Konut (Yazar, 2015).

Zira yerleşmede yapılan anket çalışmasında yaşayanların %60'ı avlulu konut tipolojisinde yaşamak istediklerini belirtmişlerdir. Bu durum özellikle fizik mekânı biçimlendiren imar planlarının üretimi için oldukça önemli, sosyo-kültürel bir veridir.

Siverek için ilk imar planı 1947 yılında yapılmıştır fakat bu planın verilerine ulaşılamamıştır. Bir sonraki plan 1968 yılında onaylanmış ve projeksiyon yılı 1990 yılı olarak belirlenmiştir. 1990 yılı için kabul edilen projeksiyon nüfusu 55.000 kişidir. Ancak, imar planı 70.000 nüfusu barındıracak şekilde hazırlanmıştır.



Şekil 10: 1968 Yılı Nazım İmar Planı (Siverek Belediyesi).

70.000 nüfusa göre hazırlanmasına rağmen gelişme plan sınırları dışına taşmıştır. Mevcut imar planı sınırları dışında önemli ölçüde konut ve diğer kullanışlar gelişmiştir. Plan dışı gelişmelerin bazıları sonradan yapılan mevzii imar planlarına bağlı olarak diğerleri ise plansız olarak gelişmiştir. 1968 yılı planında kale çevresindeki meskûn konut alanında yapı adalarının mevcut formu ile çıkmaz sokaklar korunmuş, kalenin doğu çeperinde kalan yapı adaları ticaret alanı olarak planlanmış şimdiki geleneksel merkez alanının gelişimi desteklenmiştir. Kent çekirdeğinin batısında kalan alanda geleneksel konut dokusu korunmuştur. Aynı bölgede, yol dokusu incelendiğinde ise imar adalarının rijit düzeni kentin organik formunu değişikliğe uğratmıştır. Kent çekirdeğinin doğusunda verilen yapılaşma koşulları çekme mesafeleriyle bahçeli konut dokusu öngörmüştür. Kent çekirdeğinin çeperinde kalan yapı adalarında “Gecekondü Önleme” rumuzu verilmiştir. Bu durum kentin organik formunun kesintiye uğramasına neden olurken geleneksel dokuya uyumsuz yapılaşmanın önünü açmıştır.

Siverek'te ik yerleşim nüvesi kale ve civarında olmuştur. İlk yerleşmenin bulunduğu bu kesimde geleneksel güneydoğu konut birimlerinin (avlulu evler) oluşturduğu organik bir doku vardır. Kuruluşundan 1970'li yıllara kadar olan gelişmeler kalenin kuzeydoğusuna, doğusuna, güneydoğusuna ve batısına doğru olmuştur. 1970-80 arasında kuzeydoğuya, doğuya, güneydoğuya ve batıya doğru olmuştur. 1980-90 döneminde karayolunun güneyine, askeri alanın doğusuna, kuzeye ve batıda yeni açılan yolun batısına doğru gelişme göstermiştir. Gerek topografik, gerekse jeomorfolojik yapının elverişli olması ve herhangi bir eşğin olmaması nedeniyle, yerleşme bugüne kadar her yönde yağ lekesi gibi gelişmiştir. Son yıllarda gelişmeler farklı özellik göstermiş ve imar adalarına uygun gelişmeler olmuştur. Eski dokuda yüksek avlu duvarlarının tanımladığı dar sokak sistemine karşın, yeni dokuda düzgün imar adalarının belirlediği daha geniş ve geometrik yol sistemi vardır.



Şekil 11: 1993 Yılı Nazım İmar Planı (Siverek Belediyesi).

Siverek, düz ve düze yakın bir alan üzerinde kurulmuştur. Yerleşmenin merkezindeki höyük (kale) dışında yakın çevresinde herhangi bir yükselti yoktur. Yerleşme % 0-5 arası eğime sahiptir. Sadece höyüğün olduğu kesimde % 45-50 arası eğim vardır. Siverek'in gerek mevcut gerekse de gelişme alanlarında jeomorfolojik ve topografik açıdan herhangi bir eşik bulunmamaktadır. Kent makroformu tarım alanlarıyla çevrelenmiştir.

Bir sonraki Nazım İmar Planı 1993 yılında onaylanmış ve projeksiyon yılı 2005 olarak belirlenmiştir. 2005 yılı için kabul edilen projeksiyon nüfusu 128.000 kişidir. 1993 Yılı Nazım İmar Planı (GAP) incelendiğinde, kentin ana ulaşım bağlantısını oluşturan Şanlıurfa-Diyarbakır yolundan kuzeye ayrılan Çermik bağlantısı (60 m.) uygulanmıştır. Ayrıca kent makroformunun Şanlıurfa- Diyarbakır bağlantısı yönünde imar adalarının oluşturulduğu görülmektedir. Planda donatı alanları tanımlanmış, yapı adaları arasında öngörülen yeşil alanlarla bu aksların devamlılığı sağlanmaya çalışılmıştır.

2004 yılında yapılan ve yürürlükte olan imar planı ise İlave Revizyon İmar Planı'dır. Bu planda kentin geçmişten bugüne kadar gelen kompakt şekli korunmaya çalışılarak dairesel büyümesini sürdüren bir yaklaşım benimsenmiştir. Fakat bu plan da sosyal ve teknik altyapı alanları standartları sağlayamamıştır. Sonuç olarak mevcut planlama alanlarında özellikle konut alanları büyük oranda yapılaşmıştır.



Şekil 12: 2004 Yılı Nazım İmar Planı (Siverek Belediyesi).

Saha Araştırması

Siverek kent morfolojisini ve yerel özelliklerini değerlendirebilmek için %95 güven düzeyi, %5 hata payı ile kentte 372 adet anket çalışması yapılmıştır. Ankette hane reisine ilişkin bilgiler, işyeri-konut ilişkisi, oturulan konutun özellikleri, ısınma sistemi, ulaşım-erişilebilirlik-iletişim, yaşanan çevreden memnuniyet ve beklentiler, mekâna bağlılık-aidiyet gibi başlıklar altında toplamda 90 adet soru yöneltilmiştir. Anket sonuçları ArcGIS programında coğrafi istatistik yöntemlerinden biri olan interpolasyon yöntemi ile kent genelinde tahminlenmiş ve mekâna yansıtılmıştır.

Siverek İlçesinin toplam nüfusu 238.979 kişi olup, 131.039 kişi (%55) kentsel alanda 107.940 kişi (%45) kırsal alanda yaşamaktadır. Şanlıurfa'nın 2012 yılında Büyükşehir olmasından sonra Siverek ilçesinde 21 kentsel mahalle, 153 kırsal nitelikli mahalle bulunmaktadır. Kentte yaşayanların şimdiki mahallelerinden önce geldikleri yerlere bakıldığında en yüksek oranı %21 oranla köyler oluşturmaktadır. Bu durumda kentin köylerden göç aldığı sonucu çıkarılmaktadır. Kente gelenlerin oturmayı tercih ettikleri ilk üç mahalle ise sırasıyla Kale (%10) , Haliliye (%7) ve Ofis (%6) Mahallesidir. Köyden gelen insanların gelme sebepleri arasında iş bulmak, köy yaşamının zorluğu, çocukların eğitimi, evlilik, konut satın alma, başkaları ile aralarında geçen anlaşmazlıklar ve ailevi

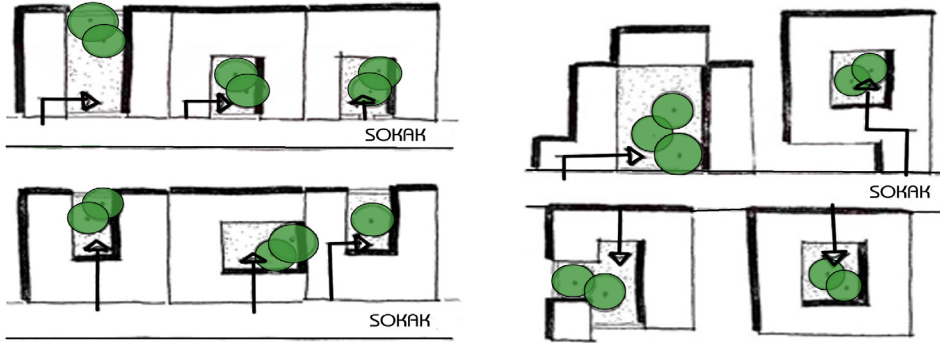


sebepler bulunmaktadır. Fakat kente göç etme sebepleri arasında en büyük %45 oranla iş bulmak gelmektedir. Bu sebebi takip eden en büyük pay ise %11’lik oranla köy yaşamının zorluğudur. Kente gelenlerin ilk tercih ettikleri mahalle olan Kale mahallesinden diğer mahallelere geçişteki en önemli sebepler; Kale mahallesindeki konutların birim m² olarak hane halkına yetmemesi, küçük olması, fiziksel koşullarının yetersiz olmasıdır. Yaşayanlar bu mahallede genelde kiracı durumundayken yapabildikleri en kısa sürede konut edinerek bu mahalleden uzaklaşma yolunu seçmektedirler. Kale mahallesinden sonra en çok tercih edilen mahalle Haliliye mahallesidir. Bu mahallede de Kale mahallesiyile benzer durum görülmektedir. Yaşayanların en çok şikâyet ettiği durum konutların küçük olmasıdır.

Siverek ilçe merkezindeki yapılaşmış alan, 774,96 ha’lık bir alana yayılmış olup hektar alana düşen kişi sayısı 169 kişidir. Türkiye hane halkı büyüklüğü; 3,7 Şanlıurfa hane halkı büyüklüğü; 6,18 Siverek hane halkı büyüklüğü ise 6,74’tür. Sahada en çok 6 ve 6+ hane büyüklüğüne sahip geniş aileler mevcuttur. Kentin %44’ü 6+ hane büyüklüğüne sahiptir. Kentin çevresinde herhangi bir coğrafi engelle karşılaşmaması sonucu her yöne doğru işinsal olarak büyümesine, hanehalkı büyüklüğünün Türkiye ortalamasının yaklaşık 2 katı olması da eklendiğinde, 131.000 nüfuslu Siverek kenti, 1,5 km yarıçaplı kompakt bir kent olarak bugünkü formunu kazanmıştır. Ayrıca yaşayanların yürüme eğilimlerinin ölçülebilmesi için ankete katılanlara 200, 400, 600, 800, 1000, 1300, 1600 m mesafelere karşılık gelen kentin ortak belleğinde yer etmiş alan isimleri verilerek bu mesafelerin hangisini yürüyebilecekleri sorulmuş ve alınan cevaplar aritmetik ortalama yöntemiyle hesaplanarak, Siverek halkının talep ettiği mevcut durumdaki ortalama yürüme mesafesi 243 m olarak hesaplanmıştır. Bu durum, imar planları yapılırken standart yürüme mesafelerinden ziyade bu sonucun dikkate alınması gerekliliğini ortaya koymaktadır.

Kentteki 0-14 yaş grubunu oluşturan bağımlı nüfus oranı % 42, 15-64 yaş grubunu oluşturan aktif nüfus oranı % 55, 65+ yaş grubunda bulunan bağımlı nüfus oranı ise %3’tür. Doğurganlık hızının çok yüksek olması ve son yıllarda gelişen sağlık ve beslenme imkânları ile birlikte 0-14 yaş grubundaki nüfus oranı diğer yaş gruplarına göre çok fazla artmıştır. Sahadaki genç bağımlılık oranı % 71, yaşlı bağımlılık oranı ise % 6,6’dır. Bu oranlara göre sahadaki faal nüfusu oluşturan her beş kişiden birine, ona bağımlı dört kişi düşmektedir. Ülkemiz ortalamasına göre ise genç bağımlılık oranı %35,8, yaşlı bağımlılık oranı ise %11,8’dir. Ülkemizde faal nüfusu oluşturan her 2 kişiden birine 1 kişi düşmektedir.

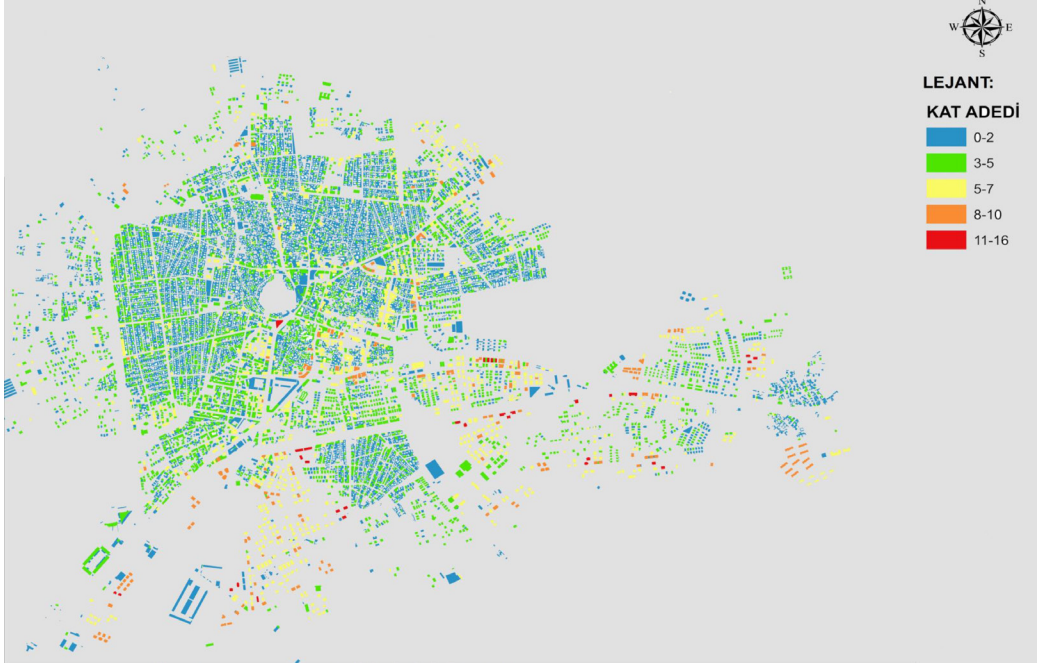
45-50 dereceyi bulan sıcak ve kurak iklim ve mahremiyete uygun olarak, sokak tarafından penceresiz, açık, yarı açık ve kapalı mekanlardan meydana gelen, yüksek ve kalın duvarlarla çevrili yapılar sokakları oluşturmaktadır. Ortalama sokak genişliği 2,5-3,5m’dir. Yapı adalarının içlerine uzanan sokaklar mahremiyet (geniş aile yapısı) nedeniyle çoğunlukla çıkmaz sokak şeklinde olup, 1980 sonrası yapılan imar planları ile bu durum değişmeye başlamıştır. Yapı adaları genellikle 60-80 m, 80-120 m, 100-140 m’dir. Hakim yapı malzemesi bazalt taşıdır ancak hızlı ve ekonomik olduğu için betonun yapı malzemesi olarak kullanımının inşaat sektöründe yaygınlaşması birlikte konutların betonarme yapılara dönüştüğü gözlenmiştir. Geleneksel Siverek ev tipolojileri; tıpkı Şanlıurfa evlerinde olduğu gibi bir avlu etrafında şekillenen, 1 veya 2 katlı, 4-7.5m yüksekliğinde, çatısız yapılardır. Evler birbirine bitişik şekilde inşa edilerek ısı transferini azaltmışlar ayrıca gölgelenme için yeni mekanlar oluşturulması hedeflenmiştir.



Şekil 13: Siverek Geleneksel Konut Dokusu Yapı-Avlu Düzenleri (Yazar, 2015).

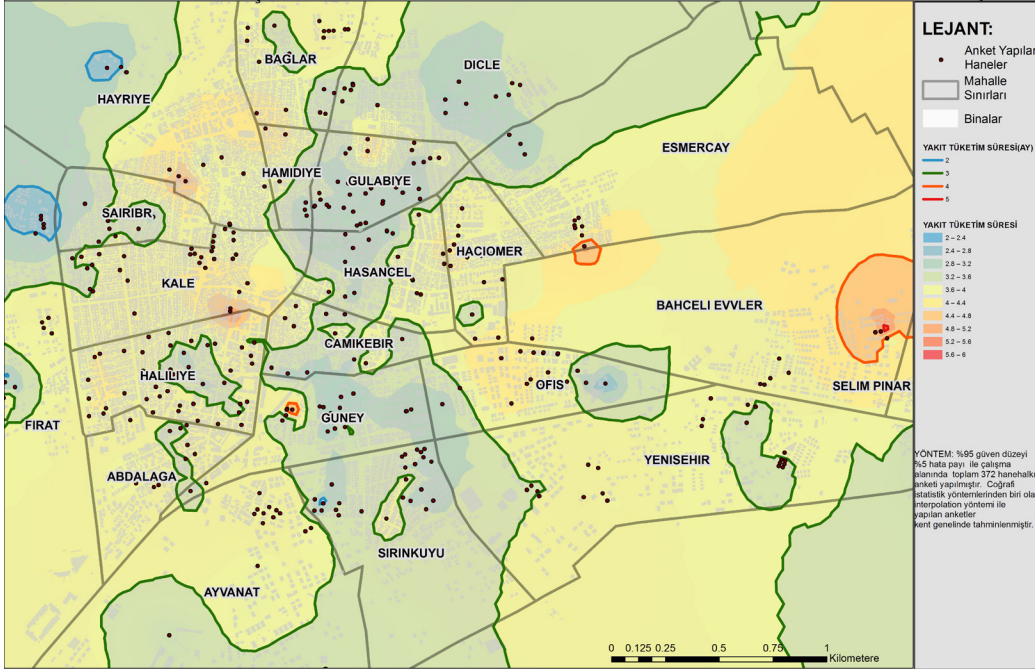
Kentte toplam 23.335 adet yapı bulunmakta olup, bu yapıların %76'sı Konut, %7'si Depo, %5'i Ticaret yapıları, %12'si ise donatı alanlarıdır. Kentte kişi başına düşen konut alanı 29 m²'dir. Türkiye'de bu oran 25 ile 30 kişi/m² arasında değişmektedir. Dolayısıyla Siverek'te insanların kişi başı konut alanı m²'si Türkiye ortalamasını yakalamaktadır.

Kentteki binaların kat adetleri 1 ila 16 kat arasında değişmektedir. Siverek kentinde bulunan yapıların %88'lik kısmını 1 ve 2 katlı yapılar oluşturmaktadır. Bu oranın %79'unu ise 1 ve 2 katlı Konut Alanları oluşturmaktadır. Bu sonuç Güneydoğu Anadolu bölgesinin 1 veya 2 katlı avlulu konut dokusunu yansıtmakta, yerel halkın geleneksel konut dokusuna olan bağlılığını ortaya koymaktadır. Geleneksel konut tipolojisinin kullanımının yaygın olmasının sebepleri arasında iklimsel ve kültürel etkiler ile mahremiyet gibi çeşitli etkenler bulunmaktadır. Kentteki konutların %60'ı müstakil (avlulu) konut, %21'i müstakil (avlusuz) konut, %19'u ise apartman dairesidir. Konutların yapım malzemesi ise %55 betonarme, %45 taştır. İdeal kullanılabilir konut tercihi ise %40 apartman dairesi, %60 müstakil avlusu olan konuttur.



Şekil 14: Siverek Kenti Bina Kat Adetleri Analizi (Yazar, 2015).

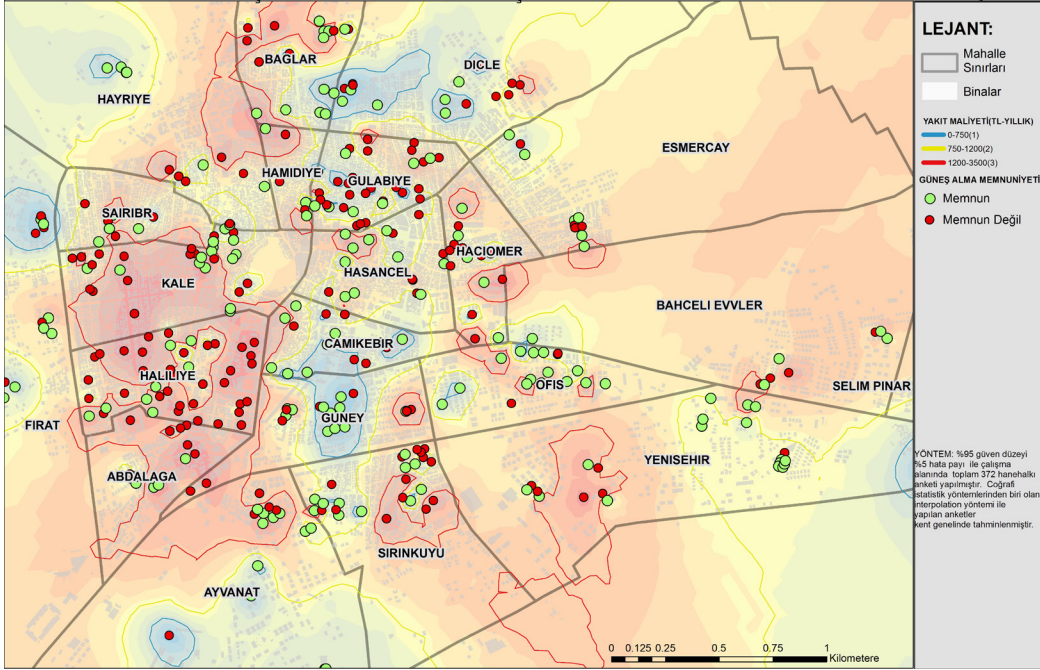
Konutlar hem yaz-hem kış için düşünülerek bir bütün olarak inşa edilmiştir. Konutların ısıtma sistemi %68 soba, %12 kombi-kat kaloriferi, %20 elektrikli veya klimalı ısıtıcıdır. Konutların yakıt tüketim süreleri ortalama 4 aydır. Bu süre, konutların geleneksel dokuya uygun olarak konut yapımında taş malzeme kullanımı ile 1-2 katlı olmasından dolayı yeterli oranda güneş almasının bir sonucu olarak ortaya çıkmaktadır. Şekil 15 de görüleceği üzere geleneksel yerleşme dokusunun bulunduğu bölgelerde yakıt tüketiminin daha az diğer bölgelerde daha fazla olduğu ortaya konmaktadır.



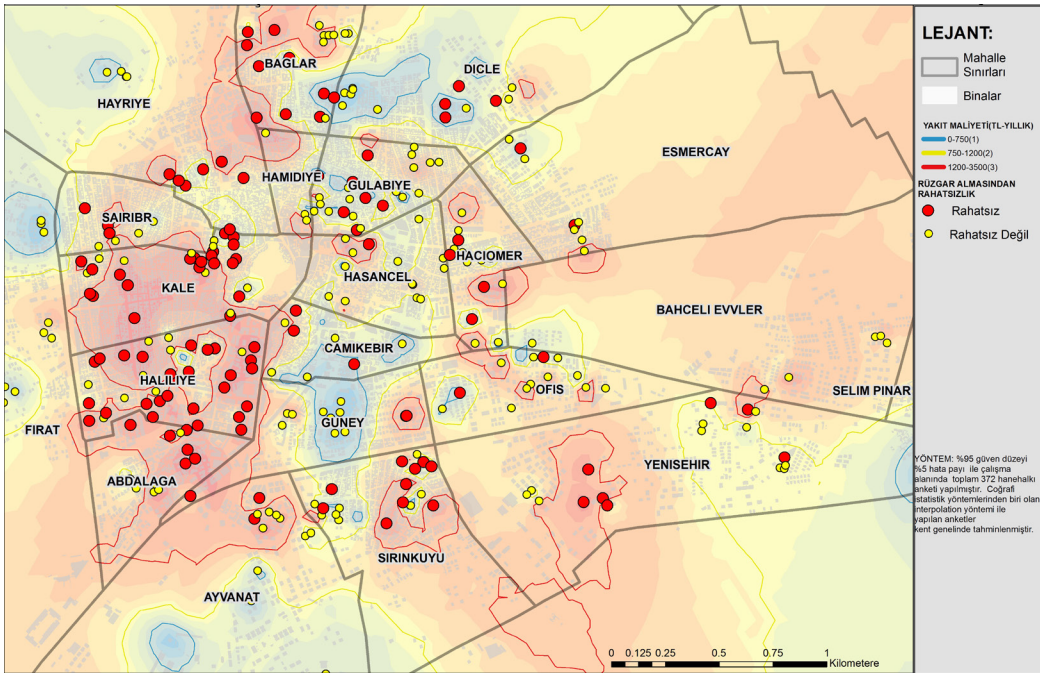
Şekil 15: Siverek Kenti Yakıt Tüketimi Analizi (Yazar, 2015).

4 aylık süre zarfında en fazla yakıt tüketmek zorunda kalan ve konut alanlarının %40'lık kısmını oluşturanların en fazla şikâyet ettikleri konu, konutların %52'sinin hızlı soğuması ve %42'sinin ise zor ısınmasıdır. Bu konutların %78'si betonarme olup, %37'si yeterli oranda güneş almaktadır. Güneş alma durumundan memnuniyet %47'dir. Yalıtım oranı da %14 olup, %34'ü kış aylarında rüzgârın rahatsız ettiğini belirtmiştir. Yaz aylarında konutların serinletme ihtiyacı %84 olup serinletme ihtiyacının %43'ü havalandırma, %36'sı ise klima ile karşılanmaktadır. Bu durum yapım malzemesi taş olan yapıların serinletme ihtiyacını doğal havalandırma ile karşılayabildiklerini, betonarme olan yapıların ise klima kullanmak durumunda kalarak iklimsel konfor sorunu yaşadıklarını ifade etmektedir.

Güneş ve rüzgâr bakımından geleneksel yerleşme dokusu daha konforlu ve verimli olarak değerlendirilirken, özellikle ızgara sistem planda geliştirilen Kale ve Haliliye mahalleleri konforsun ve verimsiz olarak değerlendirilmektedir. Kale ve Haliliye mahalleleri 1950-60 lı yıllarda ilk planlanan geometrik olarak düzenli yapı adalarından oluşan bir bölge olmasına rağmen parsel içinde geleneksel konut tipolojilerinin gelişim gösterdiği bir bölgedir. Bu noktada yerleşme dokusunun niteliğinin konfor ve verimlilik açısından taşıdığı önem yaşayanlarca ortaya konmuştur (Şekil 16 -17).



Şekil 16: Siverek Kenti Konutların Güneş Alma Memnuniyeti Analizi (Yazar, 2015).



Şekil 17: Siverek Kenti Konutların Rüzgâr Alma Memnuniyeti Analizi (Yazar, 2015).

Kente yaşayanların %71'i kendini yaşadığı mekâna ait hissetmekte ve kenti huzurlu olarak tanımlamaktadır. Kente yaşayanların %87'si ise komşuluk ilişkilerinin samimi olduğunu belirtmiş ve mahallelerinden memnun olduklarını dile getirmiştir. Bu veriden referansla nüfusu 130.000'i geçmiş olsa da Siverek Kentinde hala mahalle kültürünün yaşadığını söylemek mümkündür. Ayrıca geleneksel kent dokusundan dolayı yaşayanların %59'u



kenti güvenli %44’ü ise tarihi bulmaktadır. Yine kent halkının %41’i kenti bakımlı, %59’u sessiz, %49’u hareketli olarak tanımlamaktadır.

Sonuç

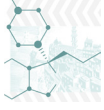
Yerleşme klasik imar planı altlığına göre gelişen kent dokusu ile yere özgü niteliklere bağlı gelişen geleneksel kent dokusu arasında çelişkili bir perspektif ortaya koymaktadır. Ancak yerleşmenin karakteristik özellikleri ile toplumun mevcut ve gelişen kentin fiziksel yapısı üzerindeki görüşleri, davranışları kentin geleceğini biçimlendiren fiziksel planlama ve tasarım faaliyetlerine altlık oluşturmaktadır.

Bu amaçla Karacadağ’ın eteklerinde bazalt karakterli bir yerleşme olarak kurulan Siverek kentinde fiziksel yapı analizleri ve hane halkı araştırması uygulanmıştır. Bu çalışmada yerleşmenin mevcut fiziksel durumunu açıklayan nesnel analizler ve toplumun mevcut kentsel çevre, kentsel gelişme üzerindeki görüşlerini ortaya koyan anket çalışması değerlendirilmektedir. Buna dayalı olarak yaşayan özgün bir kentin geleceği şehircilik ve mimarlık alanı süzgecinde yorumlanmaktadır.

Siverek kenti 1,5 km yarıçapında, yaklaşık 130 bin nüfuslu, düşük katlı, avlulu yapı tipolojilerinin yaygın olduğu, yürünebilir, kompakt bir kenttir. Bir kale etrafında organik formda gelişmeye başlayan kente, 1945 yılından itibaren geliştirilen imar planları ile rijit yapı adaları eklenmişse de mekansal yaşam kültürü uzun bir süre net geometrik sınırlar içinde de devamlılık göstermiştir. Ancak günümüzün ekonomik ve teknolojik şartlarıyla Siverek kenti de keskin bir değişim süreci içine girmiştir. Dolayısıyla kent planları ve projeleri söz konusu değişim sürecinin farkındalığı ile ele alınmalı, kente özgün bir karakter yükleyen, toplumca benimsenmiş mekansal yaşam kültürü ve kent morfolojisinin sürekliliği sağlanmalıdır.

Kaynaklar

- Balcı A. (2006), “Roland Robertson, Küreselleşme Ve Kültür”, *Bilgi*, 12, s:25-36 [Http://Www.Uli.Sakarya.Edu.Tr/Ali/Robertson.Pdf](http://www.Uli.Sakarya.Edu.Tr/Ali/Robertson.Pdf)
- Barnet R.J., Cavanagh J. (1995) “*Küresel Düşler: İmparator Şirketler Ve Yeni Dünya Düzeni*”. Çev. Gülden Şen, Sabah Yayınları, İstanbul, s:1
- Benek, S. (2013). *Bazalt karakterli şehir: Siverek*. Siverek Belediyesi Yayını, Şanlıurfa.
- Çakmaklı, Y. (2011). *Glokal Liderlik ve Davranışsal Göstergeleri Üzerine Bir Çalışma: Bir Kamu Kurumu Örneği* (Yüksek Lisans Tezi). Ankara Ufuk Üniversitesi Sosyal Bilimler Enstitüsü.
- Hasol, D. (2014). *Ansiklopedik mimarlık sözlüğü*. İstanbul: Yem Yayınları.
- Kalay, İ. (2016). Küresel Köy’ün Küyerel Bir Reklence Pratiği Olarak Web Dizisi: Proje 13 Örneği, *Global Media Journal TR Edition*, 7(13), 151-168.
- Özağaçhanlı, Z. (2010). *Siverek ilçesinin tarihi ve sosyo-kültürel yapısı* (Yüksek Lisans Tezi). Niğde Üniversitesi, Sosyal Bilimler Enstitüsü, Niğde.
- Özgültekin, R., Demirbağ, H., Akman, H. & Sun, K. (2003). *Tarihi ve kültü-rüyle Siverek*. Siverek Kaymakamlığı Yayınları, 4, Haziran 2003, Şanlıurfa.
- Robertson, R. (1999). *Küreselleşme, Toplum Kuramı ve Küresel Kültür*. Ü. H. Yolsal (çev.). Bilim ve Sanat Yayınları.
- ENSPD - KENTAS (2015) Siverek 1/5000 Ölçekli Revizyon Nazım İmar Planı Analitik Etüd Çalışmaları.



¹ “Yer olmayan” belirli bir kimlik ve ilişki ortamı oluşturmaz, yalnızlık ve benzeşim yaratmaktadır. Yer olmayan mekanlar şimdiki zaman içinde yaşanmaktadır; örneğin, otoyolda ışıklı tabelalar o an ki hava durumunu, yol bilgilerini vermektedir, otoların çoğunluğu radyo sistemleri ile donatılmıştır, uçaklarda gazeteler tekrar tekrar okunmaktadır, süpermarketlerde radyo yayını, şarkılar, reklamlar, haberler hiç durmadan insanlara dayatılmaktadır (Auge, 1997).