

HAFIZA PEYZAJLARININ KÜLTÜREL HARİTALAMALARININ MORFOLOJİK OLARAK KARŞILAŞTIRILMASI: KAYSERİ DEREVENK, GESİ VE KORAMAZ VADİ KÖYLERİ ÖRNEĞİ

Özlem Kevseroğlu*, Hatice Ayataç**, Nilüfer Baturayoğlu Yöney***

* AGÜ, Mimarlık Fakültesi, Mimarlık Bölümü, Arş. Gör.

** İTÜ, Mimarlık Fakültesi, Şehir ve Bölge Planlama Bölümü, Prof. Dr.

*** Hatay Mustafa Kemal Üniversitesi, Mimarlık Fakültesi, Mimarlık Bölümü, Doç. Dr.

ozlem.kevseroglu@agu.edu.tr, ayatac@itu.edu.tr, nilufer.yoney@mku.edu.tr

Tarihsel süreç içerisinde peyzajlar, bireylerin ve toplumların davranışını ve yaşam biçimlerini etkileyen kolektif belleğin geçtiği kültürel coğrafyalardır. Tarihi kültürel peyzajlara yaşam veren, insan ve doğanın karşılıklı etkileşimi sonucunda üretilen çevrelerde insanın doğa karşısında sunduğu katkı, o coğrafyada yere özgü somut ve somut olmayan değerler oluşturur. Zaman içerisinde oluşan bu peyzajların sürekliliği; belleğimizde yer alan her izin, yaşam boyu deneyimlerin üst üste gelmiş katmanların sürekliliği ile mümkündür. Tarihsel süreçte peyzajda yaşamış olan kültürlerin izlerini taşıyan bu katmanlar; günlük yaşam biçiminin olduğu bir sahne ve yaşamın temsil alanı olarak değerlendirilebilir. Bu çalışmada geçen “peyzaj” kelimesi kültürel / kolektif hafızanın üretim sahnesi olarak tanımlanmaktadır. Sahne olarak köy mahali, gündelik sosyo-mekansal etkileşimler aracılığı ile üretilen yere özgü morfolojik bir uzam olarak tanımlanmıştır.

Çalışma alanı olarak seçilen Koramaz, Gesi ve Derevenk Vadileri mübadele yıllarına kadar Ermeni, Rum ve Türklerin bir arada yaşadığı, ortak yaşam kültürünün benimsediği yerler olarak bilinmekle birlikte; sadece 14 kırsal yerleşim alanı günümüzde varlıklarını sürdürmektedir. Bu kırsal karakterdeki yerleşimler; çeşitli doğal, sosyo – kültürel / ekonomik, siyasi vb. nedenlerden dolayı nüfus kaybına uğramıştır. Bu kayıplara rağmen her yerleşim, kendine özgü gündelik hayatı, üretim peyzajı ile geçmişe ve buna bağlı olarak yerleşime dair izler barındırmaktadır.

Kırsal tarihi karakterdeki bu tip yerleşimler, kentsel alanlara göre daha az sözlü ve yazılı kaynaklar içermektedir. Bu nedenle, zihinsel katmanları gün yüzüne çıkarabilmek ve geçmişe dönük yaşantılarla ilgili ipuçlarını toplayabilmek adına bu çalışmada kolektif belleğe başvurulmuştur. Kayıpların yoğun olarak yaşandığı 1900-1950 yıllarından günümüze dair var olan ve olmayan değerleri ortaya koyabilmek için sözlü tarih çalışması yapılmış ve kullanıcıların hafızalarındaki yerleşimler, yapılan kültürel haritalamalarla ortaya çıkarılmıştır. Veri grubu olarak kişilerin 1950 yılı ve öncesinde hayatının bir kısmını köyde geçirmiş her bir köyden veriyi doğrulamak adına 2 kişi olması planlanmış ve bu yaşamış grupların hafızasındaki mekân kurgusu görselleştirilmiştir. Hatırlamanın topografilerini oluşturabilmek için yöneltilecek soru setleri, hafızanın 3 bileşenini (insan-zaman-yer) içeren açık uçlu sorulardan oluşmaktadır. Yerleşimlerin geçmişini deneyimlemiş olan kullanıcılarıyla yapılan sözlü tarih görüşmeleri ile hafıza peyzajının kültürel haritalamalarının yapılması ve köylerin kendi arasında morfolojik kıyaslama yapılabilmesi için temsil araçları geliştirilmiştir. Yerleşimlerdeki gündelik yaşanti

Özlem Kevseroğlu vd.

izlerini ortaya çıkaran bu çalışma, bize yerleşime ait hafızalarda olan 14 yerleşimin morfolojik olarak yorumlanmasını, bellek katmanlarının haritalandırılmasını ve bu tip yerleşimler özelinde görsel araçlar kullanılarak temsil etmekte yeni bir yöntem önerisi ortaya koyduğu düşünülmektedir.

Kültürel peyzajın üç temel bileşeni olan insan-doğa-sosyal çevre arasındaki bağlantıyı koparmak, insanın bağlı bulunduğu coğrafyayı hafızalardan silmek yerine, geçmişle bağlantıyı güçlü tutarak kolektif hafızayı korumak, bugünün kentlerinin kültürel mirasının korumadaki sürekliliğini sağlamak için vazgeçilmezdir. Bu çalışmanın, bu tip sözlü ve yazılı tarihin kent merkezlerine oranla daha az veriler içeren kırsal yerleşimlerin morfoloji araştırmaları için disiplinler arası bir bakış getirdiği ve kolektif hafızalara başvuru olarak hafıza peyzajlarını oluşturmak adına emsal teşkil edecek alternatif yöntem ve temsil araçları ürettiği düşünülmektedir.

Anahtar Kelimeler: Kültürel peyzaj, hafıza peyzajı, morfoloji, Kayseri, Derevenk - Gesi - Koramaz Vadileri

Giriş

“Bir şehri anlayabilmek için nispeten eski semtlere gitmek, kendilerini evlerinde hissettikleri sokakları ve bulvarları gözlemlemek gerekir.”

Halbwachs, 2018

Bu çalışma kapsamında seçilen, daha önce kırsal alan niteliği taşımakla birlikte günümüzde Kayseri Büyükşehir Belediyesi hizmet sınırları içerisinde yer alan yerleşimler, gayrimüslim – müslim nüfusun yoğun olarak yaşadığı, birlikte yaşam kültürünü 20. yüzyılın başlarına kadar devam ettirebilmiş, dolayısıyla somut ve somut olmayan kültür mirası değerlerinin zenginliği açısından incelenmek üzere seçilmiştir. Örneklem alan olarak seçilen Koramaz, Gesi ve Derevenk Vadileri, mübadele yıllarına kadar Ermeni, Rum ve Türklerin bir arada yaşadığı, ortak yaşam kültürünün benimsediği coğrafyalardır ve günümüzde mahalle olarak tanımlanan ama geçmişte köy olan 14 yerleşimi barındırmaktadır. Bu kırsal karakterdeki yerleşimler; doğal, sosyo- kültürel, ekonomik, siyasi vb. nedenlerden dolayı nüfus kaybına uğramıştır ve halen de kayıplar devam etmektedir. Kayıplara rağmen her yerleşim kendine özel nesnelere, eylemleri ve olayları ile geçmişe ışık tutmaktadır. Certeau (1990), hafızaların bir tür anti-müze olduğunu ve bilinmeyen gün yüzüne çıkardığını dile getirmiştir. Farklı kökenlere ait toplumların bir arada yaşadığı yerleşimlerde kolektif peyzajlar ve buna bağlı olarak kolektif hafızalar üretmişlerdir. Hafızalar bize yerleşimlerin fiziksel olmayan, zihinsel katmanlarını ortaya çıkarmakta ve geçmişe dönük yaşantılarla ilgili de ipuçları vermektedir.

Topoğrafyanın kırsal morfolojisi ve mekân üzerindeki etkisini karşılaştırmalı olarak üç vadi ve 14 yerleşim üzerinden yöntem ve alternatif ifade teknikleri kullanarak bu sayede yazılı kaynaklarının yetersiz olduğu kırsal mimarlık mirası alanlarına yönelik yeni bir yöntemsel yaklaşım senaryosu kurgulamak hedeflenmektedir. Bu çalışma için seçilen örneklem alanlar üzerinden, öncelikle kültürlerarası birlikte yaşam geleneğinin somut ve somut olmayan varlıklar üzerinden

araştırılması, gündelik hayatın, kolektif belleğin izlerini taşıyan yere bağlılık, kültürel hafıza, toplumsal hafıza eksenleri için ele alındığında geçmişe dair farkındalık yaratmak, kırsal mimari miras niteliğindeki bölgeye özgü değerlerini belgelemek ve görselleştirmek için alternatif bir araç olarak karşımıza çıkmaktadır. Bu çalışma için Kayseri'nin kırsal yerleşimlerinin tipolojilerini ortaya çıkarılması, seçilen mahallelerdeki yaşayan insanların hafızaları üzerinden, geçmişe dair izleri ifade edilebilmesi için yöntem önerilerinde bulunulmuştur. Çalışma sürecinde arşiv kayıtları, geçmişe ait fotoğraflar, gözlemler, kullanıcılarıyla yapılan sözlü tarih çalışması, yerinde ve rehberli gezi aracılığıyla bu tür alanlara dair peyzajın sürekliliği/sizliği ortaya koyulmaya çalışılmış, belgelenmiş ve temsil araçları geliştirilmiştir.

İnsan-doğa-sosyo+ arasındaki bağlantıyı koparmak eskiyi yıkarak yeniden inşa etmek, insanın bağlı bulunduğu ortamı ortadan kaldırarak hafızaların kaybına neden olmaktadır. Geçmişle bağların giderek azalması da insanların yere aidiyetlerini azaltmakta, çevreyle yabancılaşma gibi psikolojik ve sosyolojik problemlere neden olmaktadır. Bu alanlar terkedilme, kontrolsüz kullanım, hızla büyüyen kentin çeperinde bulunmasından dolayı her an özgün değerini kaybetme tehdidi altındadır. Bu tür alanların bir an önce belgelenmesi, kolektif belleğin yaşatılarak korunmasına katkı sunulması gerekmektedir. Yaşatılarak korunan peyzajların sürekliliği; geçmişle bağlantıyı güçlü tutarak kolektif hafızayı korurken, sürekliliği sağlayacak değişim ve dönüşümlere izin verecek esnekliğe sahip olmaktan geçmektedir. Hafıza peyzajlarının sürekliliğini sağlayabilmek; fiziksel, doğal ve sosyo-kültürel katmanlarını, diğer bir deyişle doğa ve insanın karşılıklı etkileşimi ile ortaya çıkan somut ve somut olmayan miras değerlerinin korunması ile mümkündür. Bu çalışmanın, gelecekte gerçekleştirilecek akademik çalışmalar için örnek teşkil edecek veri üretme ve görselleştirme alternatifleri barındırdığı düşünülmektedir.

Kentsel biçimlenmeye ilişkin araştırmalar yirminci yüzyıl dönümünden başlayarak coğrafya, sanat tarihi, kent planlama ve mimarlık disiplinleri içerisinde gelişmeye başlamış, yüzyılın ikinci yarısında ise Büyük Britanya'da coğrafya disiplini altında, kıta Avrupası'nda çoğunlukla mimarlık disiplini altında gelişen kentsel morfoloji araştırmaları bu disiplinlerin kuramsal ve yöntemsel çerçeveleri içerisinde gelişimini sürdürmüştür. İkinci Dünya Savaşı sonrası Avrupa'da yıkıma uğramış veya sağlıklı bulunmayan kent parçalarının yeniden inşasına yönelik işlevselci ve modernist uygulamalar karşısında, kentlerin tarihi merkezlerinin, geleneksel kent dokularının korunarak geleceğe taşınması amacıyla kentsel morfoloji ve tipomorfoloji araştırmalarının alternatif kentsel tasarım ve mimarlık yaklaşımlarının geliştirilmesine ışık tuttuğu görülür. İtalya'da mimarlık disiplini içerisinde Roma ve Venedik okulları çevresinde ortaya çıkan tipo-morfoloji çalışmaları, Fransa'da özellikle Versailles Mimarlık Okulu çevresinde sosyolojik boyut kazanır. Bu öncü çalışmalardan bugüne kentsel morfoloji tarihsel olarak uygulama disiplinleri ile etkileşim içerisinde olagelmıştır. Kuram ve kılğı arasındaki yakın ilişki, bir araş-

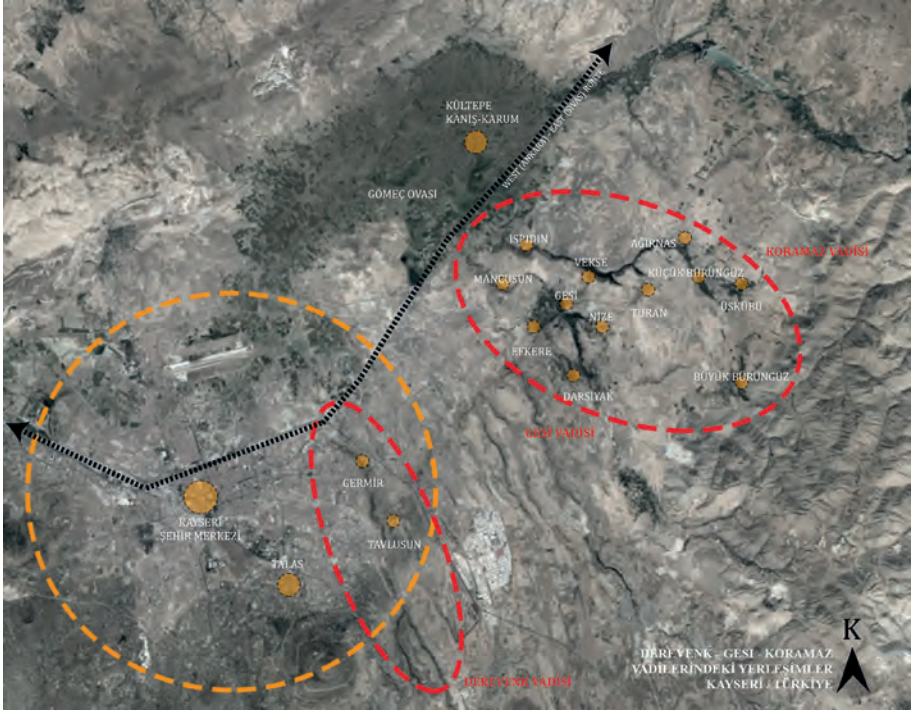
tırma alanı olarak kentsel morfolojiyi değişen meslek pratiği ve onun farklılaşan gündem ve bakış açılarına koşut dönüştürerek geliştirmiştir.

Örneklem Alan

Küresel ölçekte morfoloji çalışmaları ve mimarlık, kentsel tasarım, planlama, tarih, coğrafya gibi disiplinlerin bir araya gelmesi ile oluşturulan ve uluslararası bir kuruluş olan ISUF ile etkin ilişkiler geliştirmeyi amaçlayan Kentsel Morfoloji Araştırma Ağı, ülkemizde bu konuda yapılan çalışmaların derinleştirilmesi ve paylaşımı için ortak bir platform oluşturmaktadır.

Çalışma alanı, Türkiye'nin Kayseri ili, Melikgazi ilçesi içerisinde kentin kuzey-doğusunda yer almaktadır. Kayseri merkezine yakınlıklarına göre sıralanan Derevenk, Gesi ve Koramaz vadilerinde yer alan 14 mahalle / köy seçilmiştir. Bu vadiler içine ve/veya çevresine yerleşmiş yeşil doku ile bütünleşmiş yarı kentsel niteliktedir. Her bir yerleşimin kendi içerisinde konutları, ibadethaneleri, eğitim ve ticari birimleri, rekreasyon alanları ve üretim peyzajlarını bulunmaktadır. Derevenk Vadisi'nde, Germir ve Tavlusun; Gesi Vadisi'nde Mancusun, Nize, Darsiyak, Gesi, Efkere; Koramaz Vadisi'nde, Ağırnas, Vekse, Ispıdın, Üskübü, Turan, Büyükbürüngüz, Küçükbüürüngüz yerleşimleri yer almaktadır ve üç vadiye toplam 14 yerleşim (Şekil 1) günümüze kadar gelmeyi başarmıştır.

Örneklem alan olarak seçilen vadi yerleşimleri, Kültepe Kaniş-Karum arkeolojik alanına 6 km uzaklıkta bulunmaktadır. M.Ö. 2000 yıllarında Anadolu'ya gelen Hititlerin ilk yerleşim alanlarından biri olan ve Kayseri'ye 22 km uzaklıkta bulunan Kültepe (Kaniş – Karum), Kayseri ovasının en büyük şehri ve Anadolu'nun en büyük höyüklerinden biridir. Tunç Çağından başlayarak, M.Ö. 4. Binyıldan Roma Dönemi'ne kadar yerleşim alanı olarak kullanılmıştır (Cabuk, 2005). Topografik özellikleri ve suyun varlığı, Kapadokya Bölgesinde olduğu gibi bu vadileri, plato üzerinden algılanmayan, saklı yerleşim alanları haline getirmiştir. Kentin merkezine yakın bir mesafede olmalarına rağmen (18 km), topografik özellikleri, kültür mirası değerlerini günümüze kadar büyük ölçüde korumayı başarabilmiştir. Deniz seviyesinden 1100-1500 metre yukarıda bulunan vadilerin yamaçlarına yerleşen, bağ-bahçeleri vadi tabanında suya yakın konumda, soğuk ve rüzgarlardan korunan bu alanlar, akarsuların getirdiği nem ve yeşilliğin de yardımıyla platodan farklı bir mikro klima oluşturmuş, bu sayede daha nemli ve ılıman bir iklime sahip olmuştur. Dağın batı yamaçlarında başlayan geniş bir yayla, Kayseri ve Gömeç ovalarına doğru alçalır. Çok sayıda derin yarık ve vadilerde parçalanmış olan bu yaylada üç vadi ön plana çıkar. Bu vadilerde yer alan yerleşimler yamaç ve çukur yerleşimleri olarak, vadinin en düşük kotunu seçerek, dağların yamacında en elverişli yerlere yerleşmiş ve Erciyes Dağı'nın kuzey doğu yanına bakacak şekilde konumlanmıştır. Yaygın tarımsal etkinlikler ve kentin çeperindeki konumu nedeniyle kırsal olarak tanımlanan vadilerde yerleşim dokusu aslında sokak ve sokak cephesi oluşturan, açık alanları görece düşük oranda, tek ve iki katlı bir tarihi kent morfolojisi göstermektedir. Daha çok yamaçların konut yerleşimi olarak seçildiği



Şekil 1. Kayseri’de yer alan vadilerin ve vadi köylerinin konumları

arazilerde yönelim dikkate alınmış olup yerleşimlerdeki düz ve suya yakın olan alanlar tarımsal etkinliklere ayrılmıştır. (Elagöz Timur vd., 2018)

Yöntem

Kültürel mirası tanımlayan mimari katmanların tarihsel süreklilik içinde zamana yayılarak kendiliğinden geliştiği veya önemli kırılmalar esnasında dış dinamiklere bağlı olarak aniden başkalaştığı her evre, kent belleğini oluşturan taşınmaz kültür varlıklarının nesilden nesle aktarımı açısından son derece önemlidir. Kuban (2000), bugünüm kültürünün sadece bugüne ait olmadığını, bütün geçmiş birimleri belleğinde sakladığını, yarattığımız biçimlerin de toplumların kendi varlıklarını ifade ettikleri araçlar olup, üst üste gelip zenginleşen bir kültürel birikim olarak değerlendirilebileceğini belirtmektedir.

Kentsel topografya ve hafıza arasındaki bütüncül ilişkiye odaklanan görüşlerden, Nora’nın (1989) “lieux de mémoire” (hafıza yerleri), Halbwachs’ın (1992) “yer işaretleri” hafızanın; gündelik yaşamın mekânsal pratiği ile sürekli müzakere edilen, akışkan ve dinamik bir süreç olarak incelenmesi, yaşayan hafızanın düzlemine “hatırlama topografileri” üzerinden kurmaktadır. Bu çalışmanın yöntemi, Nora’nın kentsel topografya ve hafıza ilişkisine dayanan “hafıza yerleri” kavramı üzerine kurgulanmıştır. Vadilerde yer alan yerleşimlerin gerek sözlü gerekse yazı-

lı kaynaklardan ve saha çalışmalarından tespit edilmiş kültürel peyzaj bileşenlerine bağlı hafızanın sürekliliği, geliştirilen yöntem önerileri ile yapılı çevre-doğal çevre ve sosyal çevre bağlamında tespit edilmesi amaçlanmıştır.

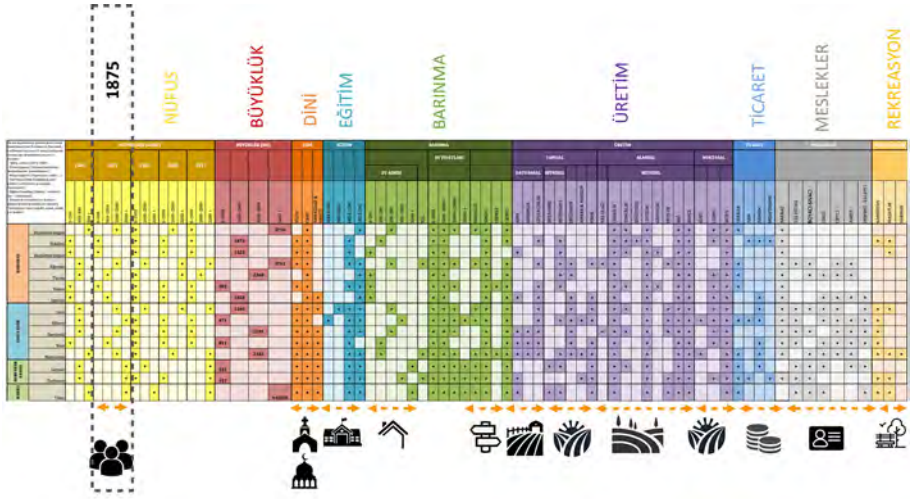
Kırsal alanlara dair çok sayıda yazılı belge bulunamaması sebebiyle bu çalışmanın ana omurgasını saha çalışmaları oluşturmaktadır. Bu saha çalışmasıyla kırsal yerleşimlerin tipolojilerinin, yerleşim dokusunun izlerinin görselleştirme tekniği kullanılarak somutlaştırılması denenmiştir. Hafıza peyzajlarının ortaya çıkarılması dört temel adımda (Şekil 2) gerçekleşmektedir; bunlar arşiv ve yazılı kayıtların araştırması, yerinde yarı yapılandırılmış, ucu açık sözlü tarih çalışması, her bir köy için rehberli gezi tekniği ile hafıza yürüyüşleri yapılması ve tespit edilen bütün değerleri hafıza peyzajları üzerinden kültürel haritalara dönüştürülmesidir.

Birinci adım olan arşiv ve yazılı kayıtların incelenmesi, kentsel katmanlaşma için veri tabanına veri oluşturacak çeşitli bilgiye ulaşılmasını sağlamıştır. Bunun için de Kayseri üzerine yazılmış yayınlar ve arşiv kayıtları; Cumhurbaşkanlığı Osmanlı ve Cumhuriyet Arşivleri, Vakıflar Genel Müdürlüğü, Vakıflar Kayseri Bölge Müdürlüğü, Kayseri Kültür Varlıklarını Koruma Bölge Kurulu Müdürlüğü, Kayseri Büyükşehir Belediyesi, Kocasinan Belediyesi, Melikgazi Belediyesi, Kayseri ve ilçe belediyelerine ait Koruma, Uygulama ve Denetim Şube Müdürlükleri, Tapu ve Kadastro Genel Müdürlüğü, Kara Kuvvetleri Harita Genel Müdürlüğü kaynakları incelenmiştir. Bu yazılı veriler kültürel peyzaj parametreleri altında ele alınarak, haritaya dönüşmesi yolunda belgeleme önerisine sistematik bir yaklaşım geliştirmiştir. Arşiv ve yazılı kaynaklar aracılığı ile elde edilen verilerde tanımlanan somut ve somut olmayan kültür mirası öğeleri, Koramaz, Gesi ve Derevenk Vadileri üzerindeki 14 yerleşim üzerinde bütüncül olarak ele alınarak, bunların kendi aralarındaki iletişim ağlarına ulaşılmış ve her bir köyün; nüfus verileri, ticaret ağları, üretim peyzajı, eğitim, sağlık ve dini hizmetleri, yapı stoğu, mimari öğeleri ve geçmişten günümüze ulaşan somut olmayan miras değerlerinin envanteri oluşturulup var-yok analizinin yapılması (Şekil 3) bu çalışmanın ilk ayağı olmuştur.

İkinci adım olarak ise, sözlü tarih çalışmasına odaklanılmıştır. Yerleşimlere dair envanteri oluşturulan listenin günümüzde var olup olmadığına dair o köyde ya-



Şekil 2. Yöntemin aşamaları



Şekil 3. Vadi köylerinin envanterinin çıkarılması

şayanlar ile geçmişine dair yerinde yarı yapılandırılmış, ucu açık sözlü tarih çalışması insan-zaman ve yer bağlamındaki soru setlerinden oluşturulmuştur. Bu bağlamda yerleşimlerle ilişkili fotoğraf, bilişsel harita, çizim, harita, kroki ve benzeri tüm görsel materyallerin toplanması amaçlanmıştır. Yapılan görüşmeler ve elde edilen veriler ışığında, yerleşimlerin yıllara göre farklılıkları incelenerek ve bu bilgiler doğrultusunda katmanlar çakıştırılarak somut ve somut olmayan kültür mirası üzerinden fiziksel – doğal – sosyo+ çevre etkileşimleri sözlü ve yazılı kaynaklar aracılığıyla toplumsal hafıza üzerinden dijital olarak kültürel-hikaye haritalamasına veri toplanmıştır. Sonucunda ise katmanlaşmanın kültürel peyzaj kapsamında ele alınarak kültürel etkileşimlerin değerlendirilmesi yapılmıştır.

Üçüncü adımda ise rehberli gezi ile hafıza yürüyüşleri tekniğine başvurulmuş, her bir köy özelinde o köylerde 1950 ve öncesi doğumlu kişilerle hareketli olarak yapılmıştır. Yapılan görüşmelerin “hafıza yürüyüşleri” tekniği ile köylerin etnografik boyutunun ele alınması bu çalışma özelinde etkili olacağı düşünülmüştür. Sözlü tarih çalışması ile her bir kişiye yerinde yöneltilen sorular, rehberli gezi ile köyde hareket halinde de yöneltilmiştir. Bu sayede köyde yaşayanlarla hafıza düğüm noktalarının tespiti için hafıza yürüyüşleri metodu hafızaların yaşatılması adına kilit rol oynamıştır.

Yarı yapılandırılmış soru setlerinden (Şekil 4) oluşan hafıza yürüyüşleri “hatırlamanın topografilerinin” oluşturulması üzerine kurgulanmıştır. Bu soru setleri insan-zaman ve yer bağlamında oluşturulmuş olmakla birlikte yeri içeren soru setleri de kendi içerisinde birincil, ikincil ve üçüncül mekan olarak ayrılmıştır. Her bir köy için en az 2 farklı nesilden kişiler ile görüşülmüş ve bu sayede hafızanın

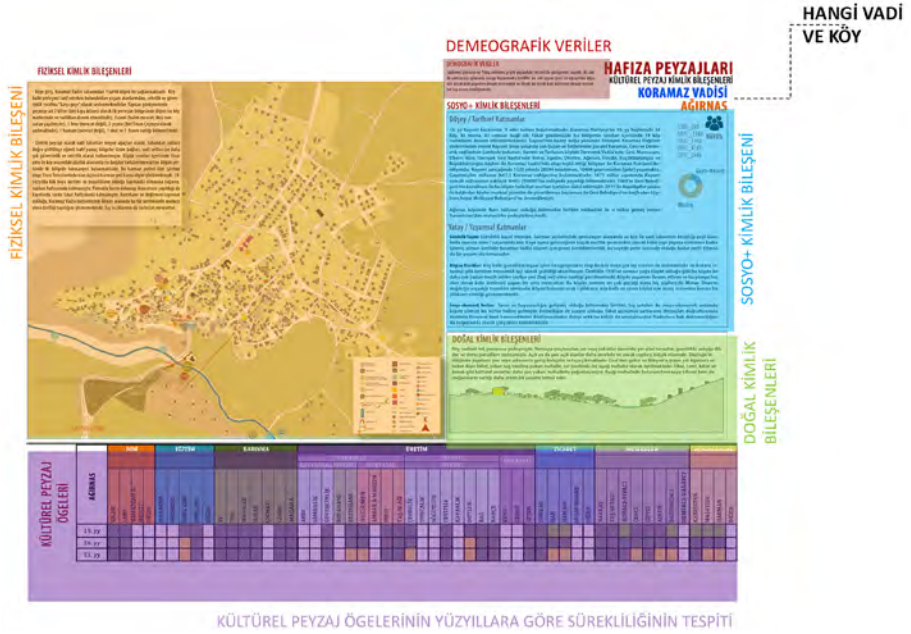


Şekil 4. Hareketli olarak yöneltilen soru setleri

sürekliliği de incelenmiştir. Görüşülen kişiler her bir köy için, 1950 ve öncesini hatırlayabilecek ve günümüzü bilen iki kişiden oluşmaktadır.

Dördüncü adımda ise elde edilen sözlü ve yazılı bilgi ve belgeler “hafıza peyzajı” adı verilen kartlara dönüştürülmüştür. Haritalama tekniği, birçoğunun kullanımını içeren tarihsel bağlamda belirli bir coğrafyanın mekansal ve çevresel sorularının araştırılması ve belgeleme yöntemi olarak akademide kullanılan bir araç olagelmıştır. Kültürel haritalama; kentsel planlama, kültürel sürdürülebilirlik ve toplum gelişiminde yerel hikayelerin, uygulamaların, ilişkilerin, hatıraların ve ritüellerin anlamlı konumlar oluşturduğu yolları görünür kılan bir sorgulama şekli ve metodolojik bir araçtır. UNESCO’nun düzenlediği Bangkok çalıştayında kültürel haritalama tanımı şu şekilde aktarılmıştır; tanımlanan bir topluluğun bir zaman diliminde yerel kültürel kaynakların belgelenmesi vasıtasıyla somut olan kültürel unsurların kaydedildiği; el sanatları, simge yapılar, yerel endüstri ve etkinliklerin yanı sıra hatıralar, kişisel geçmişler, davranışlar ve değerler gibi somut olmayan değerleri içeren, bir topluluğu özgün kılan değerlerin temsil biçimidir (Clark ve Young, 1995). Kültürel haritalama teknikleri bize yaşam alanlarımız olan doğal, mekansal ve sosyo-kültürel çerçeveler, insanlar ve yerler arasındaki ilişki ve yoğunluklar gibi somut ve somut olmayan verileri göstermesi açısından bu çalışmada 19. yüzyılda Kayseri’de seçilen üç vadideki topluluklar, mekanlar, zamanlar ve tarihçeler arasındaki ilişki ağlarını anlamak için elde edilen bütün verileri bir araya getiren nihai bir yöntem olarak kullanılmıştır.

Somut ve somut olmayan kültür mirası özelliklerinin belirlenmesi, yazılı ve sözlü tarih araştırmaları ile yerleşim dokusu ve onu oluşturan yapılara ilişkin belgeleme ve envanter çalışmalarının Kayseri’nin kuzeydoğusunda yer alan vadi yerleşimleri üzerinden karşılaştırılmalı olarak değerlendirilmesi sonucu, fiziksel topograf-



Şekil 5. Hafıza peyzaj kartları

yanın kültürel peyzaj ve mekânsal çözümlere etkisinden, toplumsal topografyanın kırsal peyzajın oluşumu ve korunmasına etkisine dek çeşitli alanlarda bilgi ve veri toplanması ve bu verilerin temsil edilmesi noktasında hafıza/bellek haritalarına başvurulmuş ve buna da “hafıza peyzaj kartları” adı verilmiştir (Şekil 5).

Hafıza peyzaj kartları kültürel peyzajın ve buna bağlı somut ve somut olmayan değerlerin 3 ana eksene ayrılması üzerine oturtulmuştur. Bunlar fiziksel-doğal ve sosyo+ kimlik bileşenleridir. Fiziksel kimlik bileşeni, günümüzde var olan-olmayan yapıyı çevreye dair somut değerlerin tespiti ve konumlarına bağlı olarak işaretlenmesini içermektedir. Doğal kimlik bileşeninde ise sahip olduğu coğrafyaya bağlı olarak yerleşim morfolojisi yer almaktadır. Sosyo+ kimlik bileşeninde ise görüşme yapılan kişi ve/veya kişilerin demografik verisi, köye dair tarihsel ve yaşamsal katmanlar yer almaktadır. Alt kısım ise arşiv ve yazılı kayıtlardan elde edilen envanter listesinin, yöneltilen soru setleri ile elde edilen verilerin yansıması olarak her bir köyün kültürel peyzaj öğelerinin sürekliliği/-sizliği aktarılmıştır.

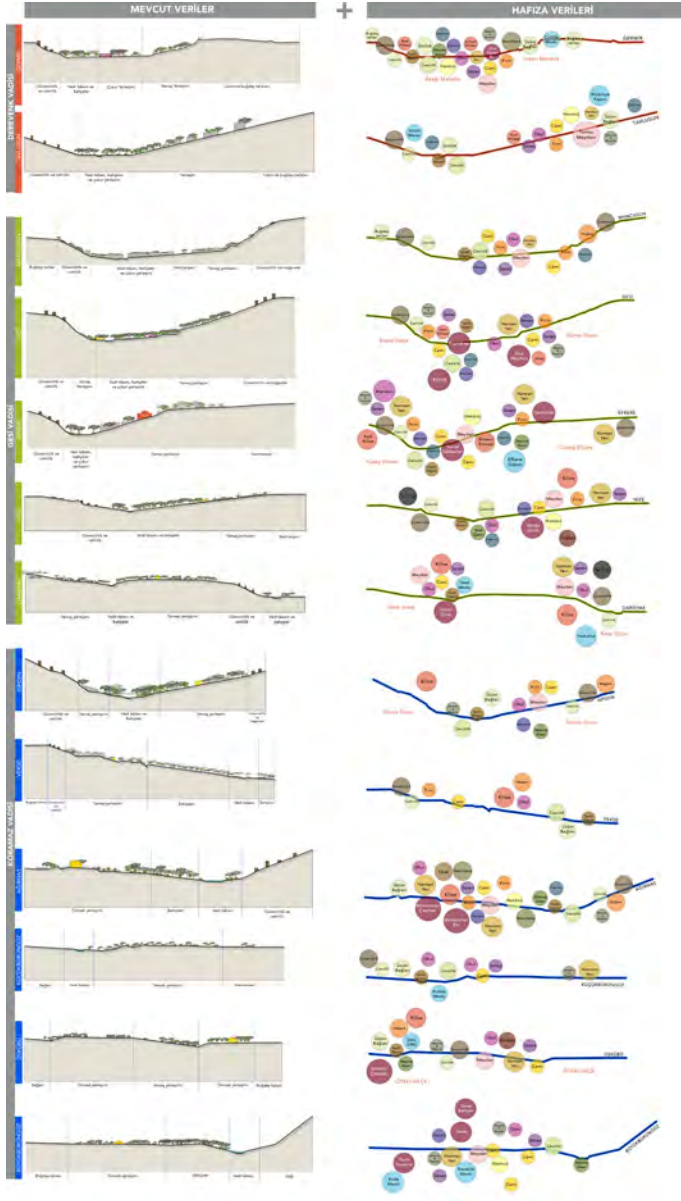
Araştırmanın Bulguları

Yerleşime özgü mahalle, meydan, sokak, bağ-bahçeler, kamusal-yarı kamusal-özel alanlar, yapı, mekân kurgusu, açık ve kapalı alan ilişkilerine ve bunların zaman içindeki değişim ve dönüşümüne yönelik bulgulara ulaşılmıştır.

ocaklarının bulunması ve bu durumun doğal bir yansıması olarak da yapılı çevreye ve mesleklere doğrudan etki yaptığı tespit edilmiştir. Cehrilik, yoncalık, söğüt-lük, cevizlik, kavaklık, dutluk, bağ, bahçe, bostan ticari anlamda bitkiden kazanım sağlanan açık üretim peyzajlarıdır. Kuyu, çeşme, seten ise üretim peyzajının bir parçası olarak herkesin kullanımına açık, yerel malzemeden üretilmiş kolektif tarımsal ekipmanlardır. Döneminde vadilerde kütüphane, manastır, kilise, cami, namazgah, meşcit gibi çeşitli sosyal-kentsel ve kültürel donatılar; eczane, sarraf gibi ticari işletmeler; atölye, han, hamam ve misafirhaneler gibi sosyo-kültürel ticari işletmeler yer almaktadır.

Yaşamın en yoğun nüfusa ve etnik farklılığa sahip olduğu 20. yüzyılın başına kadar kentin bir ticaret merkezi olması durumunu sağlayan gayrimüslim nüfusun yoğunlukta olduğu Germir, Gesi, Tavlusun, Efker gibi ekonomik, kentleşme, dini ve eğitimsel imkanların varlığının, zanaatlar anlamında büyük katkıları dokunduğu ve yöreye kimlik kazandırmış olduğu, haritaları çakıştırarak tespit edilebilmektedir. 19. yüzyıl Kayseri vadilerinin sahip olduğu kültürel peyzaj öğelerinin, üretim peyzajının bir parçası olduğu ve mesleklere yansıdığını, bu özelliklerin o yöreye özgü somut ve somut olmayan değerler kattığını söyleyebilmek mümkündür. Coğrafyada taş ocaklarının bulunması erkeklerin taşçılık, duvarcılık, sıvacılık, marangozluk, boyacılık gibi fiziksel çevre üretmeye dayalı zanaatlarda deneyim kazanmasını sağlamıştır. Yapılan araştırmalar sonucunda meslekler çiftçi, nakkaş, çerççi, demirci, kalaycı, sıvacı, taş ustası, boyacı, neccar, bağcı, tüccar, asker olarak tanımlanabilir. Yörenin ikinci ekonomik faaliyeti tarım ve hayvancılıktır. Büyükbaş hayvancılık, tavuk besiciliği, yumurta üretim çiftlikleri, arıcılık yapılmaktadır. Bezirhanelerde üretilen beziryağının, 19. yüzyıl İç Anadolu yaşamında önemli bir ekonomik kaynak olduğu ve yörenin 19. yüzyıla kadar kumaş dokumacılığı ve ipekçilikte de söz sahibi olduğu bilinmektedir. Aynı zamanda kök boya ve cehri bitkisi üretim süreçlerinden de önemli bir gelir elde etmişlerdir.

Rekreasyon alanları olarak da özellikle üretim peyzajları, vadi tabanında yer alan ve taban yüzeyinin genişlediği çayırılık alanlarda gerçekleşmiştir. Köylerdeki toplanma alanlarını, yerleşimde bulunan ibadet ve eğitim yapılarının, fırınların, tarımsal ekipmanların (soku, seten, vb gibi) konumlarının belirlediği anlaşılmaktadır. Tarımsal aktivitelerin genelde imece usulü yapılmakta olduğu yazılı kayıtlarda geçmektedir. Yapılan görüşmelere göre imece usulü yapılan diğer etkinlikler ise suyun geldiği ana kaynağı otlardan arındırmak suretiyle temizlemek yer almaktadır; yöre halkı bu faaliyeti “suyun gözünün açılması” olarak ifade etmektedir. Bu işlemi yapmak için köydeki bütün erkeklerin seferber olduğu ve günün sonunda ailece piknik yaptıkları aktarılmaktadır. Bir diğer aktivite ise çayırda halı veya çamaşır yıkamak ve sonrasında piknik yapmaktır. Mahalle fırınlarında kolektif olarak ekmek ve kete üretildiği, avlularda pekmez kaynatıldığı da yapılan görüşmelerde aktarılan bilgiler arasındadır. Etnik kökene göre mahallelerin net bir ayrımının olmadığı, yapılan görüşmelerde ve literatürde saptanmıştır. Aynı



Şekil 7. Sahanın mevcut ve hafıza verilerinin kesit düzleminde gösterilmesi

durum yemek kültürü, düğünler veya gündelik yaşam aktiviteleri için de geçerli olup, sokakta konuşulan dilin genellikle Türkçe olduğu yapılan görüşmelerde aktarılmıştır.

Yapılan sözlü görüşmeler ve hafıza yürüyüşleri ile elde edilen veriler ışığında belirlenen değerler şekil 7 ve 8’ de aktarılmıştır. Mevcut veriler ışığında yerleşim morfolojisine dair çukur-tümsek-yamaç yerleşimi mevcuttur. Köyün vadideki konumuna göre tek ve/veya çift taraflı yerleşimler bulunmaktadır. Yerleşimlere bağlı konut dokusunun arka-yan bahçesi olarak iç bahçeler, vadi tabanına doğru suya sahip bahçeler ve bağlar bulunmaktadır. Fiziksel çevrede özellikle hemen her köyde yer alan tarihi köprüler yerleşimleri birbirine bağlamaktadır. Bu tarihi köprülerin birçoğu genişletilmiş ve üzerine asfalt yol döşenmiştir. Vadi tabanından gelen su yollarına aktarılan ve Erciyes’ten gelen su kaynaklarından bağ ve bahçelere aktarılmasını sağlamaktadır. Mağaralar veya inler bu yöredeki önceki yaşamlara ışık tutmaktadır. Köyün meydan vasfında olan yerleri çoğunlukla üretim peyzajının geçtiği tarımsal ekipmanlar (seten, soku, çeşme, ...vb), harman yerleri, han önleri veya köydeki halk tarafından bilinen mevkilerde geçmektedir. Hafıza peyzajlarına bağlı olarak köylere dair meydan noktaları, mevki isimleri, nirengi (odak) noktaları, han önleri, mesire alanları, ocak / şifahaneler ve harman yerlerinin bazıları da fiziksel sürekliliğini sağlamaktadır.



Şekil 8. Hafıza ile elde edilen kültürel peyzaj öğeleri

Elde edilen veriler ışığında, kültürel peyzaj öğelerini oluşturan güvercinlikler ve cehrilikler yamaçlarda yer almakta ve bu kısımlarda erken dönemlere ait olan ve artık barınma amacı taşımayan yerler bulunmaktadır. Özel mülkiyet olan ve günümüzde fiziksel varlıklarını devam ettiren güvercinliklerin çoğu atıl ve işlevsiz durumdadır. Camilerin ve müslüman mezarlıklarının sürekliliği, yaşayan halkın dini kimliği nedeniyle korunarak yaşatılabilmektedir fakat köylerdeki kayaya oyulmuş ve tek yapı özelliğindeki kiliselerin çoğu harabe durumunda olup, kullanılmamakta ya da köy halkı tarafından farklı amaçlar için kullanılmaktadır. Yöre insanı tarafından tabir edilen maşatlık (gayrimüslim mezarlığı) da korunamamış, konumları kolektif hafızadaki bilgilere dayalı olarak hafıza peyzaj kartlarına işaretlenmiştir. Çeşme ve fırınlar halen aktif olarak kullanılmaktadır, fakat seten ve soku gibi tarımsal ekipmanlar kullanılmamaktadır. Bağ, bahçe ve tarlalarda ise çoğunlukla üzüm, ceviz, kavak, dut, buğday ve cehri yetiştirilmiştir. Cehri ve kavaklıklar hariç geri kalan yeşil doku günümüzde hala devam etmektedir. Taş ocakları kısmi olarak devam etmektedir. Çoğu harman yeri, bezirhane, hamam, han, dükkan, değirmen ise unutulmuş ve konumları hafızalardaki veriye göre haritalara ve kesitlere işlenmiştir. Mesire alanı olarak gösterilen yerler halen Kayseri'nin çeşitli yerlerinden gelen kullanıcılar tarafından hafta sonları tercih edilen bir yer olma özelliği taşımaktadır.

Sonuç ve Değerlendirme

Derevenk, Gesi ve Koramaz Vadileri'nin sahip olduğu somut ve somut olmayan değerleri; köylerdeki mübadele ve göçlerle değişen nüfus ve buna bağlı olarak ekonomik kaynaklarının farklılaştığı görülmüştür. Üretimhanelerin; bezirhane ve boyalıkların zamanla kaybolduğu; tarımsal ve hayvansal üretim bileşenlerinin; bahçelerin, seten, soku ve güvercinliklerin artık kullanılmadığını; bu yörenin sahip olduğu meslek ve zanaatların artık yapılmadığını; gündelik yaşam etkinliklerinin de hafızalarda kaldığını söyleyebilmek mümkündür. Diğer bir deyişle vadinin ruhunun, göç ve mübadelelerle yitirildiği, yapılan görüşmelerde ve saha araştırmaları esnasındaki gözlemler ile anlaşılmıştır. Bu yerleşimlerin özgünlüğü ve bütüncülüğünü korumak ve gelecek nesillere aktarabilmek için, vadilerin sahip olduğu değerler bütünüünün sürekliliğinin sağlanması, somut ve somut olmayan değerlerin korunması gereklidir. Hafıza peyzajlarının gelecek nesillere aktarılabilmesi için, bu tür alanların mücadele ettiği tehditler tespit edilmeli ve bunlara göre ilke ve stratejiler belirlenmelidir. Hafıza peyzajlarının sürekliliğini sağlayabilmek; fiziksel, doğal ve sosyo-kültürel katmanlarını, diğer bir deyişle doğa ve insanın karşılıklı etkileşimi ile ortaya çıkan somut ve somut olmayan miras değerlerinin korunması ile mümkündür. Uzun vadede bölge için bir "kültürel miras yönetim planı" hazırlanması ve "kırsal tasarım rehberi" hazırlanması hedefler arasında olmalıdır. Derevenk ve Gesi Vadilerinde yer alan köylerden Germir, Tavlusun ve Gesi kentsel sit alanı olarak koruma altına alınmış (Elagöz Timur ve Baturayoğlu Yöney, 2020) ve Koramaz Vadisi Dünya Mirası Geçici Listesine kabul edilmiştir. Ancak ortak özellik ve miras değerleri, bu üç vadinin bütüncül

olarak ele alınmasını gerektirmektedir. Vadilerin Dünya Mirası olarak tanınırlık kazanması uluslararası katkıları da beraberinde getirecektir.

Not

Bu çalışmada, İTÜ Şehir ve Bölge Planlama Anabilim Dalında halen yürütülmekte olan “Kültürel Peyzajın Kolektif Hafızadaki Sürekliliğinin Analizi Kayseri Derevenk, Gesi ve Koramaz Vadi Köyleri Örneğinde Koruma Strateji ve İlkelerinin Geliştirilmesi” başlıklı doktora tez çalışmasına ait veriler içermektedir.

Kaynaklar

- Cömert, H. (2008). Koramaz Vadisi. Kayseri: Ağırnas Belediyesi Yayınları.
- Cömert, H. (2010). Gesi Vadisi: Gesi, Efkere, Darsiyak, Nize, Balagesi, Mancusun. Ankara: Gesi Vakfı.
- Cömert, H. (2007). Tavlusun, Kayseri.
- Cömert, H. (2014). Germir, Kayseri.
- Çabuk, S. (2005). “Kayseri Metropolitan Kentinin Gelişme Baskısı Altında Kalan Ağırnas'ta Kültürel Kimliğin Sürdürülebilir Mücadelesi”, 8 Kasım Dünya Sehircilik Günü Kolokiyumu, 7-9 Kasım 2005, Planlamada Yeni Politikalar ve Stratejiler: Riskler ve Fırsatlar, 7-9 Kasım 2005, s.409-419, ed: Ö. Ertekin, Taskışla, İstanbul.
- De Certeau, M. (1998). Practice of Everyday Life. Vol. 1, Living and Cooking. Minneapolis: University of Minnesota Press, 1998.
- Elagoz Timur, B., Kevseroğlu Durmuş Ö., Baturayoğlu Yöney, N., Asiliskender, B., (2018). “Gesi Vadisi üzerinden Kültürel Sürekliliğinin Belgelemesi ve Değerlendirilmesi: Kayseri, Mancusun (Yeşilyurt) Mahallesi”, Türkiye Kentsel Morfoloji Araştırma Ağı II. Kentsel Morfoloji Sempozyumu: “DeğişKent” Değişen Kent, Mekân ve Biçim, İTÜ, İstanbul, Turkey.
- Elagoz Timur, B., Baturayoğlu Yöney, N., (2020). “Conservation Planning of Rural Heritage Landscapes on Urban Periphery: Valley Settlements Around Kayseri”, Proceedings of ICONARCH IV: Space and Process, 433-452.
- Halbwachs, M. (2018). Kolektif Hafıza (B. Barış, Trans. 2 ed.). Ankara: Heretik Yayınları.
- Imamoğlu, V. (2010). “Gesi Evleri”, Kayseri Büyükşehir Belediyesi, 2010.
- Kuban, D. (2000). Tarihi Çevre Koruma ve Onarımın Mimarlık Boyutu Kuram ve Uygulama, Yapı Endüstri Merkezi Yayınları, İstanbul.
- Nora, P. (2006). Hafıza Mekanları (M. E. Özcan, Trans.). Ankara: Dost Yayınları.
- Rössler, M. (2006), ‘World Heritage Cultural Landscapes’ Landscape Research, 31:4; 333-353.

Özlem Kevserođlu vd.

Sauer, C. (1925). The Morphology of Landscape, University of California Publications in Geography, vol. 2, no 2, pp19-53.

UNESCO. (2009). World Heritage Cultural Landscapes, A Handbook for Conservation and Management, Aralık 2009.

UNESCO Bangkok. (2005). Hoi An Protocols for Best Conservation Practice in Asia: Professional guidelines for assuring and preserving the authenticity of heritage sites in the context of the cultures of Asia within the framework of the Nara Document on Authenticity (Third draft – version April 2005).

Yel, S., Demirtaş, O. G. (2007). Kayseri Bölgesindeki Türkler ve Ermenilerin Sosyo-Kültürel Etkileşim ve Dayanışmasının Sözlü Tarih Yöntemiyle Değerlendirilmesi (Kayseri Örneđi). Hoşgörü Toplumunda Ermeniler. M. Hülügü, G: Alan, S. Demirci, Ş. Batmaz (der.). Kayseri: Erciyes Üniversitesi Yayınları, c. IV, 203-232.