

TARİHİ YARIMADA İÇ ÇEPER KUŞAK ALANLARININ İNCELENMESİ: KONSTANTİN SURLARI¹

Ayşe Sema Kubat*, **Tolga Ünlü****, **Özge Kuru*****

* İTÜ, Mimarlık Fakültesi, Şehir ve Bölge Planlama Bölümü, Prof. Dr.

** Çukurova Üniversitesi, Şehir ve Bölge Planlama Bölümü, Prof. Dr.

*** İTÜ, Mimarlık Fakültesi

asemakubat@gmail.com, tolgaunlu@gmail.com, ozgekuru94@gmail.com

İlk olarak Avrupalı coğrafyacılar tarafından tartışılan çeper kuşak kavramı, Conzen'in çeper kuşak ve kent morfolojisi ilişkisini ve ardından kent surları ve çeper kuşak etkileşimini incelemesiyle gelişmiştir. Böylelikle, Conzen'in çalışmaları etkisinde çeper kuşak analizinin kentin değişen dinamiklerini anlamaya ve bu süreç boyunca kent kimliği ve kültürünün sürdürülebilirliğini sağlamaya katkı sağladığı ortaya çıkmıştır. Bu nedenle bu yaklaşım, İstanbul gibi çok merkezli şehirlerin mekânsal analizi için bir araç olarak kullanılmaktadır. İstanbul'un tarihi yarımadasında yapılan önceki çalışmalarda, iç çeper kuşak alanları ve tarihi kent surlarının ilişkisi tarihi yarımada sınırlarını oluşturan Theodosius surları üzerinden incelenmiştir. Bu çalışmada ise önceden yapılan araştırmaları ileri bir boyuta taşımak ve çeşitli tarihi ve kültürel katmanlardan oluşan kent dokusunu daha iyi çözümleyebilmek adına Konstantin surları ve çevresindeki iç çeper kuşak alanları Conzen'in çeper kuşak analizi yöntemiyle ele alınmıştır. Çalışmanın amacı, İstanbul'un tarihi yarımadasındaki iç çeper kuşak oluşum ve dönüşüm aşamalarını inceleyerek Konstantin surları ve çevresinde iç çeper kuşak analizlerinin yapılması ve Konstantin surlarının günümüzde aktif bir sabitleyici hat olarak kabul edilip edilmeyeceğinin değerlendirilmesidir.

Anahtar Kelimeler: İç çeper kuşak alanı, İstanbul, Tarihi Yarımada, Konstantin Surları

Giriş

Köklü bir geçmişi olan ve birçok önemli imparatorluğa ev sahipliği yapmış olan İstanbul'un tarihsel birikimi kentin fiziksel özelliklerinde görünür hale gelmiş, morfolojik yapısına ve özelliklerine de yansımış ve kent, kültürel ve mekânsal olarak çok katmanlı bir bütün haline gelmiştir. Kentin tarihsel süreç içinde geçirmiş olduğu değişimler ve çok katmanlı yapısı kentte her ölçekte karmaşıklık düzeyi yüksek bir mekânsal bütünlük oluşturmuştur. Kentin bu karmaşık morfolojik yapısını analiz etmek için birçok çalışma yürütülmüştür (Kubat, 2018; Kubat & Hazar, 2016; Kubat & Gümrü, 2014). Kentin morfolojik yapısının kentin büyüme örüntüsü temelinde çözümlemeyi amaçlayan bu çalışmalarda İstanbul'un iç çeper, orta çeper ve dış çeper kuşakları belirlenmiş, Theodosius sur duvarları

ve iç çeper kuşak alanlarının çeper kuşak oluşum evreleri ve dönüşüm süreçleri ayrıntılı olarak incelenmiştir. İç, orta ve dış çeper kuşakların belirlendiği bu çalışmalar kentin dinamik yapısını ortaya koymuştur. Ancak, söz konusu çalışmalar da göstermiştir ki kentsel gelişimin uzun bir tarihsel sürece yayıldığı İstanbul'da kentin morfolojik yapısının çeper kuşak oluşumu ve değişimi üzerine tartışmalar, yapılacak yeni incelemeler ile zenginleşecektir. Bu kapsamda kendinden önceki çalışmaları tamamlayıcı olması ve sonrakiler için yeni tartışma alanlarını ortaya koyması hedeflenen bu çalışmanın ana soruları şu şekilde oluşmuştur: "Konstantin surları ve çevresinde iç çeper kuşak oluşum ve dönüşüm aşamaları gelişmiş midir?" ve "Eğer Konstantin surları boyunca iç çeper kuşak oluşumu gerçekleştiyse, bu süreçlere bağlı olarak Konstantin surları günümüzde sabitleyici hat olarak kabul edilebilir mi?". Böylece, çalışmanın ilk aşamasında Konstantin surları ve çevresindeki iç çeper kuşak oluşum evreleri ve dönüşüm süreçleri parsel bazında ayrıntılı olarak analiz edilmiştir. Bu aşamada, Theodosius surları boyunca oluşmuş olan çeper kuşak alanından önce ya da bu çeper kuşak alanını tamamlayıcı biçimde Konstantin surları boyunca bir iç çeper kuşak alanının oluşup oluşmadığı sorgulanacaktır. Sonraki aşamada, Konstantin surlarının sabitleyici hat olarak kabul edilip edilmemesi tartışılmıştır. Konstantin surlarının inşa edildiği döneme dair verilerin kısıtlı olması da göz önünde bulundurularak çalışmada tarihi haritalar ve uydu görüntülerinin yanı sıra arkeolojik veriler de değerlendirilmiştir.

Çeper Kuşak Alanı

Çeper kuşak kavramı ilk olarak Herbert Louis (1936) tarafından Berlin'de yapılan bir çalışma ile ortaya çıkmıştır. Louis çalışmasında Berlin metropoliten alanını tarihsel-coğrafi gelişimine göre incelemiş ve kentsel büyümeyi engelleyen fiziksel sınırlara göre belirli bölgelere ayırmıştır (Whitehand, 1988, 48). Bu dönem, çeper kuşak kavramının ilk kez tartışıldığı ve gündeme geldiği dönem olmuştur. 1960'lı yıllarda ise morfoloji çalışmalarının öncüsü kabul edilen M.R.G. Conzen İngiltere'de küçük bir kasaba olan Alnwick için yaptığı morfolojik incelemelerde çeper kuşak alanlarının oluşumu ve değişimine yönelik kuramsal çerçeveyi oluşturmuştur. Bu çalışmada kentsel çeper kuşak alanları şöyle tanımlanmıştır: "geçici ya da çok yavaş büyüyen bir kent çeperinden kaynaklanan ve başlangıçta çeperde yer arayan arazi kullanım birimlerinin karakteristik karışımından oluşan, kuşak benzeri bölge" (Conzen, 1960). Kentin çeperinde göreceli olarak yavaş bir şekilde gelişen kuşak biçimindeki bu alanlarda kentin yapılaşmış alanının çevresinde konumlanan kuramsal kullanımlar (dini, kültürel, idari vb.), sanayi, toplumsal hizmetler, geniş bahçeli kır evleri vb. gibi işlevler yer almaktadır" (Conzen, 2009). Bu kullanımlar birbiriyle bütünleşerek kentin yapılı çevresini saran bir kuşak alanını oluşturmaktadır.

Conzen bu çalışmalarında özellikle ortaçağ kasabalarında sabitleyici hat (*fixation line*) olarak şehir surlarına vurgu yapmaktadır. "Sabitleyici hat" kavramı, kentin çeperinde, kentin yapılı alanını saran çoğunlukla doğrusal ve güçlü bir fiziksel

oluşuma işaret etmektedir. Tarihsel geçmişi uzun olan şehirlerde bu unsur genellikle şehir surları olarak belirmektedir. Ancak, şehir surlarının yanı sıra kenti çevreleyen çevre yolları ya da nehirler gibi doğal eşikler ya da yerleşimlerin idari sınırları da sabitleyici hat olarak işlev görebilmektedir. Şehir surları, ortaçağ döneminden itibaren gelişen kentlerde iç çeper kuşak için sabitleyici hat görevi görmüş, kentin sınırını oluşturan ve kentin yapılı çevresini çevreleyen surlar boyunca çeşitli çeper kuşak kullanımları yer seçmeye başlamıştır (Conzen, 2009, 32). Conzen sabitleyici hat olarak işlevi olan şehir surlarının içinde ve dışında iç çeper kuşağın, “duvar içi” (*intramural*) ve “duvar dışı” (*extramural*) olarak adlandırılan iki bölüme ayrıldığına işaret etmiştir. Ayrıca, bu çalışmasında Conzen, kentin büyüme sürecinin değerlendirilmesinde iç çeper kuşağın yanı sıra, orta ve dış çeper kuşakların oluştuğunu da belirtmiştir (Conzen, 1960, 58-59).

1970’li yıllarda ise Whitehand çeper kuşak oluşumu ile kentin gelişmesi arasında ekonomik ilişkilere vurgu yapmıştır. Whitehand’in görüşüne göre kentteki inşaat hareketliliği ile çeper kuşak oluşumu arasında bir ters orantı vardır. Bu çerçevede ekonomik durgunluk dönemlerinde inşaatın azalması çeper kuşak oluşumlarını arttırmaktadır (Whitehand, 1972, 40-41) Ayrıca, Whitehand çalışmalarında kentsel alanların gelişim sürecinde arazi sahipleri, geliştiriciler, finansörler ve plancıların etkileşimlerini incelemiş ve çeper kuşak oluşum sürecinde aktörlerin etkilerini değerlendirmiştir (Conzen, 2009) Son yıllarda ise kentsel tasarım ve planlama alanındaki çalışmalarda yansımaları görülen “sürdürülebilirlik ve ekolojik planlama anlayışının” kentsel morfoloji alanında da ele alındığı görülmektedir. Bu kapsamda, çeper kuşak kavramı planlama, tasarım, peyzaj gibi disiplinlerde tartışılmakta ve ekolojik sürdürülebilirliğin sağlanmasında bir araç olarak görülmektedir. Örneğin; Hopkins (2011) Birmingham odaklı çalışmasında kentsel yeşil alanları çeper kuşak olarak değerlendirmiş ve çeper kuşakların ekosisteme faydaları üzerinde durmuştur. Gu (2010) ise çeper kuşak çalışmalarının kentsel mekânda değişimin yönetimine katkılarını şu şekilde açıklamıştır: “Çeper kuşaklar genellikle önemli kentsel miras alanları, kentsel ekolojik koridorlar ve kentsel nüfusun daha az kısıtlı hareket ettiği yerlerdir. Çeper kuşakların fiziksel formunun sistematik olarak anlaşılması ve değiştirilmesi, kentsel mekânda değişimin yönetimi için sağlam temeller oluşturulması adına oldukça gereklidir”.

Çeper kuşak kavramının gelişim süreci incelendiğinde, kent formlarının tanımlanması ve tarihsel süreç içerisinde değerlendirilmesi amacı ön plana çıkmaktadır. Morfolojik çalışmalara farklı bir bakış açısı olarak Conzen tarafından tanımlanan ve Whitehand tarafından geliştirilen tarihsel-coğrafi (*historico-geographical*) yaklaşımın çeper kuşak çalışmalarına yansıtılması kentsel dokudaki oluşum ve değişimleri tespit etmede önemlidir. Ünlü ve Baş’a göre (2016, 15) bu yaklaşımın özü, farklı dönemlerde ve farklı nedenlerle oluşan morfolojik bölgelerin belirli bir hiyerarşik düzen içerisinde ve parça-bütün ilişkileri göz önüne alınarak incelenmesidir. Bu çerçevede, çeper kuşak oluşum ve değişim aşamalarının incelenmesi ve kentsel morfolojik dönüşümlerin saptanması bağlama uygun tasarım ve

planlama kararlarının alınmasını sağlar. Şekil 1.'de görüldüğü gibi Conzen (2009) bu süreci, oluşum ve dönüşüm aşamaları (*formation and modification process*) olmak üzere ikiye ayırmıştır. Oluşum aşaması; sabitleyici hattın olduğu sabitleme evresi (*fixation phase*), genişleme evresi (*expansion phase*) ve sağlamlaştırma evresi (*consolidation phase*) olarak üçe ayrılmaktadır ve çeper kuşak arazi kullanımındaki oluşum evresini ifade etmektedir. Çeper kuşaklar değişen kentsel arazi kullanım sürecine uyum sağlayabilir ya da direnç gösteremeyip büyüklük ve kullanım türü açısından değişime uğrayabilir. Çeper kuşak alanının tümüyle, çeper kuşak kullanımı olmayan başka bir kullanıma (örneğin konut ya da ticaret kullanımına) dönüşmesi yabancılaşma (*fb alienation*), söz konusu dönüşümün çeper kuşak alanı içinde kısmen gerçekleşmesi küçülme (*fb reduction*) olarak ifade edilmektedir. Orta çeper kuşak alanının iç çeper kuşak alanına çevrilmesi gibi bir çeper kuşak alanından diğerine geçilmesi durumu ise çeper kuşak ötelenmesi (*fb translation*) olarak değerlendirilmiştir (Conzen, 2009, 33-34). Açık alan kullanımından kurumsal alan kullanımına geçiş gibi çeper kuşak arazi kullanımında gerçekleşen değişimler ise çeper kuşak değişimi (*fb change/modification*) olarak adlandırılmıştır. Çeper kuşak oluşum ve dönüşüm aşamalarıyla ilgili Barke (1990, 283) ve Ducom (2005c, 247;aktaran Conzen,2009) tarafından da çalışmalar yapılmıştır. Barke çalışmasında çeper kuşak aşamalarına göre değişen arazi kullanım durumunu açıklarken, Ducom çeper kuşak aşamaları ve bu aşamalarda etkili olan aktörler arasındaki ilişkiyi incelemiştir.

Çeper kuşak alanları, oluşum ve dönüşüm aşamalarında kentin kimliğini ve geçirdiği morfolojik dönemleri yorumlamak için önemli kentsel morfolojik öğelerdir. Kentsel arazi kullanımında meydana gelen değişim ve dönüşümleri anlamak ve kentin geleceğiyle ilgili sürdürülebilir öneriler oluşturmak için çeper kuşak analizleri yönlendirici bir araçtır. Sözü edilen analizlerde yer alan çeper kuşak alanlarını Conzen (2009) açık alanlar, sanayi alanları, kurumsal alanlar, düşük yoğunluklu konut alanları ve rekreasyon alanları olmak üzere beş başlık altında detaylandırmıştır (Şekil 2).

Çeper kuşak kavramı, farklı planlama yaklaşımlarının etkilerini, çeper kuşakların yerlerini ve işlevlerini anlamak ve bu alanların kente kattıkları değeri kavramak açısından önemlidir. Conzen tarafından Alnwick'te yapılan çalışmada tanımla-

ÇEPER KUŞAK OLUŞUM EVRELERİ	ÇEPER KUŞAK DÖNÜŞÜM SÜREÇLERİ
Sabitleme Evresi (Fixation phase)	Yabancılaşma (Alienation)
Genişleme Evresi (Expansion phase)	Küçülme (Reduction)
Sağlamlaştırma Evresi (Consolidation phase)	Ötelenme (Translation)
	Değişme (Modification)

Şekil 1. Conzen tarafından geliştirilen Çeper Kuşak Oluşum ve Dönüşüm Aşamaları (2009, 33)

Açık Alanlar Open Areas	Endüstriyel Alanlar Industrial Areas	Kurumsal Alanlar Institutional Areas	Konut Alanları Low Density Housing Areas	Rekreasyon Alanları Recreational Areas
Kamu Parkları Bostanlar Mezarlıklar Boş arsalar	Ulaşım Araçları Depolar Fabrikalar Taş ocakları	Dini Tesisler Askeri Kışlalar Okul Kampüsleri Hastaneler Atık Tesisleri	Kırsal Yerleşimler Köyler	Spor Alanları Binicilik Okulları Golf Kursları

Şekil 2. Conzen tarafından geliştirilen Çeper Kuşak Alanları (2009, 33)

nan ‘‘sabitleyici hat’’ kavramı ise şehrin fiziksel olarak büyümesini engelleyen, güçlü ve doğrusal özellikler gösteren eşik hattı olarak tanımlanmıştır ve bu hat iç çeper kuşak alanıyla ilişkilendirilmiştir. Tarihsel süreçte kent değişimler geçirse de bu hatlar varlığını sürdürmekte ve kendini belli etmektedir. Kubat (2019, 107) İstanbul tarihi yarımadasında bulunan Konstantin surlarını ‘‘hayali sabitleyici hat (fossil/ghost fixation lines)’’ olarak adlandırmıştır.

Tarihsel Gelişim Süreci

Coğrafi önemi ve tarihi 300.000 yıl öncesine kadar uzanan İstanbul stratejik konumu nedeniyle tarih boyunca Roma, Bizans ve Osmanlı olmak üzere üç büyük imparatorluğun başkenti olmuştur. İstanbul’un tarihsel gelişme süreci, ilk yerleşimlerin olduğu M.Ö. 300.000 - M.Ö. 667 arası dönem, M.Ö. 667 – 330 Bizantion Dönemi ve 330 – 476 Roma İmparatorluğu Dönemi, 476 - 1453 Bizans İmparatorluğu Dönemi, 1453 - 1923 Osmanlı Dönemi, 1923 – Cumhuriyet Dönemi olarak incelenmiştir.

İlk Yerleşim Dönemi (M.Ö. 300.000- M.Ö. 667): Bir yerleşim yeri olarak İstanbul, uzun ve zengin bir tarihe sahiptir. Tarih boyunca şehir, her biri şehrin biçiminde iz bırakan birçok farklı imparatorluğun yönetim tarzı ve kültüründen etkilenmiştir. İstanbul’daki ilk yerleşimlere dair izler, geçmiş Taş Devri’nin sonlarına kadar uzanan Yarımburgaz mağaralarına aittir. Tarihi yarımada bilinen en eski yerleşimler ise varlığı M.Ö. 6400 yılına kadar uzanan Yenikapı ile Trakya kökenli ilk yerleşim olduğu bilinen günümüzde Topkapı Sarayı’nın bulunduğu alanı kapsayan Lygos ve Semistra (M.Ö. 1000) yerleşimleridir. Bu yerleşimlere ek olarak, tarihi yarımada dışında Anadolu yakasında yer alan Kalkolitik döneme ait Fikirtepe (M.Ö. 5500-3500) ve bugün Kadıköy olarak bilinen Kalkedon (M.Ö. 685) şehri kentin en eski diğer yerleşimleridir (İBB, 2017, 250).

Bizantion ve Roma İmparatorluğu Dönemi (M.Ö. 667- M.S. 476): Bu dönemde ‘‘Byzantion’’ olarak adlandırılan şehir Yunanlılar tarafından küçük bir ticaret şehri olarak ızgara (grid) dokuda inşa edilmiştir. Özellikle Agora ve Akropol gibi kamusal alanlara odaklanılan bu dönemde, geniş yollarla önemli kamusal mekânlara erişim sağlanmıştır (İBB, 2017, 253). İlk savunma suru olan Septimus Severus duvarları bu dönemde inşa edilmiştir (Kubat, 2019, 103). Ardından Roma İmparatorluğu’nun 395 yılında ikiye ayrılmasıyla Doğu Roma İmparatorluğu’nun sınırlarını yeniden belirlemek amacıyla Constantinian tarafından Konstantin surları inşa edilmiştir. Bu döneme dair bilgiler kısıtlı olmasına rağmen şehrin

Akropolis'ten başlayarak Mese Caddesi boyunca her iki yönde yayılan bir planlama anlayışına sahip olduğu bilinmektedir (Genim, 2010, 242).

Bizans İmparatorluğu Dönemi (M.S. 476 - 1453): Bu dönemde şehrin yeniden genişlemesi II. Theodosius (408-450) tarafından gerçekleştirilmiştir. İmparator 413 yılında Konstantin surlarından yaklaşık 1.5 kilometre daha batıda, varlığını günümüze kadar sürdüren surları yaptırmıştır. Böylece şehrin dış mahalleleri, su depoları, şehir dışında oluşan manastırlar, bağ, bostan gibi tarım alanlarının bu sur duvarı ile güvence altına alınması hedeflenmiştir (Genim, 2010, 244). Ayrıca Kuban'a göre, Theodosius surları şehrin sur dışına yayılan kısımlarını korumak amacı dışında surları savunmaya uygun bir duruma getirmek için yapılmıştır (Kuban, 1970, 29).

Osmanlı İmparatorluğu Dönemi (1453 - 1923): 1453 yılında Fatih Sultan Mehmet tarafından egemenlik altına alınan şehir 1457 yılında Osmanlı İmparatorluğu'nun başkenti olmuştur. Şehrin Osmanlı İmparatorluğu'nun başkenti olmasından sonra, hanlar, yeni mahalleler ve külliye yapıları oluşturularak kentin sosyal ve toplumsal yapısı yeniden organize edilmiştir. Topkapı Sarayı bu dönemde inşa edilmiş önemli yapılardan biridir. Ayrıca, Ayasofya gibi Roma kültürüne ait bazı yapılar İslam kültürüne uygun olarak dönüştürülmüştür. Kapalıçarşı bu dönemde inşa edilmiş ve kentin ticari merkezi haline gelmiştir. Mevcut liman ve depolama aktiviteleri Haliç kıyılarına geçerken Galata bölgesinde de ticari aktiviteler yoğunlaşmaya başlamıştır. 1509 ve 1766 yılında yaşanan depremler ve yangınlar bu dönemde birçok yapının yıkılmasına neden olmuş ve özellikle tarihi yarımadada Aksaray, Unkapanı, Fener, Balat gibi bölgeler özgün kent dokusunu yitirmiştir (Kubat, 2019).

19. yüzyılda ise Osmanlı İmparatorluğu kapitülasyonlarla dışarıya açık hale gelmiştir. Böylece, bu dönemde Galata kıyısı şehrin ticaret merkezi haline gelmiştir. Ekonominin gelişmesi sosyal hayata ve dolayısıyla kent dokusuna da yansımıştır. Ülke genelinde karayolu, demiryolu ve denizyolu ulaşımında bağlantılar artmış, Galata'da Haliç üzerindeki ilk köprü inşaatları başlamış ve şehir genelinde kent- sel büyüme desteklenmiştir (İBB, 2017, 256).

Cumhuriyet Dönemi (1923 – 2021): Bu dönem ana kırılma noktalarına göre dört başlık altında toplanmıştır. Bunlar 1923- 1950 arası dönem, 1950-1975 arası dönem, 1975-1995 arası ve 1995-2021 olarak değerlendirilmiştir.

İlk olarak, Cumhuriyet'in ilanı ile beraber her dönemde olduğu gibi bir yenilenme ve modernleşme dönemi başlamıştır. Başkentin Ankara olması ile kent idari işlevini kaybetmiş ancak ülkenin ekonomi ve kültür merkezi olmaya devam etmiştir. Bu dönemde savaşın yıkıcı etkilerinin azaltılması ve kentin yeniden planlanması öngörülmüştür. Bu modernleşme döneminde Atatürk Köprüsü gibi projeler gerçekleştirilmiştir. Ayrıca, 1937 yılında bütüncül kent gelişimi için Prost planları uygulanmıştır. Ancak topoğrafya ile uyumlu bir kent yaratma hedefiyle yola çıkan

plan yeni ve geniş yolların açılması, bazı önemli tarihi yapıların yıkılması, özellikle Haliç bölgesine taşınan sanayi ile su kirliliğinin artması gibi sonuçlarıyla kent dokusuna zararlar vermiştir.

1960'lı yıllarda Henri Prost'un planlarının üzerine yeni öneriler getirilmiştir. Bu dönemde yarımada Vatan ve Millet Caddesi gibi caddeler inşa edilmiştir. Sanayi alanlarının Haliç ve çevresinde yoğunlaşmasının bir sonucu olarak bölgede gecekondular alanları oluşmuştur. Aksaray, Eyüp ve Eminönü Meydanları gibi tarihi yarımada önemli kamusal mekânları bu dönemde oluşturulmuştur (Kubat, 2018, 28).

1980'li yıllarda Haliç çevresindeki sanayi alanlarının kaldırılması hedeflenmiştir ancak sanayinin taşınması kentin daha çok yayılmasının önünü açmıştır. Ayrıca, bu dönemde ilk kez İstanbul Metropolitan Alan Master Planı hazırlanmıştır. Bu kapsamda, 1988 yılında Fatih Sultan Mehmet köprüsü açılmış, 1994 yılında Galata Köprüsü yeniden inşa edilmiş ve birçok diğer büyük ölçekli altyapı projeleri yapılmıştır (İBB, 2017, 264). Bu gelişmelere rağmen, hızlı nüfus artışı ve devam eden göç hareketi nedeniyle ilerleyen süreçte kentin altyapı olanakları yetersiz kalmış ve planlama kararları mevcut sorunları çözüme kavuşturamamıştır.

Günümüzde ise Marmaray projesi, Avrasya Tüneli, Yavuz Sultan Selim köprüsü ve 3. Havalimanı gibi kentte büyük ölçekli planlama kararlarının alındığı görülmektedir. Tarihsel gelişme sürecinde geçirmiş olduğu değişimlerle İstanbul, farklı kültürleri ve dönemleri yaşamış, nüfusu 16 milyona ulaşmış, tarihi yarımada sınırlarını çoktan aşarak bölgesel ölçekte doğu-batı yönünde yayılması hızlanmış bir metropol olmuştur. Geçirdiği tüm değişimlere rağmen, köklü bir geçmişi olan bu şehir sözü edilen tüm tarihi katmanları bünyesinde bugün hala barındırmaktadır. Ancak bu tarihi mirası göz ardı eden bir yaklaşımla kente müdahaleler yapılmaktadır. Kubat'a göre bu süreçte kentin çehresi hızla değişmekte ve kent hızla yeni bir kimlik arayışına girmektedir ve her yeni müdahale ile kent dokusuna bir başka katman daha eklenmektedir (2018, 20) ancak kentin eski dokusu da izlerini göstermeye devam etmektedir. Bu çalışmada, kentin tarihsel gelişme ve büyüme süreçlerinde, morfolojik yapının açıklanması için önemli bir öge olan iç çeper kuşak oluşumu ve değişimi kapsamında Konstantin surlarının önemi ve çeper kuşak alanlarına katkısı sorgulanacaktır.

Tarihi Yarımada İç Çeper Kuşak Alanlarının İncelenmesi: Konstantin Surları

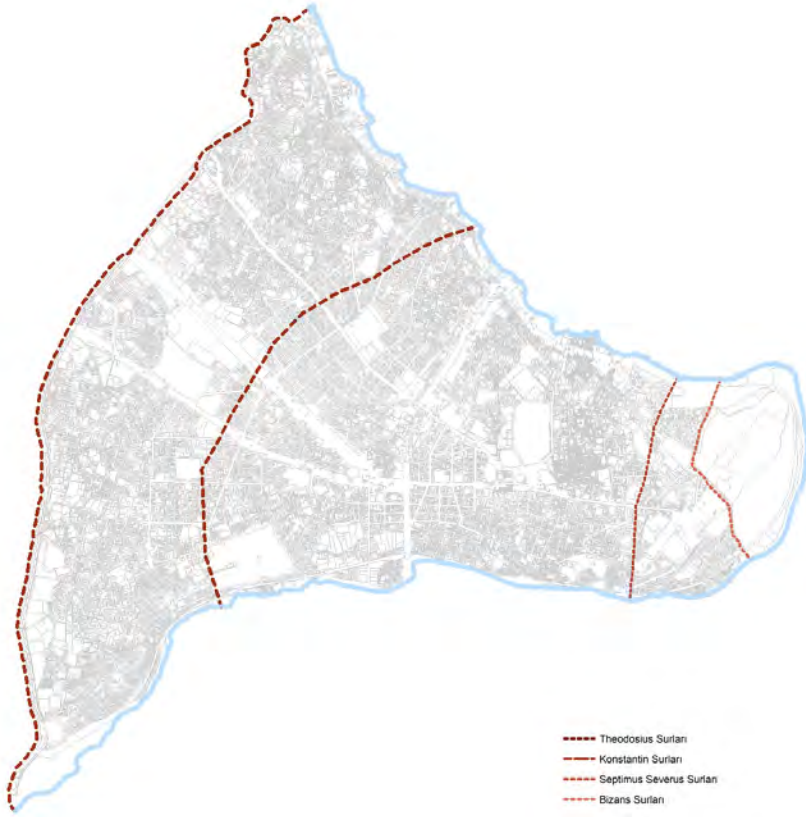
Tarihi yarımada'daki iç çeper kuşak alanını tanımlamak için temel araştırma yöntemi olarak karşılaştırmalı harita analizi kapsamında ArcGIS programı kullanılmış ve Conzen'in çeper kuşak analiz yaklaşımından faydalanılmıştır. Sözü edilen karşılaştırmalı yöntem için farklı tarihsel haritalar ve uydu haritaları kullanılmıştır (Şekil 3). Çalışma alanı, Osmanlı dönemi (1453-1923), Erken Cumhuriyet dönemi (1923-1950) ve Cumhuriyet dönemi (1950-2021) olarak belirlenen üç döneme



Şekil 3. Çeper Kuşak Analizi için Kullanılan Haritalar

ait haritalar neticesinde incelenmiştir. Bizans dönemine ait haritalar yeterli detaya sahip olmadığından ve bu döneme ait veriler kısıtlı olduğundan analiz aşamasında Osmanlı dönemi öncesi detaylı olarak değerlendirilememiştir. Ancak Osmanlı dönemine ait çeper kuşak analizlerinin oluşturulması esnasında var olan Bizans dönemi haritalarından yararlanılmıştır.

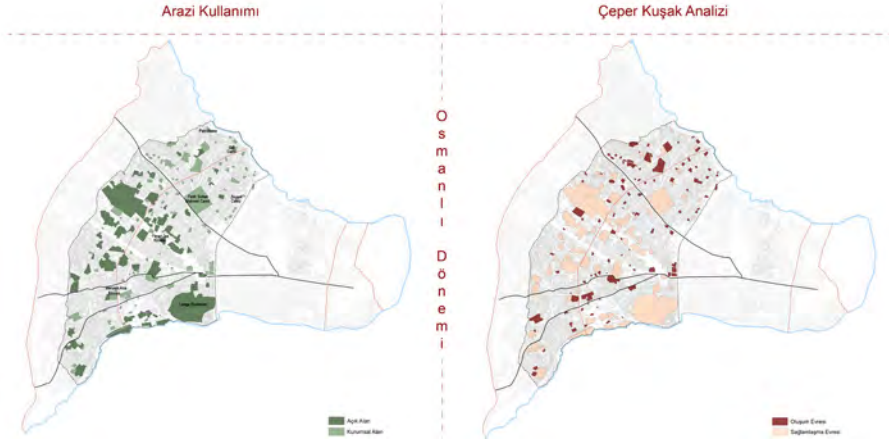
Çalışmanın bir diğer kısıtı ise Konstantin surlarının dönemine ait kaynakların ve surlara dair yeterli düzeyde herhangi bir fiziksel kalıntının olmamasıdır. Bu nedenle çalışma kapsamında elde edilen bilgiler ışığında Konstantin surlarının izi belirlenmiş ve çeper kuşak analizleri bu hattın çevresinde yapılmıştır. Sur hattının oluşturulmasında yararlanılan bilgiler şu şekilde sıralanmaktadır: Cerrahpaşa Hastanesi yakınındaki Esekapı Mescidi'nin Konstantin surlarına ait bir kapının (İsakapı) bulunduğu yerde olduğu tahmin edilmektedir (Çetinkaya, 2010, 27). Konstantin surları ile Septimus Severus surları arasında yaklaşık olarak 2.8 km varken Konstantin surları ile Theododius surları arasında yaklaşık olarak 1.5 km bulunmaktadır. Günümüzde Fatih Camii olarak bilinen Oniki Havari Kilisesi'nin 550 yılında Konstantin surlarının içine inşa edildiği bilinmektedir (Kunter&Ulgen,1939, 11). Marmaray kazıları esnasında Konstantin surlarına ait olduğu düşünülen arkeolojik kalıntılar bulunmuştur. Bu kalıntılar Langa bostanlarının batısında yer almaktadır. Ayrıca, Konstantin surlarının Haliç'te Eis Pegas Kapısı (Cibali kapısı)'ndan başladığı (Kuban, 1970, 28) ve Marmara tarafındaki Aya Æmilianus Kapısı(Davutpaşa kapısı)'na kadar uzandığı ve Septimius Severus surlarından beş kat daha fazla alanı kapladığı kaynaklar arasında yer almaktadır (Altunay, 2019, 80). Tüm bu bilgilerden yola çıkarak günümüzde yaklaşık olarak güneyde Cerrahpaşa Tıp Fakültesi Hastanesi'nin olduğu bölgede, Kızılelma Caddesi'nden başlayan, Oğuzhan Caddesi ile devam ederek Fatih Camii'nin (eskiden On İki Havari Kilisesi'nin) bulunduğu alana ulaşan ve kuzeyde günümüzde Kadir Has Üniversitesi (eskiden Cibali Tütün Fabrikası) yakınlarında sonlanan bir iz ortaya çıkmaktadır. Aşağıdaki haritada İstanbul'un surları ve Konstantin suru için belirlenen tahmini hat görülmektedir (Şekil 4).



Şekil 4. Farklı dönemlere ait sur izleri (yazar tarafından hazırlanmıştır)

Belirlenen tahmini sur hattının ortalama 1 kilometre çevresini kapsayacak şekilde belirlenen alanda çeper kuşak arazi kullanımı ve çeper kuşak süreçleri incelenmiştir. Theodosius surları ve çevresindeki çeper kuşak alanları daha önceki çalışmalarda incelendiğinden (Kubat, 2018; Kubat & Hazar, 2016; Kubat & Gümrü, 2014), bu çalışmada Konstantin surlarına yakın olan bölgenin detaylı incelenmesi tercih edilmiş ve buna göre çalışma alanı sınırları belirlenmiştir.

Osmanlı döneminde sur çevresinde cami, medrese, türbe, hamam gibi kurumsal yapılar ile açık alan olarak bostanların yoğunlaştığı görülmektedir. Özellikle her bostan alanının yakınında bir caminin yer aldığı tespit edilmiştir. Bu dönemde kentin Bizans İmparatorluğu'ndan Osmanlı'ya geçmesi ile beraber birçok yeni kurumsal alanın oluştuğu görülmektedir. Bu alanlar çeper kuşak analizinde oluşturma evresi olarak değerlendirilmiştir. Diğer yandan; Fatih Sultan Mehmet Camii, Gül Camii, Zeyrek Camii gibi yapılar Bizans döneminden beri varlığını sürdüren ve Osmanlı himayesi ile cami kullanımına dönüşen yapılardır. Benzer şekilde Fenari İsa Kilisesi, Meryem Ana Kilisesi ve İstanbul Rum Ortodoks Patrikhanesi



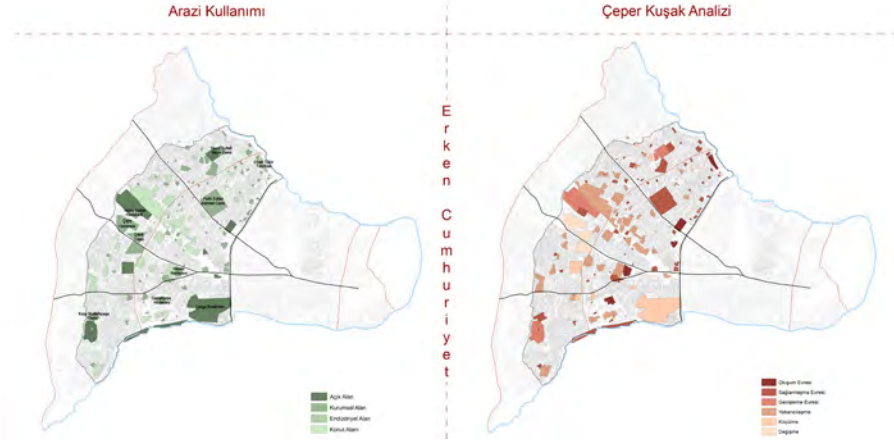
Şekil 5. Osmanlı Dönemi için Arazi Kullanımı ve Çeper Kuşak Analizi

Bizans döneminde inşa edilen ve günümüzde kimliğini koruyan yapılar olmuştur. Bu nedenle bu önemli yapılar ve bostan alanları çeper kuşak analizinde sağlama evresi olarak belirtilmiştir (Şekil 5).

Erken Cumhuriyet döneminde yaşanan yangınların etkisiyle özellikle Konstantin surları ve çevresinin değişime uğradığı görülmektedir. Sözü edilen alanda yer alan bostanlar konut ve ticaret alanına dönüşerek yabancılaşmaya maruz kalmış ya da küçülmüştür. Benzer şekilde bazı kurumsal yapıların bulunduğu alanların ve Langa bostanları gibi bazı bostan alanlarının bir önceki döneme göre değişerek küçülmeye maruz kaldığı gözlemlenmiştir. Günümüzde Çapa Hastanesi, Çapa Lisesi ve Selçuk Kız Teknik ve Meslek Lisesi'nin yer aldığı alanlar bostan alanından kurumsal alana dönüşmüş ve böylece değişme aşamasında çeper kuşak arazi kullanımında arazi kullanım değişiklikleri görülmüştür. Bu dönemde Cerrahpaşa Hastanesi, Haseki Hastanesi, günümüzde Kadir Has Üniversitesi'nin bulunduğu Cibali Tütün Fabrikası gibi yeni çeper kuşak oluşumları da gerçekleşmiştir. Dolayısıyla, bu dönemde çeper kuşak alanının genişlediği anlaşılmaktadır.

Günümüzde Bezm-i Alem Hastanesi olarak bilinen Valide Sultan Hastanesi açık alanı ile Yavuz Sultan Selim Camii ve Koca Mustafapaşa Camii yakınındaki açık yeşil alanların alansal olarak büyüme gösterdiği tespit edilmiştir. Osmanlı döneminde inşa edilen ve bu dönemde de varlığını sürdürdüğü tespit edilen yapılar ise çeper kuşak özelliklerini korumaları dolayısıyla sağlama evresinde yer almıştır (Şekil 6).

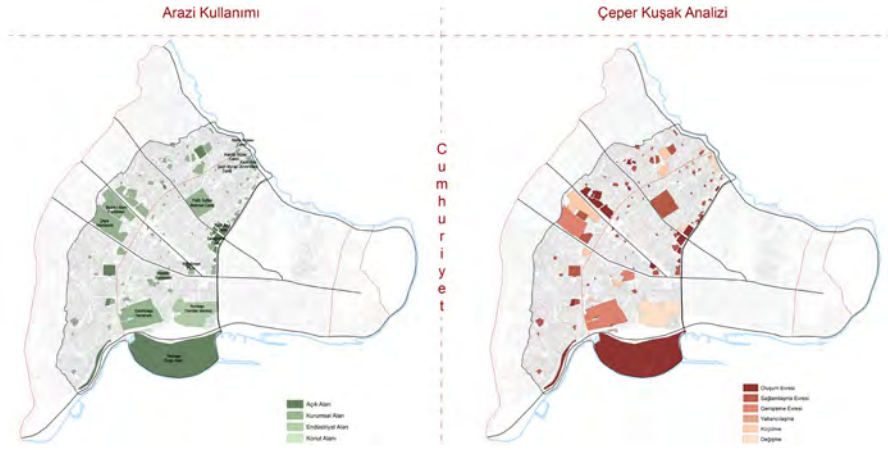
1950'li yıllardan itibaren günümüze kadar gelen sürecin değerlendirildiği dönemde ise açık alan miktarının önemli oranda azaldığı ve kurumsal ve endüstriyel tesislerin ise alansal büyüklüğünün arttığı görülmektedir. Bir önceki dönemde bostanların neredeyse tamamının yabancılaşmaya maruz kalmasıyla oldukça aza-



Şekil 6. Erken Cumhuriyet Dönemi için Arazi Kullanımı ve Çeper Kuşak Analizi

lan açık alan miktarının Yenikapı dolgu alanının eklenmesiyle bu dönemde artış gösterdiği ancak yine de Osmanlı dönemindeki alansal büyüklüğüne ulaşamadığı görülmektedir (Tablo 1). Yenikapı dolgu alanının yanı sıra daha önce çeper kuşak özelliği göstermeyen Muratpaşa Parkı, Saraçhane Parkı, Fatih Anıt Parkı gibi yeni açık alanların oluştuğu görülmektedir. Cerrahpaşa Hastanesi, Çapa Hastanesi ve Haseki Hastanesi bu dönemde alansal olarak büyüyerek genişleme evresinde yer almıştır. Bu dönemde, Osmanlı döneminde inşa edilen kurumsal yapılar büyük ölçüde korunmuş olsa da, Atatürk Bulvarı'nın genişletilmesi gibi ulaşım kararları sonucunda bazı tarihi yapılar yıkılmıştır (Tokay ve İsmailoğlu, 2018). Bu çalışma sonucunda araştırılan alanda ise 28 adet yapının yok olduğu tespit edilmiştir. Kandili Güzel Camii, Molla Hüsrev Paşa Camii ve Şeyh Murad Camii bunlardan bazılarıdır ve bu yapılara ait alanlar yabancılaşmaya uğramıştır. Ek olarak, Langa bostanlarının olduğu alan Yenikapı Metro meydan alanı ve otopark alanına, Cibali Tütün Fabrikası ise Kadir Has Üniversitesi'ne dönüşerek çeper kuşak arazi kullanımında değişim yaşanmıştır (Şekil 7).

Genel olarak incelenen üç dönem için çeper kuşak süreçlerindeki alansal değişimler ve toplam çeper kuşak alansal büyüklüğündeki artış Tablo 2'de görülmektedir. Burada Cumhuriyet dönemindeki oluşum evresinde yaşanan artış ve yabancılaşma sürecindeki düşüş dikkat çekmektedir. Erken Cumhuriyet döneminde yabancılaşma sürecindeki alansal büyüklüğün nedeni geniş bostan alanlarının büyük bir çoğunluğunun konut alanına dönüşmesidir. Sonraki dönemdeki yabancılaşmanın nedeni ise bazı dini yapıların zamanla yok olması ve yerini konut ya da ticaret alanına bırakmasıdır. Cumhuriyet dönemindeki oluşum evresinin alansal büyüklüğündeki artışın esas sebebi ise yaklaşık 612 bin metrekare alana sahip Yenikapı dolgu alanıdır.



Şekil 7. Cumhuriyet Dönemi için Arazi Kullanımı ve Çeper Kuşak Analizi

Tablo 1. İncelenen Dönemlere göre Çeper Kuşak Arazi Kullanımı Alansal Büyüklükleri

	Osmanlı Dönemi (1453-1923)	Erken Cumhuriyet Dönemi (1923-1950)	Cumhuriyet Dönemi (1950-2021)
Açık Alan (m ²)	991.708	502.388	750.270
Kurumsal Alan (m ²)	402.036	463.790	811.348
Endüstriyel Alan (m ²)	-	13.106	197.287
Konut Alanı (m ²)	-	469.905	14.625
Toplam Alan (m ²)	1.393.744	1.449.189	1.773.530

Tablo 2. İncelenen Dönemlere göre Çeper Kuşak Aşamalarının Alansal Büyüklükleri

	Osmanlı Dönemi (1453-1923)	Erken Cumhuriyet Dönemi (1923-1950)	Cumhuriyet Dönemi (1950-2021)
Oluşum Evresi (m ²)	293.711	69.180	778.622
Genişleme Evresi (m ²)	-	197.397	317.580
Sağlanma Evresi (m ²)	1.100.033	324.856	298.583
Yabancılaşma (m ²)	-	482.322	14.625
Küçülme (m ²)	-	259.300	147.131
Değişme (m ²)	-	116.134	216.989
Toplam Alan (m ²)	1.393.744	1.449.189	1.773.530

Sonuç

Bu çalışma, İstanbul'un tarihsel gelişimi içinde Konstantin surlarının kentin morfolojik yapısını açıklamak için bir olanak sağlayıp sağlamadığı, Konstantin surla-

rının kentin büyümesi sürecinde iç çeper kuşak alanları için sabitleyici hat olarak rol oynayıp oynamadığını incelemek amacıyla gerçekleştirilmiştir.

Tarihi sur duvarları, nehirler, yollar ya da yerleşim sınırları gibi karakterlerde görülebilen sabitleyici hat kentin fiziksel büyümesini engelleyen ve iç çeper kuşak hatlarının yakınında bulunan bir eşik hattı olarak tanımlanmıştır. Kentsel yönetimler tarafından savunma hattı olarak oluşturulan sur duvarları çeper kuşakla ilişkili olarak görülen önemli sabitleyici hatlardandır. Özellikle Ortaçağ kentlerinde kent fiziksel değişimlere maruz kalsa da sabitleyici hat olarak şehir surlarının çevresinde -sur içinde ve sur dışında- iç çeper kuşak alanları tarihsel ve fiziksel olarak süreklilik göstermişlerdir. Diğer bir anlatımla, sabitleyici hat olarak şehir surlarının çeper kuşak oluşumunu destekleyici ve sağlamaştırıcı etkisi tarihsel geçmişe sahip kentlerde ortaya çıkmaktadır. Whitehand bunu, sabitleyici hat ile ilişkili olan iç çeper kuşakların daha sürekli olması ve sabitleyici hatların bulunmadığı durumlarda çeper kuşak oluşumlarının kesintili olması durumu ile ilişkilendirmiştir (1967, 230). Benzer şekilde, İstanbul'da Bizans İmparatorluğu döneminde inşa edilen Theodosius sur duvarları günümüzde hem fiziksel olarak varlığını sürdürmekte hem de çevresindeki sürekliliği olan çeper kuşak arazi kullanımıyla sabitleyici hat karakterini yansıtmaktadır. Konstantin surları ve çevresinde yapılan analizlerde ise daha parçalı ve sürekliliği olmayan çeper kuşak oluşumlarının varlığı görülmüştür. Araştırma sonuçlarına bakıldığında incelenen çalışma alanındaki toplam çeper kuşak kullanımlarının ilk döneme göre artmış olduğu görülmektedir ancak bu artış 2012 yılında yapıyı onaylanan Yenikapı dolgu alanından kaynaklanmaktadır. Alanın bütünündeki çeper kuşak oluşumuna bakıldığında özellikle açık alanların süreç içinde yok olarak çeper kuşak niteliklerini yitirdiği görülmüştür. Bu durum sabitleyici hat olarak değerlendirilip değerlendirilemeyeceği tartışılan sur hattı çevresindeki çeper kuşak karakterini olumsuz yönde zedelemiştir. Ancak bunun yanı sıra, Bizans döneminden günümüze değin varlığını sürdürerek çeper kuşak arazi kullanımını koruyan Fatih Sultan Mehmet Camii gibi kurumsal alanlar ve bir dönem açık alan kullanımında olup günümüzde Çapa Hastanesi gibi kurumsal kullanıma dönüşen ancak çeper kuşak özelliğini sürdüren alanlar tespit edilmiştir. Sözü edilen bu kullanımlar çeper kuşakla ilişkili Konstantin sur hattının sabitleyici hat özelliklerine dair kanıt olarak görülebilir. Ek olarak, ele alınan dönemler içindeki çeper kuşak arazi kullanımları incelendiğinde tüm kullanım çeşitlerinde artış saptanmıştır. Açık alan kullanımındaki artış yine Yenikapı dolgu alanından kaynaklanırken kurumsal alan kullanımındaki artışta özellikle hastanelerin alansal olarak büyümesinin etkisi görülmektedir. Endüstriyel alandaki değişimin nedeni ise açık alan olarak kullanılan alanın günümüzde Yenikapı transfer merkezi ve otopark kullanımına dönüşmesidir. Değerlerde yer alan konut alanı kullanımı ise çeper kuşak yabancılaşmasını ifade etmesi açısından eklenmiştir, çeper kuşak arazi kullanımı kapsamında değerlendirilmemektedir. Bu noktada, incelenen alandaki toplam çeper kuşak kullanımlarının artması pozitif bir etki gibi görülse de artan kullanımların nitelikleri göz önünde bulundurulduğunda aynı et-

kinin sağlandığı söylenemez. Özellikle İstanbul gibi yoğun bir kent için çeper kuşak kullanımları kentin yoğunluğunu dengeleyecek, kentin geçmiş kimliğini yansıtacak ve dengesiz büyümeyi önleyecek alanlar olarak ön plana çıkmalıdır. Yapılan çalışma sonucunda Konstantin surları ve çevresinde nispeten korunan ya da yeni oluşan kurumsal kullanımlar haricinde açık alanların azaldığı ya da nitelsiz kullanımlara dönüştüğü ve çeper kuşak kullanımlarının zamanla daha süreksiz hale geldiği ortaya çıkmıştır. Ayrıca, Theodosius surlarının bulunduğu hat incelendiğinde bu hattın kentin tarihi dokusu ile daha sonra gelişen bölümünü net bir şekilde ayırdığı ve hat boyunca uzanan açık alan kullanımlarıyla büyümeyi kesintiye uğrattığı ve doku geçişini vurguladığı söylenebilir. Konstantin surlarının bulunduğu hatta daha sınırlı ve kesintiye uğramış bir çeper kuşak hattından söz etmek mümkündür. Bu nedenle bu hattın günümüzde sabitleyici hat olarak kabul edilmesi konusunda kesin bir sonuca ulaşmak olanaklı görülmemektedir. Ancak, Konstantin surlarının inşa edildiği dönemlerde özellikle dini yapılar ve açık alanlar için sabitleyici hat görevi üstlendiği anlaşılmaktadır. Dolayısıyla, Konstantin surlarının, çeper kuşak araştırmalarına ilişkin önemli bir potansiyel barındırmaktadır. Olası çalışmalar, çeper kuşak alanına ilişkin daha ayrıntılı bilgiler sunmanın yanı sıra bölgenin Theodosius surları çevresinde oluşan iç çeper kuşak alanı ile etkileşiminin de tartışmaya açılmasını sağlayacaktır. Diğer yandan, İstanbul kara surları kentin tarihi kimliğini yansıtması ve farklı imparatorlukları bünyesinde barındırmış kentin kültürel birikimini vurgulaması açısından değerlidir. Bu nedenle günümüzde varlığını sürdüren Theodosius surlarının özenle korunmasının yanı sıra, Konstantin surlarının tahmini güzergâhını ön plana çıkararak ve bölgenin önemini vurgulayan bir kentsel tasarım ve planlama anlayışı benimsenmelidir. Böylece, bu hat ve çevresindeki yeni oluşturulan, değişime uğrayan ya da kullanımını koruyan çeper kuşak alanlarının kontrollü ve dengeli bir şekilde gelişimi sağlanabilir ve sözü edilen hattın çeper kuşak karakteri belirginleşebilir.

Not

1. Bu çalışma Prof. Dr. Ayşe Sema KUBAT tarafından İTÜ Fen Bilimleri Disiplinler Arası Kentsel Tasarım Yüksek Lisans Programı'nda yürütülmekte olan, "Urban Morphology" dersi kapsamında hazırlanmış ve geliştirilmiştir.

Kaynaklar

Ayverdi, E.H. (1958) '19. Asırda İstanbul Haritası', İstanbul Fethi Derneği İstanbul Enstitüsü Yayınları.

Altunay, Erhan. (2019) 'İstanbul'un Pagan Çağı: Bizans Öncesi İstanbul', Destek Yayınları (https://destekdukkani.com/files/urun_urunler/file/istanbulun-pagan-cagi-1.pdf) Erişim Tarihi: 05.02.2021.

Barke, M. (1990). Morphogenesis, fringe belts and urban size: an exploratory essay, in Slater, T.R (Ed.) The built form of Western cities, Leicester University Press 279-97, Leicester.

Conzen, M.R.G. (1960) 'Alnwick, Northumberland: a study in town-plan analysis', Transactions and Papers (Institute of British Geographers), (27), iii-122.

Conzen, M.P. (2009) 'How cities internalize their former urban fringes: a cross-cultural comparison', Urban Morphology, 13(1), 29.

Çetinkaya, H. (2010) 'İstanbul Marmara Surları ve Üzerinde Bulunan Limanlar', Mimar Sinan Güzel Sanatlar Üniversitesi Sosyal Bilimler Enstitüsü Dergisi, 2, 24-36.

Genim, S. (2010) 'İstanbul ve Mimari', Şehir ve Kültür: İstanbul, 233-297. (<http://www.sinangenim.com/tr/articles.asp?ID=7&Y=2010&AID=154&do=detail>) Erişim Tarihi: 25.04.2020.

Gu, K. (2010) 'Exploring the fringe belt concept in Auckland: An urban morphological idea and planning practice', New Zealand Geographer, 66(1), 44-60.

Hopkins, M.I. (2011) 'The ecological significance of urban fringe belts', in Urban morphology, 16(1), 41-54.

İstanbul Büyükşehir Belediyesi (İBB) (2017) 'Kentsel Dönüşüm Master Planı için Hazırlanan Mevcut Durum Analizleri Raporu'.

Kuban, D. (1970) "İstanbul'un Tarihi Yapısı." Mimarlık Dergisi (https://d1wqtxtslxzle7.cloudfront.net/31065671/9338.pdf?1364731430=&response-content-disposition=inline%3B+filename%3DIstanbul_un_Tarihi_Yapisi.pdf&Expires=1625417110&Signature=CSFRqn7eimXuuuT5y1XuJ-WRlcwT-VPwSZ7rkr5y5pQM8~KFbGiCntpVtEWhIRNsRqEPZ5Yneinv13Qs4KXhTP~FcsOvs0r3SRZ30ZF OZ9T3dXpMajtE84lmNRbDkZIShcV08W3vtO56zik7bSsFKqR0W2UMRBzeGzrcqAqPPrJWcFVgpKG1TPdRJ9KerFUtmS28OXXwIhVSHVN0WFE5arjmBO1qc-3Zn2Wv2KZlJkkk9jJ23omToktmDAqqfdA~zm28hDL-3e6ifMRC8YtZexASrqqQA lwG5GAHZw5qICbvKBE5B~y38IvMK4NME11xa3fYoWpaKJzjRszUfSBV0g__&Key-Pair-Id=APKAJLOHF5GGSLRBV4ZA) Erişim tarihi: 04.07.2021

Kubat, A.S. ve Gümrü, F.B. (2014) "Investigating the fringe belt concept: The case of Istanbul", V. Oliveria (Ed.), 21st International Seminar on Urban Form (ISUF), Konferans Kitabı, Porto, PORTEKİZ.

Kubat, A.S. ve Hazar, D. (2016) "The fringe belt development process of Istanbul", Wowo Ding (Ed.), 23rd International Seminar on Urban Form (ISUF), Konferans Kitabı, Nanjing, ÇİN.

Kubat, A.S. (Ed.). (2018) 'İstanbul Tarihi Yarımada: Morfogenetik Yapısı ve Değişim Süreci', A.S. Kubat (Ed.), Türkiye Kentsel Morfoloji Araştırma Ağı II. Kentsel Morfoloji Sempozyumu Bildiri Kitabı, 17-35.

Kubat, A.S. (2019) 'Exploring the Fringe-Belt Phenomenon in a Multi-Nuclear City: The Case of Istanbul', in ICONARP International Journal of Architecture and Planning, 7, 95-134.

Kunter, H.B. & Ülger, A.S. (1393) 'Fatih Camii ve Bizans Sarnıcı', Cumhuriyet Matbaası. (<https://archives.saltresearch.org/handle/123456789/76947>) Erişim Tarihi: 05.02.2021.

Louis, H. (1936) 'Die geographische Gliederung von Gross-Berlin', in Louis, H. and Panzer, W. (eds) *Länderkundliche Forschung: Festschrift zur Vollendung des sechzigsten Lebensjahres Norbert Krebs* (Engelhorn, Stuttgart) 146-71.

Ünlü, T. and Baş, Y. (2016) 'Multi-nuclear growth patterns in a rapidly changing Turkish city: a fringe-belt perspective', in *Urban Morphology*, 20(2), 107-121.

Whitehand, J.W.R. (1967) 'Fringe belts: a neglected aspect of urban geography', *Transactions of the Institute of British Geographers*, 41, 223-33.

Whitehand, J. W. (1972) 'Building cycles and the spatial pattern of urban growth', in *Transactions of the Institute of British Geographers*, 39-55.

Whitehand, J.W.R. (1988) 'Urban fringe belt: development of an idea', in *Planning Perspectives*, 3:1, 47-58.

Tokay, Z.H. & İsmailoğlu, H. (2018) 'İstanbul- Atatürk Bulvarı Örneğinde Tarihsel Katmanlaşma ve Kaybolan Osmanlı Eserleri', (https://www.researchgate.net/profile/Hayriye_Ismailoglu/publication/331045009_The_Historical_Stratification_and_Destroyed_Monuments_Dated_To_the_Ottoman_Period_in_the_Context_of_the_IstanbulAtaturk_Boulevard/links/5c62df90a6fdccb608be242e/The-Historical-Stratification-and-Destroyed-Monuments-Dated-To-the-Ottoman-Period-in-the-Context-of-the-Istanbul-Ataturk-Boulevard.pdf) Erişim Tarihi: 05.03.2021.

Salt Harita Arşivi. (<https://archives.saltresearch.org>) Erişim Tarihi: 25.04.2020. 2021 Uydu Haritası: Google Earth.