



Kommenos Hanedanlığından Osmanlı'ya Trabzon Mahalleleri: Kentsel Dinamikler Bağlamında Bir Fiziksel Gelişim Okuması

Fulya ÜSTÜN DEMİRKAYA, Ömer İskender TULUK

KTÜ Mimarlık Fakültesi, Mimarlık Bölümü
fulyastn@ktu.edu.tr; otuluk@ktu.edu.tr

Özet: Toplumsal değişimin aynı zamanda mekânın değişimi anlamına da geldiği; demografik unsurlar, kültürel oluşumlar, sosyo-ekonomik organizasyonlar, üretim-dağıtım araç ve teknolojileri gibi dinamiklerin toplumsal yapıyla birlikte mekânı da dönüştürdüğü bir gerçektir. Kadim toplum ve kentlerin tarihi, böyle bir ilişki ağının olağanlığını her defasında tekrar tekrar kanıtlarcasına sayısız örnekle doludur. Trabzon kenti, bulunduğu coğrafik ve jeopolitik konumu nedeniyle bu tür bir ilişkinin derinlemesine gözlemlendiği kadim yerleşimlerden birisidir. Antik çağlardan beri Anadolu'daki önemli yerleşim merkezlerinden biri olan Trabzon, uzun tarihi boyunca gözlenen siyasi, ekonomik ve toplumsal dinamiklerin izlerini kentsel dokusunda açıkça sergilemektedir. Ancak yerleşime uygun konumu ve sahip olduğu liman, Trabzon'un tarihi çağların başlangıcına kadar inen köklü yerleşim tarihinde topoğrafik etkenlerin dikkat çekici derecede belirgin bir etkisinin olduğunu göstermektedir. Kentin ilk kurulduğu alanın iki derin vadi arasında, savunulabilir ve yerleşime uygun bir plato özelliği göstermesi bunun en açık göstergesidir. İlk yerleşimcilerin bu tercihi, kentin daha geç sakinlerinin de kaderini belirlemiştir. Kuzey-güney istikametinde deniz ile dağlar arasında, doğu-batı istikametinde ise iki derin vadi arasındaki düzlüklere sıkışan kent, bir süre sonra büyük sıçramalar yaparak, sur dışına, doğu, batı ve güney varoşlarının yerleşime ve ulaşımına uygun kıyı ya da düz alanlarına yayılmıştır.

Şehrin Komnenos hâkimiyeti ve hemen ardından gelen erken Osmanlı dönemindeki fiziksel yapısındaki süreklilik, topoğrafik etkenlerin aradan yüzlerce yıl geçmesine karşın hala ne kadar etkili olduğunu açıkça ortaya koyar. Bunun en belirgin göstergelerini Osmanlı dönemi mahalle oluşum pratiklerinden takip etmek mümkündür. Ancak 17. ile 20. yüzyıl arasındaki Trabzon mahallelerine ilişkin yapılan tespitler, şehrin ağırlıklı olarak yeni yerleşim alanlarında kurulan yeni mahallelerle değil, geç Komnenos ve erken Osmanlı döneminden beri var olan mahallelerin büyüyüp birkaç mahalleye bölünerek büyüdüğünü ortaya koymuştur. Bu bağlamda en çarpıcı tespitlerden birisi, batı varoşlarının yerleşime uygun topoğrafik bir yapı sunmasına karşın, Osmanlı hâkimiyetinin başladığı 15. yüzyılın ortalarından 20. yüzyılın başına kadar, şehrin geri kalan bölümleriyle karşılaştırıldığında belirgin biçimde durağan bir gelişim gösterdiği ve yeni kurulan mahalle olmadığıdır. Bu durum, şehrin fiziksel gelişiminde topoğrafik dinamikler yanında başka unsurların da etkili olduğunu gösterir ve söz konusu çalışma şehrin fiziki gelişiminde diğer kentsel dinamiklerin bütüncül olarak yeniden sorgulanmasını amaçlamaktadır.

Bu bağlamda, modern çalışmalar yanında tahrir defterleri, şer'iyeye siciller, salnameler, vakıf kayıtları, seyahatnameler, resmi raporlar, haritalar ve mevcut yapı stoku ve yapı kalıntıları üzerinden mahallerin önce tespiti ve yer tanımlamaları yapılacak, haritalar oluşturulacak; daha sonra kentsel dinamikler bağlamında mahallelerin oluşum sistematiği irdelenecektir.

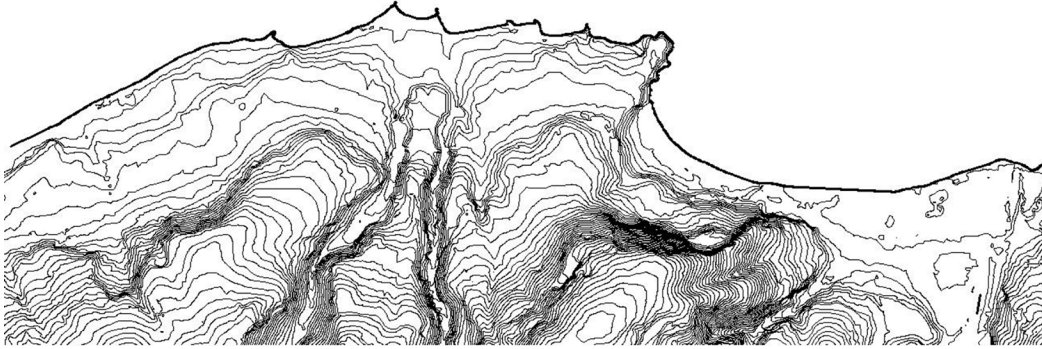


Anahtar Kelimeler: Trabzon, mahalle, kent tarihi, Komnenos Hanedanlığı, Osmanlı Dönemi

Giriş

Trabzon kenti, bulunduğu coğrafik ve jeopolitik konumu nedeniyle tarih boyunca farklı medeniyetlerin ilgisini çekmiş, her birinin geride bıraktığı izlerle birlikte birinden ötekine yaşanan fiziksel değişimin derinlemesine gözlemlendiği kadim yerleşimlerden birisi olmuştur. Çok katmanlı fiziksel dokusunda ilk yerleşimcilerin kurduğu “Trapezus”tan Komnenos başkenti “Trebizond”a, Osmanlı taşrası “Durabuzun”dan Cumhuriyet şehri Trabzon’a az ya da çok kentin her döneminin izlerini görmek bugün dahi olasıdır.

Trabzon’un ilk yerleşimciler için, güvenli topografik yapısı ve bu topografyanın denizle kurduğu ilişkisi nedeniyle olağanüstü bir yerleşim alanı olarak görüldüğü açıktır. Kentin ilk kurulduğu bölgenin iki derin vadi arasında, savunulabilir ve yerleşime uygun bir plato özelliği göstermesi bunun en açık göstergesidir. İlk yerleşimcilerin bu tercihi, kentin daha geç sakinlerinin de kaderini belirlemiştir. Şehrin Komnenos hâkimiyeti ve hemen ardından gelen erken Osmanlı dönemindeki fiziksel yapısındaki süreklilik, topografik etkenlerin, aradan yüzlerce yıl geçmesine karşın hala ne kadar etkili olduğunu açıkça ortaya koyar. Kuzey-güney istikametinde deniz ile dağlar arasında, doğu-batı istikametinde ise iki derin vadi arasındaki düzlüklere sıkışan kent, bir süre sonra büyük sıçramalar yaparak, sur dışına; doğu, batı ve güney varoşlarının yerleşime ve ulaşımına uygun kıyı ya da düz alanlarına yayılmıştır (Şekil 1). Bunun en belirgin göstergelerini Osmanlı dönemi mahalle oluşum pratiklerinden takip etmek mümkündür (Üstün Demirkaya, 2014).

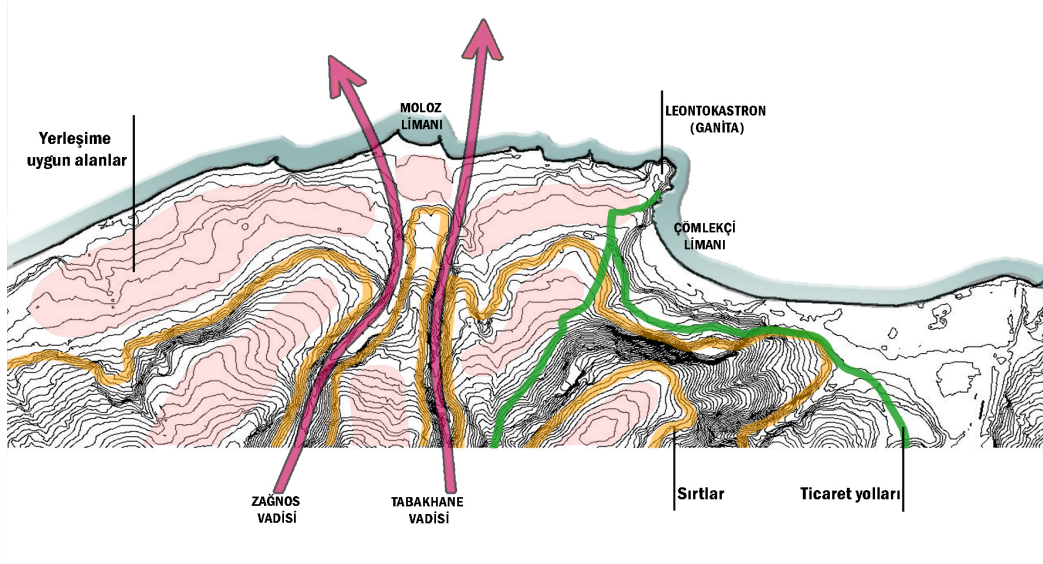


Şekil 1. Trabzon kentinin topografyası.

Ancak 17. ile 20. yüzyıl arasındaki Trabzon mahallelerine ilişkin yapılan tespitler, şehrin ağırlıklı olarak yeni yerleşim alanlarında kurulan yeni mahallelerle değil, geç Komnenos ve erken Osmanlı döneminden beri zaten var olan mahallelerin büyüüp birkaç mahalleye bölündüğünü ortaya koymuştur (Üstün Demirkaya ve Tuluk, 2018). Bu bağlamda en çarpıcı tespitlerden birisi, batı varoşlarının yerleşime uygun topografik bir yapı sunmasına karşın, Osmanlı hâkimiyetinin başladığı 15. yüzyılın ortalarından 20. yüzyılın başına kadar, şehrin geri kalan bölümleriyle karşılaştırıldığında belirgin biçimde durağan bir gelişim gösterdiği ve yeni kurulan mahalle olmadığıdır. Bu durum, şehrin fiziksel gelişiminde topografik dinamikler yanında başka unsurların da etkili olduğunu açıkça göstermektedir. Surlarla çevrili güvenli alanın yani “sur içi” bölgesinin gelişim pratiği, zamanla yer değiştiren “iskele/liman” bölgesi, bununla ilişkili “ticaret” bölgeleri,



şehrin ticari fonksiyonlarını besleyen ana ticaret “yol” güzergâhları ve belli başlı “yapı”lar bu unsurların başlıcalarını oluşturur (Şekil 2).



Şekil 2. Şehrin fiziksel gelişiminde etkili topografik dinamikler, liman ve ticaret yolları.

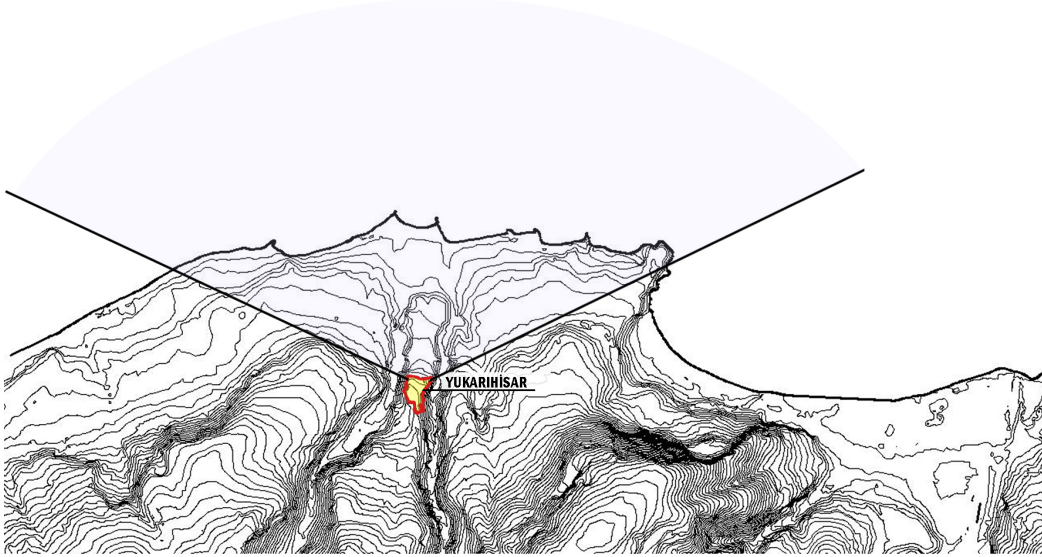
Kentin Fiziki Kaderi: Topografya ve İlk Yerleşmeler

Aristoteles'e göre kentler, sakinlerinin sağlıklı, siyasal ve askeri açıdan güvende olmalarını sağlayacak bir alanda kurulmalı, suya yakın, kolay savunulabilecek ve denetim altında tutulabilecek bir yamaçta olmalıydı (Aristoteles, 2002: 214-215). Trabzon'un ilk yerleşimcilerinin Aristoteles'in bu akılcı genel ilkelerine sadık kaldıkları anlaşılmaktadır. Şehrin bu ilk sakinleri için surların biçimlenişinde topografyanın etkisi her ne kadar belirgin derecede etkili olduysa da alan seçiminde başka faktörlerin de rol oynadığı açıktır. Nitekim şehrin ilk sakinlerinin, yakın çevrede Platana (Aygün, 2005, 125) denilen daha güvenli, Evliya Çelebi'nin tabiriyle “sekiz rüzgârdan emin iyi demir tutan” (Çelebi, 2008) bir liman olmasına karşın, doğal bir sur görevi gören derin iki vadi ile bu vadiler arasında uzanan düzlüğe yerleşmiş olmaları, Trabzon'un ilk kuruluşunda asıl belirleyici dinamiğin güvenlik arayışı ve savunma içgüdüğü olduğunu gösterir (Tuluk, 2010).

Şehrin ilk sakinlerinin yerleşim kararlarının ne kadar isabetli olduğunu görmek için, kentin yayıldığı alanın doğal topografik karakterine göz atmak yeterlidir. Her şeyden önce şehrin ilk kuruluşunda bölgenin denize dik uzanan karakteristik vadi yapısıyla paralellik gösteren Zağnos ve Tabakhane Deresi Vadilerinin etkisi tartışmasızdır (Şekil 2). Surlarla çevrili ilk yerleşim alanı olduğu belirtilen bugünkü Yukarıhisar bölgesi, güney-kuzey istikametinde uzanan bu iki vadinin birbirine en fazla yaklaştığı iki boğaz arasındaki hafif eğimli düzlük üzerinde kurulmuştur (Şekil 3). Zamanla kuzeye, denize doğru genişleyecek olan sur içi bölgesinin, bu ilk yerleşim alanının, topografik karakteri, şehrin ilk sakinleri için güvenlik açısından benzersiz bir avantaj sağlamıştır. Nitekim az eğimli, nispeten düzlük bu alanının yükseldiği derin vadi duvarları, doğal bir sur görevi de görürler. İki vadi arasındaki bu sırt aynı zamanda, ilerleyen yıllarda İmparator Hadrianus'un inşa ettireceği yapay limana doğru doğal bir dil gibi uzayarak, kent sakinlerine, neredeyse 120 derecelik bir açıyla

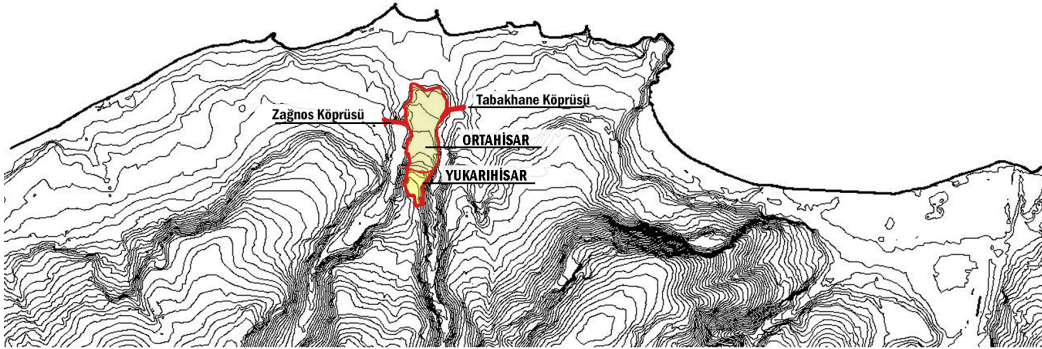


kıyı bölgesini kontrol altında tutacak jeostratejik bir avantaj da yaratır. Bu, bugün dahi modern Trabzon şehrinin neredeyse üçte birlik bölümüne, 20. yüzyılın başlarına kadar ise tamamına hâkim olmak demektir (Şekil 3).



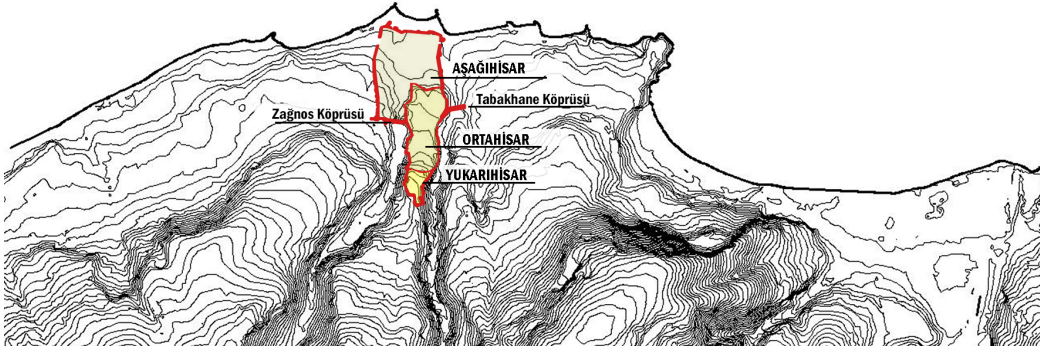
Şekil 3. Yukarıhisar Surları.

Güvenlikli sur içi bölgesinin ikinci halkasını oluşturacak olan bugünkü Ortahisar bölgesi tümüyle topografik eşiklere sadık kalınarak bu dil üzerinde inşa edilmiş, kent kuzeye doğru genişleyerek doğu, batı ve kuzey varoşlara çok daha hâkim bir biçime kavuşmuştur. Şehrin kısmen sur içinden çıkarak özellikle doğudaki düzlük alanlara ve kıyı şeridine yayılması bu dönemden sonra olmalıdır. Sur içini doğu ve batı varoşlara bağlayacak köprülerin Ortahisar'a açılması bunun göstergesidir (Şekil 4).



Şekil 4. Ortahisar Surları ve Zağnos, Tabakhane Köprüleri.

Aşağıhisar surlarının oluşum pratiği için aynı şeyleri söylemek mümkün değildir. Savunma surlarının en zayıf halkasını oluşturan sur içi bölgesinin bu son dönem eki, üzerine yerleştiği arazinin hafif bir eğimle denize uzanan yapısı ve sınırlayıcı belirgin bir topografik eşik olmaması, yüksek burçlarla tahkim edilmiş bu sur içi bölgesinin diğer iki yerleşim alanına göre çok daha geniş bir alana yayılmasına imkân vermiştir. Kuzey beden duvarları Hadrianus'un antik limanına bakarken, kent bu bölgede batıya doğru bir miktar genişliyor, doğudaki sınırını ise Ortahisar'ın doğu surlarının uzantısı oluşturuyordu (Tuluk, 2018) (Şekil 5).



Şekil 5. Aşağıhisar Surları.

Şehrin doğusunda kalan ve iç kesimleri Karadeniz'e bağlayan ticaret yollarının ana güzergâhı Değirmendere Vadisi, kuzeybatı rüzgârlarına kapalı bugünkü Çömlekçi Limanı, yine şehrin doğusunda aniden yükseliveren bugünkü Boztepe, şehrin ilerleyen yıllardaki gelişim yönünü belirleyecek temel unsurlar olmuştur. Ancak bunda sur içi bölgesinin dışında kalan doğu ve batı varoşlarının yerleşime uygun geniş düzlüklerinin etkisini göz ardı etmemek gerekir. Batı varoşları kent sakinlerine, aniden yükselen yamaçla deniz arasında doğu-batı istikametinde uzanan geniş düzlükler sunarken, doğu varoşlarında bu nispeten sınırlıdır. Bu bölgede, yine doğu-batı istikametinde uzanan iki kademeli düzlük alan doğuda Çömlekçi Limanı, güneyde ise Boztepe arasına sıkışmıştır. Ancak Osmanlı fethi ardından tutulan tahrir kayıtları, -beklenenin aksine- sur dışı mahallelerinin ağırlıklı olarak doğu varoşlarının nispeten dar, iki kademeli bu düzlükleri üzerine kurulduğunu gösterir (Şekil 2). Bu durum 20. yüzyıl başlarına kadar da neredeyse değişmemiş, batı varoşları yerleşime uygun daha geniş düzlükler sunmasına karşın, şehrin geri kalan bölümleriyle karşılaştırıldığında, nedenleri başka dinamiklerle açıklanabilecek olan belirgin biçimde durağan bir gelişim göstermiştir.

Fetihten 25 yıl sonra tutulan 1486 tarihli tahrir defterlerine (Lowry, 2005; Bostan, 2002) göre kent artık genel yayılım karakterine kavuşmuştur. Kent kayıtlarda geçtiği biçimiyle kuzeyde Kale-i Zir (bugün Aşağıhisar); güneyde, doğusu ve batısı vadilerle sınırlı Kale-i Evsat (bugün Ortahisar) ve onun da güneyinde ve yüksek bir tepede yer alan Kule (bugün Yukarıhisar) olmak üzere üç sur içi bölgesi ile doğu, batı ve güney varoşlarından ibarettir.

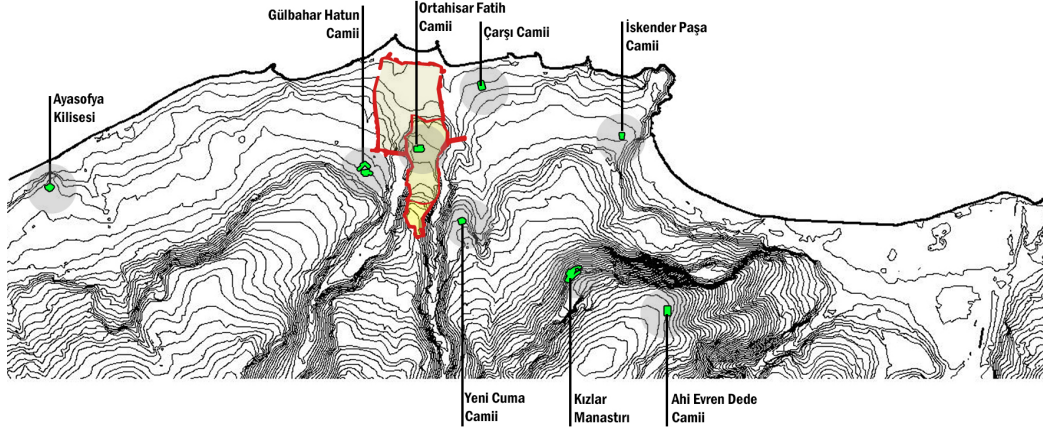
Kentsel Çekim Odakları: Anıtsal Yapı/Yapı Grupları

Dini bir kuruluşun merkeze alındığı mahalle örgütlenmeleri, toplumsal ve sivil işlevlerin yüklendiği büyük yapı kompleksleri ve ticari mahalleler erken dönem kent organizasyonlarının neredeyse standart omurgasını oluşturur. Osmanlı'da da durum neredeyse değişmez. Cami/mescit ya da pazarın etrafında gelişen mahalleler Osmanlı için de karakteristiktir (Üstün Demirkaya, 2017). Kent iskânının diğer belirleyici unsurları ise kale, saray, kilise, medrese, külliye, han, hamam, bedesten ve diğer sivil yapılar ile çarşı, pazar, köprü, mahalle ve sokaklar olmuştur.

Ancak kadim Trabzon şehri özelinde bazı anıtsal yapı ya da yapı kompleksleri kent topografyasıyla kurdukları güçlü ilişkiler nedeniyle ayrıca dikkat çekicidir (Şekil 6). Kimi zaman hem inşa edildikleri dönem, hem de modern dönemlerde kent kimliğine verdikleri ciddi katkılarla ön plana çıkan bu yapı/yapı kompleksleri, ilerleyen yıllarda şehrin fiziki gelişim güzergâhını belirleyen odaklara dönüşmüşlerdir. İlk kuruldukları



yıllarda çoğunlukla kentten kopuk olan bu kentsel çekim odakları, zamanla etraflarında oluşan mahallelerle şehrin kentsel çeperlerini oluşturmuşlardır (Şekil 8).



Şekil 6. Şehrin fiziki gelişiminde etkili olan anıtsal yapılar.

Bunun belki de en çarpıcı örneklerinin başında şehrin batı çeperinde yer alan Ayasofya Kilisesi/Camisi gelir. 12. yüzyılda inşa edilmiş olmasına karşın 19. yüzyılda dahi kentten kopuk bu önemli Komnenos kilisesinden dönüştürülmüş cami, denize doğru hafif çıkıntı yapan belirgin bir kaya üzerindeki konumuyla şehre batıdan gelen gemilerin görüş alanı içerisinde yer alıyordu. Fetihden önce batı varoşlarının kentten uzak gayrimüslim Ayasofya Mahallesi'nin bu görkemli kilisesi, artan Müslüman nüfus nedeniyle 1570'li yıllarda camiye dönüştürülmüştür. Bordier (1935), diğer dönem seyyahlarının da belirttiği gibi ziyaret ettiği caminin kapalı tutulmasını, herhangi bir kargaşa durumunda savunulamayacak kadar kentten uzakta olmasına bağlamıştır.

Aziz Eugenios Kilisesi (bugün Yeni Cuma Camii) Yukarıhisar'ın hemen doğusunda, vadinin doğu yamacındaki şehre hâkim konumuyla bir diğer önemli kentsel çekim odağını oluşturur. 1486 tahrir kayıtları (Lowry, 2005; Bostan, 2002), fetih öncesi bu yapının etrafında Aya Ayos/Todoros/Meso Portis isimli bir gayrimüslim mahallesi oluştuğunu gösterir. Surların dışındaki bu ilk Müslüman yerleşim merkezi Yeni Cuma Mahallesi, 1523 tahririnde “Mahalle-i Cami-i Cedit Der Birun-i Şehir” olarak kaydedilmiştir (Lowry, 2005; Bostan, 2002). Yapı aynı zamanda şehrin üçüncü camisidir.

Kent topografyasında önemli bir yeri olan ve şehri bu bölgede deniz ile dağ arasına sıkıştıran bugünkü Boztepe sırtarındaki Kızlar Manastırı ile tepesindeki Derviş Ahi Dede Türbesi ve Camisi mütevazı yapı kitlelerine rağmen şehre hâkim konumlarıyla dikkat çekici diğer yapılardır. Ne fetihden önce, ne de sonra 17. yüzyıla gelinceye dek doğrudan isimlerinin geçtiği bir mahalle kayıtlara yansımaya da, konumları nedeniyle geç tarihlerde kentle bütünleştikleri açıktır. Bu yapılardan birisinin şehrin Müslüman ahalisi için manevi değer taşıyan bir külliye olması, ciddi erişim problemine rağmen bu bölgeye yerleşmenin gerekçesini yeterince açıklar. Öteki mahalle ise, bugün Kızlar Manastırı olarak anılan, kenttin gayrimüslim ahalisinin önemli dini merkezlerindedir.

Kent surlarının hemen dışında, Zağnos Vadisi'nin batı yakasında, sur içini batı varoşlarına bağlayan Zağnos Köprüsü'nün çıkışındaki bakir düzlükte, 16. yüzyılın başında inşa edilen



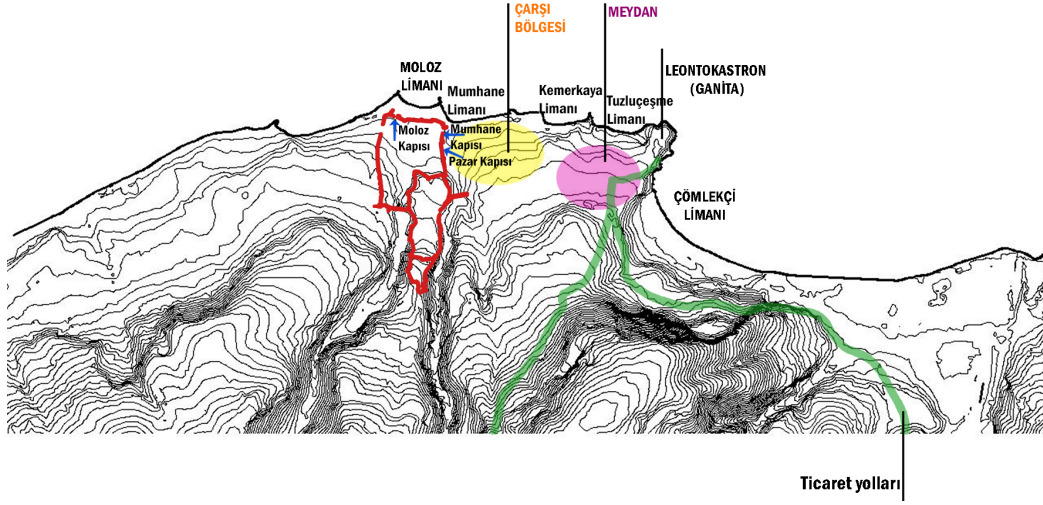
Hatuniye Külliyesi (bugün Gülbahar Hatun Camii ve Türbesi) bir diğer kentsel çekim odağını oluşturur. Ancak külliyenin en eski üyesinin 1505 tarihli türbe olduğu, özgün kitabesi kayıp, camisinin olası inşasının ise 1514 yılını bulduğu düşünülürse, çevresinde kurulan mahallenin ismine 1553 tahririnde rastlanması, külliyenin söz konusu kentsel çekim odağı niteliğine geç tarihlerde kavuşmaya başladığını gösterir. Şehzade Selim’in (Yavuz Sultan Selim) valiliği döneminde annesinin vefatı üzerine inşa ettirdiği türbe ve caminin, kadim sur içi bölgesinin hemen dışındaki bakir bir alanda konumlanması ve merkezi mimarlık pratikleriyle paralel mimari dili ile kentin İslami kimliğinin vurgu noktasına dönüşmüş, ilerleyen yıllarda bölgedeki inşa ve imar faaliyetlerinin de öncüsü olmuştur.

Bunun yanında anıtsal yapı üretim pratiklerinin ve yapıların olağan konumlarının mahalle oluşumuna, doğal olarak şehrin fiziki yapısının şekillenmesine katkısı da tartışılmazdır. Fetih öncesi dönemde inşa edilen St. Anne (bugün Ayvasıl Kilisesi) ve Panagia Chrysocephalos (bugün Ortahisar Fatih Camii) Kilisesi bunların başlıcalarıdır. Fethin ardından kilise/şapellerin cami/mescide dönüştürülmesi, etraflarına Müslüman halkın yerleştirilmesi, yeni yerleşim alanlarında oluşan Müslüman mahallelerine ise cami/mescit inşa edilmesi söz konusu dini yapı odaklı kentsel büyümenin en karakteristik uygulamaları olmuşlardır. Bu çerçevede fetih sonrası, şehrin en büyük katedrali Panagia Chrysocephalos’un camiye dönüştürülmesi, etrafına Anadolu’nun farklı bölgelerinden getirilen toplulukların yerleştirilmesi bir fetih geleneği olmasının yanında şehrin mahalle odaklı gelişim dinamiklerinin en çarpıcı uygulamalarındandır. Osmanlı kayıtlarında, içinde bulunduğu mahalleye ismini veren pek çok cami/mescidin bulunması, söz konusu dini yapıların şehrin fiziki gelişimine katkısının boyutunu da açıkça ortaya koyar.

İktisadi Merkez: Çarşı/Liman/Yol

Kentler ilk kurulduğu dönemlerde güvenli bir alan sunan sur içi, kentin geri kalan bölgelerini denetim altında tutan ve ticari merkezin konumunu belirleyen bir karakter sergilerken zamanla önem sırası değişmiş, ticari merkez kentin tüm yapısını oluşturan öğeleri bir arada tutan bir merkez niteliği kazanmıştır. Hatta ticaret, özellikle Trabzon gibi liman kentlerinde topografya ile birlikte kentin sınırlarını belirleyen en temel öğe olmuştur. Bunlar aynı zamanda, sosyal ve dinî hayat kendi cemaat mekânında özel alanlar inşa ederken, ticari faaliyetlerin Müslim-gayrimüslim ayırt etmeden ortak bir yaşam alanı yarattığı mekânlar olmaları nedeniyle de karakteristiktir (Karaçavuş, 1999)

Trabzon’da ticaretin toplumsal ve mekânsal örgütlenmede baskın hale gelişi, ilk kuruluş yıllarının ardından gelir. İlk temelleri Roma dönemine dayandırılan Hadrianus’un yapay Moloz Limanı ile deniz ve kara ulaşımının şehrin ekonomik ve ticari hayatında, dolayısıyla fiziksel gelişiminde önemli rol üstlendiği açıktır. Aşağıhisar surlarından başlayan ve doğu varoşlarına uzanan aks zamanla şehrin iki bölümlü ticari merkezini oluşturmuştur (Şekil 7).



Şekil 7. Ticari merkezler ve bu merkezlerin sur, iskele/liman ve yol ile kurduğu ilişki.

Ticarete bağlı mekânsal örgütlenme biçimi Trabzon’da iki şekilde belirginleşmiştir. Bunlardan birincisi, gümrük kapısı olarak nitelendirebileceğimiz, ülke dışından gelen malların kara yollarının başlangıç ve bitiş noktasındaki konumuna göre oluşan merkezlerdir. Doğu varoşlarının düzlük alanlarına yayılan bugünkü “Meydan”, bu ticari merkezlerin başında gelir. Birçok farklı etnik ve dini gruplara mensup tüccarın ticaret yaptığı, içerisinde dükkânlar, depolar, atölyeler bulunan ortaçağın “Maitanin”i Osmanlı döneminde de ticari merkez niteliğini korumuştur. Sahip olduğu limanların yanı sıra, Doğuda Hindistan Afganistan-Kuzeybatı İran içlerinden gelen ve Anadolu’da Doğubayazıt Erzurum-Bayburt-Gümüşhane ve Zigana Geçidi üzerinden Trabzon’a ulaşan ünlü kervan yolu (Lynch, 1901; Bryer ve Winfield, 1985; Tozlu, 1997), Fallmerayer’in (2012) tanımlaması ile “doğunun bütün katırcılarının toplandığı bir yer” olarak belirttiği “Meydan”da düğümlenmiştir. Zamanla Değirmendere, Zağnos ve Tabakhane Dereleri’nin önemli miktarda alüvyonu Meydan’ın ilişkili olduğu koylara (Aşağıhisar surları ile eski bir Venedik ticaret merkezi olan Leontokastron [bugün Ganita] arasındaki koylar) doldurması dahi Meydan’ın bu fonksiyonunu engelleyememiştir. Bunda, bölgenin kara ticaret yolları ile bağlantılı konumunu muhafaza etmesi etkili olmuş, modern Çömlekçi Limanı yapıldıktan sonra batıda Akcaabat, doğuda ise Sürmene limanları yeterli olmuştur (Ardel, 1943).

Seyahatname ve Osmanlı belgelerinde mahalle olarak tanımlanan ve Gavur Meydanı, Kafir Meydanı, Meydan-ı Şarki gibi isimlerle anılan bölge bugün sadece Meydan ya da Atatürk alanı olarak anılmaktadır. Alanın denizle irtibatı göz önünde bulundurulduğunda, beklendiği biçimiyle dini yapı etrafından örgütlenen bir mahalleden çok, tarihi Trabzon-Erzurum yolunun başlangıcı, İran’dan gelen yolcu ve ticari malların deniz ile buluştuğu bir ticaret merkez konumunda olduğunu söylemek daha doğru gözükmektedir.

Ticarete bağlı ikinci tür mekânsal örgütlenme biçimi ise kent içinde, yoğunlukla liman ve iskelelerle ilişkili olan, küçük boyutlu dükkânlar, arastalar, hanlar ve bedesten yapılarıyla birlikte kent ekonomisinin üretim safhasını oluşturan zanaatkarların bulunduğu, farklı bölgelerde ve farklı büyüklüklerde kurulan çarşı ve pazarlardır (Demirkaya, 2017). Moloz Limanı’nın doğusunda, Aşağıhisar surlarının hemen yanı başında oluşan Çarşı bölgesi, Osmanlı döneminde inşa edilen Bedesten ve hanlarla birlikte ikinci tür mekânsal örgütlenmenin ana merkezini oluşturur. Her ne kadar dönemin farklılaşan işlev ve



ağırlıklarına göre değişim göstermiş olsa da, bugün yaklaşık olarak doğuda Semerciler Caddesi ile batıda Mumhane Meydanı ve çevresi ile kuzeyde Bedesten Caddesi'nin söz konusu geleneksel örgütlenmenin merkezini oluşturduğu söylenebilir.

17. yüzyıl arşiv kayıtlarında “Suk-ı Sultani”, 18. yüzyıl kayıtlarında ise “Çarşı Mahallesi” olarak geçen Trabzon'un bu merkez çarşısı ve içerisindeki başta Bedesten olmak üzere cami ve mescitler, hanlar, misafir odaları, depolar, imalathaneler ve eski Gümrük binası Aşağıhisar'ın doğu kısmında bulunan limanlarla ilişkili olarak biçimlenmiştir. Çarşı'nın konumu üzerinde rol oynayan etkenlerden bir diğeri ise kent içindeki ana yolların kesişim noktasına yakınlığıdır. Trabzon kalesinin bazı kapılarının doğu-batı yönünde denize paralel, bazılarının ise denizle ilişkili oluşu, şehrin doğu ve batı varoşları ve ticari mekânlarıyla kurulan ilişkilerle ilgilidir (Aygün, 2005, 137). Surların dışarıya açılan yedi adet kapısından, özellikle Aşağıhisar'ın Moloz, Pazarkapı ve Mumhane kapılarının limanlarla ilişkili oluşu ve ticari etkinliklere göre biçimlenmesi bu durumun en açık göstergesidir.

Ayrıca, Komnenos döneminde Ceneviz ve Venediklilerin ticaret sahası halini alan Leontokastron (bugün Güzelhisar/Ganita) da yine limanlarla bağlantılı olarak gelişmiştir. 1300'lü yıllardan başlayarak limana hâkim bir noktada, bugün Güzelhisar (Leontokastron) olarak anılan falez üzerindeki sırtta Cenevizliler, Moloz Limanı ile Leontokastron arasında kalan daha mütevazı alanda ise Venedikliler yerleşmişlerdir (Bryer ve Winfield, 1985). İtalyan kolonilerinin ticaret yaptıkları bu alanlar Osmanlı Dönemi'nde ilk olarak “Mahalle-i Efrenciyan-ı Ceneviz” ve “Mahalle-i Efrenciyan-ı Venedik” olmak üzere ayrı ayrı isimlendirilmiş, sonraları ise muhtemelen “Efrenc” adı altında tek bir mahalle olarak birleşmişlerdir (Lowry, 2005).

Her ne kadar cami/mescit etrafında örgütlendikleri açık olsa da, ismini bölgenin ticari karakterli bölge, yapı ya da esnaf topluluğu vb.den alan mahalleler de vardır. Aşağıhisar'ın batı kapısı yakınlarındaki Boyahane Mescidi Mahallesi; Çömlekçi Mahallesi'nin bölünmesiyle oluştuğu anlaşılan Mahalle-i Dafnunda-i Diğer ki Der Urgancıyan; Kemer kaya Limanı'nın yakınında ve Gâvur Meydanı'nın hemen altındaki konumuyla Mahalle-i Mescid-i Sarmaşık; 17. yüzyıl sonrasında sicillerde isimlerine rastladığımız Küçük Pazar, Moloz, Semerciler, Uzun Sokak bu tür mahalleler arasında sayılabilir.

Değerlendirme

İlk yerleşim kararlarında topografik unsurların bu denli etkili olduğu, başta güvenlik olmak üzere doğal topografyanın ilk yerleşimcilere bu denli olanaklar sunduğu ve topografyaya bağlı kentsel karakterin modern çağlara kadar bu denli güçlü okunduğu yerleşmelerin sayısı sınırlı olmalıdır. Yarımada ile ana karayı birbirine bağlayan bir berzahta konumlanan antik dünyanın Sinope'si (Üstün Demirkaya ve Tuluk, 2012) ya da ana karaya bir dil gibi uzanan olağanüstü korunaklı limanı Haliç'le İstanbul, Trabzon'un hemen yanı başındaki olağanüstü yerleşim alanlarının ilk akla gelenleridir.

Kuzey-güney yönünde uzanan derin iki vadi arasındaki düzlükte ilk nüveleri atılan ve zamanla kuzeye doğru üç kademedeki büyüyen sur içi kent, Trabzon'un, Osmanlı fethine kadar korunaklı bir kıyı yerleşme olmasını sağlamıştır. Güvenliğin ön planda tutulduğu dönemlerde kale merkezli bir gelişme gösteren şehrin, artan nüfus ve demografik yapıdaki değişime paralel olarak doğu, batı ve güneydeki varoşlara yayıldığı, ticari alanların ise sur dışında, liman ve karayollarıyla ilişkili bir konumda biçimlendiği anlaşılmaktadır. Sur duvarlarının hemen dışındaki derin vadiler, şehrin yayılmasını zorlaştırırken; dışarıya



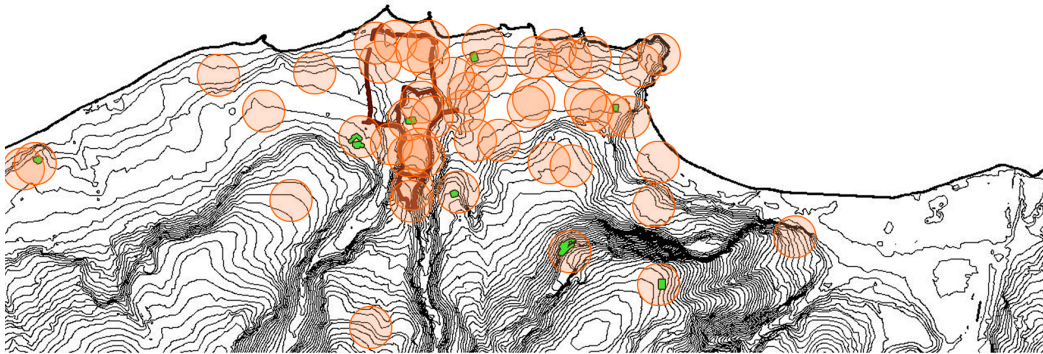
açılan yedi kapıyla birlikte batıda Zağnos, doğuda ise Tabakhane Köprüleri kentin sur dışı ile bağlantısını sağlamıştır.

Batı varoşları, şehrin doğusuna nazaran yerleşime uygun çok daha geniş düzlükler sunmasına karşın şehrin batıya büyümesi modern çağları bulmuştur. Osmanlı fethi ardından tutulan tahrir kayıtları, sur dışı mahallelerinin ağırlıklı olarak doğu varoşlarının deniz ile bugünkü Boztepe arasındaki nispeten dar düzlükleri üzerine kurulduğunu, batıya yayılmanın belirgin biçimde durağan bir gelişim gösterdiğini açıkça ortaya koyar. Bunda, hemen yanı başındaki Çömlekçi Limanı ile Trabzon’u iç kesimlere bağlayan ticaret yollarının Karadeniz’le buluştuğu Değirmendere Vadisi’nin şehrin doğusunda yer alışının etkili olduğu açıktır. Bunun yanında şehri besleyen Mumhaneönü, Kemer kaya ve Tuzluçeşme Limanları’nın Aşağıhisar surlarının doğusunda yer alması da doğu varoşlarının yerleşim tercihlerini artırmıştır. Komnenoslar’dan itibaren ticari anlaşmalarla kente yerleşen Ceneviz ve Venediklilerin sur ve kulelerle tahkim edilmiş alanlarının bu bölgede olmasının, falez üzerindeki olağanüstü korunaklı topografik karakteri yanında bu limanların etkisi de tartışmasızdır (Şekil 8).

17. yüzyıl arşiv kayıtlarında “Suk-ı Sultani”, 18. yüzyıl kayıtlarında ise “Çarşı Mahallesi” olarak geçen Trabzon’un merkez çarşısı da başta Bedesten olmak üzere cami ve mescitler, hanlar, misafir odaları, depolar, imalathaneler ve eski Gümrük binası ile Aşağıhisar’ın doğu kısmında bulunan bu limanlarla ilişkili olarak yer almıştır.

Kentte bazı anıtsal yapıların zamanla şehrin çeperini oluşturacak nitelikte topografik eşiklere yerleştirildikleri de anlaşılır. Şehrin uzak batı çeperindeki Ayasofya Kilisesi/Camisi, Boztepe sırt ve tepesindeki olağanüstü konumlarıyla Kızlar Manastırı ve Ahi Evren Camii ve Türbesi, yine şehre hâkim bir tepede, kent surlarının doğusunda, Tabakhane Vadisinin doğu yamacındaki konumuyla Yeni Cuma Camii; sur içinin batısında, geniş düzlüklerin kentle buluştuğu noktada inşa ettirilen Hatuniye Külliyesi uzun vadede şehrin kentsel çekim odaklarını oluşturacak önemli anıtsal yapılar arasındadır (Şekil 8).

Osmanlı kayıtları, şehrin fethinden 120 yıl sonra dahi, yeni kurulan mahallelerin neredeyse tümüyle aynı topografik eşiklere bağlı kalınarak kurulduğu ya da daha eskisinin etrafında yayıldığı ortaya koymuştur. Bir başka deyişle, şehrin 16. yüzyıldaki eski ve yeni pek çok mahallesinin, Komnenos döneminde temelleri atılan pragmatik bir yerleşim pratiğinin devamı oldukları anlaşılmaktadır. Bu durumun 19. yüzyıl sonuna kadar değişmediğini, yeni kurulan mahallelerin ağırlıklı olarak doğu varoşlarında, kent surları ile Leontokastron arasına yayıldığı, bir başka deyişle, mevcut mahallelerin arasına sıkıştığı anlaşılmaktadır.



Şekil 8. Topografik eşikler ve fiziksel dinamiklere bağlı şehrin mahallelerle gelişimi.



Kaynaklar

- Ardel, A. (1943). Trabzon ve civarının morfolojisi üzerine gözlemler. *Türk Coğrafya Dergisi* 1, 71-85.
- Aristoteles. (2002). *Politika*. çev. Mete Tunçay, İstanbul: Remzi Kitabevi.
- Aygün, N. (2005). Onsekizinci yüzyılda Trabzon’da ticaret. Trabzon: Serander Yayınevi.
- Bordier, J. (1935). Relation d’un voyage en Orient. *Archeion Pontou* 6-7, 36-158.
- Bostan H. (2002). XV.-XVI. asırlarda Trabzon sancağında sosyal ve iktisadi hayat. Ankara: Türk Tarih Kurumu Yayınları.
- Braudel, F. (2006). *Uygurılıkların grameri*. İstanbul: İmge Kitabevi.
- Bryer A. ve Winfield D. (1985). *The Byzantine monuments and topography of the Pontos-I*. Washington.
- Çelebi, E. (2008). *Günümüz Türkçesiyle Evliya Çelebi seyahatnamesi: Bursa-Bolu-Trabzon-Erzurum-Azerbaycan-Kafkasya-Kırım-Girit*. haz. Yücel Dağlı-Seyit Ali Kahraman, İstanbul: Yapı Kredi Yayınları.
- Fallmerayer, J. P., 2012. *Trabzon İmparatorluğunun Tarihi*, Türk Tarih Kurumu Yayınları, Ankara.
- Karaçavuş, A. (1999). XIX. yüzyılda Trabzon nüfusu. *Trabzon Tarihi Sempozyumu-Kasım 1998, Bildiriler Kitabı*, 429-441.
- Lowry, H. W. (2005). *Trabzon şehrinin İslamlaşması ve Türkleşmesi (1461-1583)*. İstanbul: Boğaziçi Üniversitesi Yayınevi.
- Lynch, H.F.B. (1901). *Armenia: Travels and studies- 1*, London.
- Tozlu, S. (1997). *Trabzon-Erzurum-Bayezid Yolu (1850-1900)*. Doktora Tezi, Atatürk Üniversitesi, Sosyal Bilimler Enstitüsü, Erzurum.
- Tuluk, Ö. İ. (2010). Osmanlı Dönemi Trabzon’unda mimari yapı kültürü. *Trabzon Kent Mirası, Yer-Yapı-Hafıza*, ed., Ömer İskender Tuluk, Halil İbrahim Düzenli, İstanbul: Klasik Yayınları, 31-53.
- Tuluk, Ö. İ. (2018). *Fethin ilk yüz yılı: Fatih’in Trabzon’unda mimari temsiliyet*, Basılmamış kitap bölümü.
- Üstün Demirkaya, F. (2014). *Toplumsal dinamikler bağlamında Trabzon kent dokusunun dönüşümü (Komnenos Hanedanlığı’ndan Cumhuriyet’e kadar)*, Dr. Tezi, Trabzon: Karadeniz Teknik Üniversitesi.
- Üstün Demirkaya, F. ve Tuluk, Ö. İ. (2012). Eflatun’un “Kurbanbağ” Sı Sinope’den Sinop’a: Kaynaklara göre Sinop kentinin fiziksel gelişimi. *METU JFA* 29 (1), 45-68.
- Üstün Demirkaya, F. ve Tuluk, Ö. İ. (2018). *Blurred frontiers of the ancient city: Quarters in Ottoman-Era Trabzon (17th--20th centuries)*, Yayınlanmamış çalışma.