

TARİHSEL SÜREÇTE ÇEPER KUŞAK ALANLARININ ANALİZİ: TAKSİM-PERA ÖRNEĞİ¹

Burcu Soygüzelöglü*, **Ayşe Sema Kubat****

* Gebze Teknik Üniversitesi, Mimarlık Fakültesi, Şehir ve Bölge Planlama Bölümü

** İstanbul Teknik Üniversitesi, Mimarlık Fakültesi, Şehir ve Bölge Planlama Bölümü, Prof. Dr.
bsoyguzeloglu@gtu.edu.tr, kubat@itu.edu.tr

Çeper kuşak alanı kavramı, 1960'lı yıllardan beri kent morfolojisi, planlaması ve kentsel coğrafya gibi çeşitli alanlarda çalışan araştırmacılar tarafından ele alınmaktadır. 1990'lı yılların sonuna doğru, kentsel tasarım kapsamında çeper kuşak alanı kavramı ile ilgili yapılan çalışmalar artmış, bu kavramın önemine dikkat çekilmeye başlanmıştır. Çeper kuşak alanları, kentlerin tarihsel gelişim sürecinde uygulanan farklı planlama yaklaşımlarımdan etkilenir ve kent içindeki konumları ve fonksiyonları açısından önemlidir. Çeper kuşak alanları; kentin oluşum ve gelişim sürecinde kentin tarihini, bu tarihsel sürecin tanık olduğu çeşitli olayları ve planlama yaklaşımlarını yansıtır. Bu nedenle, çeper kuşak alanlarının bir kentteki oluşum ve gelişim süreçlerini analiz ederken o kentin tarihi altyapısını incelemek ve bu ikisini birlikte düşünmek oldukça önemlidir. İstanbul'un tarihi altyapısı dâhilinde, hızla artan nüfusun ve yeni gelişim alanlarına olan ihtiyacın artmasının sonucu olarak, arazi kullanım ve fonksiyonlarında çeşitli değişiklikler olduğu görülmektedir ve bu durum İstanbul'un tarihsel gelişim sürecindeki temel problemlerden biri olan çeper kuşak yabancılaşmasına sebep olmaktadır. İstanbul'un tarihi altyapısı ve ana büyüme aksı bağlamında; 1800'lü yıllarda kentin dış çeperini oluştururken, zaman içerisinde kentin büyümesi ile bu özelliğini kaybederek eski ve yeni merkezi iş bölgelerinin birleşmesi ile şu anki halini alan Taksim-Pera, doğrusal olarak gelişmekte olan merkezi iş bölgesi ekseninde kilit bölge olarak görülmektedir. Bu çalışma; İstiklal Caddesi, Taksim Meydanı ve bu alanların Tarlabası Bulvarı'na kadar olan çevre alanlarını kapsayan, Maçka ve Dolmabahçe'ye uzanan Taksim-Pera olarak nitelendirilen bölgenin çeper kuşak oluşumu ve değişiminin, bölgenin tarihi ve coğrafi altyapısı ile ilişkilendirilerek analiz edilmesini ve anlaşılmasını amaçlamaktadır. Çeper kuşak alanlarının oluşum ve değişim süreçleri üzerine morfolojik bir yöntem geliştiren M.R.G Conzen ve M.P Conzen'in "çeper kuşak teorisi (fringe-belt concept)" çalışmanın ana metodolojisini oluşturmaktadır. Bu metodoloji kullanılarak, çeşitli çeper kuşak arazi kullanımları tarihi haritalar üzerinde analiz edilmiş ve bu haritaların katmanlar halinde çakıştırılması ile elde edilen veriler sayısallaştırılmış ve karşılaştırmalı çıkarımlar yapılmıştır. Aynı zamanda, geçmiş ve günümüz çeper kuşak alanları arasındaki ilişkiyi anlayabilmek ve tarihle nitel ve nicel olarak bağlantı kurabilmek amacıyla bölgede mevcut çeper kuşak analizi de yapılmıştır. Bu çerçevede gerçekleştirilen çalışmanın sonucunda, 1930'lu yıllara kadar bölgedeki çeper kuşak alanlarının çoğunlukla sabit kaldığı, sağlamlaştığı ve dönüşüme uğradığı; 1950'li yıllar ve sonrasında Taksim'in meydanlaşmasıyla bölge ve özellikle Gezi Park'ı çevresinde artan yeni yapılaşmaların etkisiyle yeşil ve boş alanların yabancılaşma sürecine girdiği görülmüş;

1882'den günümüze kadar süregelen tarihsel gelişmede sınırlı sayıda yeni oluşan ve büyük ölçüde yabancılaşmaya uğrayan çeper kuşak alanları ile bölgedeki toplam çeper kuşak alanının azaldığı saptanmıştır. Bu çalışmanın, Taksim-Pera bölgesinin çeper kuşak alanlarının oluşum ve değişim süreçlerini inceleyen ilk girişim olduğuna, bu yönü ve elde ettiği sonuçlar ile kent morfolojisi alanına katkı sağlayacağına inanılmaktadır.

Anahtar Kelimeler: Çeper kuşak alanları, İstanbul, kent morfolojisi, tarihi altyapı, Taksim-Pera

Giriş

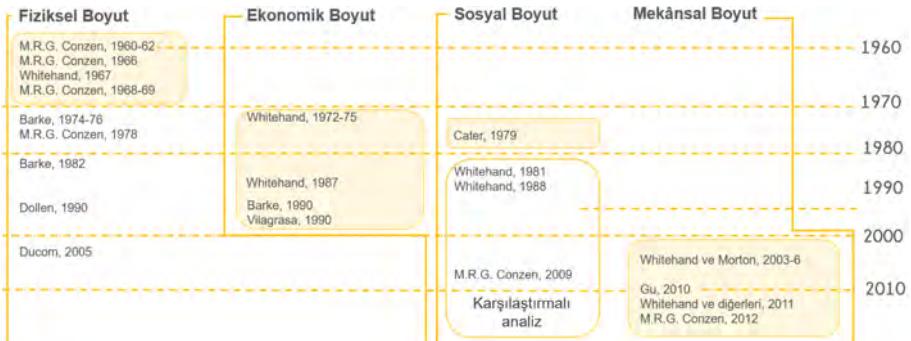
Kentsel çeper kuşak alanı üzerine yapılan çalışmalar, son yıllarda dünyanın çeşitli bölgelerinde artarak devam etmektedir. Yine de, kentsel çeper kuşak alanı kavramının gözlenebildiği farklı kültürel altyapıya sahip bölgelerde karşılaştırmalı bir değerlendirmeye yönelik yalnızca birkaç doğrudan girişim bulunmaktadır. Son on yılda artan çalışmalara rağmen, Türkiye'deki şehirler üzerinde yapılan çeper kuşak çalışmalarının oldukça sınırlı olduğu görülmekte ve özellikle İstanbul'da daha detaylı incelemelere ihtiyaç olduğu düşünülmektedir. İstanbul, stratejik bir coğrafi konumda (iki kıtanın, Avrupa ve Asya'nın buluşma noktasında) yer almaktadır ve Roma, Bizans ve Osmanlı İmparatorluklarının başkenti olması nedeniyle uzun ve zengin bir tarihe sahiptir. Kubat (2019)'a göre, İstanbul'un tarihi geçmişi, ana büyüme eksenleri ve çeper kuşak alanlarının gelişimi ile ilgili olarak, Avrupa yakasında Tarihi Yarımada, Haliç, Maslak ve Ayazağa bölgeleri; Anadolu yakasında ise Kadıköy bölgesi olmak üzere bazı önemli alanlar karşımıza çıkmaktadır. Bu bölgeler ile birlikte Taksim-Pera bölgesi, doğrusal olarak gelişen merkezi iş alanı (MİA) ekseninde kilit bir alan olarak görülmekte ve bu anlamda çeper kuşak alanı çalışmaları için araştırma alanı olma potansiyeli taşımaktadır. Bu çalışma ise, bu potansiyeli değerlendirmek amacıyla M.R.G. Conzen (1960) ve M.P Conzen (2009)'in karşılaştırmalı çeper kuşak çalışması çerçevesinde, Taksim-Pera bölgesinin çeper kuşak oluşum ve değişim sürecini, tarihsel süreç içerisinde alanda yaşanan yapısal değişiklikler ile birlikte incelemeyi amaçlamaktadır. Bu noktada, bahsedilen inceleme için öncelikle çeper kuşak kavramı ve ilgili tüm teorik çerçevenin detaylarıyla kavranmasının gerekli olduğu düşünülmektedir.

Çeper Kuşak Kavramının Ortaya Çıkışı

Çeper kuşak alanları; kentsel gelişim ile karşılıklı ilişki içerisinde olan ve kentsel gelişim süreci içerisinde değişen ekonomik, sosyal, fiziksel ve doğal olaylardan etkilenecek yeniden şekillenen kentsel elemanlardır. Çeper kuşak alanları, yapılaşma döngüsü arasında oluşmuş, ilk başta kent çeperinde iken, kentin büyümesi ile iç bölgelere gömülü kalmış, doku ve kullanım bakımından kentin yoğun yapılaşmış alanlarından farklılık gösteren kentsel birimlerdir. (Kubat, Hazar, 2018, 694) M.R.G Conzen (1960), çeper kuşak alanı kavramını "geçici veya çok yavaş bir şekilde gelişen bir kentin çeperinden meydana gelen ve öncelikle çeper alanında yer arayan arazi kullanımlarının karakteristik karışımından oluşan kuşağa

benzer alan” (Conzen, 2009, 32) olarak tanımlamaktadır. Çeper kuşak alanları ile ilgili yapılan çalışma ve araştırmalar, tarihsel süreç içerisinde çok yönlü bir şekilde gelişmekte ve fiziksel, ekonomik, sosyal ve mekânsal olmak üzere dört farklı boyutta özetlenebilmektedir. (Şekil 1)

Çeper kuşak alanı çalışmalarındaki ilk girişimler, Louis (1936)’in Berlin metropolitan alanını tarihsel-coğrafi gelişim çerçevesinde okunabilir bölgelere ayırarak incelediği çalışmasıyla başlamış olup ve öğrencisi M.R.G. Conzen (1960)’in İngiltere’nin Alnwick kentinde yapmış olduğu detaylı morfolojik çalışmalarıyla devam etmekte ve ağırlıklı olarak kentteki fiziksel değişimlerle ilgili olarak farklı arazi kullanımlarının oluşturduğu alanları analiz etmeye odaklanmaktadır. Whitehand (1967)’in kentteki fiziksel büyümenin eşiği olarak gördüğü kentsel duvarlar ile çeper kuşak kavramını ilişkilendirdiği çalışması fiziksel boyut dâhilinde değerlendirilebilmektedir. Ekonomik boyut dâhilinde; Whitehand (1972-75, 1987) çeper kuşakların oluşum ve değişimini teklif-rant (bid-rent theory) ile ilişkilendirerek ulaşım alanındaki gelişmeler ve arazi değerleri üzerinden incelemiş, sonrasında Barke (1990) kentsel büyüklüğün çeper kuşak sürecini nasıl etkilediğine değinmiştir. Bir diğer boyut olarak; Carter (1979) fiziksel yapı, arazi kullanımları ve sosyal mekânın organizasyonu arasındaki ilişkiyi kurmaya çalışarak, M.P. Conzen (2009) ise kentsel çeperleri kültürler arası bir karşılaştırma üzerinden tarihi-kültürel süreç içerisinde inceleyerek kentsel çeper çalışmalarındaki sosyal boyuta dikkat çekmektedir. Kentsel çeper çalışmalarının mekânsal boyutu çerçevesinde, Whitehand ve Morton (2003)’un Birmingham kentsel çeper araştırması ile planlama ve kentsel çeper alanları ilişkisi vurgulanmaktadır. Bunu destekleyen Gu (2010)’ya göre, bir planlama aracı olarak çeper kuşak kavramının kullanılması, daha bütünlük planlama ve tasarım politikalarının oluşturulması, kentsel gelişimin öngörülmesi ve çeper kuşak yabancılaşmasının önüne geçilmesi için önemlidir. Bütünlük bir planlama yaklaşımı olarak çeper kuşak kavramının tartışılması ve kentsel gelişim süreçleri içerisindeki oluşum ve değişiminin incelenmesi gerekmektedir.



Şekil 1. Çeper kuşak çalışmalarının gelişimi (Kaynak: Yazarlar tarafından oluşturulmuştur.)

Çeper Kuşak Oluşum ve Değişim Süreçleri

Çeper kuşak alanları, kentteki fiziksel, sosyo-ekonomik ve sosyal faktörlerden etkilenecek kendiliğinden oluşmaktadır. Sıklıkla kentsel çeper (urban periphery) kavramıyla karıştırılmasına rağmen çeper kuşak alanları, çeperde konumlanmaya başlayan zaman içerisinde kentin büyümesiyle kentin içine gömülen alanlardır. Bu anlamda, kentte gömülmüş olan öncel (former) kentsel çeperler olarak tanımlanabilmektedir. Çeper kuşak alanlarının çeperde konumlanma sebepleri (coğrafi özellikler, arazi büyüklüğü, düşük arazi değerleri vb.) çeşitlilik gösterebilirken; bu alanlar açık, kurumsal, endüstri, düşük yoğunluklu konut ve rekreasyon alanları gibi farklı kullanımlar halinde ortaya çıkmaktadır. Açık alan olarak; mezarlıklar, kamusal parklar, fidanlık/bostanlar, boş/kullanılmayan araziler, kurumsal alan olarak; dini yapılar, askeri kışlalar, eğitim alanları, hastaneler, atık yok etme tesisleri, endüstri alanı olarak; ulaşım tesisleri, fabrikalar, taş/kömür ocakları; düşük yoğunluklu konut alanı olarak banliyö bölgeleri, rekreasyon alanı olarak; golf sahaları, spor alanları, binicilik okulları kentsel çeper alanlarına örnek olarak verilmektedir. (Şekil 2)

Çeper kuşak alanları; kentin gelişme dinamiklerine paralel olarak ‘‘oluşum’’ (formation) ve ‘‘değişim’’ (modification) olarak nitelendirilen, kronolojik olarak üst üste binebilen iki büyük süreçten geçmektedir. Bu alanlar, zaman içerisinde değiştikleri için tarihsel bir süreci yansıtmaktadır. Çeper kuşak alanları, oluştuklarında oluştuıkları yerde kalarak yapılaşmanın geleceği alan için bir referans noktası oluşturmakta ve zaman içerisinde çevresinde toplanan yapılaşmanın farklı dinamiklerine göre şekillenmektedir. Oluşumlarından sonra, ilk olarak Conzen (1962)’in Newcastle, Tyneside çalışmasında belirlenen ‘‘sabitleme’’ (fixation), ‘‘genişleme’’ (expansion) ve ‘‘sağlamlaşma’’ (consolidation) olmak üzere üç farklı çeper kuşak oluşum evresi gelmektedir. Kendiliğinden oluşan ve büyüyen çeper kuşak alanları (accretion), bahsedilen kentsel gelişim sürecinde ilk baştaki haliyle var olmaya devam ederse sürekli hale gelirler ve iç kuşak alanı olarak sabitleşir (fixation) veya sağlamlaşır (consolidation). Bu sabitleşen iç kuşak alanları, kentsel gelişmeyi sınırlandıran eşikler olarak düşünülmekte ve ortaçağ kentlerinde kent duvarı olarak karşımıza çıkmaktadır. Çevresinde yapılaşmanın toplandığı çeper kuşak alanlarının göze çarpan karakterinin zamanla değişime uğrama ihtimali daha fazla olmaktadır. Ancak, çeper kuşaklar genişleyerek (expansion) ya da küçülerek (reduction) kaçınılmaz olarak değişse (modification) bile, istisnalar haricinde, çevrelerindeki dokudan farklı olmayı sürdürürler. (Whitehand, 1967’den aktaran Hazar D., Kubat A., 2018, 696) Bir başka değişim ise, mevcut çeper kuşak özelliği taşıyan arazi kullanımının kentin başka bir alanına taşınması (translation) ile gerçekleşmektedir. Bu değişim süreçlerinden farklı olan çeper kuşak yabancılaşması (alienation) ise, artan nüfus artışıyla birlikte alanın çeper kuşak olma özelliğini kaybederek çeper kuşak arazi kullanımlarının yerini yeni konut alanı veya merkezi iş alanı kullanımlarına bırakması ile meydana gelmektedir. Conzen (2009)’a göre, bu oluşum ve değişim sürecindeki çeper kuşak alanları

Etken Özellikler (zaman içerisinde teknolojiye ve sosyal ihtiyaçlarda yaşanan değişikliklere göre farklılaşmaktadır)

AÇIK ALAN

- Mezarlıklar
- Kamusal parklar
- Fidanlık/Bostanlar
- Boş/Kullanılmayan araziler

KURUMLAR

- Dini yapılar (örn. : manastırlar)
- Askeri kışlalar
- Eğitim alanları
- Haşaneler
- Atık yok etme tesisleri

ENDÜSTRİ

- Ulaşım tesisleri (antrepolar dahil)
- Fabrikalar
- Taş/kömür ocakları

YERLEŞİM - yalnızca düşük yoğunluklu Banliyö bölgeleri

REKREASYON

- Golf sahaları
- Spor alanları
- Binicilik okulları

Süreçler

ÇEPER KUŞAK OLUŞUMU

Çeper Kuşak Büyümesi - arazinin doğal genişlemesi

- Sabitlenme evresi (eşik hattı ile ilişkili)
- başlangıç karakter
- Genişleme evresi - belirgin karakter
- Sağlamlaşma evresi - baskın karakter

ÇEPER KUŞAK DEĞİŞİMİ

Çeper Kuşak Yabancılaşması - konut alanı veya MIA'ya dönüşüm ile çeper kuşak özelliğinin yitirilmesi

Çeper Kuşak Küçülmesi

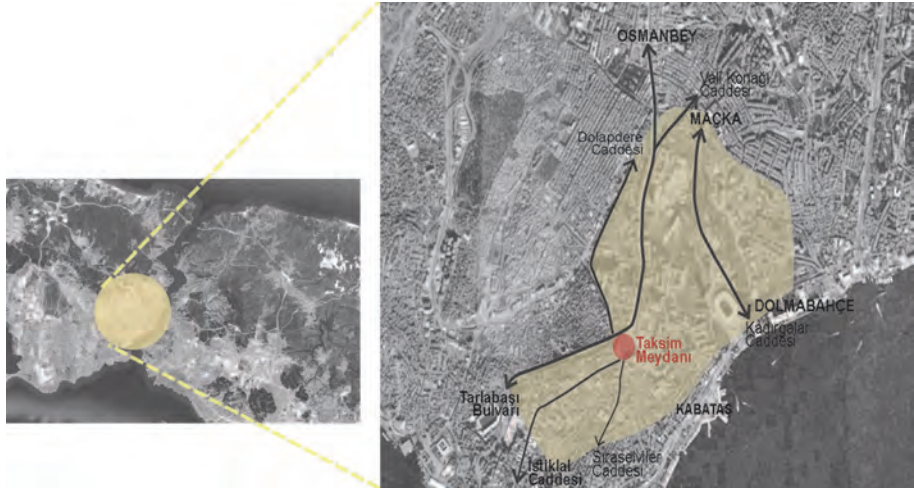
Çeper Kuşak Ötelenmesi - mevcut çeper kuşak alanının kentin başka bir alanına nakledilmesi

Ürünler

- İç çeper kuşak** - IÇK
duvar içi/ dışı
yapılmış / açık
- Orta çeper kuşak** - OÇK
- Dış çeper kuşak** - DÇK

Şekil 2. Çeper kuşakların kavramsal terminolojisi: etken özellikler, süreçler ve ürünler (Kaynak: Conzen, 2009)

çeşitli faktörlere bağlı olarak iç, orta ve dış çeper kuşak olmak üzere üç kategoride sınıflandırılabilir. Genellikle tarihi kent merkezlerinin çevresinde oluşan iç çeper kuşak alanları, merkez çevresinde var olan eşik hatları (fixation line) ile sınırlandırılmaktadır. Orta çeper kuşak alanları, merkezden daha uzak olarak konumlanmasına rağmen eşik hatları ile ilişkilidir. İç kuşak alanlarından farklı olarak, daha büyük parseller ile daha fazla açık alanlara sahiptir ve daha az sürekli. Daha büyük, dağılmış ve bağımsız parsellerden oluşan dış kuşak alanlarının ise, eşik çizgilerinden etkilenmesi durumuna çok fazla rastlanmamaktadır. Whitehand (1967)'e göre, tüm çeper kuşak alanları, farklılıklarına rağmen, merkezkaç kuvvetlerinin ürünüdür ve bu nedenle merkezci kuvvetlerin ürünü olan MIA dinamiklerinden etkilenirler. Conzen (2009)'a göre, çeper kuşak alanlarının oluşum ve değişim süreçleri her kent ve oluştuğu döneme göre genelleştirilememekte, oluştuğu kentlerde var olan fiziksel sosyal, ekonomik, kültürel etmenlerden etkilenerek farklılık göstermektedir. Bu nedenle, kentler veya tarihsel süreçler üzerinden karşılaştırmalı araştırma ve çalışmalara ihtiyaç duyulmaktadır.



Şekil 3. Pera-Galata bölgesi ve örneklem alan sınırları

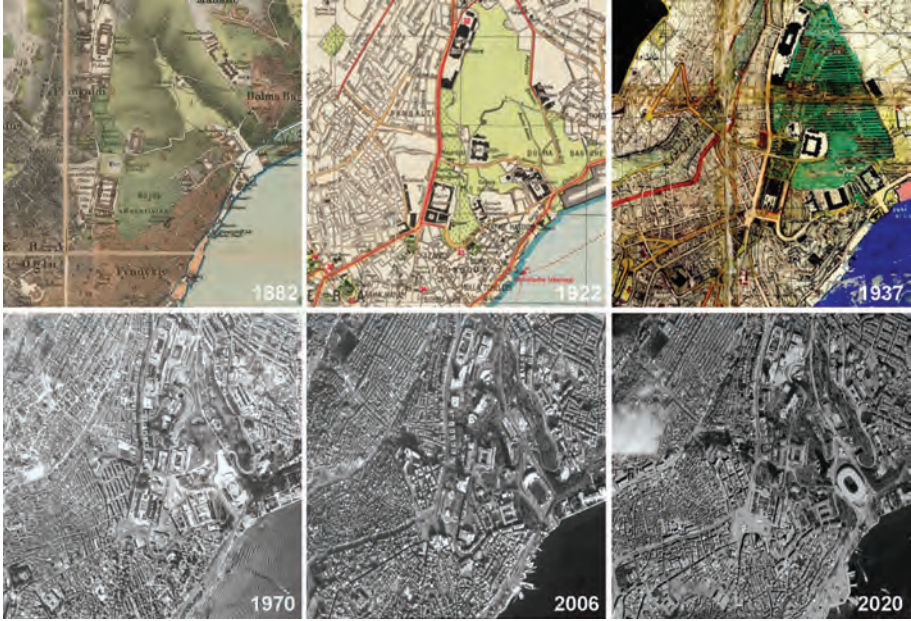
Yöntem

Çeper kuşak alanlarının oluşum ve değişim süreçleri üzerine morfolojik bir yöntem geliştiren M.R.G Conzen (1960) ve M.P Conzen (2009)'in "çeper kuşak teorisi (fringe-belt concept)" çalışmanın ana çerçevesini oluşturmaktadır. Geliştirilen bu teori doğrultusunda; farklı dönemlere ait tarihi haritalar ve uydu haritaları üzerinden karşılaştırmalı analiz yöntemi uygulanmaktadır. Bu yöntemin uygulanması için; İstanbul'un büyüme akşalarının gelişimi düşünüldüğünde kentin dış çeperini oluşturma özelliğini kaybederek büyük değişikliklere uğramasıyla dikkat çeken, İstiklal Caddesi, Taksim Meydanı ve bu alanların Tarlabası Bulvarı'na kadar olan çevre alanlarını kapsayan, Maçka ve Dolmabahçe'ye uzanan Taksim-Pera olarak nitelendirilen bölge örneklem alan olarak seçilmiştir. (Şekil 3)

Bu yöntem kullanılarak, Taksim-Pera'da yer edinmiş çeşitli çeper kuşak arazi kullanımları (mezarlıklar, askeri kışlalar, park ve bahçeler, eğitim alanları, dini alanlar, sağlık ve spor alanları, boş alanlar) (Conzen, 2009, 33) ve büyüklükleri; belirgin değişikliklerin gözlenebildiği, 1882 tarihli Nedjib haritası, 1922 tarihli harita, 1937 tarihli Henri Prost planı, 1970, 2006 ve 2020 tarihli uydu haritaları üzerinden analiz edilmektedir. (Şekil 4) Bu haritaların katmanlar halinde çakıştırılması ile elde edilen mekânsal veriler sayısallaştırılmakta ve karşılaştırmalı çıkarımlar yapılmaktadır. Aynı zamanda, geçmiş ve günümüz çeper kuşak alanları arasındaki ilişkiyi anlayabilmek ve Taksim-Pera'nın tarihiyle nitel ve nicel olarak bağlantı kurabilmek amacıyla bölgede mevcut çeper kuşak analizi de yapılmaktadır.

Taksim-Pera Bölgesi ve Tarihsel Geçmişi

Tarihsel-coğrafi gelişimi 300 bin yıl önceye dayanan İstanbul, yüzyıllar boyunca farklı medeniyetlere ev sahipliği yapmıştır. Dökmeci ve Çıracı (1990)'ya göre;



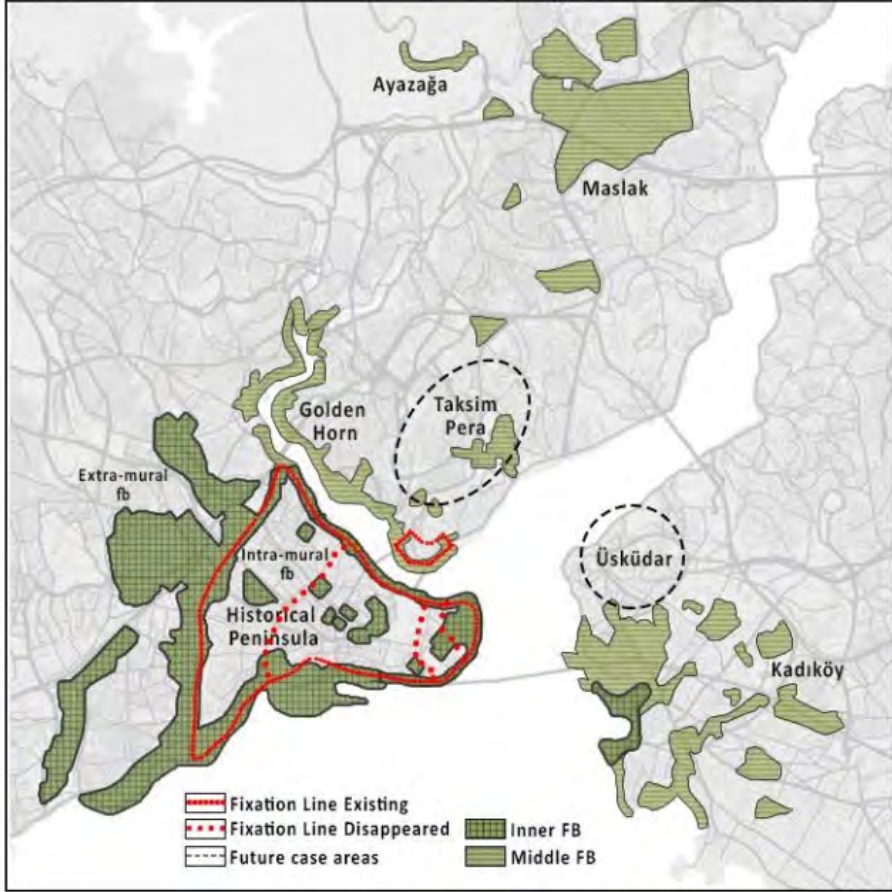
Şekil 4. Taksim-Pera Bölgesine ait farklı tarihli haritalar (Kaynak: 1882, Salt Galata Arşivi; 1922, Harvard Üniversitesi Arşivi; 1937, Beyoğlu Belediyesi Şehir Planlama Müdürlüğü; 1970, 2006 ve 2020, İBB Şehir Haritaları)

14. yüzyılda İstanbul'u kuşatan Osmanlılar, Fransızlar, Venedikliler ve Cenovalılara Galata bölgesinde ticaret faaliyetlerini geliştirebilmeleri adına çeşitli haklar tanımıştır ve onlar da bu haklardan yararlanarak idari binalarını bu bölgede konumlandırmıştır. Bölgede artan elçilik binaları ile birlikte, bölge çevresindeki konut alanları da kısa sürede artış göstererek 16-17. yüzyıl itibariyle Pera boyunca yayılmıştır. Bölgede dini yapılar da paralel olarak artış gösterirken, bölgenin sınırlayıcı coğrafi karakterinden dolayı ticaret aktiviteleri daha çok kıyı alanında gerçekleşmiştir. Kuban (1970)'a göre, 17. ve 18. yüzyıl arasında Galata ve Tünel arasında alanda yeni yapılaşmaların arttığı gözlemlenirken bu yapısal gelişme Taksim'e doğru uzanmaya başlamıştır. Avrupa devletlerine verilen kapitülasyonlarla birlikte yeni bir kimlik kazanan bölgede, bugünkü Taksim Meydanı çevresinde Surp Agop Ermeni, Ayazpaşa ve Katolik mezarlıkları yerini almıştır. 19. yüzyıl itibariyle, Taksim Topçu Kışlası'nın inşasıyla (1806) birlikte İstiklal Caddesi ve Taksim çevresinde yapılaşma artış göstermiştir. Daha sonra, alanda Taşkışla (Mecidiye Kışlası) (1846) ve Gümüşsuyu Kışlasının (Muzıka-i Humayun) (1861) inşa edilmesiyle Taksim önemli bir askeri bölge olarak öne çıkmıştır. Diğer dönemlerden farklı olarak artan ticaret faaliyetleri ile birlikte, dönemin modern toplulukları tarafından ihtiyaç duyulan altyapı servisleri sağlanmaya başlamıştır? Paris Belediyesi örnek alınarak oluşturulan belediye teşkilatı ile sokaklar genişlemeye başlamıştır. Kasımpaşa, Tarlabası, Taksim, Firuzaga, Siraselviler, Kabataş,

Harbiye gibi semtler gelişmiştir. Yapısal değişikliklerin yaşandığı 19.yüzyılda, eski iş merkezleri yerini yeni iş hanlarına bırakmıştır ve Pera, aktif merkezi iş alanına dönüşmeye başlamıştır. Cumhuriyetin ilanından sonra kentin mekânsal yapılaşmasını belirleyen en önemli faktörlerden biri, 1937 yılında Henri Prost tarafından hazırlanan, Taksim Meydanı'nın yeniden düzenlenmesine odaklanan planlar olmuştur. Bu plan kararları sonrasında tartışmalar başlamış, Topçu Kışlası yıkılarak yerine kamusal yeşil bir alan oluşturma fikri atılmış ve alan çevresinde kapsamlı yol ağı önerilmiştir. Prost'un planında, ana tasarım elemanı olan Taksim Meydanı Haliç'ten geçen iki başlıca yol üzerinden tarihi yarımadaya bağlanmaktadır. Bu yollardan biri Atatürk Köprüsü'nden başlayarak -o zaman ki Grande Rue de Pera- bugünkü İstiklal Caddesi'ni takip etmekte; diğeri ise Galata Köprüsü'nü Taksim Meydanını bağlamak amacıyla Karaköy'de meydan yaratmak ve tünel inşaları için kapsamlı yıkımlara sebep olmaktadır. Bu şekilde, Taksim meydanı iki yeni yolla Dolmabahçe ve Kurtuluş'a bağlanmaktadır. Bu planların diğeri bir önemli özelliği de, Haliç kıyılarını orta ve büyük endüstri alanlarına açması ve böylece kırdan kente göçlerin başlamasıyla kent nüfusunda artış meydana gelmesidir. 1970'lara gelindiğinde ise, artan arsa değerleriyle birlikte boş, açık ve yeşil alanlarda hızla artan yapılaşmalar başlamıştır. Buna paralel olarak artan nüfus, maliyetler ve kentsel rant ile endüstri alanları kent çeperine doğru yayılmaya, kent ise günümüzdeki çok merkezli gelişim gösteren yapısını almaya başlamıştır. Günümüzde ise bu yapısal gelişimi sürdürerek çepere doğru yayılma sebep olan, İstanbul'un kentsel biçimini olumsuz anlamda şekillendirdiği düşünülen, büyük ölçekli projeler uygulanmaya devam etmektedir.

Taksim-Pera Bölgesindeki Çeper Kuşak Alanları ve Değişim Sürecinin Analizi

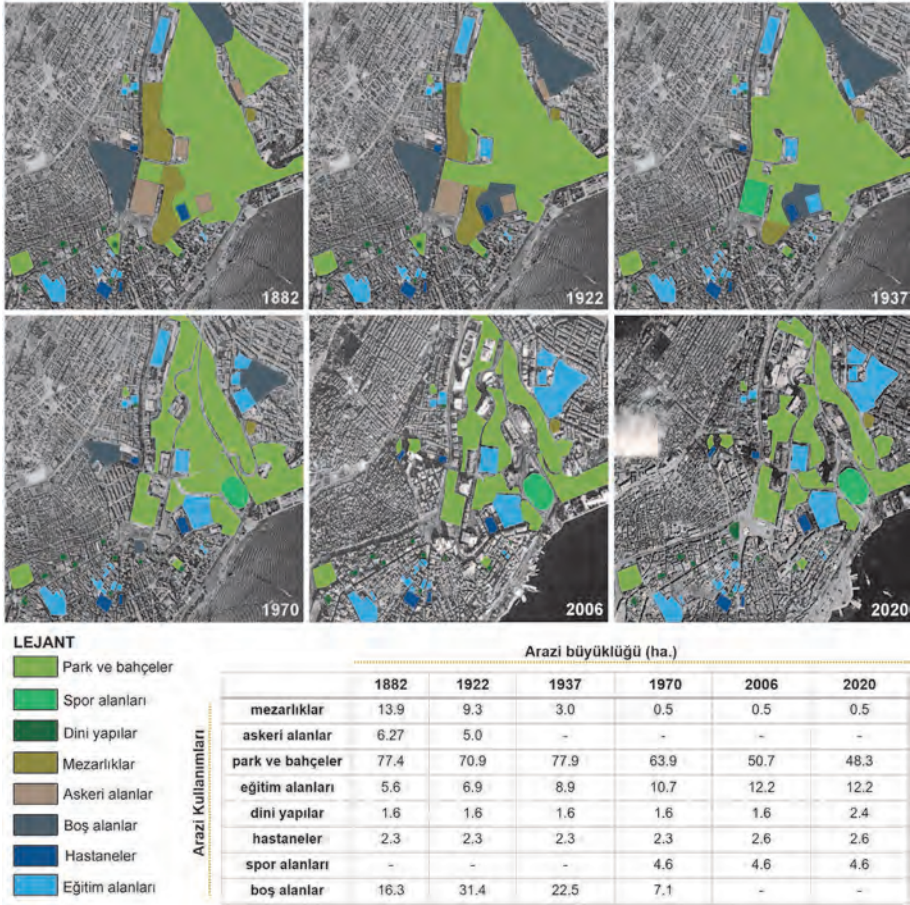
İstanbul'un tarihi geçmişi incelendiğinde, farklı dönemlerde uygulanan politikalar, yangınlar, endüstrileşme, ulaşım alanındaki gelişmeler, göç ve buna bağlı nüfus artışı, arsa değerleri ve inşaat faaliyetlerindeki artış gibi değişen faktörlerin kentin yapısal gelişimini ve dolayısıyla çeper kuşak alanlarını etkilediği görülmektedir. Bu süreçte, kentin ana büyüme aksı bağlamında; tarihi yarımada iç çeper kuşak alanı olarak, Maslak, Ayazağa, Haliç, Kadıköy, Üsküdar ve çalışmanın örneklem alanını oluşturan Taksim-Pera bölgesi orta çeper kuşak alanı olarak değerlendirilmektedir. (Şekil 5) İlk çeper kuşak oluşumu ve sabitleme (fixation) aşaması tarihi yarımada gözlemlenirken, zaman içerisinde kent İstiklal Caddesi ve Pera bölgesini içini alarak kuzeye doğru büyüme eğilimi göstermiştir. Sonrasında Galata Köprüsü'nün inşasıyla birlikte Taksim, Şişli, Maslak bölgelerine doğru gelişen kentte Taksim-Pera bölgesi, 1800'lü yıllardaki kentin dış çeperini oluşturma özelliğini kaybederek eski ve yeni merkezi iş alanlarının birleşmesi ile şu anki halini almıştır. Bu anlamda Taksim-Pera bölgesi, Maslak-Levent'e doğru doğrusal olarak gelişmekte olan merkezi iş bölgesi ekseninde değişen çeper kuşak karakteriyle kilit bölge olarak görülmektedir.



Şekil 5. İstanbul'un iç ve orta çeper kuşak alanları (Kaynak: Kubat, 2019, 109)

Taksim-Pera bölgesindeki çeper kuşak alanlarının değişimini ortaya koyabilmek için tarihsel süreç içindeki gelişmelerin bölgedeki yansımalarının belirgin olarak gözlenebildiği düşünülen 1882 ve 2020 tarihleri dahil olmak üzere, 1922, 1937, 1970 ve 2006 tarihli harita ve gelişim planları üzerinden analiz yapılmaktadır. Bu analiz yapılırken bölgedeki mezarlıklar, askeri alanlar, park ve bahçeler, eğitim alanları, dini yapılar, hastaneler, spor alanları ve boş alanlar olmak üzere çeşitli çeper kuşak arazi kullanımları ve büyüklükleri karşılaştırılarak incelenmektedir. (Şekil 6)

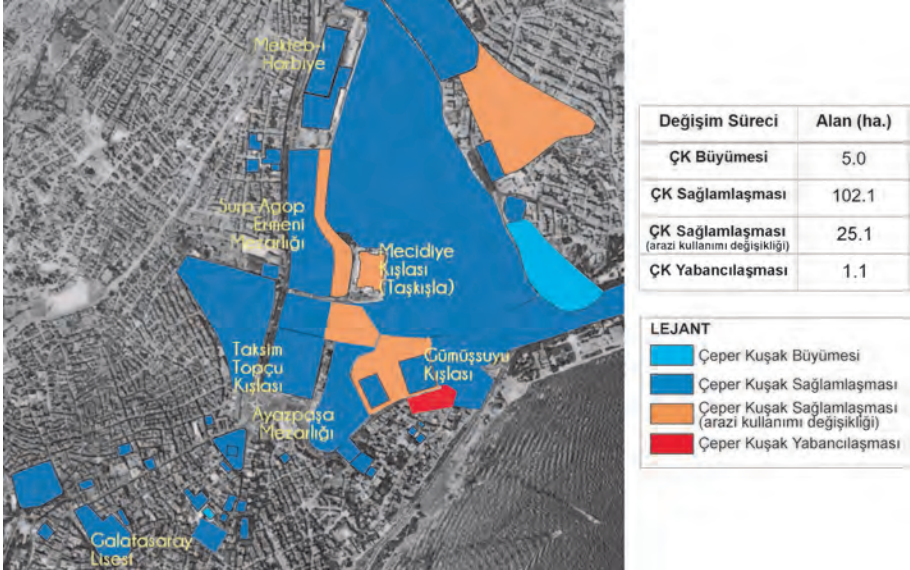
Taksim-Pera bölgesindeki çeper kuşak arazi kullanımı ve büyüklüğü analiz edildiğinde, mezarlıkların oluşturduğu kentsel çeper alanları, bölgedeki kentsel gelişim faaliyetlerinin artmasıyla birlikte dönüşerek 1882 ve 2020 yılları arasında sürekli olarak azalmakta, özellikle 1922 ve 1937 yılları arasında keskin bir düşüş yaşa-



Şekil 6. Taksim-Pera çeper kuşak arazi kullanım değişimi (Kaynak: Yazarlar tarafından oluşturulmuştur.)

maktadır. Alanda çoğunlukla kışlaların oluşturduğu askeri alanlar, 1937 yılı itibarıyla geçirdikleri kullanım değişikliği ile birlikte çeper kuşak alan olma özelliğini kaybetmektedir. Park ve bahçelerin oluşturduğu çeper kuşak alanlarının analiz edilen ilk üç yıl içerisinde neredeyse sabit kaldığı söylenebilirken, 1937 yılında 77.9 ha. olarak varlığını sürdüren bu alanlar günümüze kadar sürekli olarak azalarak günümüzde 48.3 ha. büyüklüğüne ulaşmıştır. Zaman içerisinde bölgedeki nüfus ve yerleşmelerin artmasıyla birlikte, oluşan eğitim alanlarının oluşturduğu çeper kuşak alanları da düzenli bir artış göstererek 2006 yılından bu yana 12.2 ha olan arazi büyüklüğünü korumaktadır. Dini yapılar ve hastanelerin oluşturduğu çeper kuşak alanlarının ise, analiz edilen yıllar arasında diğer kullanımlarla karşılaştırıldığında yok denecek kadar az bir değişim geçirdiği görülmektedir. 1882 yılında park ve bahçelerden sonra en yüksek arazi büyüklüğüne sahip olan boş

alanların, 2006 yılına geldiğinde zaman içerisinde artan kentsel büyüme baskısıyla birlikte imara açılarak çeper kuşak olma özelliğini taşıyan ve taşımayan farklı kullanımlar kazanmasıyla boş alan olma özelliğini kaybettiği izlenmektedir. Farklı yıllara ait haritalardan incelenen çeper kuşak arazi kullanımları ve büyüklüklerinin zaman içerisinde nasıl bir değişim (modification) süreci geçirdiğinin daha detaylı bir şekilde anlaşılabilmesi için birbirini takip eden her iki yıl arasında haritaların çakıştırılmasıyla karşılaştırmalı analizler yapılmıştır. 1882-1922 yıllarına ait değişime bakıldığında, çeper kuşak alanlarının büyük oranda sağlamlaştığı görülmektedir. 102.1 ha. büyüklüğündeki alan mevcut arazi kullanımını koruyarak, 25.1 ha. büyüklüğündeki alan ise başka bir çeper kuşak arazi kullanımı kazanarak sağlamlaşmaktadır. Bunun dışında ise, 5.0 ha. büyüklüğündeki çeper kuşak alanı büyürken, 1.1 ha. büyüklüğündeki çeper kuşak alanı yabancılaşma sürecinden geçmektedir. (Şekil 7) 1922 haritasına bakıldığında, Taksim Topçu Kışlası, Gümüşsuyu (Muzika-i Humayun) Kışlası ve Maçka Kışlası 1882 yılındaki kullanımlarını koruyarak sağlamlaştığı görülmektedir. Bu yıllarda askerlik hizmetlerinde bir takım değişikliklere gidilmeye başlanmasına rağmen, Taksim Topçu Kışlası yakınındaki Talimhane bölgesi eğitim faaliyetleri için 1920'lerin sonuna kadar boş bırakıldığından sağlamlaşan diğer bir çeper kuşak alanı olmaktadır. Bunlarla birlikte sağlamlaşan diğer çeper kuşak alanları olarak, günümüzdeki Maçka Parkı'nın yerinde konumlanmış olan Belediye (Taksim) Bahçesi ve kalan yeşil alan, Galatasaray Lisesi, Mekteb-i Harbiye gibi önemli eğitim alanları ile birlikte 19. yüzyılda İstiklal Caddesi çevresinde artan elçiliklerin bir yansıma-

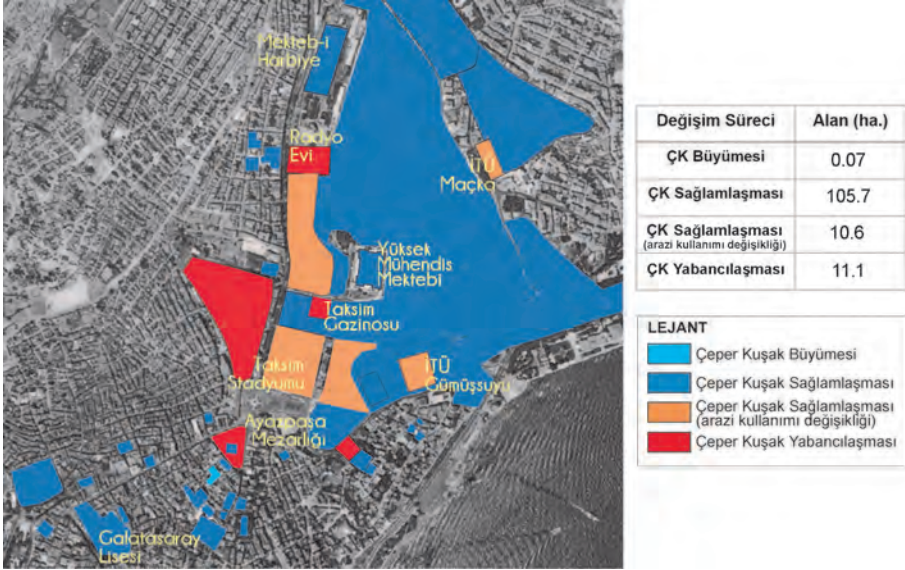


Şekil 7. Taksim-Pera çeper kuşak oluşum ve değişim süreci: 1882-1922 (Kaynak: Yazarlar tarafından oluşturulmuştur.)

sı olarak oluřan görece daha küçük olan eğitim ve dini alanlar gösterilmektedir. Mecidiye Kışlası, 1884 yılında Hendese-i Mülkiye Mektebi adıyla bir diđer çeper kuşak kullanımı olan eğitim alanı olma fonksiyonunu alarak arazi kullanımı deđişikliği ile gerçekleşen sağlamaşmaya örnek olmaktadır. Surp Agop Ermeni ve Ayazpaşa mezarlıklarının bir bölümü yeşil alan kullanımına dönüşerek, Maçka Kışlası'nın kuzeyinde kalan alan ise gelecekte gelişecek yeni yerleşim alanları için boş alan olarak ayrılarak çeper kuşak sağlamaşmasına uğramaktadır.

1922-1937 yıllarına ait deđişime bakıldığında, alan büyüklüğü bakımından 105.7 ve 10.6 ha. ile en yüksek değere sahip olan çeper kuşak sağlamaşması evresi dikkat çekmektedir. (Şekil 8) Beyođlu'nun zaman içerisinde Şişli yönüne doğru gelişmesiyle şehir içinde kalmaya başlayan ve kullanımını kaybeden Taksim Topçu Kışlası'nın avlusu, 1922 yılında içerisinde inşa edilen tribünler ile birlikte Taksim Stadyumu olarak kullanılmaya başlanmış ve bu durum, alanda arazi kullanımını deđişikliği nedeniyle çeper kuşak sağlamaşmasına sebep olmuştur. Kışla ve avlu bölümü, 1937'de Prost tarafından hazırlanan plan önerisi doğrultusunda yıkılana kadar çeşitli sergiler, konserler, festivaller ve spor aktiviteleri amaçlı kullanılmıştır. Taksim stadyumundan önce bu etkinliklerin gerçekleştirilmesi için kullanılan Talimhane bölgesi de zaman içerisinde kışla özelinde yaşanan kullanım deđişikliklerinden etkilenmiştir. Sonrasında ise bu alan, Prost planıyla birlikte konut kullanımı için tasarlanarak bahsedilen kullanımını kaybetmiş ve çeper kuşak yabancılaşmasına uğramıştır. Surp Agop Ermeni ve Ayazpaşa mezarlıkları, 1922 ve 1937 yılları arasında da küçülmeye devam etmiş, bir kısmı çeper kuşak kullanımları dışında farklı kullanımlar kazanarak yabancılaşmaya uğramıştır. Gümüşsuyu ve Maçka Kışlası, 1934 yılında İstanbul Teknik Üniversitesi (İTÜ) tarafından eğitim alanı olarak kullanılmaya başlanarak askeri alan olma özelliğini kaybetmiş ve bu arazi kullanımı deđişikliği ile çeper kuşak sağlamaşması sürecini geçirmiştir. Günümüzdeki Taşkışla binası da, Yüksek Mühendis Mektebi ismiyle eğitim fonksiyonu kazanarak aynı deđişim sürecinden geçmiştir.

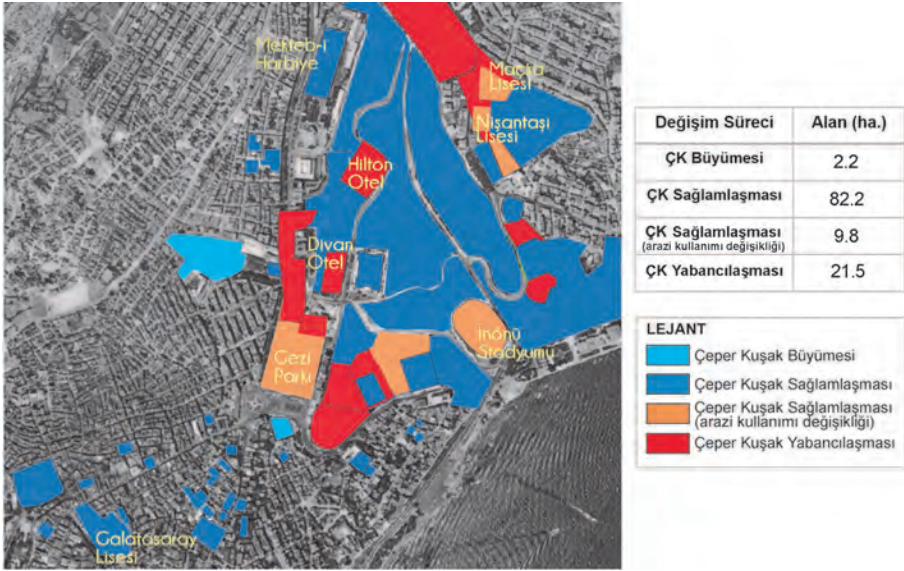
Taksim-Pera bölgesindeki 1937-1970 tarihli deđişim incelendiğinde, İnönü Stadyumu'nun inşa edilmeye başlamasıyla eski kullanımından kopan ve atıl duruma düşen Taksim Kışlası ve Stadyumu, 1940 yılında yıkılarak Taksim Gezişi ismiyle İstanbul'da Cumhuriyet döneminde yapılan ilk park olma özelliğini kazanmış ve park ve bahçe fonksiyonuyla, çeper kuşak sağlamaşması yaşamıştır. (Şekil 9) 1947 yılında inşası tamamlanan İnönü Stadyumu da, park ve bahçe fonksiyonundan spor alanı fonksiyonuna dönüşerek benzer bir süreç geçirmiştir. Bununla birlikte, Prost'un 1937 tarihli planındaki Dolmabahçe'den Nişantaşı'na doğru devam eden Kadırgalar Vadisi'nin park olarak kurgulanması fikri dikkat çekmektedir. Planda 2 numaralı park alanı olarak gösterilen ve sergi ve spor faaliyetleri için kullanılması düşünülen bu alanın, daha sonra Gezi Parkı ile bağlantısı sağlanmıştır. Gezi Parkı'nın kapladığı alan ise, zaman içerisinde artan nüfusa bağlı olarak çevrede gelişen otel için tahsis edilen alanlar ile küçülmüştür. Hilton, Divan ve Marmara Otelleri'nin inşasıyla, bu alanlarda çeper kuşak yaban-



Şekil 8. Taksim-Pera çeper kuşak oluşum ve değişim süreci: 1922-1937 (Kaynak: Yazarlar tarafından oluşturulmuştur.)

cılaşması görülmektedir. Alanın kuzeyindeki boş alan fonksiyonuyla çeper kuşak olma özelliği gösteren alan da, yeni gelişim amacıyla imara açılarak “çeper kuşak yabancılaşması”na uğramıştır. İTÜ Maçka Kampüsü’ne ait olan yapı çevresindeki boş alanlarda ise, Maçka ve Nişantaşı Lisesi gibi yeni eğitim alanları oluşmaya başlamış, bu durum arazi kullanımı değişikliği yoluyla oluşan çeper kuşak sağlamaşmasına sebep olmuştur. Bu dönem özelinde, çeper kuşak sağlamaşmasının gözlenebildiği 82.2 ha. ve 9.8 ha. büyüklüğündeki toplam alanla dikkat çekici olduğu söylenebilmektedir.

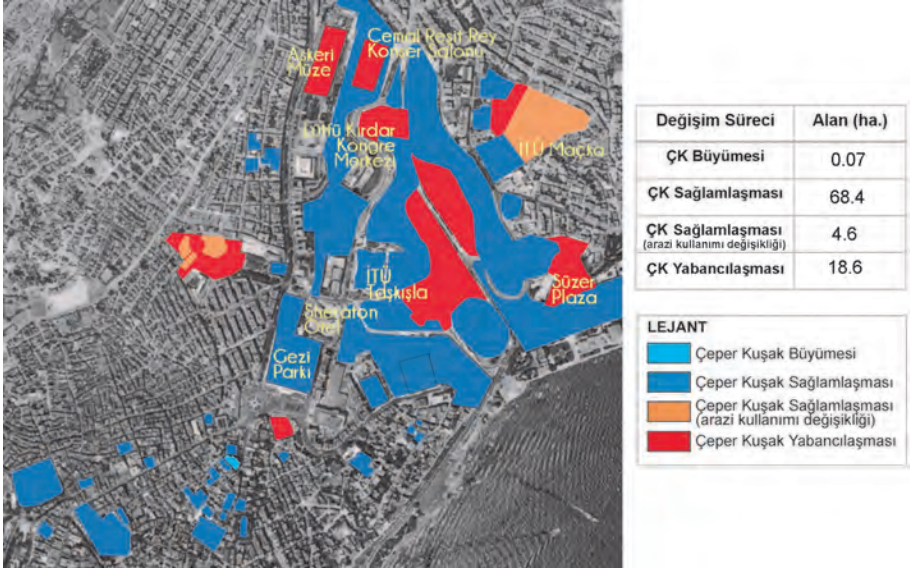
Taksim-Pera bölgesinin 1970 ve 2006 yılları arasındaki çeper kuşak değişimi incelendiğinde, 68.4 ha. ve 4.6 ha. toplam büyüklüğüyle en çok dikkat çeken değişim süreci yine çeper kuşak sağlamaşması olarak karşımıza çıkmaktadır. (Şekil 10) Onu takip eden 18.6 ha. büyüklüğüyle çeper kuşak yabancılaşması olurken, en az payı alan 0.07 ha. büyüklüğüyle çeper kuşak büyümesi süreci olmaktadır. Gezi Parkı çevresindeki inşaat faaliyetlerinin artmaya devam ettiği, 1991 yılında Hyatt Otel, 1998 yılında ise Süzer Plaza’nın imar izni olmayan, çeper kuşak olma özelliği taşıyan yeşil alanlarda inşa edilerek, bu alanlarda çeper kuşak yabancılaşmasına sebep olduğu görülmektedir. İTÜ Maçka kampüs sınırları genişleyerek, çevresindeki boş alanın bir bölümünü sınırlarına dahil etmiş ve böylece eğitim alanı olma özelliği kazanan alanda arazi kullanımı değişikliği ile gerçekleşen çeper kuşak sağlamaşması meydana gelmiştir.



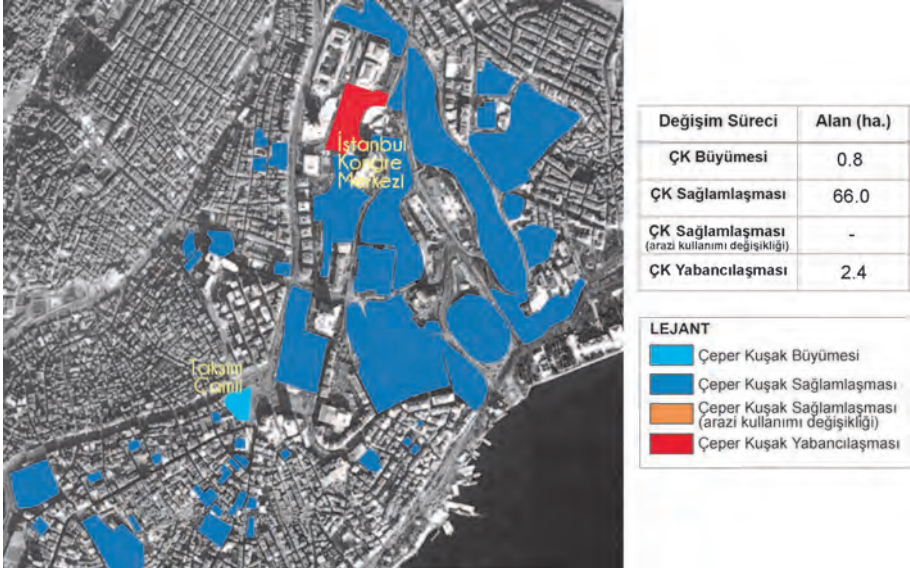
Şekil 9. Taksim-Pera çeper kuşak oluşum ve değişim süreci: 1937-1970 (Kaynak: Yazarlar tarafından oluşturulmuştur.)

Bölgenin 2006-2020 yıllarına ait çeper kuşak değişimine bakıldığında, incelenen önceki yıllara kıyasla daha az bir değişiklik yaşandığı görülmektedir. (Şekil 11) Arazi kullanımı değişikliği yoluyla çeper kuşak sağlamaşması sürecinden geçen hiçbir alan bulunmamakla birlikte, 66 ha. büyüklüğündeki alan mevcut çeper kuşak arazi kullanımını koruyarak geçirdiği çeper kuşak sağlamaşması ile öne çıkmaktadır. 2009 yılında, 2.4 ha. büyüklüğündeki çeper kuşak alanında inşa edilen İstanbul Kongre Merkezi, bu alana ticari fonksiyonları çekerek çeper kuşak yabancılaşmasına sebep olmuştur. Taksim Meydanı'ndaki alanda inşası hâlâ devam eden yeni Taksim Camii, dini alan kullanımıyla çeper kuşak büyümesi olarak değerlendirilmektedir.

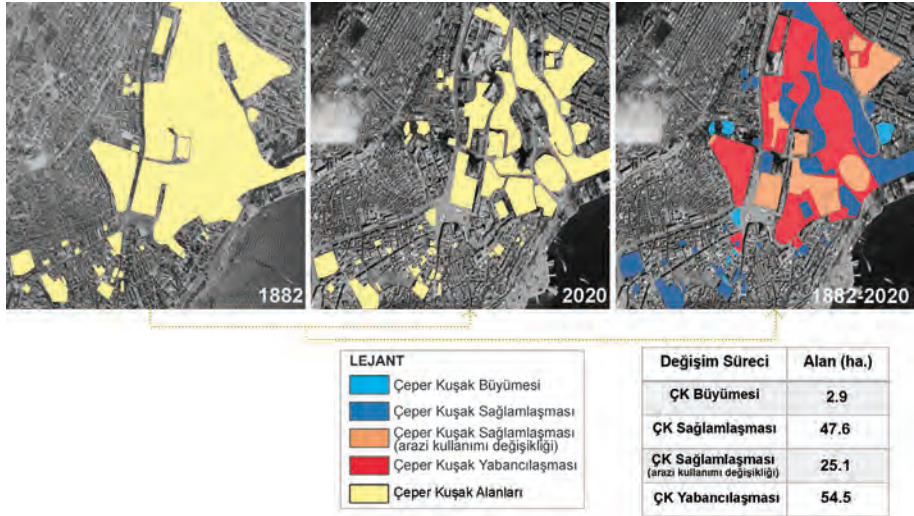
Bu çerçevede; Taksim-Pera bölgesinde 1882 yılından 2020 yılına kadar yaşanan değişikliklere bakıldığında, 54.5 ha. büyüklüğüyle “çeper kuşak yabancılaşması” ve 47.6 ha. büyüklüğüyle “çeper kuşak sağlamaşması” süreçlerinin baskın olduğu görülmektedir. (Şekil 12) Bununla birlikte, 25.1 ha. büyüklüğünde alan da arazi kullanımı değişikliği ile çeper kuşak sağlamaşmasına uğramaktadır. Bu süreçlere kıyasla çeper kuşak büyümesine ise, yalnızca 2.9 ha. büyüklüğündeki alanda rastlanmaktadır. Çalışma kapsamında incelenen süreç içerisinde (1882-2020), az miktarda görülen çeper kuşak büyümesi ve baskın olarak gerçekleşen çeper kuşak yabancılaşmasıyla, bölgedeki toplam çeper kuşak alanının azaldığı görülmektedir.



Şekil 10. Taksim-Pera çeper kuşak oluşum ve değişim süreci: 1970-2006 (Kaynak: Yazarlar tarafından oluşturulmuştur.)



Şekil 11. Taksim-Pera çeper kuşak oluşum ve değişim süreci: 2006-2020 (Kaynak: Yazarlar tarafından oluşturulmuştur.)



Şekil 12. Taksim-Pera çeper kuşak oluşum ve deđişim süreci: 1882-2020 (Kaynak: Yazarlar tarafından oluşturulmuştur.)

Deđerlendirme ve Sonuç

Çeper kuşak çalışmalarının uygulama projelerindeki önemi ve planlama pratiđine uygun olup olmadıđı tartıřılsa da çeper kuşak çalışmalarına duyulan ilgi son zamanlarda artış göstermektedir. Kentsel çeper kuşak alanları; dođal afetler, planlama politikaları çerçevesinde gerçekleştirilen plan ve projeler gibi tarihsel süreç içindeki gelişmelerden etkilenerak farklı kullanımlar kazanabilmektedir. Çeper kuşak gelişiminin tarihsel süreç içinde incelenmesi, kentin gelişimini anlamada gereklidir ve bu incelenme planlama kararları alınırken etkili ve yararlı olacaktır. Bu bağlamda tarihsel geçmiři ve ana büyüme aksları düşünöldüğünde İstanbul, kentsel çeper kuşak çalışmaları için zengin bir altlık sunmaktadır. 1800'lü yıllarda, kentin dış çeperini oluşturma özelliđini zaman içerisinde kaybederek büyük deđişikliklere uğrayan, eski ve yeni merkezi iş bölgelerinin birleşmesi ile řu anki halini alan Taksim-Pera bölgesi bu yönüyle kilit bölge olarak görölmektedir. Bu çalışma kapsamında, İstanbul'un orta çeper kuşak alanlarının bir parçasını oluşturan bu bölgenin çeper kuşak deđişimi tarihsel süreç içerisinde incelendiđinde, 1930'lara kadar çeper kuşak alanlarının büyük çođunluđunun sabit kalarak sağlamaşması görölmektedir. Bölgede izlenen bu sağlamaşma süreci, "mevcut çeper kuşak arazi kullanımının sabit kalması" ve "yeni bir çeper kuşak arazi kullanımı kazanılması" yolu olmak üzere iki farklı şekilde gerçekleşmektedir. Yeni bir çeper kuşak arazi kullanımı kazanılması yoluyla gerçekleşen çeper kuşak sağlamaşması, ađırlıklı olarak mezarlık alanlarının park ve bahçe kullanımına veya askeri alanların eğitim alanlarına dönüşmesiyle meydana gelmektedir. Bu dönemden sonra, 1937 tarihli Prost planı kararları başta olmak üzere Taksim'in birçok

yeni düzenleme ve planlama stratejisiyle meydan özelliği ve biçimine ulaşması, çeper kuşak alanları üzerinde önemli değişiklikleri beraberinde getirmiştir. Taksim Meydanı'nın şekillenmesi ile alan çevresinin daha cazip hale gelmesi, yeni gelişim alanlarını ve ticari fonksiyonları alan çevresine çekmeye başlamıştır. Bu gelişim alanlarının başlıca, park ve bahçe fonksiyonuyla çeper kuşak olma özelliği taşıyan alanlarda konumlanarak çeper kuşak yabancılaşmasına sebep olduğu görülmektedir. 1950'ler ve sonrasında, özellikle Gezi Parkı çevresindeki çeper kuşak alanları, bu alanda yeni gelişen oteller ile yabancılaşmaya uğramaya devam etmiştir. Böylece, çeper kuşak yabancılaşma sürecinin, boş alanlar veya park ve bahçe kullanımından konut veya ticari kullanıma geçiş sürecinde gerçekleştiği söylenilebilmektedir. Bu çalışma kapsamında, Taksim-Pera bölgesinde 1882 ve 2020 yılları arasında yapılan analizlerde, yeni çeper kuşak oluşumuna çok fazla rastlanılmamıştır. Zaman içerisinde büyük ölçüde yabancılaşmanın meydana geldiği ve yeni oluşumun çok fazla rastlanılmadığı bölgede, 1882 yılından günümüze kadar çeper kuşak arazi kullanımına sahip olan toplam alanın azaldığı tespit edilmiştir. Çeper kuşak olma özelliğini koruyabilen alanların ise, çeper kuşak sağlamlaşması yoluyla günümüze geldiği görülmektedir.

Bu çerçevede; çeper kuşak alanları, kentsel gelişim süreci ve yönü hakkında bilgi vermeleri ve tarihsel sürecin kentteki fiziksel izlerini incelemek adına imkân sunmaları dolayısıyla kentsel morfoloji alanındaki önemli bir kavram olarak karşımıza çıkmaktadır. Kentin gelişim süreci içerisinde alternatif kullanımlar kazanma potansiyeli taşıyan, yeşil alan planlamasıyla bütünleştirilerek kentteki ekolojik sürdürülebilirliğin sağlanmasına katkıda bulunabilen bu alanlar; tarihsel süreç içerisinde gelişen planlama politikaları çerçevesinde incelenerek koruma imar plan ve kararlarına dahil edilmelidir. Bu anlamda İstanbul'un orta çeper kuşak alanı olarak değerlendirilen Taksim-Pera bölgesinde yapılan bu çalışmanın, ileride yapılması beklenen daha kapsamlı çeper kuşak analiz ve koruma çalışmaları için başlangıç niteliği taşıdığına inanılmaktadır.

Not

1. Bu çalışma, İTÜ Fen Bilimleri Disiplinlerarası Kentsel Tasarım Yüksek Lisans Programı'nda Prof. Dr. Ayşe Sema Kubat tarafından yürütülmekte olan "Urban Morphology" dersi kapsamında hazırlanmış ve geliştirilmiştir.

Kaynaklar

Barke, M. (1982). Beyond the urban growth map: suggestions for more analytical work in urban morphology. *Teaching geography*, 7(3), 111-115.

Barke, M. (1990). Morphogenesis, fringe belts and urban size: an exploratory essay, in Slater, T.R (ed.) *The built form of Western cities*, Leicester University Press, 97-279, Leicester.

Conzen, M.P. (2009). How cities internalize their former urban fringes: a cross cultural comparison. *Urban Morphology*, 13, 29-54.

Ducom, E. (2008). Fringe belt analysis in France: A Conzenian approach to urban renewal, *Environment and Planning B: Planning and Design*.

Gu, K. (2010). Exploring the fringe belt concept in Auckland: An urban morphological idea and planning practice. *New Zealand Geographer*, 66, 44-60.

Hazar, D. ve Kubat, A.S. (2012). Fringe belts in the process of urban planning and design: comparative analysis of Istanbul and Barcelona, *Journal of A/Z, Istanbul Technical University*, 12/1, 53-65.

Kubat, A.S ve Hazar, D. (2018). İstanbul'un Çeper Kuşak Gelişim Süreci, "Değiş-Kent" Değişen Kent, Mekân ve Biçim Türkiye Kentsel Morfoloji Araştırma Ađı II. Kentsel Morfoloji Sempozyumu, 693-711.

Karaulan, D. ve Kubat, A.S: (2018). Analyzing fringe belt phenomenon in the historico-geographical structure of Milan, Italy, *ICONARP-International Journal of Architecture & Planning*, 6 (2), 304-332.

Kuban, D. (1996). İstanbul, Bir Kent Tarihi, Türkiye Ekonomik ve Toplumsal Tarih Vakfı, İstanbul.

Kubat, A.S. (1999). The morphological history of Istanbul, *Urban Morphology*, 3(1), 28-41.

Kubat, A.S. (2019). Exploring the Fringe-Belt Phenomenon in a Multi-Nuclear City: The Case of Istanbul. *ICONARP International Journal of Architecture and Planning*, 7(Special Issue "Urban Morphology"), 95-134. doi:10.15320/iconarp.2019.83

İstanbul Büyükşehir Belediyesi Şehir Haritası. 18 Mayıs 2020 tarihinde <https://sehir-haritasi.ibb.gov.tr> adresinden erişildi.

Taksim-İstanbul Research Institute – Google Arts & Culture. (n.d). 15 Haziran 2020 tarihinde <https://artsandculture.google.com/exhibit/taksim-istanbul-research-institute/PAICzpgA-6ypJg?hl=en> adresinden erişildi.

Ünlü, T. ve Baş, Y. (2016). Multi-nuclear growth patterns in a rapidly changing Turkish city: a fringe belt perspective, *Urban Morphology*, 20(2), 21-107.

Whitehand, J.W.R. (2005). Urban morphology, urban landscape management and fringe belts, *Urban Design* 93, 19-21.

Whitehand, J.W.R. ve Morton, N.J. (2006). The fringe belt phenomenon and socioeconomic change, *Urban Studies*, 43, 66-2047.

Whitehand, J.W.R. Gu, K. Whitehand, S. (2011). Fringe belts and socioeconomic change in China, *Environment and Planning B: Planning and Design* 38, 41-60.