



Gesi Vadisi üzerinden Kültürel Sürekliliğinin Belgelenmesi ve Değerlendirilmesi: Kayseri, Mancusun (Yeşilyurt) Mahallesi

Bahar ELAGÖZ TİMUR, Özlem KEVSEROĞLU DURMUŞ, Nilüfer BATURAYOĞLU
YÖNEY, Burak ASİLİSKENDER

Abdullah Gül Üniversitesi Mimarlık Fakültesi Mimarlık Bölümü
bahar.timur@agu.edu.tr, ozlem.kevseroglu@agu.edu.tr, nilufer.yoney@agu.edu.tr, burak.
asiliskender@agu.edu.tr

Özet: Değişen ve gelişen dünyada kentsel alanların hızla büyümesi ve kırsal alanların terk edilmesi, bunların büyüyen kentlerin çeperinde baskısı altında kalması ya da kentsel alan içinde kaybolması ile sonuçlanmaktadır. Tarihsel süreçte köylerdeki yaşam izlerini taşıyan kültürel katmanlar, günlük yaşam biçiminin olduğu bir sahne ve yaşamın temsil alanı olarak değerlendirilebilir. Oluşturdukları dönemin kültürünü, toplumsal yapısını, yapım teknolojilerini ve çevreyle etkileşimini yansıtan bu katmanlar dönüştürülebilir devingen bir bütün ortaya koymaktadır. Geleneksel yapım tekniği, mimari alışkanlıklar ve yerel malzemeyle oluşturulan, temelde işleve bağlı ve sürdürülebilir nitelikteki kırsal kültür mirasının anlaşılması, belgelenmesi ve korunması bir sorun olarak karşımıza çıkmaktadır. Kayseri İli, Melikgazi İlçesi, Gesi Vadisi içinde yer alan Mancusun (Yeşilyurt) yerleşimi, kent merkezine 18km mesafede ve gelişen kentsel konut alanları ile komşudur. Vadi coğrafi olarak içindeki tarihi köyleri, kentle birleşmekten korumaktadır. İçindeki anıt yapıların tarihinin Selçuklu Dönemine kadar ulaştığı öne sürülen Mancusun’un, 16. yüzyılda %95 oranında gayrimüslim nüfusa sahip olduğu ve Ermeni, Rum ve Türklerden oluşan ortak yaşam kültürünü 20. yüzyılın ilk yarısındaki sosyo-politik dönüşümlere kadar koruduğu bilinmektedir. Günümüzde daha çok mevsimlik bir yerleşim olarak kullanılan alanda, tarihi doku morfolojik özelliklerini halen korumakta ve zaman içindeki dönüşümünü yansıtmaktadır. Bu çalışma, yerleşimin geleneksel morfolojisi ile dönüşümünü anlamayı amaçlamaktadır. Böylece, büyüyen kentin tehdidi altında bulunan kırsal mimarlık mirası – geleneksel doku, mimari özellikler ve yapım sistemi, peyzaj ve yaşam kültürü – hakkında ipuçlarının ortaya çıkacağı açıktır. Kırsal yerleşim alanına ilişkin eski harita bulunmaması nedeniyle, araştırma yöntemi mevcut dokunun analiz ve envanteri ile bunların yazılı belge ve bilgilerle desteklenmesine odaklanmıştır. Bu kapsamda, topografya, bahçe, parsel ve sokak ilişkileri ve tipolojileri incelenmiş, yapı adası ve parsel özelindeki dönüşümler irdelenmiştir. Böylece yerleşime özgü mahalle, meydan, sokak, alt geçit, bağ-bahçe kültürü, kamusal ve özel alan, yapı, mekân kurgusu, açık ve kapalı alan ilişkilerine ve bunların zaman içindeki değişim ve dönüşümüne yönelik bulgulara ulaşılmıştır.

Anahtar Kelimeler: Kayseri, Mancusun (Yeşilyurt), kırsal yerleşim ve morfoloji, tarihi yerleşimler, kırsal mimarlık mirası



Giriş

Mancusun (Yeşilyurt) yerleşimi, Gesi Vadisinin Kayseri-Sivas Yoluna açılan kuzey ucunda yer alan, kent merkezinden 18km uzaklıkta tarihi bir köydür. Kentin kuzeydoğusunda yer alan Derevenk, Gesi ve Koramaz Vadileri, Orta Anadolu Platosunu kesen sulak ve verimli yarıklar olarak ortaya çıkar. Topografik özellikleri ve suyun varlığı, Kapadokya Bölgesinde olduğu gibi bu vadileri, plato üzerinden algılanmayan, saklı yerleşim alanları haline getirmiştir. Gesi Vadisinin yukarısında yer alan Nize'den (Güzelköy) kuzeye Gömeç Ovasına doğru akan Derepınar, bu vadinin ana su kaynağıdır. Erciyes Dağına yakın olmayan bu bölgedeki sular, genel olarak Koramaz Dağından gelmektedir. Vadilerin yamaçlarına yerleşen ve bağ-bahçeleri vadi tabanında suya yakın konumda yer alan yerleşimler, deniz seviyesinden 1250-1350m yukarıda ancak vadi içinde bulduklarından platoya göre daha nemli ve ılıman bir iklime sahiptir.

Kayseri ve çevresinde ilk yerleşimlerin Neolitik Döneme kadar uzandığı, Eski Çağda ise Kaniş-Karum Hitit kenti ve Asur ticaret kolonisinin, vadilerin 25km kadar kuzeydoğusunda Gömeç Ovasında yer aldığı bilinmektedir. Ancak ovada bugün mevcut kırsal yerleşimler, genel olarak daha yakın tarihlidir. Vadilerde ise, kaya oyma mezar ve yerleşimlerle başlayan kültürün (Kayseri Yeraltı Yapıları Envanteri, 2017), zenginleşerek varlığını günümüze dek sürdürdüğü izlenmektedir. Kayseri ve çevresinde, 20. yüzyılın ilk yarısında gerçekleşen sosyo-politik dönüşümlere dek gayrimüslim ve Müslüman nüfusun bir arada yaşadığı ve farklı yerleşimlerde farklı dönemlerde farklı etnik kimliklerin öne çıktığı bilinmektedir. 16. yüzyıla tarihlenen Tapu Tahrir Defterleri ile 17. yüzyıla tarihlenen Cizye Defterlerine göre, Koramaz Nahiyesi olarak tanımlanan bölgede yaşayanların yaklaşık 2/3'ü gayrimüslimdir. Bu dönemde Mancusun özelinde nüfusun %95 oranında gayrimüslim olduğu belirtilmektedir. (İnbaşı, 1992) 1831-1860 tarihli Nüfus Yoklama Defterine göre, bu dönemde Mancusun'da Müslüman nüfus artmış ve toplam nüfusun çoğunluğunu oluşturur hale gelmiştir. Gayrimüslim nüfus ise Ermenilerden ibarettir. (Keskin, 2000) 1834 tarihli Temettuat Defterleri, bu bilgileri destekler niteliktedir. Bu dönemde Mancusun bölgedeki en büyük Müslüman nüfuslarından birine sahiptir ve taşınmazlara ilişkin vergi gelirleri listesinde de üst sıralarda yer almaktadır. (Demir, 1999) 1900/1901 tarihli bir Salnameye göre, Kayseri Livasının nüfusunun 1/3'ü gayrimüslimdir. (Beşbaş, 2006) 20. yüzyılda ise, 1915 Tehcirinde Ermeni nüfusun büyük bölümünün göçe zorlandığı, 1918'de memleketlerine dönemlerine izin verilen nüfustan, Kayseri ve çevresindeki yerleşimlere dönenlerin bir bölümünün ise yöreden olmadığı bilinmektedir. (Yel ve Demirtaş, 2007) 1925/1926 tarihli bir Salnameye göre, gayrimüslim azınlık oranı %2'ye kadar düşmüştür. (Beşbaş, 2006) Günümüzde gayrimüslim nüfus barındırmayan Mancusun'daki son ailelerin de 1950'lerde İstanbul'a ve yabancı ülkelere göç ettiği anlatılmaktadır. Diğer yandan yerleşimin nüfusunun 1955-2000 yılları arasında değişmeden kaldığı izlenmektedir. Günümüzde yerleşim daha çok mevsimlik olarak kullanılmakta, ev sahipleri yaz aylarında köye gelmekte ve kış aylarını Kayseri Merkez ya da komşu İldem toplu konut alanında, veya diğer büyük kentlerde, hatta yurtdışında geçirmektedir.

Temel etkinlikler olan tarım, bahçecilik ve hayvancılığa ek olarak, bölgede geçmişte pamuklu ve ipekli dokuma, halı üretildiği belirtilmektedir. (Cömert, 2008) Gerçekleştirilen sözlü görüşmelerde, Mancusun'un vadi ağzındaki konumu nedeniyle akarsuyun yayıldığı, dolayısıyla manda beslenen az sayıdaki yerleşimden biri olduğu belirtilmiştir. Özellikle yaşlı ceviz ağaçlarının bulunduğu ve geçmişte üzümlerden şarap üretiminin yaygın olduğu

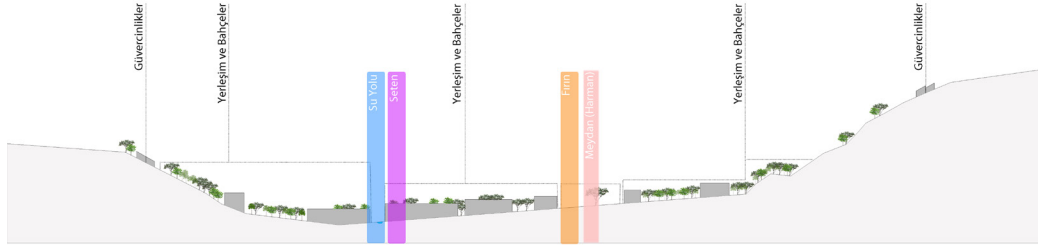


anlatılan yerleşimde, bahçe tarımı halen devam etmektedir. Ayrıca vadi yamaçlarının üst kısımlarında yer alan ancak günümüzde kullanılmayan güvercinlikler dikkat çekicidir.

Mancusun: Yerleşim Özellikleri

Yaygın tarımsal etkinlikler ve kentin çeperindeki konumu nedeniyle kırsal olarak tanımlanan Mancusun'daki yerleşim dokusu aslında sokak ve sokak cephesi oluşturan, açık alanları görece düşük oranda, tek ve iki katlı bir tarihi kent morfolojisi göstermektedir. Vadi tabanındaki akarsu nedeniyle, bağ ve bahçeler bu bölgeye yerleşirken, konutlar daha çok topografik olarak elverişli yamaçları seçmiştir. Böylece cephelerin güneş ve rüzgara yönelmesi mümkün olmuştur. Genel olarak güneye bakan cephelerin tercih edildiği ve bu nedenle Mancusun dahil Gesi Vadisindeki hemen tüm yerleşimlerde vadinin kuzey yamacının tercih edildiği izlenmektedir. Topografyayı izleyen yollar, eğime paralel yönde uzanmakta, eğime dik kısa bağlantı yolları ise eğimin fazla dik olduğu kısımlarda merdivenli olarak çözülmektedir. (Şekil 1)

Vadi yamaçlarının platoya ulaştığı dik ve ulaşılması daha güç kısımlarda ise güvercinlikler yer almaktadır. Rekreatif değil tarımsal bir faaliyet olduğu anlaşılan yaban güvercini besiciliği, bugün Gömeç Ovasındaki sulak alanların kuruması nedeniyle güvercin sayısındaki azalmaya bağlı olarak sona ermiş olmakla birlikte, 20. yüzyılın ortalarına kadar önemli bir besin ve gelir kaynağı olma niteliğini sürdürmüştür. Günümüzde çoğunluğu boş olan bacalar yöreye özgün bir karakter vermektedir. Bunların altında yer alan kaya oyma mağara kümeslerin bir bölümünün aslında mezar olarak inşa edilmiş olduğu öne sürülmüştür (Kayseri Yeraltı Yapıları Envanteri, 2017).



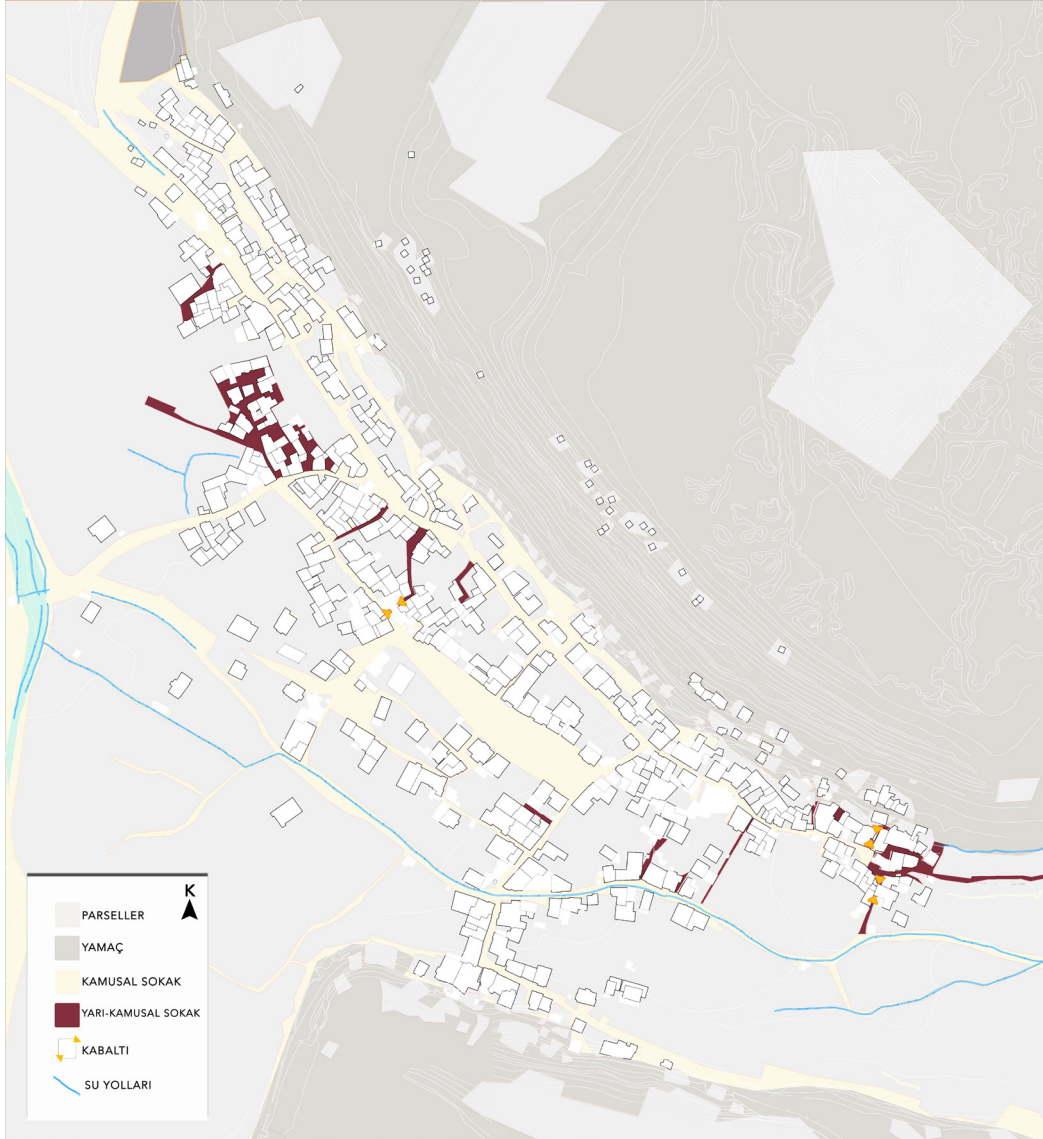
Şekil 1. Kayseri Mancusun (Yeşilyurt) yerleşimi şematik kesiti.

Yamaca paralel yolların vadi tabanında su kanalları da içerdiğinden daha geniş olarak düzenlendiği izlenmektedir. Yamaçlardaki yollar ise görece daha dar ve yapıların gölgesindedir. Yamacın en dik kısmında yer alan yollar patikaya dönüşmüştür ve buradaki parsellerin sınırlı sayısı nedeniyle nadiren kullanılmaktadır. Güvercinliklere ulaşan yollar ise artık izlenemez hale gelmiştir. (Şekil 2) 17. yüzyıllara ait sicillerde iki farklı tipte yoldan bahsedildiği izlenmektedir: Halka açık ya da kamusal yollar (*tarik-i âmm*) ve özel yollar (*tarik-i hâs*). Geçit hakkı olarak tanımlanabilecek bu özel yollar, doğrudan sokağa çıkışı olmayan iki ya da daha fazla parsel ya da konut tarafından kullanılan geçitlerdir ve komşuların kendi aralarında vardığı özel anlaşmalar sonucu ortaya çıkmış olmalıdır. Miras hakkıyla bölünen parsellerde özel ortak mülk olabilecekleri gibi yarı kamusal nitelik taşıyabildikleri de düşünülmektedir. (Faroqi, 2014: 76-77) Mancusun sokak dokusunda da bu iki tipte yol ve geçide rastlanmıştır. Özel yollardan bazılarını, sokaktan bir kapıyla ulaşılmaktadır ve çıkmaz olarak düzenlenmişlerdir. Dolayısıyla bu örneklerin, büyük olasılıkla geçidi kullanan parsellerin ortak mülkiyetinde oldukları öne sürülebilir.



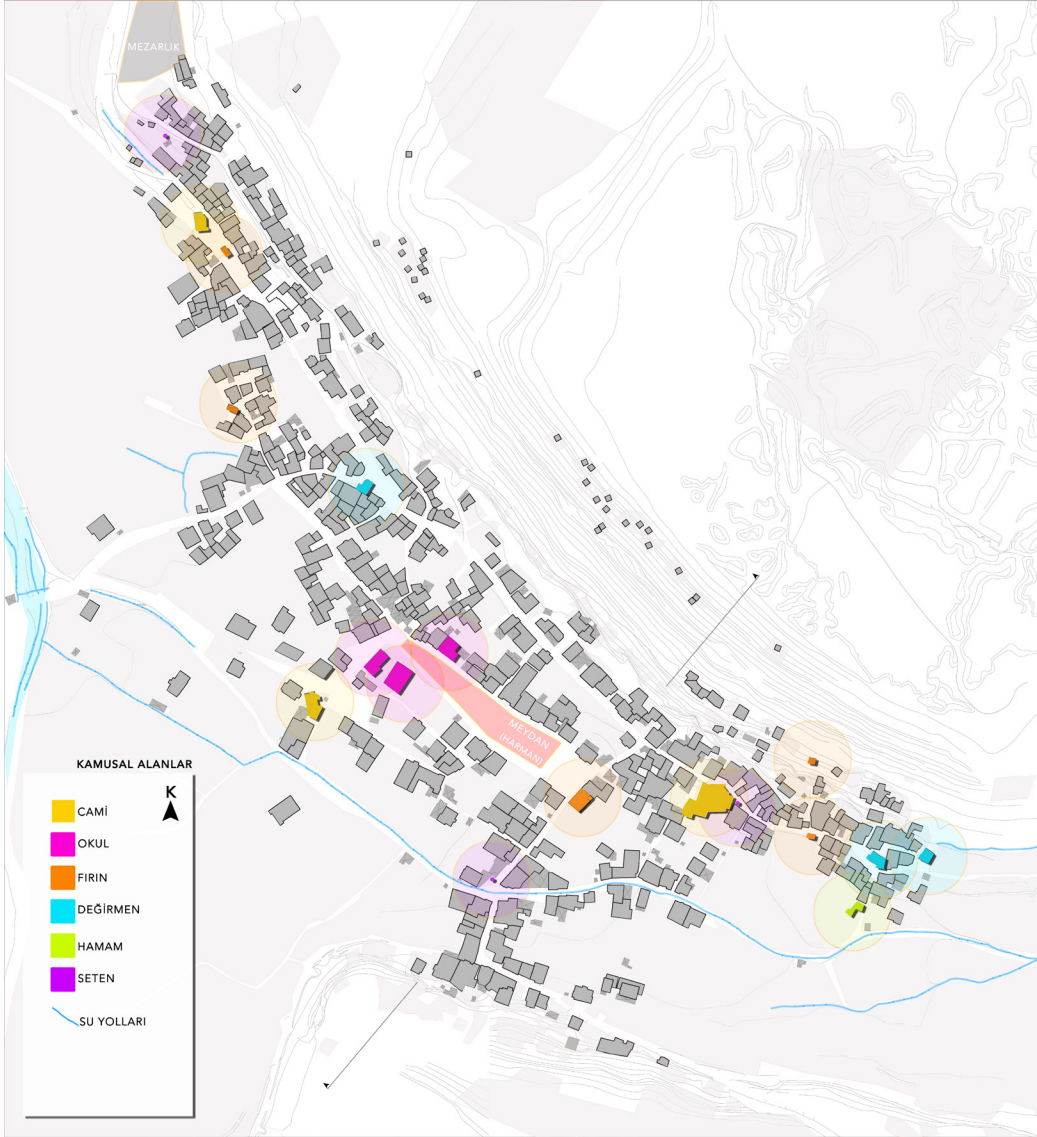
Çıkmazlara ve özel geçitlere ek olarak, yörede “kabaaltı” olarak tanımlanan ve konutların üst katlarının altından geçen yollar da mevcuttur. (Şekil 2) Genelde eğimin başladığı ya da sonlandığı topografik noktalarda izlenen bu geçitler farklı coğrafyalardaki tarihi kentlerde de rastlanan bir özellik olarak karşımıza çıkmaktadır. Yerleşime ait farklı siciller ve tapu kayıtlarının incelenmesi, bunların mülkiyet hakları ve kamusalıkları konusunda fikir verebilir.

Sokaklar ve su yollarına ek olarak yerleşimin merkezinde, çevredeki diğer yerleşimlerde de izlenen bir harman meydanı yer almaktadır. Ayrıca dini yapıların önünce meydanlaşmalar izlenmekteyse de, bunlar görece çok küçüktür. (Şekil 3) Kamu yapıları bakımından, geçmişte sadece Ermeni ve Müslüman nüfusa ev sahipliği yaptığı bilinen Mancusun’da, kaynaklarda üç kilise bulunduğu belirtilmekteyse de, bunların hiçbiri günümüze ulaşmamış ve konumlarını belirlemek mümkün olmamıştır. Günümüzde mevcut üç cami görece yeni yapılardır ve birinin 12. yüzyılda inşa edildiği öne sürülmekle birlikte, ilk yapılış tarihleri hakkında güvenilir bilgi elde etmek mümkün görünmemektedir.



Şekil 2. Kayseri Mancusun (Yeşilyurt) yerleşimi planı: sokaklar ve su yolları.

Mevcut iki okul yapısından biri Cumhuriyet Döneminde inşa edilmiştir. Görece daha eski yapının ise bir azınlık okulu olabileceği düşünülmektedir. Diğer ortak yapı ve etkinlikler arasında, yenilenecek günümüze ulaşan beş mahalle fırını, günümüzde yıkılmış ve kullanılmaz halde üç su değirmeni ile zaman zaman kullanıldığı belirtilen ancak işlevini yitirmek üzere olan üç seteni hatırlatmak gerekir. Kayseri ve Ankara'yı karşılaştıran Faroqhi (2014), Ankara evlerinde fırın bulunurken, Kayseri evlerinde fırın bulunmadığını, bu işler için ticari fırınların kullanılmış olabileceğini öne sürmüştür. Ancak, çevredeki farklı yerleşimlerde ticari fırınlar değil ortak mahalle fırınlarından yararlandığı izlenmektedir. Tanımlanabilen son ortak yapı, konumu bilinen ancak günümüze harabe olarak ulaşan ticari bir hamamdır. Su kanallarından yararlanabilecek biçimde yerleşimin düzlük kısmında olduğu belirlenen yapı, boyut olarak küçük bir köşk hamamı niteliğindedir ve daha kapsamlı bir köşkten arta kalarak son yüzyılda ticari kullanıma geçmiş olması da mümkündür.



Şekil 3. Kayseri Mancusun (Yeşilyurt) yerleşimi planı ve kamusal alanlar.

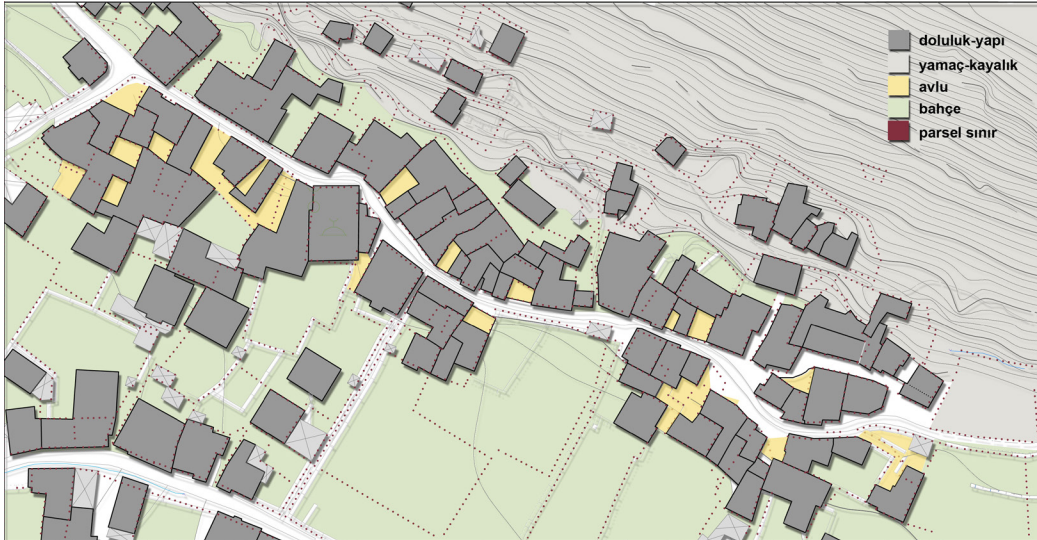
Mancusun: Parsel ve Konut Morfolojisi

16. yüzyılda %95 oranında Ermeni nüfusu içeren, 17. yüzyıldan 19. yüzyılın sonunda dek bu oranın en çok %35'e ve 1925/1926'da %2'ye düştüğü izlenen Mancusun'da gerçekleştirilen sözlü çalışmalarda farklı etnik ya da dini gruplara ait mahalle bulunup bulunmadığını belirlemek mümkün olmamıştır. Anlatılardan elde edilen izlenim, farklı grupların genel olarak bir arada yaşadığı, ancak bazı mahallelerde bir grubun oranının daha yüksek olduğu yönündedir. Kiliselerin yerinin henüz belirlenememiş olması da bu demografik dağılımın anlaşılmasını engellemektedir. Nüfusta yaşanan değişimin morfolojiyi ister istemez etkilediği açıktır. Yerleşimde halen boş, terk edilmiş, hatta yıkılmış çok sayıda ev vardır. Kullanılan konutlar ve üzerinde bulunduğu parseller ise miras yoluyla bölünmüştür. Alana ait eski harita ya da hava fotoğrafı bulunmaması nedeniyle parsel ve konut özelinde gerçekleşen morfolojik değişimin araştırılması ve anlaşılması



amacıyla, parsel ve yapılar incelenerek, karşılaştırmalı çalışmalarla değerlendirme ve yorumlara ulaşılmıştır.

Tanımlanabilen iki farklı parsel ve konut tipolojisi vardır. Mevcut dokunun kuzeyinde dik yamaç oluşturan ana kaya içindeki oyuklar ise büyük olasılıkla daha eski dönemlere ait yerleşim izleridir. Ancak bu kaya oyma mekanlar günümüze dek ağırlıklı olarak depo, ahır ve şirahane gibi servis işlevleriyle kullanıldığı için bunların özgün düzen ve mekan özelliklerini tanımlamak güç görünmektedir. Kaya oyma mekanlar dışında izlenen iki temel tipoloji yamaç ve düzlük yerleşimi ya da parseli olarak ele alınabilir. Yamaçta oluşturulan set veya sokaklar üzerinde yer alan konutlar, genellikle sokağa dik dar ve derin parsellere yerleşmiştir. Açık ya da yarı açık alanlar daha sınırlıdır ve sokak cephesi neredeyse yoğun bir tarihi kentte izlenebilecek bitişik nizam yerleşim izlenimi vermektedir. (Şekil 4) Düzlüğe inildiğinde yapıların yan veya arkasında geniş bahçeler ortaya çıkmakta, parseller kareleşmekte ve konut taban/oturma alanları genişlemektedir. Başka bir deyişle, parsel içinde açık alan miktarı hatırı sayılır oranda artmakta ve müstemilatlar ortaya çıkmaktadır.



Şekil 4. Kayseri Mancusun (Yeşilyurt) yerleşimi: kuzeydoğu bölgesinden detay.

17. yüzyılda Ankara ve Kayseri kent merkezleri karşılaştıran Faroqhi (2014: 83-141), Kayseri’de orta halli mülk sahiplerine ait konutların genellikle tek katlı ve avlulu, ayrıca ahır, mutfak ve kışık odalar gibi avluluyla doğrudan ilişkili mekanlar içerdiğini belirtmekte ve bu farkı surlarla sınırlı Ankara’da nüfusun daha yoğun biçimde yerleşmek zorunda kalmasına bağlamaktadır. Bu tipolojiden yola çıkarak, Kayseri çeperinde yer alan Mancusun gibi Derevenk, Gesi ve Koramaz vadileri yerleşimlerinde de ilk konutların parsellere tek katlı ve avlulu olarak yerleştiği öne sürülebilir. Ancak zaman içinde dokunun yoğunlaşması nedeniyle üst katlar ortaya çıkmış ancak avlular varlıklarını sürdürmeye devam etmiş olmalıdır. Gerçekten de incelenen üst katların büyük bölümü 19. yüzyılın ikinci yarısı ile 20. yüzyıla tarihlenmektedir. Yapıların çoğunun üzerinde tarih yazıtları bulunmakta ve tarihsiz örnekler için de güvenilir bir karşılaştırmalı çalışma ve kronoloji oluşturulmasına olanak vermektedir. Çok az sayıda, 19. yüzyılın yarısına tarihlenen iki katlı (*fevkanı*) konuta da rastlanmıştır.

Bu saptamadan yola çıkarak, konutların ihtiyaca göre yükselerek kullanım alanının arttığı



öne sürülebilir. Bu öneri, son yüzyılda miras nedeniyle gerçekleşen bölünmelerden bağımsız biçimde, konutları bir bütün olarak ele alarak şematize edilmiştir. (Şekil 5) Faroqhi'nin sicil kayıtlarına dayanarak sunduğu bulgular, yapıların incelenmesiyle elde edilen bulgularla büyük oranda örtüşmektedir. Zemin katta avlu ve ahır kapıları ile avluyla ilişkili kışlık odalar, tokana ve mutfaklar, samanlık ve depolar gibi servis hacimleri yer almakta, merdivenlerin de avluda açık alanda olduğu bulgusuyla daha sonra inşa edildiği desteklenen üst katlar ise daha nitelikli yaşam mekanları barındırmaktadır. Dokunun düz toprak damlı olması, üst kat oluşturulduğunda, zemin kata ait çatıların çardak, hayat ya da teras olarak kullanılmasına olanak vermiş olmalıdır. Ayrıca üst katların, manzara, güneş ve rüzgâra açık olmaları nedeniyle, tercih edilen yaşam katları haline geldiği ve genellikle kısmi bir çıkma ile sokağa uzandığı izlenmektedir.



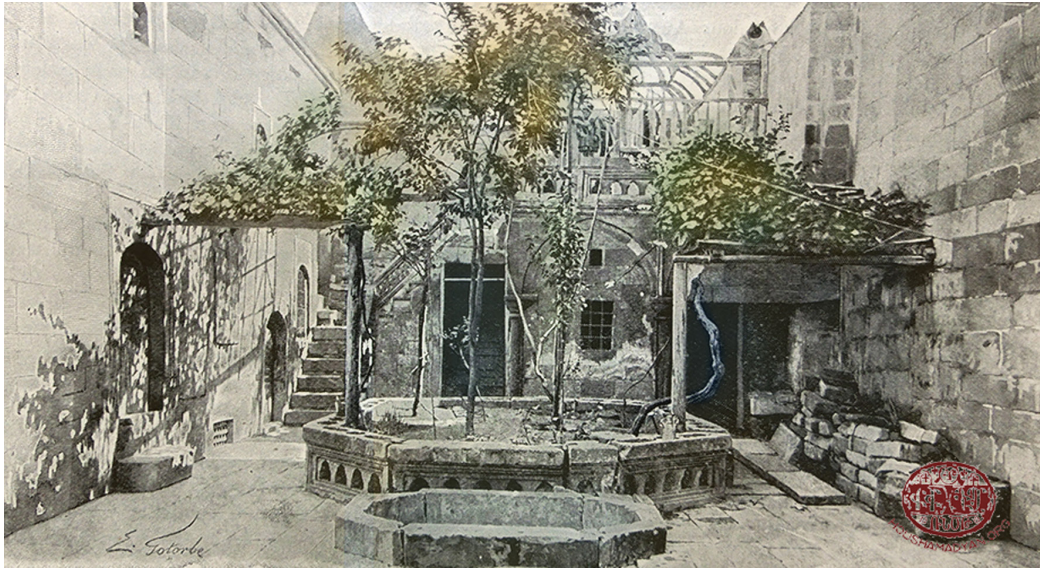
Şekil 5. Kayseri Mancusun (Yeşilyurt) yerleşimi: parsel/konut tipolojisi ve morfolojisi; yamaç yerleşimi Tip 1 (üst) ve düzlük yerleşimi Tip 2 (alt) olarak sınıflanmıştır.

Yüksek avlu duvarları içeren yamaç yerleşimine (Tip 1) ait sokak cepheleri, dışarıdan neredeyse bitişik nizam olarak algılanmaktadır. (Şekil 8) Bu parsellerde genellikle tek bir avlu vardır ve eğim nedeniyle bahçe yoktur. Topografyaya uygun olarak, sokaktan geride kalan ancak sokak kotunda yer alan parseller, belki ilk yerleşim düzeninde, belki de sonradan gerçekleşen bölünmeler nedeniyle çıkmaz sokaklardan ya da ortak mülk niteliği taşıyan geçitlerden ulaşılır hale gelmiştir. Bu alanda üst kote çıkan, eğime dik sokaklar, dar, dik ve genellikle basamaklıdır. (Şekil 4 ve 7) Eğim ve parsel düzeninin gerektirdiği noktalarda kabaaltılar oluşturularak üst katlar kullanılır hale getirilirken, sokağın devamlılığı sağlanmıştır. (Şekil 9)

Düzlük yerleşimine (Tip 1) ait sokak cepheleri ise, sokağın bu bölgelerde daha geniş olması nedeniyle avluları ve bahçeleri algılatır niteliktedir ve dışarıdan daha seyrek bir



doku izlenimi vermektedir. Oranları kareye yaklaşan parseller içinde sıklıkla birden fazla avluya rastlanmaktadır. Faroqhi'nin (2014) incelediği örneklerde çift avlulu ya da iç ve dış avlulu olarak tanımlanan bu tipolojinin, yine çeper yerleşimlerinde tekrarlandığı izlenir. Bunlar, mutfak, ahır, depo gibi müştemilatları içeren servis avlusu (dış avlu) ve yaşam mekanlarının açıldığı yaşam avlusu (iç avlu) olarak değerlendirilebilir. Bu avluların sokaktan ayrı girişleri bulunmakta (Şekil 5) ya da parselin konumuna göre bazı örneklerde dış avludan eve, evden iç avluya geçildiği izlenmektedir. Kare parsel ve çift avlu düzeni, düzlükte daha geniş, görkemli ve gösterişli konutların ortaya çıkmasına olanak vermiştir. Bu durumun mülk sahipleri bakımından daha zengin ve toplumsal olarak üst sınıflara ait aileleri yansıttığı öne sürülebilir. (Şekil 6)



Şekil 6. Kayseri 'de bir Ermeni evinin iç avlusu (Chantre, 1899).

Ayrıca bu geniş parsellere bitişik ya da doğrudan parçası olan ve açık ya da yarı-açık yaşam alanı olarak tanımlanan avlulardan farklı bitki yetiştirilen geniş bahçeleri de bulunmaktadır. Düzlükte suyun mevcudiyeti ve su kanalları ile evlere kadar getirilmesi bu olanağı sağlamış olmalıdır. Bu konutların üst katlarında çardak ya da veranda olarak değerlendirilebilecek, üzeri örtülü geniş teraslar yer almaktadır. Doğrudan sokağa bakan bu yarı-açık mekanlar, hayat ya da sofa olarak değerlendirilmek için fazla büyük ve sokakla ilişkisi bakımından neredeyse yarı-kamusaldır. (Şekil 10) Bu alanların, erkek misafirlerin kabul edildiği “tabhane” olarak tanımlanan kapalı mekanlarla ilişkili yazlık mekanlar olduğu düşünülebilir. Faroqhi'nin (2014: 107-117) Kayseri kent merkezinde incelediği gerek Müslüman gerek gayrimüslim mülk sahiplerine ait konutlarda, ağırlıklı olarak (%75-85 oranında) evin diğer odalarından farklılaşan bir tabhane bulunduğu göz önüne alınacak olursa, bu geleneğin izleyen yüzyıllarda da devam ettiği kabul edilebilir. Ancak düzlükte yer alan bu büyük parsel ve konutlar, özellikle 20. yüzyılın ikinci yarısında bölünerek birden fazla konuta dönüştürülmüş ve özgün mekân düzeni ve morfolojisini yitirmiştir. Bölünme nedeniyle yoğunlaşan nüfusun ihtiyaçlarını karşılamak üzere, avluların üzerinin kapatılarak giriş ve servis hacimlerine dönüştürüldüğü, üst katlardaki çardak veya verandaların da etrafı duvarlarla çevrilerek oda haline getirildiği izlenmektedir. Parsel ve konutlar birlikte incelendiğinde, özgün mekân düzeni ve morfolojiye ilişkin ipuçları



yakalanabilmektedir. Akarsu seviyesine yakın olan düzlük alanlarda ayrıca zeminin hızla dolduğu izlenmektedir. Dolayısıyla parsel ve konutun günümüzdeki sokak seviyesi ile ilişkisi, kronolojiye yönelik ipuçları vermektedir; izlenen en eski yapılara ait zemin kat servis hacimleri, mevcut sokak kotununun 1-1,50m altındadır ve kullanılamaz hale gelmiştir.



Şekil 7 ve 8. Kayseri, Mancusun: Eğimli yerleşimden, eğime dik (sol) ve eğime paralel (sağ) birer dar sokak örneği (© B. Elagöz Timur).



Şekil 9 ve 10. Kayseri, Mancusun: Eğimli yerleşimden bir “kabaaltı” örneği (sağ) ve düzlükte yerleşimden çardaklı/verandalı büyük bir konut örneği (© B. Elagöz Timur).

Sonuç

Mancusun (Yeşilyurt) yerleşimindeki konutların en azından 15. yüzyılın sonundan beri mevcut bulunduğu ve bu dönemde ağırlıklı olarak bir Ermeni yerleşimi olduğu yazılı



kaynaklardan anlaşılmaktadır. Ermeni nüfusu 15. yüzyılın sonu ile 17. yüzyılın sonu arasında 500-1000 kişi civarındadır. (İnbaşı, 2007) İzleyen yüzyıllarda Müslümanların da buraya yerleştiği ve Ermenilerin zamanla azınlıkta kaldığı bilinmektedir. 19. yüzyıldaki Müslüman nüfus ve gayrimüslimler için sunulan oran göz önüne alındığında, yerleşimlerde yaşayanların sayısının 1,500-2,000 kişiye ulaştığını öne sürmek mümkündür. (Keskin, 2000) Faroqhi (2014: 55-62) Kayseri kent merkezi nüfusunun 16. yüzyılın sonlarında 33 bin kişi kadar olduğunu ve kentin başkent hariç tutulacak olursa Bursa’dan sonra Anadolu’daki en büyük kent olduğunu belirtmektedir. Bu nüfus Amsterdam, Utrecht, Kordoba, Barselona, Ferrara, Padova ve Mantova gibi Avrupa kentleri ile karşılaştırılabilir niteliktedir. 17. yüzyılın sonuna dek kent merkezi nüfusunda çeşitli değişiklikler ve göç nedeniyle azalma olmuş, 15-20 bin kişiye kadar azalan nüfus, 17. yüzyılın sonunda yeniden 30 bin kişiye ulaşmıştır.

Bu verilerle karşılaştırıldığında, Gesi Vadisindeki en kalabalık yerleşimlerden biri olarak önümüze çıkan Mancusun’un 2,000 kişiye ulaşan nüfusu daha iyi değerlendirilebilir. Celali isyanları ve güvensizliklerin sona ermesiyle artan nüfusun ve büyük olasılıkla miras yoluyla bölünmelerin dokuyu yoğunlaştırdığı, parsel ve yapı ölçeğinde gerçekleştirilen analizlerden izlenebilmektedir. Günümüzde 1,000 kişi kadar olan nüfus, yerleşimi ağırlıklı olarak mevsimlik kullanılmaktadır ve aralarında gayrimüslim azınlık kalmamıştır. Ayrıca mevcut aileler genellikle tek veya 2 kişi yaşayan yaşlılardan oluşmaktadır. Terk edilmiş harap konutların varlığı ve ailelerin azlığı, yerleşimin en kalabalık döneminde nüfusunun da 2-3 kat daha fazla olduğuna, belki de 2,500-3,000 kişiye ulaştığına işaret etmektedir.

Kayseri kent merkezinin kuzeydoğusundaki vadilerde izlenen yerleşim biçimi, büyük oranda yamaçları tercih eden ve eğime paralel sokaklar boyunca uzanan bir morfolojiye sahiptir. Eğimli alanlarda sokaklar ve parseller dar ve doku daha yoğun biçimde yapılaşmıştır. Daha az tercih edilen düzlük alanlar da ise daha geniş parseller ile parsel içinde daha büyük avlu ve bahçe gibi açık alanlara sahip büyük konutların var olduğu görülmektedir. Mancusun’da 2018 yılında gerçekleştirilen alan çalışmaları sonucu, morfolojik olarak iki ayrı tipte parsel ve konut olduğu belirlenmiştir. Bunlar eğimli ve düzlük alanlara yerleşimden kaynaklanan farklılıklar göstermektedir.

Alana ait eski harita ve/veya hava fotoğrafı bulunmadığından, ayrıca vadi yerleşimlerine ilişkin sicil ve tahrir defterleri henüz yayınlanmadığından, yöntem olarak Kayseri kent merkezine ilişkin yayınlanmış arşiv belgeleri ve bunlara ilişkin değerlendirmeler göz önüne alınmıştır. Faroqhi (2014) tarafından yayınlanan adli sicil defterleri ile yazarın burada sunulan yazılı bilgiler üzerine yaptığı mekânsal değerlendirmeler irdelendiğinde, bunların büyük oranda alan çalışması bulguları ile örtüştüğü ve bazı mekânsal sorulara da açıklık getirdiği izlenmektedir.

Seçilen yerleşimlerde gerçekleştirilen detaylı çalışmaları bir araya getirerek, Kayseri kent merkezinin kuzeydoğusunda yer alan Derevenk, Gesi ve Koramaz vadileri ile Gömeç Ovasına odaklanan daha geniş kapsamlı bir araştırma çalışmasının parçası olan bu bildiri, Mancusun’un fiziksel, tipolojik ve morfolojik özelliklerine yoğunlaşmıştır. Benzer analizlerin diğer ova ve vadi yerleşimlerinde de mimari, malzeme ve teknolojik özellikler göz önüne alınarak derinleştirilerek gerçekleştirilmesi, ayrıca yerleşimleri ortaya çıkaran toplumsal, ekonomik ve kültürel etkinliklerin ve gayrimüslimlerle Müslümanların beraber yaşadığı yerleşimlerdeki birlikte yaşama kültürünün fiziksel ve toplumsal bulgularla irdelenmesi planlanmaktadır.



Kaynaklar

- Beşbaş, N. (2006). Kayseri, Gesi, Akarun Evinin Rölöve, Restitüsyon ve Restorasyon Önerisi. Gazi Üniversitesi Fen Bilimleri Enstitüsü, yayınlanmamış yüksek lisans tezi.
- Chantre, B. (1899). Klein-Azië: Reisherinneringen. Haarlem: De Aarde en haar Volken.
- Cömert, H. (2008). Koramaz Vadisi. Kayseri: Ağırnas Belediyesi Yayınları.
- Cömert, H. (2010). Gesi Vadisi: Gesi, Efkere, Darsiyak, Nize, Balagesi, Mancusun. Ankara: Gesi Vakfı.
- Demir, İ. (1999). Kayseri Temettuat Defterleri (Kaza, nahiye ve köyler, 1250H/1834 tarihli). Kayseri: Ticaret Odası Yayınları.
- Faroqhi, S. (2014). Orta Halli Osmanlılar. H. Çalışkan (çev.). İstanbul: İş Bankası Kültür Yayınları.
- İmamoğlu, V. (2010) Gesi Evleri: Mimar Sinan'ın Yetiştirdiği Yöredeki Köyler ve Geleneksel Evler. Kayseri: Kayseri Büyükşehir Belediyesi Kültür Yayınları.
- İnbaşı, M. (1992). XVI. yy. Başlarında Kayseri. Kayseri: İl Kültür Müdürlüğü Yayınları.
- İnbaşı, M. (2007). Nüfus ve Ekonomik Yönden XVI. Ve XVII. Yüzyıl Kayserisinde Ermeniler. Hoşgörü Toplumunda Ermeniler. M. Hülagü, G: Alan, S. Demirci, Ş. Batmaz (der.). Kayseri: Erciyes Üniversitesi Yayınları, c. III, 9-32.
- Kayseri Yeraltı Yapıları Envanteri (2017). Kayseri: Kayseri Büyükşehir Belediyesi Kültür Yayınları.
- Keskin, M. (2000). Kayseri Nüfus Müfredat Defteri 1831-1860. Kayseri: Kayseri Büyükşehir Belediyesi Kültür Yayınları.
- Kévorkian, R. H., Paboudjian, P. B. (2012). 1915 Öncesi Osmanlı İmparatorluğu'nda Ermeniler. İstanbul: Aras Yayınları.
- Yel, S., Demirtaş, O. G. (2007). Kayseri Bölgesindeki Türkler ve Ermenilerin Sosyo-Kültürel Etkileşim ve Dayanışmasının Sözlü Tarih Yöntemiyle Değerlendirilmesi (Kayseri Örneği). Hoşgörü Toplumunda Ermeniler. M. Hülagü, G: Alan, S. Demirci, Ş. Batmaz (der.). Kayseri: Erciyes Üniversitesi Yayınları, c. IV, 203-232.