



Türkiye’de Kırsal Morfoloji ve Değişen Doku Tipolojilerinin Çözülmesi

Aliye Ahu AKGÜN, Eren KÜRKCÜOĞLU, Mert AKAY

Istanbul Teknik Üniversitesi, Mimarlık Fakültesi, Şehir ve Bölge Planlaması Bölümü
gulumser@itu.edu.tr, ekurkcuoglu@itu.edu.tr, mertakay@itu.edu.tr

Özet: *Toplumların devamlılığı için asıl olan dinamiklerin başında gelen üretim kavramı doğası gereği her daim kırsal alanlar ile doğrudan ya da dolaylı ilişkiler içerisinde olmuştur. Kırsal yerleşimler, kent planlama disiplininin başından itibaren en önemli konu başlıklarından birisi olmuştur. Türkiye’de planlama sisteminin sahip olduğu tümünden gelim anlayışı nedeniyle kırsal yerleşimler; mevcut plan hiyerarşisinde kendine, sahip olduğu potansiyeli ortaya çıkaracak şekilde yer bulamamaktadır. 1980’li yıllarda irdelenen kırsal doku, Sharp’ın “Bir Köyün Anatomisi” kitabından sonra bir tanımlama olarak ortaya çıkmış, doku tipolojileri ikili veya üçlü olarak ele alınmış ve sadece tanım olarak kalmıştır. Genel bir kabul olarak ortaya konan ve genel kabullerle yerleşimlerin özellikleri ile tariflenen kırsal morfoloji sınıflandırmalarının kırsal alan planlamasında yetersiz kalması, kırsal alanların artan bir ivmeyle değişime uğraması nedeniyle, bu çalışma kırsal morfolojiyi baz alarak geçmişte yapılan tanımlamalara halen uyumlu olup olmadıkları ve sadece toplu ve dağınık köyler olarak sınıflanan köylere bu genelleme üzerinden planlama yapıp yapılamayacağını test etmeyi amaçlamaktadır. Bu amaçla çalışmada, ilk olarak Türkiye’nin kırsal yerleşmeler morfolojik yapılarına bağlı olarak topografya, nüfus, kente uzaklık, sosyal donatılar, ekonomik yapıları ve karşılaştıkları sorunlar açısından irdelenerek, doku tipolojileri açısından temel benzerlikler ve farklılıklar ortaya konmaktadır. Çalışmada, yerel net üzerinden oluşturulan ve 10.000 üzerinde köyü kapsayan bir veritabanı esas alınarak, 9 il 1337 kırsal yerleşim için diskriminant analizi uygulanarak morfolojik karakteristikleri üzerinden benzerlikler ve farklılıklar ortaya konmuştur. Sonuçlar, kırsal morfolojik yapının, yerleşim türleri arasındaki farklılaşmada en önemli etkenin onaylı yerleşim planı olup olmaması olduğunu, bunu idari yapı ve iklim yapısı/coğrafi bölgelerin de belirlediğini göstermektedir. Sonuçlar ön bulgular olup, daha detaylı irdelemeler devam etmektedir. Bu nedenle sonuçların genellenmemesi gerekmektedir.*

Anahtar Kelimeler: kırsal morfoloji, kırsal alan planlaması, doku tipolojileri, Türkiye köyleri, diskriminant analizi

Giriş

Toplumların devamlılığı için asıl olan dinamiklerin başında gelen üretim kavramı, doğası gereği her daim kırsal alanlar ile doğrudan ya da dolaylı ilişkiler içerisinde olmuştur. Kent kavramının zaman içerisinde değişmesi ile kırsal alan algısında da değişimler yaşanmıştır. Bu değişim içerisinde kendine büyük kent lekelerinin alt bileşenleri olarak yer bulabilen kırsal alanların; hem kendi içinde tutarlı, hem de kentler ile bütünleşik bir biçimde planlanması, kent planlama disiplininin başından itibaren en önemli konu başlıklarından birisi olmuştur. Türkiye’de planlama sisteminin sahip olduğu tümünden gelim anlayışı nedeniyle kırsal alanlar; mevcut plan hiyerarşisinde kendine, sahip olduğu potansiyeli ortaya çıkaracak şekilde yer bulamamaktadır. Öte yandan, yeni yasal düzenlemelerle birlikte bu sorunu ortadan kaldırmak adına köy tasarımı rehberleri oluşturulmaktadır. Ancak, kırsal alanların çok sayıda olması sebebiyle her köy için yeniden başlatılacak olan detaylı rehber süreci,



gerek ilgili makamlara yeni sorumluluklar yükleyeceği ve buna ek olarak mevcut planlama sistemine aykırı olacağı için de bazı sorunları beraberinde getireceği açıktır. Dünyada kırsal alan planlamasında kullanılan sınıflamalar bu kaygılar doğrultusunda özellikle de kırsal alanların bütüncül bir yaklaşımla (mekânsal) strateji belgelerinde yer almalarına olanak sağlamayı amaçlamaktadır. Bu nedenlerle geliştirilmiş olan OECD sınıflaması, daha çok nüfus ve kent merkezine yakınlık üzerinden ortaya konarken; yerleşme ölçeğinde ise kırsal doku tipolojileri (toplu ve dağınık) ön plana çıkmaktadır. 1980’li yıllarda irdelenen kırsal doku, Sharp’ın “Bir Köyün Anatomisi” kitabından sonra bir tanımlama olarak ortaya çıkmış, doku tipolojileri ikili veya üçlü olarak ele alınmış ve sadece tanım olarak kalmıştır.

Genel bir kabul olarak ortaya konan ve yerleşimlerin özellikleri ile tariflenen kırsal morfoloji sınıflandırmalarının kırsal alan planlamasında yetersiz kalması ve kırsal alanların artan bir ivmeyle değişime uğraması nedeniyle bu çalışma, kırsal morfolojiyi temel alarak kırsal alanların geçmişte yapılan tanımlamalara uyumlu olup olmadıklarını ve toplu-dağınık olarak sınıflanan köylere bu genelleme üzerinden planlama yapıp yapılamayacağını test etmeyi amaçlamaktadır. Bu amaçla çalışmada, ilk olarak Türkiye’nin kırsal yerleşmeler morfolojik yapılarına bağlı olarak topografya, nüfus, kente uzaklık, sosyal donatılar, ekonomik yapıları ve karşılaştıkları sorunlar açısından irdelenecek, doku tipolojileri açısından temel benzerlikler ve farklılıklar ortaya konacaktır. Sonrasında ise, kırsal alanların tipo-morfolojik öz dinamiklerini net biçimde ortaya koyabilecek şekilde; bir dizi tasarım parametresi ve kodu üretilecektir. Bu parametrelere kırsal alanların sınıflandırılmasına yardımcı olacak ve bunlara bağlı olarak kırsal alan planlamasına yol gösterici politikalara yer verilecektir. Çalışmanın daha önceki farklı sınıflamaların ortak bir düzlemde ele alınarak bütünleştirilmesi ve kırsal alan planlamasına bütüncül bir bakış açısı kazandırması hedeflenmektedir. Bu hedef doğrultusunda, yerelnet üzerinden oluşturulan ve 10.000 üzerinde köyü kapsayan bir veritabanı esas alınarak öncelikle F testi uygulanarak morfolojik karakteristikleri üzerinden benzerlikler ve farklılıklar ortaya konarken, öte yandan bulgular doğrultusunda morfoloji ve buna bağlı olarak kırsal alan planlamasında yol gösterici bir grublamanın ne olabileceği sorusuna cevap aranacaktır.

Kentsel Morfoloji Kavramı ve Kentsel Morfolojiyi Etkileyen Faktörler

Birçok farklı alanda karşılığı bulunan morfoloji kavramı, ilk olarak Alman yazar Goethe tarafından kullanılmıştır. Morfoloji için, formların özünü ilgilleyen bilim – *science dealing with the very essences of forms* – tanımını kullanmış olan Goethe’nin (Bullock, Stallybrass, Trombley, & Eadie, 1977) bu yaklaşımı sonrasında Steadman tarafından olası formlarla ilgilleyen bilim dalı olarak yorumlanmıştır (Marshall & Çalışkan, 2011). En yaygın çerçevede biyoloji biliminin kullandığı bir terim olarak karşımıza çıkan morfoloji kavramı mimarlık, şehir planlama, coğrafya, tarih, arkeoloji gibi diğer bilim alanlarında da kullanılmaktadır. Bu geniş kullanım alanına, kapsadığı ve taşıdığı farklı anlamlara rağmen morfoloji temelde biçim –*form*– çalışması olarak değerlendirilmektedir. Kentsel planlama ve tasarım disiplinleri bağlamında bu terimin karşılığı olan kentsel morfoloji kavramı incelendiğinde farklı tanımların ortaya çıktığı görülmektedir. Cowan morfolojiyi, en temel şekliyle kent biçimi çalışması olarak tanımlamış (Cowan, 2005), Lozano ise biçim bilimi ya da biçimi etkileyen ve kontrol eden çeşitli faktörler (Lozano, 1990) olarak tanımlamıştır. Kentin fiziksel (veya yerleşik) dokusunun ve onu şekillendiren insanları ve süreci incelemek olarak da tanımlanan morfoloji (Urban Morphology Research Group, 1990), Moudon tarafından insanın yaşam habitatı olan kentin incelenmesi (Moudon, 1997) şeklinde tanımlandığı



görülmektedir. Daha kapsamlı olan yaklaşımlara bakıldığında kentin fiziksel formunun sahip olduğu karmaşıklığın ve bu karmaşıklığın kentte farklı ölçeklerde nasıl yer aldığı incelenmesi (Larkham, 2006) olarak karşımıza çıkarken, Gebauer ve Samuels kentsel tasarımın temel prensiplerinin ve kurallarının ortaya çıkarılması için bir analiz yöntemi (Gebauer & Samuels, 1981) şeklinde bir tanım geliştirmiştir.

Bu farklı yaklaşımların ve tanımların ortaya çıkmasında kentlerin doğası gereği sahip olduğu çok katmanlı oluşum yatmaktadır. Bu durum kentsel tasarım ve planlama disiplinin kente ilişkili diğer bilimler ve çalışma alanları ile doğrudan ya da dolaylı ilişkiler içerisinde olmasını da sağlamıştır. Bu bağlamda farklı disiplinler ile kentsel morfoloji çalışmaları arasındaki ilişki de önemli bir noktadır ve bu konuda birçok çalışma yapılmıştır. Coğrafya bu alanların başında gelmektedir: Birçok coğrafyacı kentsel konularda çalışmalarda bulunmuş ve bu ikili etkileşimin gelişmesini katkı koymuşlardır. Kentsel morfoloji ve coğrafya bağlamında bu ilişki incelendiğinde çalışmaların da yoğunlaştığı görülmektedir (Conzen, 2001). Michael Conzen, Otto Sclüter gibi önde gelen coğrafyacıların çalışmaları göstermiştir ki kentsel morfolojinin ve coğrafyanın birbirleri üzerinde önemli etkileri bulunmaktadır. Tarihin her döneminde devam etmiş olan bu ilişkinin ilk dönemlerine bakıldığında kentsel morfolojinin, coğrafyada var olan, kentsel alanların sınıflandırılması, karakterize edilmesi ve tanımlanması için kullanıldığı görülmektedir (Whitehand, 2007). Bu ilişki ve disiplinler arası bağlamın ötesinde kent formunun analizini yapmak ve morfoloji ile ilişkilendirmek, hem kentsel morfolojiye yönelik çalışmalara işlevsel bir altlık hazırlanması hem de morfolojiyi etkileyen unsurların belirlenmesi açısından önemlidir.

Yapılan çalışmalar tarihsel bağlamda incelendiğinde iki ana morfoloji okulu öncülüğünde ilerlediği görülmektedir: İtalyan Okulu ve İngiltere Okulu (Moudon, 1997; Williamson, 2013). Mimar Salverio Muratori tarafından 1950’li yıllarda kurulan İtalyan Okulu çalışmalarını tipolojik yaklaşım üzerine kurgulamış ve ideal kent formu, kent formunun nasıl biçimlendiği gibi sorulara yönelik teoriler üretmektedir (Pinho & Oliveira, 2009). Bunu yaparken de kent tarihinin ve tarihi binaların, mimari ve tasarım uygulamalarının sürekliliğini sağlamada en önemli unsur olduğunu belirtmiş ve yaptığı analizleri, çalışmaları bu bağlamda normatif bir çerçevede gerçekleştirmiştir (Williamson, 2013). Öte yandan Michael Conzen’in öncülüğünde olan İngiliz Okuluna bakıldığında, İtalyan Okulunun aksine, araştırmaların kent formunun gelişiminin kavramsallaştırılması üzerinde kurgulandığı ve bu kavramsallaştırma yapılırken kentin sokak, parsel ve yapı üçlüsünden oluştuğu belirtilmiştir (Conzen, 1966). Buradan hareketle morfoloji kavramı üzerine birçok farklı tanım, araştırma, yaklaşım geliştirildiği söylenebilir. Bu farklılığın temelinde yatan sebep ise kenti oluşturan ve onu etkileyen çeşitli dinamikler olmasıdır. Bu bağlamda kentin biçimini de etkileyen bu faktörler dolayısıyla kentsel morfoloji ile ilişki halindedir. Kentin ana kullanıcısı olan insanı ve kenti oluşturan doğal unsurları göz önünde bulundurduğumuzda, morfolojiyi etkileyen faktörleri doğal morfolojik etkenler ve insan kaynaklı morfolojik etkenler olarak iki ana başlıkta toplamak mümkün olacaktır.

Doğal Morfolojik Etkenler

Yerleşimleri etkileyen doğal unsurlar, buldukları coğrafi konumun getirdikleri özellikler ile ilişki halindedir. Morris, coğrafi konumun beraberinde getirdiği ve kentlerin formunu etkileyen üç ana belirleyici faktör olduğunu belirtmiştir. Bunlar *iklim*, *topografya* ve *alanın sunduğu yapı malzemeleridir* (Morris, 1994). Bu faktörler kent formunun zaman içerisinde şekillenmesinde önemli etkiye sahiptir ve günümüzde de bu etkisi devam etmektedir.



- **İklim;** kentlerin sahip olduğu farklı enlem ve boylam değerlerinin etkili olduğu ve bu yüzden her kentte farklılık gösteren bir coğrafi durumdur. İnsanların temel ihtiyaçlarından birisi olan barınma üzerinde direkt etkileri bulunan iklim, bu şekilde kentlerin yerleşim kurguları ve desenlerini de etkilemektedir. Yerleşim kurguları ise sokak desenlerini ve kentin formunu belirlemektedir. Buradan hareketle kent morfolojisinin, her kentin bulunduğu yerel iklim koşullarına göre belirlendiği veya bundan etkilendiğini söylemek mümkün olacaktır (Fathy, 1986).
- **Topografya;** yerleşim alanlarının kurulmasında veya genişlemesinde doğrudan etkilidir. Morris, çalışmasında topografyanın kentlerin kurulmasında geçmişte ve günümüzde ana unsur olduğunu belirtmiş ve bu ilişkiyi ortaya koymuştur (Morris, 1994). Avrupa’da bulunan Atina, Roma, Edinburgh gibi birçok göze çarpan örnekte topografya ve kentsel morfoloji ilişkisi rahatlıkla fark edilebilmektedir (Sun, 2013).
- **Yapı malzemeleri;** doğrudan mimari üzerinde etkilidir. Farklı mimari karakterlerin ortaya çıkmasına sebep olan bu unsur, Conzen’in kenti kavramsallaştırırken kullandığı sokak, parsel ve yapı üçlüsüne de referans verdiği için oldukça önemlidir.

İnsan Kaynaklı Morfolojik Etkenler

İnsan her zaman yaşadığı çevreyi değiştirme ve geliştirme dürtüsü içerisinde olmuştur. Bu yüzden kentsel çevrenin şekillenmesinde insan çok büyük bir etkiye sahiptir. Doğal etkenlerle karşılaştırıldığında sayıca çok daha fazla olan insan kaynaklı etkenler temelde, *ekonomik, politik, askeri, dini ve estetik* unsurları kapsamaktadır.

- **Ekonomik unsurlar (ve aktiviteler);** kentlerde gerçekleştiği alanlar bağlamında tarih boyunca kentlerin biçimleri üzerinde etkisi olmuştur. Örneğin Avrupa kentlerinde ortak ticari aktivitelerin yapıldığı alanlar bulunurken, İslam kentlerinde farklı bir kurgu bulunmaktadır.(Morris, 1994) Bu durum da konut alanların ve diğer kentsel kullanım alanların dağılımlarını etkilemekte dolayısı ile kentsel morfolojiyi şekillendirmektedir.
- **Politik ve askeri unsurlar;** süre gelen zaman içerisinde her zaman birbirleri ile ilişkili olarak ilerlemiştir. Bu durum kentler üzerinde de benzer etkiler bırakmıştır. Politik bağlamda alınan kararların mekânsal yansımaları sonucu ortaya çıkan hisarlar, kaleler ve saraylara aynı zamanda askeri güç simgesi olmuşlardır. Geçmişte genelde kentler bu yapılar etrafında kurgulandığı için kentin formunda doğrudan etkili olmuşlardır. Askeri açıdan baktığımızda da her kentin kendine özgü özellikleri bulunmaktadır. Savunma amacı ile kullanılan hendek, duvar ve diğer savunma sistemleri kentlerin sokak yapılarını etkilemiş ve kentlerin geometrik açıdan şekillenmesinde önemli rol oynamıştır. Buna ek olarak birçok kent sahip oldukları askeri ve politik rol sebebiyle morfolojik açıdan etkilenmiştir (Sun, 2013).
- **Dini unsurlar;** görüşlerin farklılıkları da kentlerin şekillenmesi üzerinde önemli bir etkiye sahiptir. Farklı dinlerin temelinde yatan görüşler kent morfolojisinin de o yönde şekillenmesine yol açmıştır. Örneğin İslam dininin getirmiş olduğu muhafazakâr yapı İslam kentlerinde dar ve çıkmaz sokakların oluşmasına neden olmuş bu da kendine özgü organik bir kent morfolojisinin ortaya çıkmasını



sağlamıştır. Ayrıca birçok dinde sokaklar direkt olarak dini yapıları görecektir şekilde tasarlandığı için bu yapıların konumu da kentlerin şekillenmesinde etkili olmuştur.

- **Estetik unsurlar;** öznel olması sebebiyle doğası gereği farklılığı ve zenginliği beraberinde getirmektedir. Her ülkenin kültürü, tarihi, konumu vb. özelliklerinin birikiminden de etkilenen estetik algısı farklı kentlerde farklı kentsel çevrelerin, birbirinden farklı yerleşim dokularının oluşmasını sağlamıştır. Bu bağlamda kentsel morfoloji ile estetik kavramı her zaman için ilişkili olacaktır.

Kırsal Morfoloji ve Kırsal Morfolojiyi Etkileyen Faktörler

Kentsel alanlar ile doğrudan ya da dolaylı ilişkiler içerisinde bulunan kırsal alanlar; sahip oldukları özellikler ile kendilerine özgü bir karakter ortaya koymaktadırlar. Sosyal ve fiziksel bağlamda genellenebilecek olan bu özellikler bağdaşık bir kurgu içerisinde kırsal alanların kimliğini de şekillendirmektedir. Fiziksel anlamda kırsal alanların yerleşim desenlerini, bu yerleşimler arasındaki ilişki durumları ortaya koyan özellikler bu sayede kırsal morfoloji ile doğrudan bağlantı içerisinde. Buradan hareketle, kırsal alanların fiziksel yapısını tanımlayan ve bu karmaşık yapı içerisindeki mekânsal ilişkilerin kurgulanmasını sağlayan kırsal morfoloji; kırsal alandaki doku biçimlerini belirlemek ve bu dokuyu çevresindeki kentsel bileşenler ile ilişkilendirmek için bir araya getirilen tüm özellikleri de içermektedir. Yerleşim planı, yapı boyutları, formları ve materyalleri, sokak düzeni, yeşil alanlar, su kütleleri ve buna ek olarak kırsal alanın tüm unsurları kırsal morfolojinin önemli bileşenlerini oluşturmaktadır (Gallent, Juntti, Kidd, & Shaw, 2008). Bu çoklu bileşenlerin beraberinde getirdiği karmaşık yapı temelde kırsal alanların karakterini de ortaya koymaktadır. Dolayısıyla, kırsal alanların gelişim dinamiklerini ortaya koymak kırsal morfolojiyi açıklamak açısından faydalı olacaktır.

Kırsal alanların var olma süreçlerine bakıldığında kentsel alanlar gibi planlı yerleşimler olmadığı görülmektedir. Bu bağlamda kırsal alanlar ve kırsal alanlarda bulunan yerleşimler – köyler (ya da günümüzde mahalleler) – içinde buldukları mevcut fiziksel ve sosyal unsurlar içerisinde bir tür doğal büyüme sürecini temsil etmektedir. Ancak kırsal alanlar her ne kadar sistemik bir planlama sürecine sahip olmasa da hem kendi iç tutarlılığı olan hem de çevresiyle ilişkileri net bir şekilde tanımlanmış bütüncül bir sistemi temsil etmektedir ve buna yönelik mekânsal düzenlemelere sahiptir (Arendt, 2017). Kırsal morfolojiyi doğrudan şekillendiren bu ilişki sistemin plansız şekilde ilerliyor olması, köylerin gelişigüzel olarak (ihtiyaçlar doğrultusunda) gelişmesine yol açmıştır. Kendi içerisinde zenginliklere sahip olan bu durumun, potansiyellerinin ve zayıf yönlerinin belirlenerek sistemik bir planlama sürecine katılımının sağlanması hem kırsal gelişimin sürdürülebilir kılınmasına katkıda bulunacak hem de kent – kır ilişkisinin pratikte daha sağlıklı bir zemine oturmasını sağlayacaktır. Bu bağlamda kırsal morfolojiyi etkileyen etmenlerin ortaya koyulması ve yapılacak çalışmalarda bunların dikkate alınması planlama sürecini daha kontrollü bir hale getirecek buna ek olarak kırsal alanların sosyolojik, ekonomik ve mekânsal bağlamda gerçek potansiyelini ortaya koymasının da önünü açacaktır. Çoğunlukla alanın doğal özelliklerinden ortaya çıkan bu etmenlere bakıldığında;

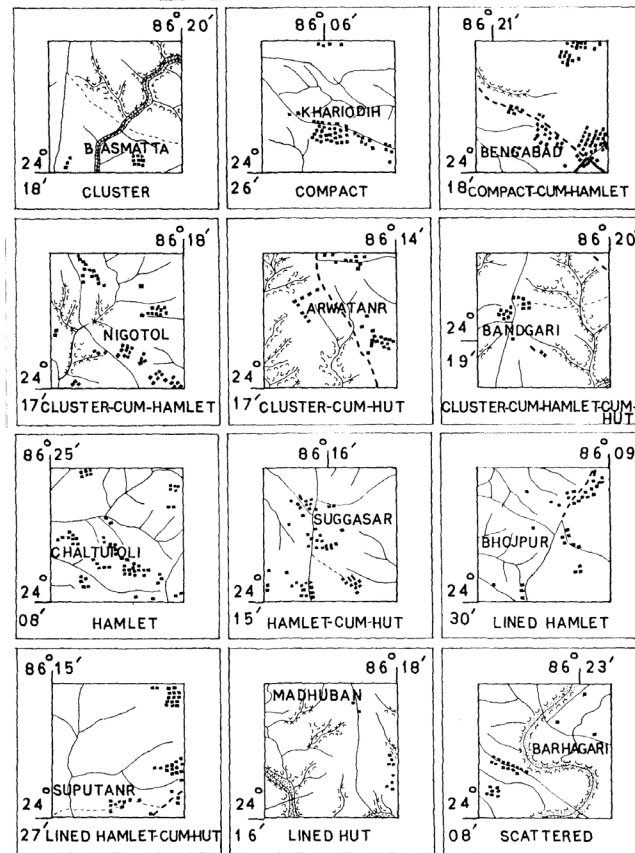
- Alanın – fiziksel – biçimi
- Yüzeyin yapısı (yerleşime uygunluk açısından)
- Alanın eğimi



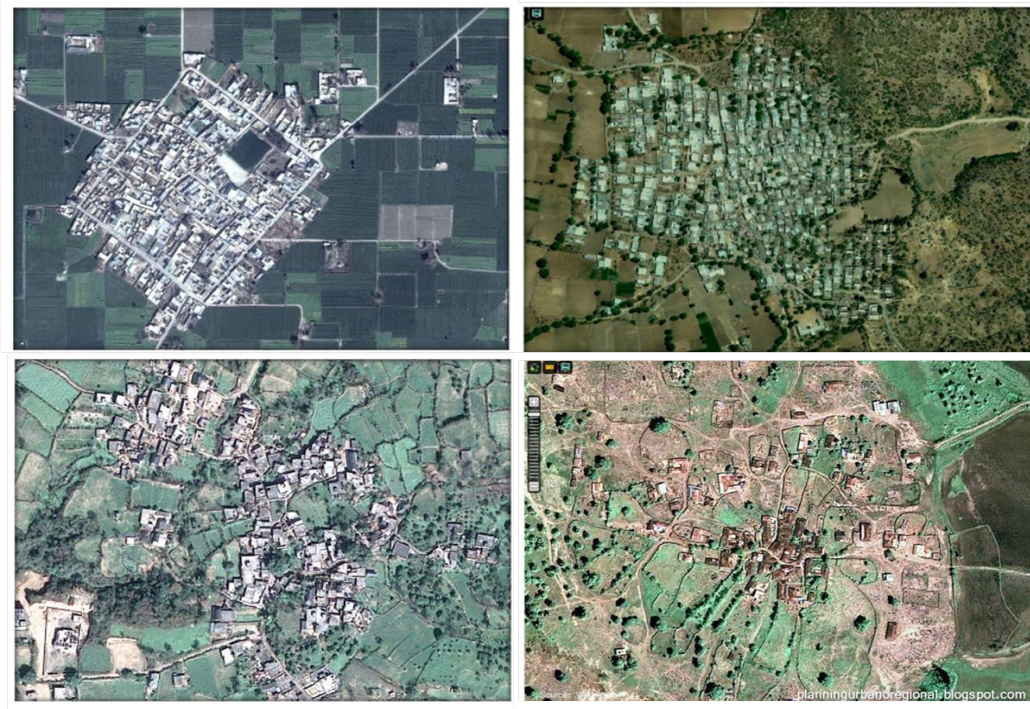
- Alanın iklim koşulları
- Yüzey suları
- Sokak dokusu (mevcutta var ise)
- İnsanların sosyal yapısı ve kültürü

kavramlarının öne çıktığı görülmektedir. Bu noktada ileriye dönük yapılacak çalışmaların bu etkenlerin dikkate alınarak yapılması süreci daha tanımlı kılacak ve kapsamlı bir kırsal planlama sürecine gidilmesini kolaylaştıracaktır. Kırsal alanların iç potansiyellerini ve dinamiklerini ortaya koyarak morfolojik çeşitlenme ve sınıflandırmanın da işlevsel altlığını oluşturacak olan bu süreç, kırsal alanlara yönelik kurgulanacak olan gelişim stratejilerinin de temel kaynağı olacaktır.

Temel olarak kırsal morfoloji, kırsal yerleşimlerin türleri, dokuları ve tipolojileri üzerinden okunmaktadır (Şekil-1). Kırsal yerleşim türleri en kaba haliyle iki gruptan oluşmaktadır: *toplu/küme yerleşimler* ve *dağınık yerleşimler*. Toplu yerleşimler, evlerin birbirine yakın olduğu yerleşme biçimi olarak tarif edilirken, genellikle suyun az olduğu yerlerde ve arazinin düz olduğu ovalık alanlarda yer seçmektedirler. Dağınık yerleşimler ise, suyun (yağışların) bol olduğu yerlerde ve eğimli bölgelerde; evlerin birbirinden uzak olduğu, evler arasında bağ-bahçelerin olduğu, yer şekillerinin engebe durumunun belirlediği yerleşimler olarak tanımlanmaktadır (Şekil-2).



Şekil 1. Kırsal tipoloji örnekleri: Kümelenmiş, kompakt, doğrusal, dağınık ve diğer alt-tipolojiler.



Şekil 2. Toplu ve dağınık kırsal yerleşim örnekleri (Jha, 2011).

Türkiye’de Kırsal Morfolojik Farklılıklar ve Benzerlikler

Çalışmanın amacı kırsal alan tipi olan ve benzer morfolojik özellikleri gösterdiği kabul edilen toplu ve dağınık kırsal alanların hangi etkenlere göre benzerlik ve farklılık gösterdiğini belirlemektir. Bu amaç doğrultusunda diskriminant analizi kullanılmış olup, Türkiye’nin 9 farklı ilinde yer alan 1337 kırsal yerleşim analiz edilmiştir. Bu çalışma bir ön çalışma olduğundan, il seçimi ve/veya seçilen kırsal yerleşimler örneklemeden rastgele alfabetik sıradan ve verileri görece tam olanlar arasından rastgele olarak seçilmiştir (Tablo-1) (Şekil-3). Türkiye’de toplu yerleşimlerin, İç Anadolu, Doğu ve Güneydoğu Anadolu bölgelerinde fazla olduğu, dağınık yerleşimlerin ise daha çok Karadeniz Bölgesinde yer aldığı belirtilmektedir.

Tablo 1. Örneklem tanımı.

İl	İdari Yapı	Bölge	Dağınık	Toplu	Toplam
Adana	Büyükşehir	Akdeniz	22	76	98
Adıyaman		Doğu Anadolu	20	107	127
Afyonkarahisar		İç Batı Anadolu	13	66	79
Ağrı		Doğu Anadolu	10	27	37
Aksaray		İç Anadolu	22	25	47
Amasya		Karadeniz	9	68	77
Ankara	Büyükşehir	İç Anadolu	37	408	445
Antalya	Büyükşehir	Akdeniz	144	109	253
Artvin		Karadeniz	112	62	174
Toplam			389	948	1337



Şekil 3. Örnek illerin dağılımı.

Kırsal yerleşimlerin gerek mekânsal gerek sosyal özgünlükleri bağlamında sınıflandırılması oldukça zor olduğunda ve daha çok bir genelleme yapıldığında analiz kapsamında belirlenen değişkenler gruplandırılmıştır (Tablo-2). Değişkenler belirlenirken, kentsel morfoloji ve kırsal morfoloji bileşenleri üzerinden belirlenmiş olup elde edilen verilerin kapsamı da değişkenlerin belirlenmesinde rol oynamıştır.

Tablo 2. Değişken tanımları.

Kırsal yerleşim tipi	Toplu / Dağınık	Dağınık:1; Toplu: 2
Doğal Morfolojik Etkenler		
İklim	Coğrafi Bölge	4 Coğrafi Bölge yer almaktadır. 1: Su kaynağı etrafında (Deniz ve/veya Dere/Göl)
Topografya	Kuruluş yeri	2: Engebeli arazi 3: Düzlük arazi
	Merkeze yakınlık	Bağlı olduğu ile olan mesafesi gruplanmıştır.
İnsan Kaynaklı Morfolojik etkenler		
Politik		Onaylı bir yerleşim planının olup olmaması Büyükşehir olup olmaması
Dini	Dini tesis / İbadethane	Var/Yok
Estetik	Konut kullanım özellikleri	Ahır ve evin birlikte kullanımı
Felaketler/Afetler		1: Doğal afetler (Deprem, Sel) 2: Yangın 3: Erozyon 4: Karma



Diskriminant analizi, çok değişkenli istatistiksel yöntemler arasında oldukça sık kullanılan bir analiz türü olup, tek faktörlü varyans analizinin geliştirilmiş hali olarak düşünülebilir. Diskriminant analizi önceden bilinen farklı kitlelerden (gruplardan, sınıflardan veya kümelerden) birine, üzerinde ölçüm yapılan yeni bir birimin(bireyin) atanması (sınıflandırılması) biçiminde tanımlanan istatistiksel bir tekniktir. Bu bağlamda, diskriminant analizinde kullanılan gruplar, kırsal yerleşim tipi grupları olan toplu ve dağınık yerleşimlerdir.

Analizin amacı:

- Toplu ve Dağınık kırsal yerleşimleri farklılaştıran değişkenlerin belirlenmesi,
- Her bir değişkenin söz konusu farklılığa etkisinin ortaya konması,
- Tahmin değişkenlerinin hangi kombinasyon ile daha çok farklılığı yansıttığının belirlenmesi,
- Yerleşimlerde yeni tür üyeliklerinin saptanmasıdır.

Analiz sonuçlarında, kırsal yerleşimlerin toplu ve/veya dağınık yerleşim yapısında olmasında ekonomik faaliyetlerin önemli bir rol oynamadığı, kırsal alanların ekonomik faaliyetlerinin tarım ve tarım dışı yerine daha detaylı olarak ele alınması gerekliliği anlaşılmıştır. Bu nedenle değişkenler listesinden çıkartılmıştır. Diskriminant analizi toplam 8 değişkenle yapılmıştır.

Wilks' Lambda değerinin anlamlılığı diskriminant analizi kapsamında yer alan katsayıların ve fonksiyonların anlamlılığını ifade etmektedir. Analiz sonuçlarına göre ile mesafe ve ahır-ev değişkenlerinin anlamlı bir farklılaştırma değeri bulunmamaktadır. Afet değişkeni de bunları takip etmektedir. Analiz söz konusu değişkenler çıkartılarak devam ettirilebilmektedir, ancak söz konusu değişkenler çıkarıldığında da açıklama yüzdesi değişmediğinden değişkenler analizde tutulmuştur.

Tablo 3. Wilks' Lambda sonuçları.

Tests of Equality of Group Means					
	Wilks' Lambda	F	df1	df2	Sig.
İklim	.991	12.249	1	1335	.000
Topografya	.991	11.539	1	1335	.001
Doğal afet	.996	5.530	1	1335	.019
Köy Tesis_ibadethane	.994	8.085	1	1335	.005
İle mesafe	.998	2.373	1	1335	.124
Ahır-Ev	.998	2.666	1	1335	.103
Büyükşehir Belediyesi	.991	12.402	1	1335	.000
Onaylı Yerleşim	.972	38.064	1	1335	.000



Tablo 4. Değişken katsayıları.

Standardized Canonical Discriminant Function Coefficients		Structure Matrice	
	Function		Function
		1	1
İklim	.729	Onaylı Yerleşim	.523
Topografya	.296	Büyükşehir Belediyesi	.298
Doğal afet	-.104	İklim	.297
Köy Tesis_ibadethane	-.304	Topografya	.288
İle mesafe	-.234	Köy Tesis_ibadethane	-.241
Ahır-Ev	.130	Doğal afet	-.199
Büyükşehir Belediyesi	.775	Ahır-Ev	.138
Onaylı Yerleşim	.621	İle mesafe	-.131

Söz konusu matrisler her bir değişkenin farklılaştırma fonksiyonuna etkisini gösteren kat sayıları ifade eder. Burada, her iki matriste de ortak olan en iyi farklılaştırıcı onaylı yerleşim planı olması durumu iken, iklim ve Büyükşehir belediyesine bağlı olma durumu farklılaştırma özelliği açısından görece önemli durumdadır.

Analiz sonuçlarına bakıldığında, analiz %65,7 oranında 1337 kırsal yerleşimi Toplu ve dağınık olma durumuna göre ayrıştırabilmektedir. Bu oran kabul edilebilir bir başarıyı göstermektedir.

Tablo 5. Gruplar arası atanabilmeleri.

		Yerleşim Türü	Predicted Group Membership		Total
			1	2	
Original	Count	1	259	130	389
		2	328	620	948
	%	1	66.6	33.4	100.0
		2	34.6	65.4	100.0

Sonuç

Araştırmanın amacı, kırsal morfolojinin temel bir bileşeni olan kırsal yerleşim türlerine bağlı olarak, yerleşimlerin morfolojiyi etkilediği varsayılan değişkenler bağlamında nasıl farklılaştırıldığı, bu farklılaşmada en etkin değişkenin hangisi olduğunu ortaya koymaktadır. Bununla birlikte, planlamanın kırsal yerleşimlerin morfolojik özelliklerine etkisi de ayrıca belirlenmeye çalışılmıştır. 4 farklı coğrafi bölgeden 9 ilde yer alan 1337 kırsal yerleşim için yapılan bu çalışma, bir ön çalışma olup, araştırma halen devam etmektedir. Bu nedenle sonuçlar ön bulguları yansıtmaktadır.

Kırsal morfoloji ve yerleşim türüne bağlı efsaneleşmiş bir dizi kabulün artık çok da geçerli olmadığı anlaşılmaktadır. Bunlar sırasıyla şöyle sıralanabilir:

- Kırsal yerleşimlerin birbirinden ayrıştıran en önemli özelliklerin idari yapı ve yerleşim planı olup olmadığı olarak ortaya çıkması, yerleşimin özgünlükleri ve



doğal yapısal özellikleri bağlamında gruplanmasını zorlaştırmaktadır.

- Kırsal alanda morfolojik özellikler artık literatürde yer alan değişkenlerle belirlenememektedir. Diğer bir deyişle, özelliklere ayrı ayrı bakıldığında etkin gözükken özellikler etkinliklerini yitirmiştir. Örneğin, kuruluş yeri geçmişte önemli bir belirleyici iken artık belirleyiciliğini yitirmiştir.

Araştırmanın sonuçlarına göre; kırsal yerleşimlerin özgünlüklerinin halen süre geldiği ve genellemede mutlak başarı elde edilemeyeceği anlaşılmaktadır. Bununla birlikte, alışlageldik mevzuat kapsamında yapılan her türlü planlama adı altındaki tek düzeleştirilmenin kırsal morfolojiyi birebir etkilediği, bu nedenle de kırsal morfolojinin kaybolmaması adına kırsal yerleşimlere dair yerel odaklı bir mekânsal planlama sisteminin benimsenmesi gerekliliği anlaşılmaktadır.

Kaynaklar

- Arendt, R. (2017). *Rural by design: Planning for town and country*, Routledge.
- Bullock, A., Stallybrass, O., Trombley, S., & Eadie, B. (1977). *The Fontana dictionary of modern thought*, Collins London.
- Conzen, M.P. (2001). The study of urban form in the United States. *Urban morphology*, 5(1), 3-14.
- Conzen, M.R. (1966). Historical townscapes in Britain: a problem in applied geography. *Northern geographical essays in honour of GHJ Daysh*, 56-78.
- Cowan, R. (2005). *The dictionary of urbanism*, Streetwise press.
- Fathy, H. (1986). *Natural energy and vernacular architecture: Principles and Examples with Reference to Hot Arid Climates*, The University of Chicago Press, Chicago.
- Gallent, N., Juntti, M., Kidd, S., & Shaw, D. (2008). *Introduction to rural planning*. Routledge.
- Gebauer, M., & Samuels, I. (1981). *Urban morphology: an introduction joint centre for urban design*. Research Note 8 (Oxford Polytechnic, Oxford).
- Jha, A. (2011). *An unexplored solution for sustainable Urban Planning - Study of traditional rural settlement patterns*. Accessed 30th of November, 2018 and retrieved from <http://planningurbanoregional.blogspot.com/>
- Larkham, P. J. (2006). The study of urban form in Great Britain. *Urban morphology*, 10(2), 117.
- Lozano, E. E. (1990). *Community design and the culture of cities: the crossroad and the wall*, Cambridge University Press.
- Marshall, S., & Çalışkan, O. (2011). A joint framework for urban morphology and design. *Built Environment*, 37(4), 409-426.
- Morris, A. E. J. (1994). *History of urban form before the industrial revolution*, Routledge.
- Moudon, A. V. (1997). Urban morphology as an emerging interdisciplinary field. *Urban morphology*, 1(1), 3-10.
- Pinho, P., & Oliveira, V. (2009). Different approaches in the study of urban form. *Journal of Urbanism*, 2(2), 103-125.
- Sun, X. (2013). *Comparative Analysis of Urban Morphology: Evaluating Space Syntax and Traditional Morphological Methods*. Accessed 30th of November, 2018 and retrieved from <http://www.diva-portal.org/smash/get/diva2:654887/FULLTEXT01.pdf>



“DeğişKent” Değişen Kent, Mekân ve Biçim
Türkiye Kentsel Morfoloji Araştırma Ağı II. Kentsel Morfoloji Sempozyumu
ISBN: 978-605-80820-1-4

Urban Morphology Research Group. (1990). *Glossary*, Accessed 15th of November, 2018 and retrieved from <http://www.urbanform.org/glossary.html>

Whitehand, J. W. (2007). *Conzenian urban morphology and urban landscapes*. Paper presented at the International Space Syntax Symposium.

Williamson, G. (2013). *Reading the Urban Form: An Urban Morphological Evaluation of Downtown Sports Facilities in London and Hamilton, Ontario*. University of Waterloo.