



## İstanbul'da 20. Yüzyılda Kentsel Ölçekteki Değişimler: Millet Caddesi ve Yitirilen Anıt Eserler

Merve ARSLAN ÇİNKÖ<sup>1</sup>, Zeynep ERES<sup>2</sup>

<sup>1</sup>İstanbul Medeniyet Üniversitesi, Sanat Tasarım ve Mimarlık Fakültesi, Mimarlık Bölümü,

<sup>2</sup>İTÜ Mimarlık Fakültesi, Mimarlık Bölümü

mervearslan\_09@hotmail.com, zeyneperes@yahoo.com

**Özet:** İstanbul, özellikle 19. yüzyılla birlikte kentsel ölçekte pek çok değişime sahne olmuştur. Yangınlar ve doğal afetler sonucunda boşalan kentsel alanlar geleneksel tutumdan farklı olarak dönemin çağdaş Batılı şehircilik ilkelerine göre planlanırken, kentin önemli akslarında ise bir afet söz konusu olmasa da imar düzenlemeleri yapılmaya çalışılmıştır. Ancak yine de İstanbul, tarihi kent dokusunu 20. yüzyıla büyük ölçüde aktarabilmiştir. Cumhuriyet'in kuruluş yıllarında her ne kadar Ankara kapsamlı imar uygulamalarının odağında olmuştusa da, İstanbul özellikle 1930'lu yıllardan itibaren modern bir şehircilik anlayışıyla ele alınmış, 1936'da Henri Prost'un İstanbul'un imar planını hazırlamaya başlamasıyla kent, yeniden biçimlenmeye başlamıştır. Prost, şehirde yeni bulvar ve caddelerin açılmasına öncülük etmiştir. Kentin tarihi kimliğine verdiği önemi dile getirirse de, yaptığı yol ve meydan açma çalışmaları sırasında pek çok tarihi yapının yıkımına neden olmuştur. Erken Cumhuriyet döneminde başlayan bu imar çalışmaları, Menderes döneminde daha da yoğun biçimde sürmüştür. Sanayileşmenin hız kazanması ile birlikte kent nüfusunun artması yeni yapılaşmayı gerektirmiş, imar çalışmaları hükümetin temel politikalarından birisi haline gelmiştir. Daha çok yol açma ve genişletme uygulamalarına ağırlık verilmiş, idari ve ticari merkezlerin birbirine bağlanması amaçlanmıştır. Bu bağlamda açılan Millet Caddesi imar çalışmalarının önemli bir ayağını oluşturmuştur. Aksaray Meydanı'ndan başlayıp, Topkapı'ya kadar uzanan bu aksta 1957 yılında başlayan yol genişletme çalışmaları ile birlikte pek çok yapının da yıkımı gerçekleşmiş, çok sayıda anıt yapının da ortadan kaldırılmasına göz yumulmuştur. 1913-1914 tarihli Alman Mavileri haritalarında tespit edilen 26 anıtsal yapı ve/veya yapı grubundan günümüze ancak 8 yapı ulaşabilmiştir. Bu yapılardan yalnızca 3'ü özgün olup, diğerleri yakın dönemde yeniden inşa edilmiştir.

Günümüzde ise, yaklaşık 50 yıl önce yitirilmiş olan cami, medrese, mektep gibi Osmanlı yapıları için geliştirilen yeniden yapım projeleriyle birlikte Millet Caddesi yeni bir değişime sahne olmaktadır. Bu bildiri kapsamında, Millet Caddesi üzerindeki 1957'den beri süregelen çeşitli imar uygulamaları, farklı niteliklerine göre seçilen tarihi yapılar üzerinden aktarılmaya çalışılacaktır. Bildiride Şirmert Çavuş Camii, günümüzde yeniden yapılması üzerine çalışmalar yürütülen Deniz Abdal Camii, Mimar Sinan'ın eseri olan ve yakın zamanda yeniden inşa edilen Kazasker Abdurrahman Efendi Camii ve çevreleri ayrıntılı olarak ele alınacaktır.

**Anahtar Kelimeler:** Millet Caddesi, kentsel dönüşüm, planlama, kültür varlığı, tarihi yapı, koruma.



## Kentsel Değişimin İzini Sürme Aracı Olarak Tarihi Haritalar

İstanbul üç imparatorluğa başkentlik yapmış bir kent olarak farklı kültürlerin, farklı toplumların görkemli anıt yapılarını bünyesinde barındırmaktadır. Dünya kültür tarihindeki bu ayrıcalıklı yeri nedeniyle 1985 yılında Tarihi Yarımada içinde dört alan UNESCO Dünya Mirası Listesi'ne dahil edilmiştir. Ayasofya, Sultanahmet Camii ve Topkapı Sarayı'nı kapsayan ve “Sultanahmet Arkeolojik Parkı” olarak adlandırılan bölge, Süleymaniye Külliyesi ve onu çevreleyen ahşap Osmanlı mahallesi, Zeyrek Camisi (Pantokrator Kilisesi) ve onu çevreleyen ahşap Osmanlı mahallesi ile Kara Surları, İstanbul'un Roma, Bizans ve Osmanlı geçmişi simgeleyen kültür varlıkları olarak Dünya Mirası olarak tanımlanmıştır. Her ne kadar İstanbul'un üstün evrensel değer taşıyan özel kültür varlıkları bir övünç kaynağıysa da aslında kent geçmişten bugüne pek çok önemli yapısını, mahallesini yitirerek ulaşmıştır. Bütün çok katmanlı tarihi yerleşimler gibi kimi zaman deprem yangın gibi doğal afetler, kimi zaman savaş, çatışma gibi insan kaynaklı afetler, kimi zaman da büyük imar faaliyetleri nedeniyle kent yerleşme dokusunda değişimler yaşayarak bugünkü durumuna gelmiştir.

Son yıllarda Marmaray ve metro çalışmaları nedeniyle gerçekleştirilen kurtarma kazıları sayesinde Tarihi Yarımada'nın Roma döneminden çok daha erken, günümüzden yaklaşık 8000 yıl önce iskân edildiği kesinlik kazanmıştır. Ancak Yarımada'da bugüne kadar kentin çok katmanlı yerleşme dokusunu ortaya koyacak sistematik arkeolojik kazı ve araştırma yapılmadığından, 1000 yıllık bir süreci temsil eden Bizans dönemi ya da 19. yüzyılda haritalama çalışmaları yapılmadan önceki 350 yıllık Erken ve Klasik Osmanlı dönemi yerleşme dokusu ve mahalle örüntüleriyle ilgili bilgiler son derece sınırlıdır. Çoğunlukla gezginlerin anlatımları bu dönemlerin yerleşim kültürlerinin anlaşılmasına yardımcı olmuştur. Ancak kuşkusuz bu veriler kişisel gözlem, gravür, minyatür gibi öznel anlatımlar olduğundan, İstanbul için Berlin, Londra, Paris gibi büyük tarihi kentlerde olduğu gibi katman katman yüzyıllar içinde yerleşme dokusunun nasıl değiştiğini ortaya koyan bir analitik haritalama yapmak olanaklı değildir.

Ancak İstanbul'da 19. yüzyılda başlayan teknik haritalama çalışmaları kentin son 200 yılda nasıl değiştiğini tanımlayan somut veriler sunmaktadır. 19. yüzyılın ikinci yarısı aynı zamanda İstanbul'un yerleşim kurgusunda ve mahalle biçimlenişlerinde kökten değişimlerin başladığı dönemdir. Bu nedenle 20. yüzyıl başına tarihlenen Alman Mavileri ve Goad Haritaları hassas ölçüme dayalı çizimler olarak değişim sürecindeki kentin o dönemdeki fiziksel biçimlenişi ile ilgili önemli bilgiler sunmaktadır. İstanbul 19. yüzyılın ikinci yarısında bir yandan Osmanlı devletinin Batılılaşma sürecinde fiziksel olarak büyük bir değişim geçirmeye başlarken, bir yandan da henüz kentin geleneksel tarihi kimliği kökten değişmeden teknik harita belgelemeleriyle mevcut durum kayıt altına alınmıştır. Dolayısıyla İstanbul'un kent planında önemli değişimlerin yaşandığı 19. yüzyılın ikinci yarısından 20. yüzyılın ilk yarısına 100 yıllık süreci tarihi haritaları inceleyerek ortaya çıkarmak mümkündür. Bu bağlamda ilk olarak 19. yüzyılın ikinci yarısında büyük değişimler geçiren Divanyolu aksı kentin Osmanlı dönemi modernleşme sürecinin ilk ipuçlarını verirken (Cerasi, 2006), 20. yüzyılın ortalarında açılan Millet Caddesi (günümüzdeki adıyla Turgut Özal Caddesi) de Cumhuriyet dönemi modernite yaklaşımını örneklemektedir. Bu bildiride günümüzde de Tarihi Yarımada'nın kentin batısıyla kurduğu ilişkide ana aksı oluşturan Millet Caddesi'nin açılma sürecinde ortadan kaldırılan anıt yapılar ele alınarak, dönemin şehircilik anlayışı ortaya konmaya çalışılacaktır. Bunun için çeşitli tarihi haritalar ile güncel durumunun karşılaştırılmasının yanı sıra, anıt yapılarla ilgili tarihi kaynaklar



ve arşiv belgeleri de değerlendirilerek üç örnek anıt yapı ve yakın çevresi üzerinden bir sorgulama yapılacaktır.

## 19. Yüzyıldan Prost Planına Kadar Geçen Süreçte İstanbul

Tanzimat Fermanı ile birlikte yasal ve kurumsal alanda getirilen yenilikler, mimari ve kent planlamasında değişimlerin önünü açmıştır. 1848 yılında çıkartılan ilk Ebniye Nizamnamesi ve sonrasında geliştirilen yeni nizamnamelerle, kentin organik sokak dokusunun açılacak düz ve geniş yollarla düzenlenmesi amaçlanmıştır. Kentin en önemli sorunlarından birisi olan yangın da kent planlamasında önemli bir etken haline gelmiştir. 1840’lardan itibaren yaşanan her yangın sonrası, kent düzeninde önemli değişiklikler yapılmıştır. 1856 Aksaray yangını ve 1865 Hocapaşa yangını, Tarihi Yarımada’nın yeniden şekillenmesinde önemli dönemeçler olmuştur (Çelik, 2010, 65-69; Gürses Söğüt 2016a, 2016b). Söz konusu yangınlar, Eminönü’nden Aksaray’a geniş bir alanın etap etap baştan planlanmasının yolunu açmıştır. Yangınların yarattığı boş alanların modern şehircilik ilkelerine göre biçimlendirilmesi kaygısının yanı sıra, imparatorluğun en önemli yolu olan Divanyolu’nun Sultanahmet’ten Beyazıt’a kadar doğrusal ve geniş bir aks olarak tasarlanması ve bu çerçevede Köprülü Mehmet Paşa Medresesi, Çemberlitaş Hamamı gibi pek çok önemli anıt yapının cephelerinin caddeden geri çekilmesi de afet kaynaklı olmayan büyük imar hareketleridir (Cerasi, 2006).

19. yüzyılda çoğunlukla yangınların etkisiyle başlayan parçacıl uygulamalar ile birlikte ızgara planlı kent düzeni oluşmaya başlamıştır (Gürses Söğüt, 2016a; 2016b). 20. yüzyılın ilk çeyreğinde modernleşme yolunda kentin bir bütün olarak ele alınması yönünde ilk adımlar atılmış, Avrupa’dan getirilen mühendis Andre Auric tarafından bir proje hazırlanmıştır. Nitekim bu projenin de amacı, meydanlar, geniş sokaklar ve bulvarlar ile kentin ulaşılabilirliğini arttırmak olmuştur. Önerileri arasında yer alan Aksaray Meydanı’nın önemli bir merkez olarak düzenlenmesi ve bu meydana Kara Surları üzerindeki kapılara doğru açılacak yeni caddeler ise, bundan yaklaşık 50 yıl sonra Menderes döneminde uygulanan önemli imar uygulamaları arasında yer almıştır (Bilsel, 2011, 42).

1920’lerin başında savaştan yeni çıkan, işgalin ve yangınların etkisinde olan İstanbul, ülkenin merkezi olmaktan öte, barınma, sağlık ve güvenlik gibi sorunların çözülmesine odaklanmış, nüfus neredeyse yarı yarıya azalarak 600.000’lere düşmüştür. 1930’lara kadar, ekonomik kaynağın büyük kısmı yeni başkent Ankara’nın ve İzmir gibi yangınlarla büyük zarar görmüş kentlerin imarı için kullanılmıştır (Durhan, 2009, 23-24).

1930’lardan itibaren, İstanbul da imar çalışmaları kapsamında ele alınmaya başlamıştır. Hatta 1933 yılında İstanbul Belediyesi tarafından uluslararası bir yarışma düzenlenmiş, Avrupa’dan davet edilen şehircilik uzmanları tarafından öneriler geliştirilmiştir. Uygulamaya yönelik bir sonuç alınmasa da ilerleyen süreçte kentin planlanması üzerine uzman arayışı sürmüştür (Arkitekt, 1935, 61; Bilsel, 2011, 41; Özler, 2007). Yarışma ile başlayan bu süreçte en başından beri kentin planlanması için adı geçen Fransız şehir plancısı Henri Prost, davet üzerine 1936 yılında İstanbul’a gelerek, 1950 yılına kadar İstanbul Belediyesi Şehircilik Mühendisi görevini sürdürmüştür (Durhan, 2009, 103-110).

### *Prost’un İstanbul Planlaması*

Henri Prost, 1937 yılında Nazım İmar Planını tamamlamış, 1939 yılında yürürlüğe giren plan hızla uygulanmaya başlamıştır. Prost planı, İstanbul’un ilk imar planı olarak kabul



edilmektedir (Doğusan, 2004, 40). Prost, kenti bütün olarak ele almak yerine Tarihi Yarımada, Galata, Beyoğlu, Üsküdar-Kadıköy için ayrı ayrı planlar hazırlamış ve bunlar yirmi yıl kadar gündemde kalmıştır (Kuban, 2010, 502). Tarihi Yarımada’yı yeni gelişecek kentin de merkezi olarak tanımlayan Prost, bu bölgede geniş yol ağları önermiştir. Ticaret ve sanayi üreterek yaşayan bir kent mekanını oluşturmak için, o dönemde halen yangınlar sonucu büyük boşlukları olan şehrin nüfus çekerek hızla imarını öngörmüştür. Bunun için tarihi merkezi kuzeyde ve batıda gelişmekte olan merkezlere bağlayan geniş yollar planlamıştır. İstanbul ve Beyoğlu’nu birbirine bağlayan iki ana aks ve devamında oluşturulacak meydanlar ile kentin yeni ulaşım omurgasını oluşturmayı hedeflemiştir (Bilsel, 2010). Birinci yol Beyazıt’ı Eminönü’nde açılacak büyük bir meydan üzerinden Galata Köprüsü ile Beyoğlu’na bağlarken, diğer yol Unkapanı-Aksaray hattının genişletilerek “Atatürk Bulvarı”na dönüştürülmesidir (Prost, 1948, 111). Var olan sokak örüntülerinin genişletilmesini ve doğrusallaştırılmasını öngören bu aksların uygulanması için büyük kentsel yıkımlar ve cami, medrese gibi kamusal anıt yapıların ortadan kaldırılması uygun görülmüştür. Prost’un diğer önemli yol şebekesi de Divanyolu’nun Aksaray’a ulaştığı noktadan itibaren ışınsal yollarla yarımadaanın geniş üçgen kesiminin sarmalanmasıdır. Bunun için dar ve eğrisel bir hat olarak mevcut olan Cerrahpaşa-Yedikule ile Aksaray-Topkapı güzergahının genişletilerek doğrusallaştırılması öngörülmüş, bunun yanı sıra halihazırda bir bataklığa dönüşmüş olan Bayrampaşa (Antik Lykos) Deresi’nin de kurutularak 1 no’lu park alanı ve devamında caddeye dönüştürülmesi planlanmıştır. Bu yollardan ortadaki kente giriş yolu olarak tanımlanarak “Millet Caddesi”, 1 no’lu park alanının devamındaki caddeye ise “Vatan Caddesi” adı verilmiştir. Prost, 1950 yılında görevden ayrılana kadar, Atatürk Bulvarı, Eminönü Meydanı, 2 no’lu park (Gezi Parkı) projeleri uygulanmıştır.

Prost planı günümüzde Tarihi Yarımada içinde yeni yol aksları ile tarihi dokunun bozulma sürecini başlatması ve yine bu yolların açılması sırasında çok sayıda anıt yapının yıkımını öngörmesi açısından eleştirilse de (Kuban, 1971a, 1971b), kentin silüetini bozmama yönünde getirdiği yapılaşma yasakları (Prost, 1948, 112) ve Sultanahmet bölgesini arkeolojik park olarak tanımlaması kentin tarihi kimliğini ve imajını koruma kaygısı olarak değerli yaklaşımlardır.

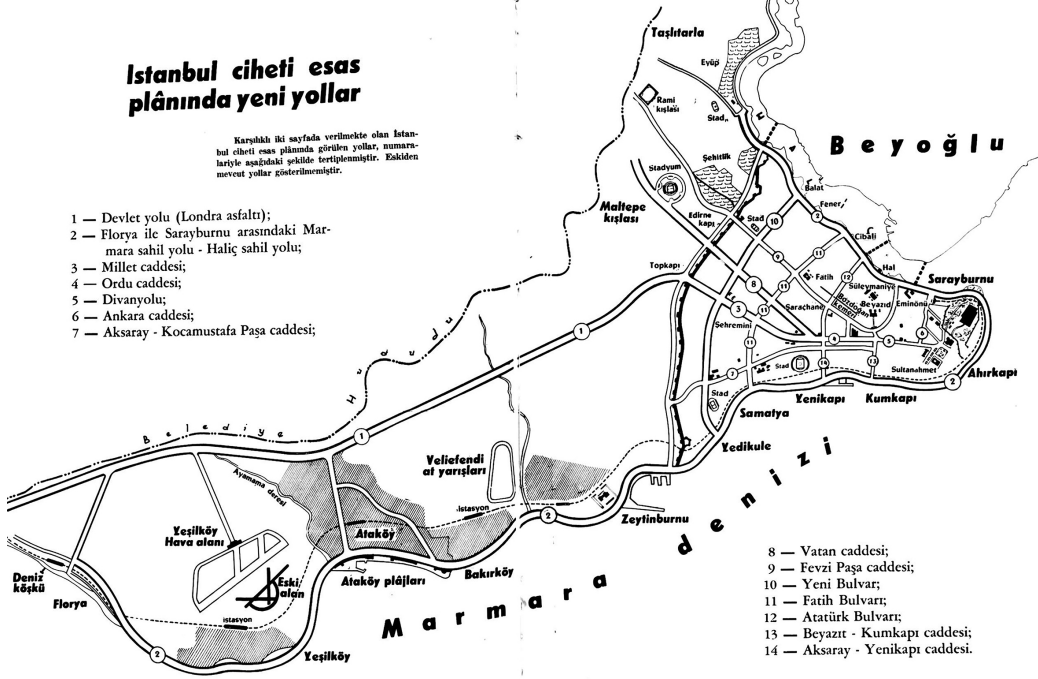
### **Menderes Dönemi İmar Uygulamaları**

Menderes döneminde, İstanbul’un imar uygulamalarına öncelik verilmiştir. Özellikle Demokrat Parti’nin ikinci döneminde 1957 yılında yol açma ve genişletme uygulamaları hızlanmış, bu çerçevede cami, mescit, medrese gibi çok sayıda anıt yapı da yıkılmıştır. Menderes’in yaptığı imar çalışmaları ‘İstanbul’un yeniden fethi’ olarak tanımlanmıştır (Anonim, 1957, 5). Ancak tarihi kentsel doku ile bir bağ kurmayan yeni yol ağları ve anıt yapı yıkımları, yalnız biçimsel bir değişime yol açmamış, aynı zamanda mahallelerin kamusal yüzü ve tarihi kimliğinin sembolü olan kültür varlıklarının ve “mahalle” kavramının zaman içinde kentin belleğinden silinmesine yol açmıştır.

Menderes’in imar uygulamalarının en önemli ayağını açılan/genişletilen yollar ve bulvarlar oluşturmuştur (Şekil 1). İmar faaliyetlerinin en yoğun olduğu 1956-60 yılları arasında beş ana ulaşım aksı kullanıma açılmıştır. Bu yollardan ilki, Trakya bölgesinden gelen trafiği Tarihi Yarımada’ya Topkapı üzerinden aktaracak olan Londra Asfaltı’dır. Diğer önemli bir arter ise Sirkeci-Florya arasındaki sahil yoludur. Bu yol ile birlikte, tarihi kent merkezinin Marmara sahilleri ve Haliç ile bağlantısının kurulması hedeflenmiştir. Saraçhane’den başlayıp Edirnekapı’ya kadar uzanan aksta açılan Fevzipaşa Caddesi, Beyazıt’tan başlayıp Aksaray’a

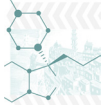


uzanan aksta genişletilen Ordu Caddesi ile devamında açılan Vatan ve Millet Caddeleri, Menderes'in imar programının temel ayaklarını oluşturmuştur. Vatan Caddesi, üzerinde yapılan yüksek yapılar, büyük bloklar, idari binalar ile o güne kadar ülkede yapılmış en geniş yollardan birisi olmuştur. Kara surları üzerinde açılan bir geçit ile caddenin sur dışıyla bağlantısı yapmıştır (Anonim, 1957, 23).

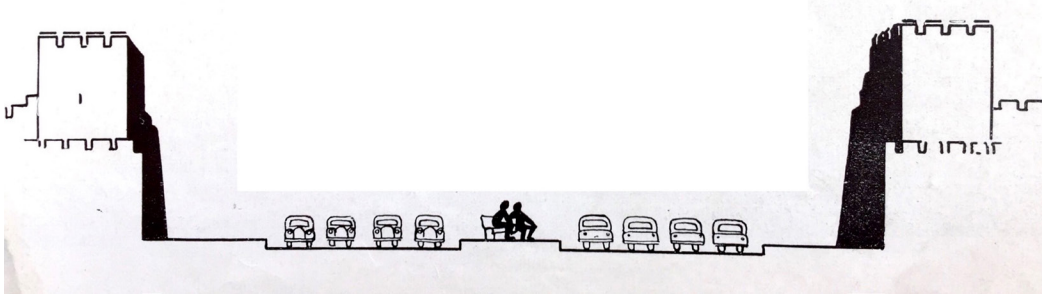


Şekil 1. Menderes Dönemi'nde yapılması/genişletilmesi planlanan yollar (Anonim,1957, 8-9).

Bu çalışmanın ana konusunu oluşturan Millet Caddesi, Eski Topkapı Caddesi'nin genişletilmesiyle oluşturulmuş, Topkapı'da iki burcun arasında 50 m olarak açılan yoldan, bugünkü adıyla D-100 karayolu, o dönem kullanılan adıyla Londra Asfaltı'na bağlanmıştır (Şekil 2). Caddenin iki yanında 7,5 m genişliğinde kaldırım, ortasında da 7 m genişliğinde refüj-gezinti yolu yapılmıştır. Yol çift yönlü ve dörder şeritlidir (Anonim, 1957, 17) (Şekil 3).



Şekil 2. Açılmakta olan Millet Caddesi ile tarihi Kara Surları arasındaki ilişki (Anonim, 1957, 14).

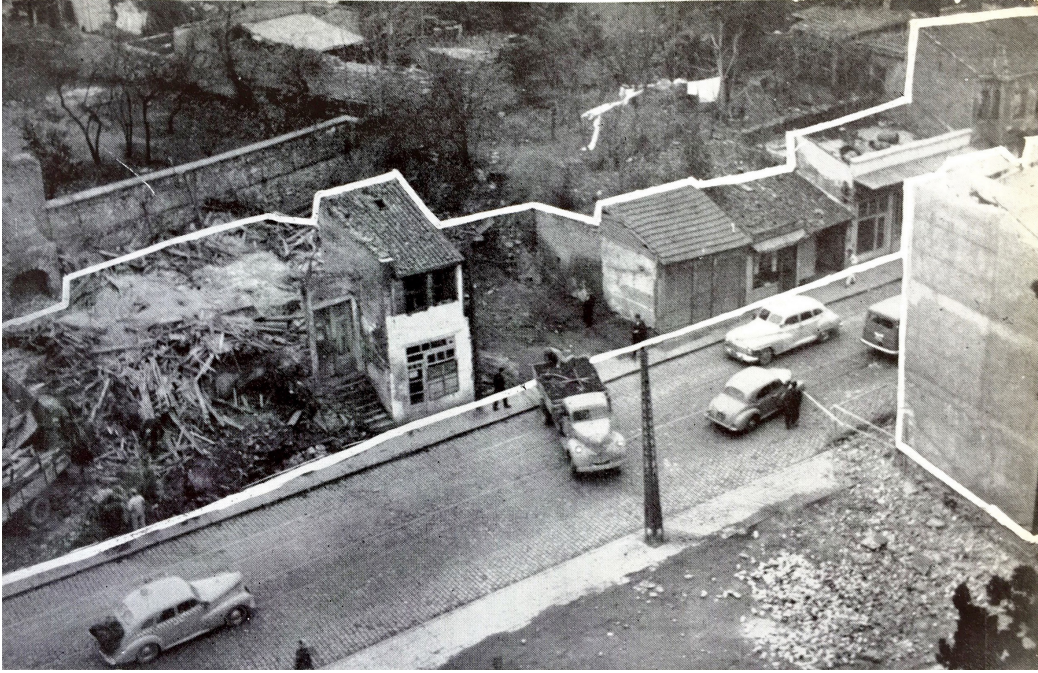
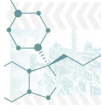


Şekil 3. Millet Caddesi (Anonim, 1957, 17).

Menderes'in imar çalışmalarını anlatan Belediye'nin yayınladığı İstanbul'un Kitabı adlı kitapta, Millet Caddesi ile ilgili olarak şu tümcelere yer verilmiştir (1957, 19):

*“Bundan 500 sene evvel Fatih'in askerleri bu kapıdan (Topkapı) girmişti, şimdi de medeni bir anlayış girmektedir. Birbirine geçmiş evler, eski viran mahalleler, hep birden tarihe karışmıştır. Medeniyetin kudreti bu zahife evleri ortadan kaldırmış, onun yerine muazzam bir yol açmıştır.”*

Buradan da anlaşılacağı gibi, yol açmak için yürütülen imar uygulamalarının büyük bir kısmını yıkımlar oluşturmuş, sadece evler değil, anıtsal nitelikli pek çok yapı da tarihe karışmıştır (Şekil 4). 1958 yılında Gayrimenkul Eski Eserler ve Anıtlar Yüksek Kurulu (GEEAYK), hükümet ve belediye tarafından yıkılmasına veya nakline karar verilen eserlere dair bir liste hazırlanmıştır. Büyük bir çoğunluğunu camilerin oluşturduğu bu listede, 30 anıtsal yapı yer almaktadır<sup>1</sup> (Ünsal, 1969, 7). Millet Caddesi uygulamaları en kapsamlı yıkımların yaşandığı akıldandır.



**Şekil 4.** Millet Caddesi yol çalışmaları öncesinde istimlak edilen yapılar (Beyaz çizgi, yıkılan alan sınırını göstermektedir.) (Anonim, 1957, 21).

## 20. Yüzyıldan 21. Yüzyıla Doğru Millet Caddesi'nin Geçirdiği Değişimler

Aksaray Meydanı ile başlayan yıkımlar, Millet Caddesi üzerindeki istimlak çalışmaları ile devam etmiştir. Aksaray Meydanı'nın genişletilmesi çalışmaları sırasında, 54 yapının yıkımı gerçekleşmiştir (Anonim, 1957, 27) (Şekil 5). Meydanın tam ortasında yer alan Murat Paşa Külliyesi'nin 1929-30 yılında medrese ile hamamının bir bölümünün yıkılmasının ardından Menderes döneminde külliye'deki yıkımlar sürmüştür. Hamamın geri kalanı yol genişletme çalışmaları sırasında yıkılmış, haziresi daraltılmış, avlu duvarı ile çeşme yıkılıp içeriye doğru kaydırılmıştır (Tanman, 1993, 518). Bunun yanı sıra, meydan çalışmaları sırasında Aksaray Karakolu ve Oğlanlar Tekkesi yıkılan diğer yapılar olmuştur (Şekil 6-7).

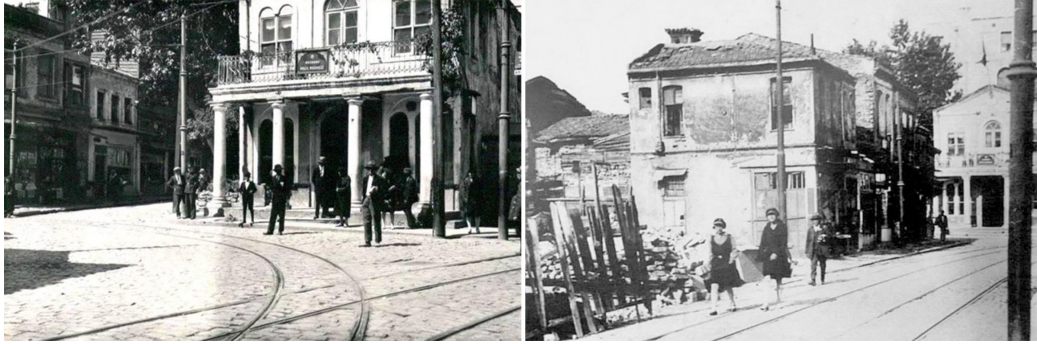


Şekil 5. Aksaray Meydanı'nda yapılan düzenleme çalışmaları (Anonim, 1957, 33).



Şekil 6. Yol düzenleme çalışmaları sırasında yıkılan Oğlanlar Tekkesi (önde Aksaray Karakolu, arkasında ise Oğlanlar Tekkesi yer almaktadır.) (Tanman, 1963, 123).





Şekil 7. Yol düzenleme çalışmaları sırasında yıkılan Aksaray Karakolu (Url-1).

Aksaray Meydanı'ndan sonra Millet Caddesi imar çalışmaları sırasında, GEEAYK'ın yıkılmaması yönündeki kararına karşın pek çok tarihi yapı ile ilgili olarak bu kararlara uyulmamıştır<sup>2</sup>. Menderes dönemi uygulamaların anlatıldığı kitapta 'ecdad yadigari büyük küçük bütün camilerimiz, mescitlerimiz esaslı surette tamirat görmektedir' diyerek tarihi eserleri korumak adına çalışmaların yapıldığı belirtilmiş, 1957 yılında 85 caminin onarımının yapıldığı ifade edilmiştir (Anonim,1957, 129). Ancak, ironik şekilde Millet Caddesi cami yıkımları da aynı sırada gerçekleştirilmiştir.

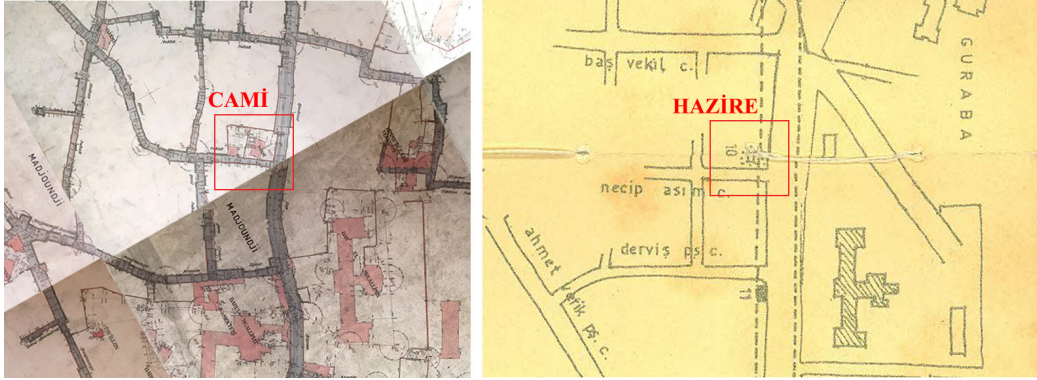
Behçet Ünsal'ın 1969 yılında Millet Caddesi üzerine yaptığı çalışmada, Aksaray Meydanı'ndan başlayarak Topkapı'ya uzanan aks üzerinde yıkımlardan önce var olduğu bilinen 29 yapı veya yapı grubu ile 3 hazire alanı göstermiştir. Bu yapılar şunlardır; 1.Oğlanlar Tekkesi, 2. Horhor Hamamı, 3. Aksaray Karakolu, 4. Aksaray Çeşmesi, 5. Murat Paşa Camii, 6. İsimsiz bina (Muratpaşa Külliyesi'ne ait olmalı) 7. Yusufpaşa Çeşmesi, 8. Tevekkül Hamamı, 9. Şirmert Çavuş Camii, 10. Şirmert Çavuş Çeşmesi, 11. Şirmert Türbesi, 12. Haseki Hastanesi, 13. Selçuk Sultan Camii, 14. Taş Kasap Tekke, 15. Sarı Musa Camii, 16. Molla Gürani Haziresi, 17. Hazire Kalıntısı, 18. Hayreddin Paşa Medresesi, 19. Fındıkzade Tekkesi, 20. Nurlu Dede Camii, 21. Kazasker Camii, 22. Darül Muallimin, 23. Macuncu Tekkesi, 24. Hazire, 25. Deniz Abdal Camii, 26. Evkaf Hastanesi, 27. Karakol, 28. Şehremini Camii, 29. Manastır Mescidi, 30. Çeşme ve Taş Mektep, 31. Su Terazisi, 32. Tülbentçi Mehmet Efendi Medresesi (Ünsal, 1969, 8-9).

Bu yapılar arasından sadece Murat Paşa Camii, Darül Muallimin, Evkaf Hastanesi, Manastır Mescidi ve Molla Gürani Haziresi Millet Caddesi yıkımlarından kurtulabilmiştir. Genişletilen yolun sınırından biraz daha içeride yer almaları yapıların yıkılmasını önlemiştir. Günümüzde Darül Muallimin; Çapa Fen Lisesi, Evkaf Hastanesi; İstanbul Üniversitesi Çapa Tıp Fakültesi tarafından kullanılmaktadır. Manastır Mescidi, Fatih döneminde harap durumdaki bir kiliseden Mustafa Çavuş adına mescide çevrilmiştir ve günümüzde de Mustafa Çavuş Mescidi olarak işlevini sürdürmektedir (Anonim, 1993, 287; Hadikatül Cevami, 2001, 271).

Günümüze ulaşan az sayıdaki özgün yapının yanı sıra, yıkılan bazı yapıların yerine yenisi yapılmıştır. Bunlar arasında, yıkılanın benzerini yapmak yoluna gidilmekle birlikte, tamamen farklı bir tasarım ile yeni yapılar yapıldığı da görülmektedir. Örneğin; Selçuk Sultan Camii, GEEAYK'ın 1954 yılında aldığı taşıma kararı doğrultusunda yıkılmış, yerine 1964 yılında Ali Saim Ülgen tarafından hazırlanan proje doğrultusunda ilk yapı ile malzeme ve form olarak benzeyen yeni bir cami inşa edilmiştir (Ünsal, 1969, 15; Naza, 1993, 498). Behçet Ünsal'ın çalışmasında 'Hazire' olarak görülen alanda ise günümüzde Saraç Doğan Camii yer almaktadır. 1913-14 tarihli Alman Mavisi haritasında bu alanda bir caminin var



olduğu görülmektedir, ancak ad belirtilmemiştir (Şekil 8). Günümüzde mevcut olan cami ise 1973-77 yılları arasında döneminin anlayışı ile yeni bir tasarımla yapılmıştır (Şekil 9). Yine Ünsal'ın 'Hazire Kalıntısı' olarak belirttiği alanda günümüzde Karamani Piri Mehmet Paşa Camii bulunmaktadır. 1875 tarihli Ayverdi haritasında Karuk Piri Paşa Dergahı, Alman Mavileri haritasında isimsiz bir bina yer almaktadır (Şekil 10). Yeni yapı, tarihi duvarların oluşturduğu set üzerine 1976 yılında yeniden inşa edilmiştir (Şekil 11-12).



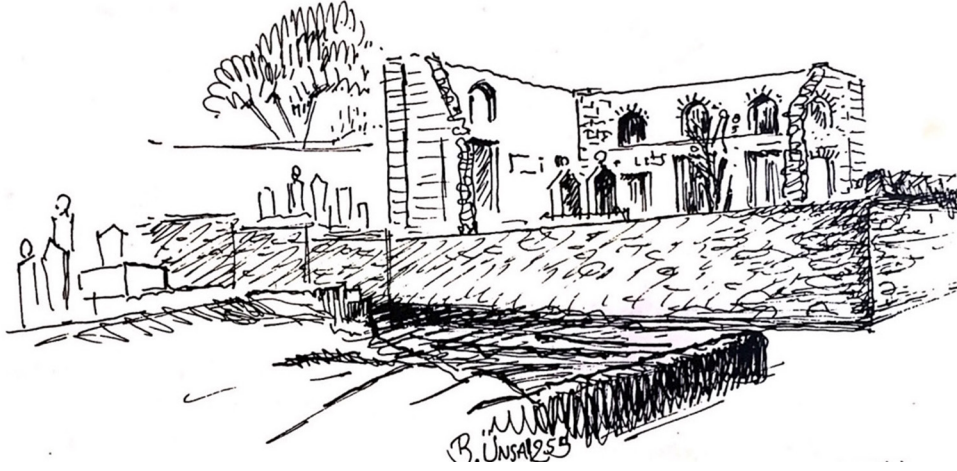
Şekil 8. Alman Mavileri ve B. Ünsal'ın krokisinde (sırayla) Saraç Doğan Camii.



Şekil 9. Günümüzde Saraç Doğan Camii.



Şekil 10. Ayverdi, Alman Mavisi ve B. Ünsal'ın krokisinde (sırayla) Karamani Piri Mehmet Paşa Camii.



Şekil 11. Karamani Piri Mehmet Paşa Camii yapılmadan önce mevcut olan hazire alanı ve kalıntılar (Ünsal,1969, 14).

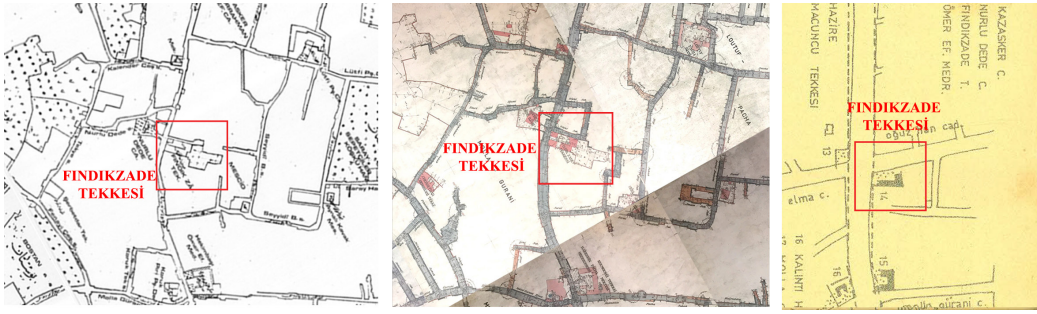


Şekil 12. Günümüzde Karamani Piri Mehmet Paşa Camii.

1956-60 yılları arasında yıkılan yapılardan bazıları, daha 1960'larda tarihi yapının canlandırılması (rekonstrüksiyon) anlayışıyla olmasa da caddeden geri kalan arsa üzerinde farklı mimarlık yaklaşımlarıyla yeniden inşa edilmiştir. 1960-70'li yıllardaki az sayıda uygulama, mahallenin sosyal gereksinimleri doğrultusunda tarihi yapının “adının” korunması esas kabul edilerek yapılan inşaat işleri olarak tanımlanabilir.



2000’li yıllarda da çeşitli yeniden yapım projeleri gerçekleştirilmiştir. Fındıkzade Mescidi ile Kazasker Abdurrahman Efendi Camii buna örnektir. Ayverdi haritası, Alman Mavileri ve Ünsal’ın krokisinde Fındıkzade Tekkesi olarak belirtilen yapı, Menderes imar çalışmaları kapsamında yıkılmış, 2008 yılında mescit olarak yeniden yapılması gündeme gelmiştir. Belirlenen arazide, yapılan kazı ve sondaj çalışmalarında herhangi bir veriye ulaşılamaması nedeniyle<sup>3</sup>, arazinin tescil işlemi gerçekleşmemiştir. Ancak, yine de çelik konstrüksiyon üzerine ahşap kaplamalı olarak yapılan Fındıkzade Mescidi, kent dokusu içinde de özgün yeriyle hiç bağı olmayan uzak bir parselde konumlandırılmış, tekkenin adını yaşatmaktan öteye gidememiştir. Mescidin yapımı, 2016 yılında tamamlanmıştır (Anonim, 2017, 197) (Şekil 13-14).



Şekil 13. Ayverdi, Alman Mavisi ve B.Ünsal’ın krokisinde (sırayla) Fındıkzade Tekkesi.



Şekil 14. Günümüzde Fındıkzade Mescidi.

Yakın zamanda yeniden yapım uygulamalarına yenilerinin eklenmesi söz konusudur. Eski haritalarda Nurlu Dede Camii olarak görülen alan, 2012 tarihli Koruma Amaçlı İmar Planı’nda, cami alanı olarak gösterilmiştir. Nurlu Dede Camii’nin rekonstrüksiyonun



yapılması büyük bir olasılıktır. Bununla birlikte, Deniz Abdal Camii'nin yeniden yapılabilmesi için tescil çalışmalarının yürütüldüğü de bilinmektedir.

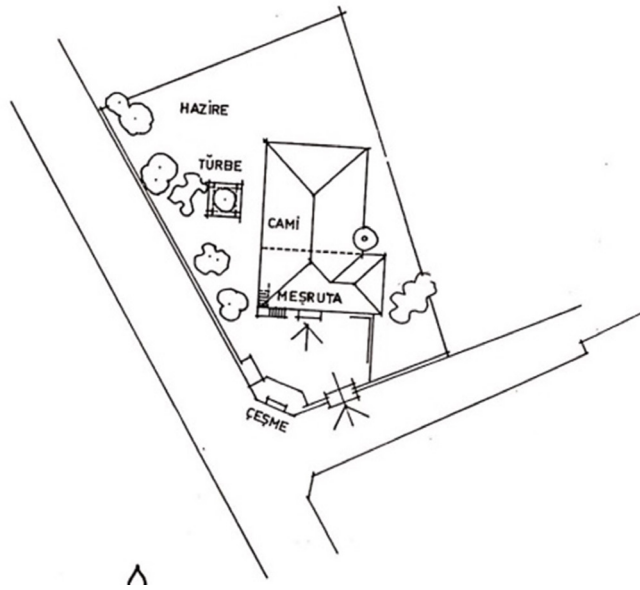
Millet Caddesi üzerindeki yıkım çalışmalarının tarihi yapılar üzerindeki etkisini daha iyi anlayabilmek için seçilen üç yapı ayrıntılı olarak ele alınacaktır. Bunlar; imar uygulamaları sırasında tamamen yıkılan Şirmert Çavuş Camii, 2000'lerde yeniden yapılan Kazasker Abdurrahman Efendi Camii ve yeniden yapılması için çalışmalar yürütülen Deniz Abdal Camii'dir.

### Şirmert Çavuş Camii, Türbesi ve Çeşmesi

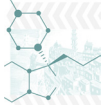
I.Selim döneminde 1504 yılında inşa edilen cami, Aksaray'dan Topkapı yönünde ilerlerken solda kalmakta idi. Cami, türbe ve çeşmeden oluşan külliyyenin girişi, Arab Manavı sokaktandı. Eğimli arazi nedeniyle, bir set üzerine inşa edilen cami, dikdörtgen bir plana sahip, ahşap çatılı bir yapıydı (Ünsal, 1969, 15). Caminin banisi ise Sipahi Ocağı çavuşlarındandır (Hadikatül Cevami, 2001, 190) (Şekil 15-16).



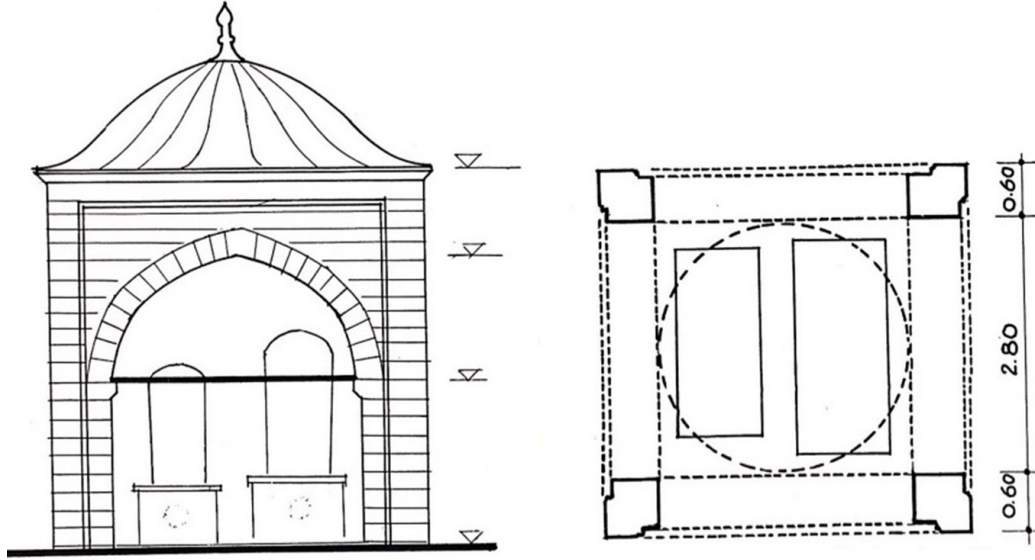
Şekil 15. Ayverdi, Alman Mavisi ve B.Ünsal'ın krokisinde (sırayla) Şirmert Çavuş Camii.



Şekil 16. Şirmert Çavuş Camii, türbe ve çeşmesi vaziyet planı (Ünsal, 1969, 16).



Türbe'de Şirmert Çavuş'un kızı Kamerşah Kadın yatmaktaydı. Mezarının üzerinde yazan 1514 tarihi türbenin yapım tarihini de bildirmektedir (Hadikatül Cevami, 2001, 190). Yapı kubbeli ve kare plana sahip olup, iki mezarlı açık türbe olarak inşa edilmiştir (Ünsal, 1969, 16) (Şekil 17).

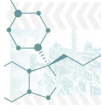


Şekil 17. Şirmert Çavuş türbesi (Ünsal, 1969, 16).

Çeşme ise Şirmert Çavuş Külliyesi'nin etrafını saran duvarın köşesinde yer almaktaydı. Kitabesi olmayan çeşmeyi, H1195/1780-81 yılında Divan kâtibi Mustafa Efendi yaptırmıştır (Ünsal, 1969, 16). Ünsal, anlatımında, çok tamir görüp özgün durumunu kaybettiğini, ancak güzel bir köşe başı duvar çeşmesi olduğunu vurgulamıştır.

16. yüzyılın başlarına tarihlenen cami ve türbe, Millet Caddesi'nin açılması sırasında yıkılmıştır. 1956 yılında GEEAYK, açık türbenin plan uyarınca yaya kaldırımına çıkıntı etmeyecek şekilde yana nakledilerek mevcut duvarın ve son cemaat mahallinin Vakıflar Umum Müdürlüğü'nce hazırlanacak projeye göre geri çekilmesine karar vermiştir<sup>4</sup>.

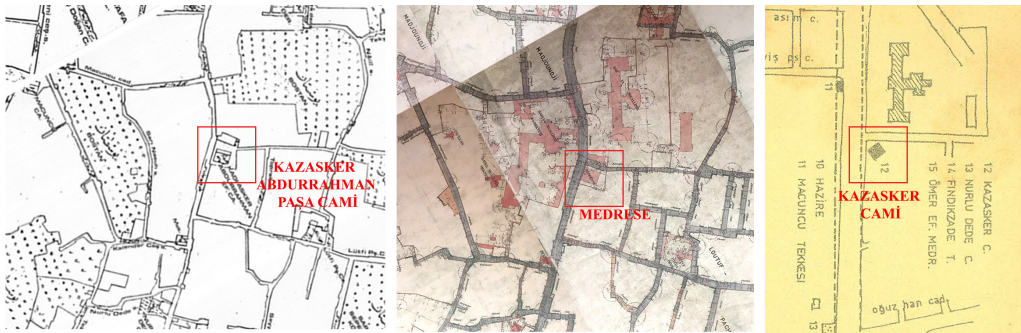
GEEAYK'ın aldığı nakil kararına türbe için uyulmuş, ancak aynı yerde biraz geriye yapılacak nakil işlemi yerine türbe 1964 yılında, Murat Paşa Camii avlusu içerisine taşınmıştır (Şekil 18). Bulvar üzerinden caminin avlusuna girildiğinde, türbe sağ tarafta yer almaktadır (Ünsal, 1969, 16). Cami ve çeşmenin yerinde ise bugün apartmanlar bulunmaktadır.



Şekil 18. Murat Paşa Camii avlusunda bulunan Şirmert Çavuş Türbesi.

### Kazasker Abdurrahman Efendi Camii

16. yüzyılda Mimar Sinan tarafından yapılan caminin kitabesi yoktur. Yapım tarihi ile ilgili olarak belirsizlik olmakla birlikte, Hadikatül Cevami'de yapım tarihi 1555 olarak verilmiştir<sup>5</sup>. Banisi ise, Amasyalı Kızıl Abdurrahman Efendi'dir (Kuran,1979, 82; Hadikatül Cevami, 2001, 228) (Şekil 19).

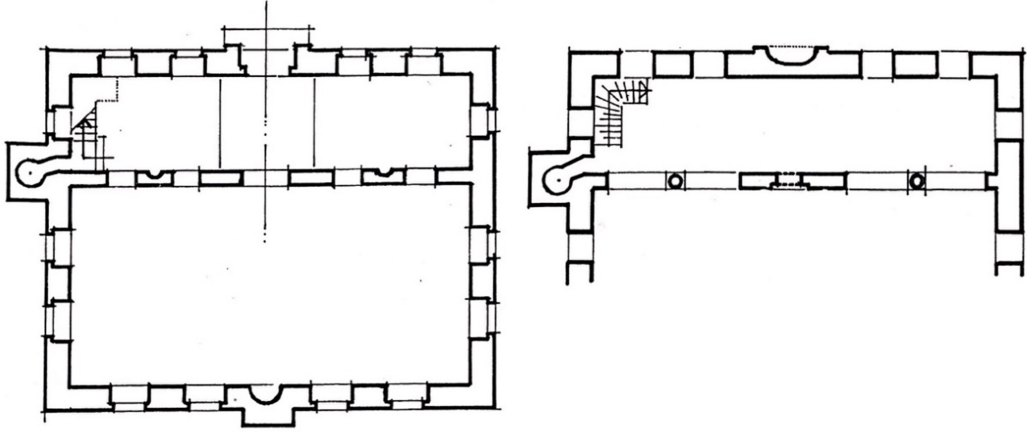


Şekil 19. Ayverdi, Alman Mavisi ve B.Ünsal'ın krokisinde (sırayla) Kazasker Abdurrahman Efendi Camii.

Cami, Çapa Kız Muallim Mektebi'nin yakınında Selim Sabit Sokağı üzerinde yer almaktadır. Kagir yapı, taş ve tuğladan oluşan duvar örgüsüne sahiptir. Evliya Çelebi'nin anlatımına göre, kubbeli yapının üzerinde ahşap çatısı bulunmaktadır, tuğla hatıllı, kesme taş ile örülmüştür. Ahşap çatının altında yine ahşap bir kubbenin varlığından söz edilebilir. 1908 yılındaki Çırçır yangınında ciddi zarar gören yapının çatısı çökmüş, dört duvarı ve kaidesi ayakta kalabilmiştir (Kuran, 1979, 82).



Ünsal'ın çizdiği krokiye göre (1969, 13), yapının plan şemasına dair bilgiler edinilmektedir. Dikdörtgen bir forma sahip olan caminin son cemaat yerinde bulunan merdiven ile kadınlar mahfiline çıkılmakta idi. Mihrabın iki yönünde ikişer, doğu ve batı cephesinde üçer pencere boşluğu bulunmaktaydı. Kuzey yönünde bulunan ana girişin iki yanında da ikişer pencere mevcut idi (Şekil 20).



Şekil 20. Kazasker Abdurrahman Efendi Camii'nin giriş ve mahfil katı plan krokisi (Ünsal, 1969, 13).

Yangın sonrası uzun yıllar harap halde kalan yapının, 1951 yılında yeniden yapım çalışmaları başlamış, ancak onarım çalışmaları sürdürülürken yol çalışmalarının başlaması üzerine cami genişletilecek yolun sınırları içerisinde kalmıştır ve 1957 yılında yıkılmıştır (Ünsal,1969, 13) (Şekil 21).



Şekil 21. Yol çalışmaları öncesinde Kazasker Abdurrahman Efendi Camii (Vakıflar Genel Müdürlüğü Arşivi).





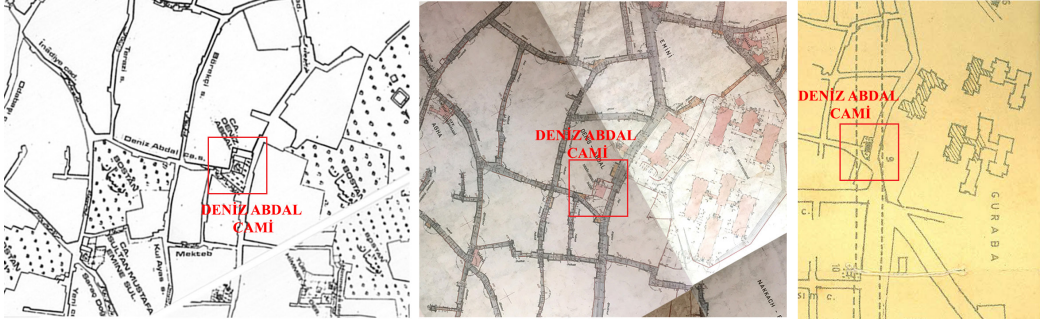
2000’li yıllarda Millet Caddesi çevresinde yer alan ve yıkılmış yapıların benzerini ya da rekonstrüksiyonu yapma yaklaşımı, Vakıflar Genel Müdürlüğü’nün bilinçli bir politikası olmuş ve cadde aksı tekrar farklı bir kentsel dönüşüm sürecini yaşamaya başlamıştır; bütünüyle çok katlı betonarme apartman bloklarına dönüşmüş mahallelerde bitişik nizamda tarihi yapı görüntülü camiler. Bunun en önemli örneği ise Kazasker Abdurrahman Efendi Camii olmuştur. Yalnızca caminin beden duvarlarını gösteren plan krokisi ve sözlü kaynaklara dayandırılarak yeniden yapımına başlanmış, inşa süreci 2011 yılında tamamlanmıştır (Şekil 22).



Şekil 22. Günümüzde Kazasker Abdurrahman Efendi Camii.

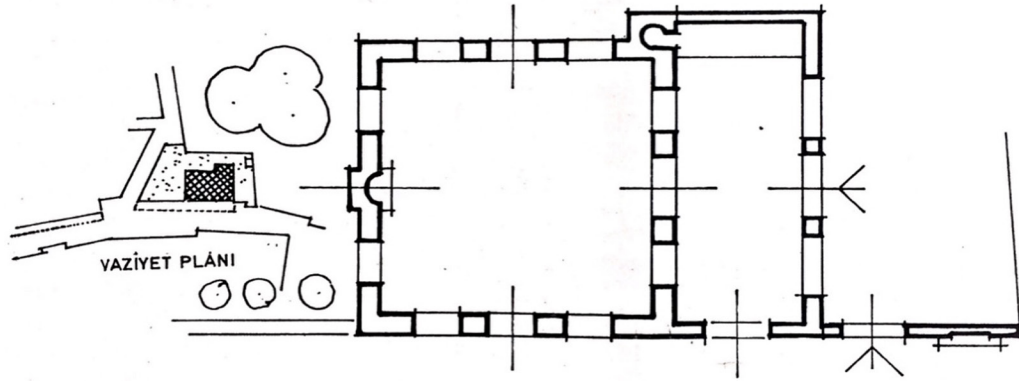
### **Deniz Abdal Camii**

Millet Caddesi ile Deniz Abdal Sokağı’nın kesiştiği yerde bulunan caminin yapım tarihiyle ilgili kesin bir bilgi olmamakla beraber, yapının tescil kayıt fişinde yapım tarihi olarak H926/1519-20 olarak belirtilmiştir. Mimarı ve banisi olarak Mimar Şucaettin gösterilmiştir. II. Abdülhamit döneminde (H1313/1895-96) yapılan bir onarım sonrasında koyulan kitabede de yapının mimarı Şucaettin olarak belirtilmektedir<sup>6</sup>. Yapı adını, bulunduğu alanın karşısındaki alanda gömülü olan Deniz Abdal’dan almıştır (Hadikatül Cevami, 2001, 165) (Şekil 23).



Şekil 23. Ayverdi, Alman Mavisi ve B.Ünsal'ın krokisinde (sırayla) Deniz Abdal Camii.

Kare bir forma sahip olan kagir yapının duvarları sıvalıydı. Kiremit örtülü, ahşap bir çatısı vardı (Göktürk, 1963, 4396). Kare bir forma sahip olan yapının son cemaat yeri ahşaptan yapılmıştı<sup>7</sup>. Sıvalı, tuğla minaresi soğan formundaki külahla tamamlanmıştı. Bahçe duvarıyla ana caddeden ayrılan avluya ve camiye, bahçe üzerindeki kapıdan girilmekteydi. Caminin, mihrap cephesinde ve kuzey cephesinde iki, doğu ve batı cephelerinde ise üç pencere bulunmaktaydı (Ünsal, 1969, 12) (Şekil 24-27).



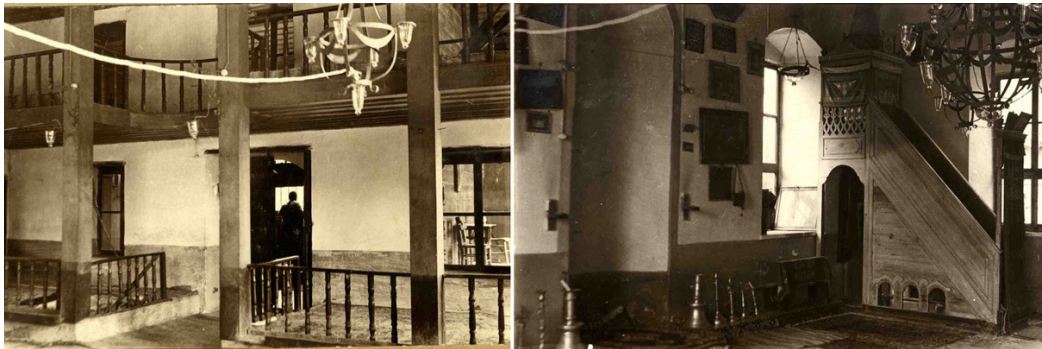
Şekil 24. Deniz Abdal Camii plan krokisi (Ünsal, 1969, 12).



Şekil 25. Deniz Abdal Camii (Encümen Arşivi).



Şekil 26. Deniz Abdal Camii (Encümen Arşivi).



Şekil 27. Deniz Abdal Camii iç mekânı (Encümen Arşivi).



1936 tarihinde yapıya dair hazırlanmış olan eski eser encümen kaydında, yapının ‘yeni ve çok değiştiği’ belirtilmiştir. 19.yy’da yapılan onarım çalışmalarında yapının neredeyse yeniden yapıldığı ifade edilmiştir. Ayrıca, caminin yerinde eskiden Aya Filipiyos adında bir Bizans kilisenin varlığından söz edilmiştir. Kayıta, yapının mimari bir değeri olmadığı o nedenle planı çizmeye gerek olmadığı, ancak tarihi bir değeri olduğu için korunması gerektiği belirtilmiştir<sup>8</sup>.

İlk olarak 16. yüzyılda inşa edilen cami, geçirdiği onarımlar sonrasında 19. yüzyılda son halini almıştır. 1936 yılında korunması gerektiği belirtilen yapı, Millet Caddesi yıkımlarından kurtulamamıştır. GEEAYK’ın aldığı karar da yıkımı desteklemiştir. Bu karara göre, caminin minaresi özgün olduğu için yerinde tutulması, ancak cami ‘son dönemlerde ihya edildiği için’ minarenin arka tarafına aynı boyutta yapılmasında bir engel olmadığı belirtilmiştir<sup>9</sup>. Bu durum beraberinde yıkımı getirmiştir. Bu yapının yerinde günümüzde apartmanlar bulunmaktadır. Deniz Abdal Camii’nin günümüzde yeniden yapılması yönünde çeşitli cabalar vardır. Yok olmuş cami, mescit, medrese gibi yapıların yeniden yapılması üzerine faaliyet gösteren bir derneğin başvurusu ile tescil etme çalışmaları başlamıştır<sup>10</sup>. Yapının tescil edilmesiyle gelecek bir sonraki aşama ise rekonstrüksiyondur.

### Değerlendirme

1950’li yıllarda kentin modernleşmesinin gereği olarak açılan caddeler nedeniyle geleneksel Osmanlı mahalle kültürünün temel bileşeni olan cami, mescit, sıbyan mektebi gibi anıt yapıların ortadan kaldırılması ne kent yöneticilerinde ne de toplumda büyük bir rahatsızlık oluşturmamıştır. Millet Caddesi üzerinde 21 anıt yapı yıkılmış, çok sayıda konut grupları halinde ortadan kaldırılmış, caddenin hem kuzeyinde hem de güneyinde sokak örüntüleri de ızgara planlı olarak değiştirilmiştir. Yangınlar nedeniyle büyük ölçüde boşalmış olan dokular, mahallelerin yerleşme biçimlenişlerinin daha kolay dönüştürülmesine fırsat vermiştir. Olasılıkla bu bölgelerde yaşayan toplulukların da çoğunun farklı yerlerden gelen göçmenler olması ya da azınlık statüsündeki grupların bölgeden ayrılışı, toplumsal hafızada da yerleşiklik kültürünü zayıflatmıştır. Sonuç olarak Millet Caddesi imar uygulamaları ile kısmen yangınlarda harap da olsa bahçeli ahşap evlerin eğrisel yollarda dizildiği, mahallelerin sosyal merkezini cami/mescit, sıbyan mektebi ile tanımlandığı geleneksel Osmanlı mahalle dokuları zaman içinde bütünüyle ortadan kalkmıştır. Aynı yerde de inşa edilemediği için özgün yapının yakın çevresinde yeniden inşa edilen camiler ise ister rekonstrüksiyon olsun ister çağdaş tasarım olsun, yerini aldıkları yapıların adını sürdürmekten öte tarihsel bir bağlam oluşturamamıştır. Osmanlı mahalle kurgusu bir caminin etrafında gelişen konut dokusu olarak tanımlanırken, bu yeni uygulamalar bir caddenin etrafında dar alanlara sıkışan tasarımları ve yeni kurulan ızgara sokak dokusuna açılı oturan güneydoğu yönelişli geometrileriyle, Millet Caddesi’nin hayal edilen kadar modern olamayan tarihi kentsel dokuyu canlandırmak için de yeterli olamayan paradoksal durumunu ortaya koymaktadır.

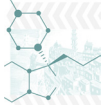
### Kaynaklar

Akpınar, İ. Y. (2010). İstanbul’da Modern Bir Pay-ı Taht: Prost Planı Çerçevesinde Menderes’in İcraatı. F. C. Bilsel, P. Pinon, ed., İmparatorluk Başkentinden Cumhuriyet’in Modern Kentine: *Henri Prost’un İstanbul Planlaması (1936-1951)*. İstanbul: İstanbul Araştırmaları Enstitüsü, 167- 199.

Anonim, (1935). İstanbul şehir planı. *Arkitekt*, 2:50, 61-68.



- Anonim, (1957). İstanbul’un kitabı. İstanbul: İstanbul Vilayeti Neşriyat ve Turizm Müdürlüğü.
- Anonim, (1993). Manastır mescidi. *Dünden Bugüne İstanbul Ansiklopedisi* (c.5, s. 287). İstanbul: Tarih Vakfı Yurt Yayınları.
- Anonim, (2017). Fındıkzade mescidi. G. Tekkaş, ed., *Fatih Belediyesi Kültürel Mirası İhya*. İstanbul: Fatih Belediyesi Yayınları, 197-198.
- Ayvansarayı Hüseyin Efendi, Ali Satı Efendi ve Süleyman Besim Efendi (2001). *Hadikatü’l-Cevami* (İstanbul camileri ve diğer dini yapılar). A.N. Galitekin (Haz.). İstanbul: İşaret yayınları.
- Ayverdi, E.H. (1958). *19. Asırda İstanbul Haritası*. İstanbul: İstanbul Fethi Derneği İstanbul Enstitüsü Yayınları.
- Bilsel, C. (2011). İmparatorluk’tan Cumhuriyet’e İstanbul’u modernleştirme projesi ve Prost planı. *Betonart*, 29, 43-48.
- Bilsel, F.C. (2010). Henri Prost’un İstanbul Planlaması (1936-1951): Nazım Planlar ve Kentsel Operasyonlarla Kentin Yapısal Dönüşümü. F. C. Bilsel, P. Pinon, ed., İmparatorluk Başkentinden Cumhuriyet’in Modern Kentine: *Henri Prost’un İstanbul Planlaması (1936-1951)*. İstanbul: İstanbul Araştırmaları Enstitüsü, 101-165.
- Boysan, B. (2011). Genişliğin Azameti, Sağlamlığın Heybeti, Hennesenin Güzelliği, Trafiğin Hakimiyeti. *Betonart*, 29, 49-51.
- Cerasi, M. (2006). *Divanyolu*. İstanbul: Kitap Yayınevi.
- Çelik, Z. (2000). *19.yy’da Osmanlı başkenti değişen İstanbul*. İstanbul: Türkiye İş Bankası Kültür Yayınları.
- Dağdelen, İ. (ed.) (2006). *Alman Mavileri, 1913-1914 I.Dünya Savaşı Öncesi İstanbul Haritaları*. İstanbul: İstanbul Büyükşehir Belediye Başkanlığı Kütüphane ve Müzeler Müdürlüğü Yayınları.
- Doğusan, G., N. (2004). İstanbul’ın imarı: 1956-60. Yüksek Lisans tezi, İstanbul Teknik Üniversitesi, İstanbul.
- Durhan, Ö., S. (2009). *Erken Cumhuriyet İstanbul’unda Kentsel Değişim (1928-1950)*. Doktora tezi, Yıldız Teknik Üniversitesi, İstanbul.
- Göktürk, H. (1966). Deniz Abdal Mescidi. İstanbul Ansiklopedisi (c.8, s.4395-4396). İstanbul: Koçu Yayınları.
- Gürses Söğüt, S. (2016a). İstanbul’un İmarı ve Yangınlar-1, Osmanlı Şehir Yönetiminin Modernleşme Sürecinde Yangınların Rolü. *Toplumsal Tarih*, 270, 50-59.
- Gürses Söğüt, S. (2016b). İstanbul’un İmarı ve Yangınlar-2, 19.yüzyıl İstanbul’unda Modern İmar Uygulamaları: Yangın Yeri Düzenlemeleri. *Toplumsal Tarih*, 271, 50-62.
- Kuban, D. (1971a). İstanbul’un Tarihi Yapısı’nın Genel Özellikleri. İTÜ Mimarlık Fakültesi Şehircilik Enstitüsü Dergisi, 1971/1, 18-40.
- Kuban, D. (1971b). İstanbul’da Korunulacak Bölgeler İçin Ayrıntılı Özellikler ve Koruma Modaliteleri. İTÜ Mimarlık Fakültesi Şehircilik Enstitüsü Dergisi, 1971/1, 42-70.
- Kuban, D. (2010). Terk edilen şehir (1923-1950). E. Yalçın, ed., İstanbul bir kent tarihi: *Byzantion, Konstantinopolis, İstanbul*. İstanbul: Türkiye İş Bankası Kültür Yayınları, 501-508.
- Kuban, D. (2010). Yeni bir metropole doğru. E. Yalçın, ed., İstanbul bir kent tarihi: *Byzantion, Konstantinopolis, İstanbul*. İstanbul: Türkiye İş Bankası Kültür Yayınları, 509-523.



Kuran, A. (1979). Mimar Sinan’ın bilinmeyen ve kaybolan camileri. *Boğaziçi Üniversitesi Dergisi*, 7, 81-94.

Naza, E. (1993). Selçuk Sultan Camii. *Dünden Bugüne İstanbul Ansiklopedisi* (c.6, s.498-499). İstanbul: Tarih Vakfı Yurt Yayınları.

Özler, Ş. (ed.) (2007). *Cumhuriyet Dönemi İstanbul Planlama Raporları 1934-1995*. İstanbul: TMMOB İstanbul Büyükşehir Şubesi.

Prost, H. (1948). İstanbul. *Arkitekt*, 5-6, 110-112.

Tanman, B. (1993). Murat Paşa Külliyesi. *Dünden Bugüne İstanbul Ansiklopedisi* (c.5, s.518-519). İstanbul: Tarih Vakfı Yurt Yayınları.

Tanman, B. (1993). Oğlanlar Tekkesi. *Dünden Bugüne İstanbul Ansiklopedisi* (c.6, s.123-124). İstanbul: Tarih Vakfı Yurt Yayınları.

Ünsal, B. (1969). İstanbul’un İmarı ve Eski Eser Kaybı. *Türk Sanatı Tarihi Araştırma ve İncelemeleri*. İstanbul: Milli Eğitim Basımevi.

Url-1: <http://www.tas-istanbul.com/portfolio-view/aksaray-eski-carsi-karakolu/>

<sup>1</sup> 1. Abdi Efendi Mescidi (Üsküdar), 2. Şeyh Nasuh Tekke ve Camii (Üsküdar), 3. Selçuk Hatun Camii (Aksaray, Taşkasap), 4. Camcı Ali Camii (Vezneciler), 5. Zeytuni Camii (Unkapanı), 6. Nalçacı Camii (Üsküdar), 7. Tavaşi Süleyman Ağa Camii (Kumkapı), 8. Baba Hasan Alemi Camii (Atatürk Bulvarı civarı), 9. Çavuş Başı (Çivi Limanı) Camii (Tophane), 10. Süheyl Bey Camii (Salıpazarı), 11. Perizat Hatun Camii (Fındıklı), 12. Mimar Ayas Camii (Saraçhane Başı), 13. Camcılar (Gureba Hüseyin Ağa) Camii (Aksaray), 14. Ereğli Camii (Şehremini), 15. Hacı Kadın (Hızır Bey) Camii (Atatürk Bulvarı), 16. Akbaba (Mehmet Efendi) Camii (Fatih), 17. Çakır Ağa Camii (Namık Kemal Caddesi), 18. Himmetzade (Kazasker Ahmet Efendi) Tekkesi Mescidi (Üsküdar), 19. Zembilli Ali Efendi Mahdumu Fazıl Efendi Camii (Yeniköy), 20. Osman Reis Camii (Tarabya), 21. Selvili Mescid (Mahmut Paşa), 22. Zembilli Ali Efendi Mescidi (Karaköy), 24. Kavak İskeleyi Mescidi (Selimiye), 25. Kabataş Çeşmesi, 26. Emin Ağa Sebili (Dolmabahçe), 27. Fındıklı Hamamı, 28. Fındıklı Camii Sebili, 29. Hamidiye Çeşmesi (Tophane), 30. Sinan Paşa Hamamı (Beşiktaş).

<sup>2</sup> Örneğin; Muratpaşa Hamamı’nın yıkılmasına dair, Belediye Başkanlığı’nın GEEAYK’a yazdığı 22.7.1957 tarihli yazısı doğrultusunda değerlendirme yapıldığı ve Fatih Devri eserlerinden olup, ayakta bulunan hamamın mimari ve tarihi değeri bulunduğu için yıktırılmayıp, korunması gerektiği kararı alınmıştır. (Toplantı no:56 / 17.7.1957, karar no: 704 / 23.7.1957).

<sup>3</sup> Fındıkzade Mescidi’ne ait kurul dosyasında yer alan İstanbul Arkeoloji Müzesi Müdürlüğü’nden IV numaralı Kültür ve Tabiat Varlıklarını Koruma Bölge Müdürlüğü’ne yazılan 2008 tarihli 172 sayılı dilekçede bu bilgiye yer verilmektedir.

<sup>4</sup> 2.8.1956 tarihinde Tahsin Öz başkanlığında yapılan toplantıda alınan karar (Toplantı no.40, 1.oturum).

<sup>5</sup> Mimar Sinan’ın yapmış olduğu yapıları sıralayan Tezkiretül Bünyan’da da Kazasker Abdurrahman Efendi Camii mevcuttur.

<sup>6</sup> 1936 tarihli eser kaydı (Encümen Arşivi-24 sayılı dosya).

<sup>7</sup> 1936 tarihli eser kaydı (Encümen Arşivi-24 sayılı dosya).

<sup>8</sup> 1936 tarihli eser kaydı (Encümen Arşivi-24 sayılı dosya).

<sup>9</sup> 14.7.1956 tarihli 523 no’lu karar.

<sup>10</sup> İstanbul Çevre Kültür ve Tarihi Eserleri Koruma Derneği.