

# SEFERİHİSAR'IN SAKİN ŞEHİR UNVANINI ALMASININ MORFOLOJİK YAPISINA ETKİSİNİN İNCELENMESİ

Gizem Dural\*, Emine Köseoğlu\*\*

\*Fatih Sultan Mehmet Vakıf Üniversitesi, Mimarlık ve Tasarım Fakültesi, Mimarlık Bölümü

\*\*Fatih Sultan Mehmet Vakıf Üniversitesi, Mimarlık ve Tasarım Fakültesi, Mimarlık Bölümü, Doç. Dr. mgizemdural@gmail.com; koseogluemine@gmail.com

*Kentler zaman içinde birtakım değişikliklere uğramaktadır. Kentlerin biçimsel ve yapısal özellikleriyle geçirdiği bu dönüşüm kentsel morfoloji çalışmalarıyla incelenmektedir. Sakin şehir kavramı ise kentlerin geçirdiği bu dönüşümün hızı ile yakından ilişkilidir. Modernleşme ile insan hayatında önemli bir yer tutan hızlı yaşam prensiplerine tepki olarak yavaş yemek, yavaş yaşam, yavaş trafik, yavaş seyahat, yavaş turizm ve yavaş şehir gibi birçok kavramı barındıran “yavaş hareketi” ortaya çıkmıştır. Bu anlayışın bir getirisi olarak “Sakin Şehir” (Cittaslow) hareketi ilk olarak 1999 yılında İtalya’da gündeme gelmiştir. Kentlerin dokusunu ve kültürünü korumak, yöresel farklılıklarıyla öne çıkmasını sağlamak ve kendi kültürlerinin ayırıcı yönlerini korumak amaçlarını güden bu hareketin amaçları doğrultusunda getirdiği bazı kriterler bulunmaktadır. Belirlenen kriterlere uyan kentlerin bu birlik tarafından tescillenerek sahip olduğu değerlerin korunması amaçlanmıştır. Ancak, bu kentlerin sahip olduğu Sakin Şehir unvanı, kentlere tanınırlık kazandırmış ve başta turizm olmak üzere kente hareketlilik getirmiştir. Bu hareketlilik kentteki iş hacmini, sirkülasyonu, nüfusu ve bunlara bağlı olarak yapılaşmayı getirmektedir. Kentin sahip olduğu değerleri korumak için atılan bu adım, diğer yandan birtakım dezavantajları beraberinde getirmektedir. Sakin Şehirler üzerine yapılan literatürdeki çalışmalar ele alındığında, bu unvan alındıktan sonra kentte gerçekleşen değişimlerin sakin şehir kavramının hedefleri ile ilişkisinin sorgulandığı çalışmaların eksikliği görülmüştür. Bu sebeple, kentlerin kazandığı Sakin Şehir unvanının kentlerin yapısında oluşturduğu dönüşümün incelenmesi önem arz etmektedir. Bu çalışma ile Türkiye’deki ilk Sakin Şehir olan Seferihisar’ın bu unvanı almadan önce ve aldıktan sonra sahip olduğu morfolojik özelliklerindeki farklılaşmanın incelenmesi amaçlanmıştır. Çalışma kapsamında Türkiye’de Seferihisar’ın sakin şehir unvanını almadan önceki ve aldıktan sonraki biçimsel ve yapısal özellikleri karşılaştırmalı olarak ele alınmıştır. Bu anlamda Seferihisar’ın Sakin Şehir ilan edildiği 2009 yılından hemen öncesinden başlayarak bugüne kadar geçen dönem çalışma kapsamına dahil edilmiştir. Bu çalışmada morfolojik analiz yöntemleri kullanılmıştır. Bu anlamda haritalar üzerinden karşılaştırma yöntemi tercih edilmiştir. Bu karşılaştırma kent çeperi ve yapı blokları üzerinden yapılmıştır. Seferihisar’ın Sakin Şehir unvanını almadan önceki durumu ile bu günkü durumunun morfolojik özelliklerini karşılaştırmak için Google Earth Pro uygulamasındaki hava fotoğraflarından faydalanılmıştır. 2006, 2011 ve 2019 yıllarına ait hava fotoğrafları dönemsel farklılıkları ortaya koymak için çakıştırılarak yorumlanmıştır. Bu çakıştırmaları desteklemek için kentteki yapılaşmaya dair haber analizi yapılmıştır. Aynı zamanda kentin demografik özelliklerindeki*

*değişiklik morfolojik özelliklerindeki değişiklik ile ilişkilendirilmiştir. Bu çalışma kapsamında kentsel morfoloji, yavaş hareketi, sakin şehir kavramları ve Seferihisar hakkında bilgilere yer verilmiştir. Devamında verilerin analizi yapılmış ve elde edilen ham veriler incelenmiştir. Çalışmanın sonuç kısmında ise elde edilen bulgular yorumlanmıştır. Çalışmadan elde edilen bulgular doğrultusunda kentin morfolojik değişimi, 'kent çeperindeki büyüme ve yayılma' ve 'yapı kütlelerinin boyutlarındaki farklılaşmalar' olmak üzere iki başlık altında toplanmıştır. Yapılan karşılaştırmalar ile demografik özelliklerdeki farklılaşmanın kentin morfolojik yapısına etkisi olduğu görülmüştür. Ayrıca Seferihisar'ın morfolojik yapısındaki değişikliklerin sakin şehir üyeliği için gerekli olan özellikler ile ilişkileri sorgulanmıştır. Bu bağlamda kentin sakin şehir unvanını elde ettikten sonra geçirdiği değişimlerin kenti kendisine bu unvanı kazandıran özelliklerden uzaklaştırdığı görülmüştür.*

**Anahtar Kelimeler:** Kentsel morfoloji, sakin şehir, Seferihisar

## Giriş

Kentler zaman içinde birtakım değişikliklere uğramaktadır. Kentlerin biçimsel ve yapısal özellikleriyle geçirdiği bu dönüşüm kentsel morfoloji çalışmalarıyla incelenmektedir. Bu çalışma ile Türkiye'deki ilk Sakin Şehir olan Seferihisar'ın bu unvanı almadan önceki ve sonraki morfolojik özelliklerinin tespit edilerek karşılaştırılması amaçlanmıştır. Bu sayede sakin şehir unvanı kazanmasının Seferihisar'ın morfolojik değişimi üzerindeki etkisi araştırılacaktır. Çalışma kapsamında Türkiye'de Seferihisar'ın sakin şehir unvanını almadan önceki biçimsel ve yapısal özellikleri ile unvanı aldıktan sonraki biçimsel ve yapısal özellikleri karşılaştırmalı olarak ele alınacaktır. Bu çalışmada morfolojik analiz yöntemleri kullanılacaktır, haritalar üzerinden dönemsel farklılıkları ortaya çıkarmak için karşılaştırma yapılacaktır. Aynı zamanda kentin demografik özelliklerindeki değişiklik morfolojik özelliklerindeki değişiklik ile ilişkilendirilecektir. Bu çalışma kapsamında kentsel morfoloji, yavaş hareketi, sakin şehir kavramları ve Seferihisar hakkında bilgilere yer verilmiştir. Devamında verilerin analizi yapılmış ve elde edilen ham veriler incelenmiştir. Çalışmanın sonuç kısmında ise elde edilen bulgular yorumlanmıştır.

## Kentsel Morfoloji

Kentsel morfoloji literatürde en genel anlamıyla "kentsel biçim üzerine çalışma (the study on urban form)" olarak bahsedilmiştir (Larkham ve Jones, 1991, Akt. Ünlü, 2018). Literatürde kentsel biçim kavramının tanımına baktığımızda ise fiziksel bileşenlerden oluşan kentsel örüntü olarak tanımlanır. Fiziksel bileşenler oluşturan etmenler parsel, sokak ve binalardır (Oliveira, 2016). Literatürde kentsel morfoloji hakkında yapılan diğer tanımlarda kentsel örüntünün yani biçimin nasıl oluştuğu ve değiştiğinin irdelendiği anlatılmaktadır (Scheer, 2016; Kropf ve Malfroy, 20013). Moudon 1997 yılında yaptığı çalışmada kentsel morfolojiyi diğer araştırmacılar gibi biçimin değişim süreci olarak tanımlarken, kentin organizma olarak ele alındığından bahseder. Literatürde morfolojik analiz için kentsel haritalar, iletişim aracı ve değerlendirme ölçütüdür (Güvenç, 2018). Kentsel ha-

ritalar üzerinden kentin biçimine ait değişimler gözlemlenebilir ve görselleştirilebilir.

### **Yavaş Hareketi**

Küreselleşen dünyayla beraber birçok alanda değişim olmuştur. Bu süreçte sıkça kullanılan yeni kavramlar ortaya çıkmıştır. Bunlar içerisinde günümüzde en sık duyduğumuz kavramlar fast-food, telaş, tek tipleşme ve hızdır. Literatürde küreselleşme “ucuz ve hızlı” kavramları ile anlatılmıştır (Newman ve Jennings, 2008). Küreselleşmeden etkilenen büyük kentler bireyleri hızlı yaşama sürüklemiştir. Hızlı yaşamın gerekliliklerinden olan seri üretim, tek tipleşme ve fast-food insan gücünü ve el emeğini azaltarak ucuz üretimi sağlamıştır. Küreselleşme ile gelişen hızlı ve ucuz üretim bir süre sonra sorunlara yol açmıştır. Örneğin; beslenme konusundaki değişim bireyleri sağlıksızlaştırmış, üretimdeki değişim seri ve tek tip olduğu için el emeği kültürel miraslarımızı kaybetmemize sebep olmuştur. Son dönemlerde ise yaşanan bu değişime tepkiler başlamıştır ve hızlı yaşama karşı “yavaş hareketi” ortaya çıkmıştır. İlk olarak İtalya’da ortaya çıkan yavaş hareketi (slow movement) küreselleşmeyle gelen hızlı yaşama karşı oluşturulmuş bir felsefedir. Yavaş hareketi hızlı yaşam ile gelen tüm kavramlara (hızlı beslenme biçimi olan fast-food’a, hızlı yaşamaya ve tek tipleşmeye) karşı gelmiştir. Bu hareket hızdan kaçınmayı ve yaşam kalitesini arttırmayı önermektedir. Hızlı yaşam karşılık yeni fikirler sunmaktadır (Sezgin ve Ünüvar, 2011). Yavaş hareketinin yavaş yemek, yavaş yaşam, yavaş trafik, yavaş seyahat, yavaş turizm ve yavaş şehir gibi birçok kavramı da beraberinde getirdiği söyleyebiliriz. Bu çalışmada yavaş hareketinin ileri sürdüğü fikirlerden biri olan yavaş şehir kavramı incelenecektir. Yavaş şehir kavramı literatürde “sakin şehir” ve “Cittaslow” olarak da kullanılmaktadır. Bu çalışmada İtalyanca Cittaslow sözcüğünün Türkçe karşılığı olarak “sakin” kavramının çalışmada anlatılmak isteneni kapsadığı düşünüldüğü için “sakin şehir” kullanımı tercih edilmiştir.

### **Sakin Şehir**

Cittaslow kavramı; İtalyanca “Citta (şehir)” ve İngilizce “Slow (yavaş)” kelimelerinden türetilmiştir. Sakin şehir kavramı, ilk olarak 1999 yılında İtalya’da ortaya çıkmıştır. Sakin şehir hareketi Carlo Petrini ve İtalya’nın 4 belediye başkanı tarafından başlatılmıştır (Sezgin ve Ünüvar, 2011). Pink (2009) çalışmasında sakin şehir hareketinin yavaş yemek hareketini kente aktarmak için ortaya çıktığından bahseder. Onaran (2013) ise, bu hareketin kentlerin tek tipleşmemesi ve kentlerin dokusunu, kültürünü korumak için ortaya çıktığını belirtmiştir.

Literatürde sakin şehir hakkında farklı araştırmacılar tarafından tanımlar yapılmıştır. Pink 2008 yılda yaptığı çalışmada sakin şehirlerin yöresel farklılıklarıyla öne çıktığından bahsetmektedir. Ayrıca sakin şehir unvanı almış kentlerin hedefleri farklı olsa bile kendi kültürlerinin ayırıcı yönlerini korumak amacıyla hareket ettiklerini ve aynı sonuca varmak için uğraştıklarından bahsedilmektedir (Beatley,



**Şekil 1.** Cittaslow Türkiye logosu (Url-2)

2005). Literatürdeki bir başka tanım da ise Mayer ve Knox (2006), sakin şehrin sürdürülebilir gelişme sağlaması gerektiğinden bahsetmektedir.

Sakin şehir hareketi Şekil 1’de gösterildiği gibi kabuğunda şehir taşıyan ve yavaş hareket eden bir hayvan olan salyangoz ile simgelenmiştir.

Sakin şehir unvanı 30 ülkenin 262 şehrinde bulunmaktadır. Sakin şehir hareketi İtalya’da ortaya çıktığı için en çok sakin şehir unvanına sahip ülke İtalya’dır. İtalya’nın 84 şehri, Polonya’nın 31 şehri, Almanya’nın 21 şehri ve Türkiye’nin 17 şehri sakin şehir unvanına sahiptir (Url-1). Türkiye’de ilk sakin şehri Seferihisar’dır (Url-2). Türkiye’deki diğer sakin şehirler ise alfabetik sıra ile şu şekildedir; Ahlat, Akyaka, Eğirdir, Gerze, Gökçeada, Göynük, Halfeti, Köyceğiz, Mudurnu, Perşembe, Şavşat, Taraklı, Uzundere, Vize, Yalvaç ve Yenipazar (Url-1).

Sakin Şehir unvanını kazanabilmek için kentin sağlaması gereken en önemli koşul nüfusun 50.000’in altında olmasıdır. Sakin şehirlerin ana teması kentin yemek kültürünün, gelenek ve göreneklerinin ve yerel kimliğinin korunmasıdır. Sakin Şehir Birliği uluslararası bir belediyeler birliğidir. Bu birliğe üye olabilmek için belirlenen kriterleri sağlamak veya yapmak için projeler geliştirip uygulamak gerekir. Bu kriterlerden 50 ve üzeri puan alan kentler sakin şehir unvanına sahip olabilirler. Birlik tarafından 1999 yılında belirlenen kriterler günümüzde, evrensel olması için revize edilmiştir. Revize edilen kriterler deneme amaçlı olarak bir yıl deneme süresine tabi tutulacaktır. Yapılan en büyük revizyon kriterlerin iki gruba ayrılması olmuştur. Bunlardan biri zorunlu kriterler iken diğeri perspektif kriterlerdir. Ayrıca kriterler arasında tam olarak yapılan kriter tam puan alırken, hiç yapılmaması halinde sıfır puan alınacak. Bu iki durum haricinde yapılması planlanan ve raporlarla kanıtlanan durumlar ise ara puanlar alacaktır. Sakin Şehir Birliği 7 ana başlıklı 72 kriter belirlemiştir (Url-2). Bu kriterler Tablo 1’de gösterilmektedir.

**Tablo 1.** Sakin Şehir kriterleri (Url-2'den alınarak tablolaştırılmıştır)

SAKİN ŞEHİR ÜYELİK KRİTERLERİ	
1. ÇEVRE POLİTİKALARI	<p>1.1. Hava temizliğinin yasa tarafından belirtilen parametrelerde olduğunun belgelenmesi *</p> <p>1.2. Su temizliğinin yasa tarafından belirtilen parametrelerde olduğunun belgelenmesi *</p> <p>1.3. Halkın içme suyu tüketiminin ulusal ortalamayla karşılaştırılması</p> <p>1.4. Kentsel katı atıkların ayrıştırılarak toplanması *</p> <p>1.5. Endüstriyel ve evsel kompostlamanın desteklenmesi</p> <p>1.6. Kentsel ya da toplu kanalizasyon için atık su arıtma tesisinin bulunması *</p> <p>1.7. Binalarda ve kamu kullanım alanlarında enerji tasarrufu</p> <p>1.8. Kamunun yenilebilir enerji kaynaklarından enerji üretimi</p> <p>1.9. Görsel kirliliğin ve trafik gürültüsünün azaltılması</p> <p>1.10. Kamusal ışık kirliliğinin azaltılması *</p> <p>1.11. Hane başına düşen elektrik enerjisi tüketimi</p> <p>1.12. Biyoçeşitliliğin korunması.</p>
2. ALTYAPI POLİTİKALARI	<p>2.1. Kamu binalarına bağlı verimli bisiklet yolları</p> <p>2.2. Mevcut bisiklet yollarının araç yollarıyla kilometre üzerinden karşılaştırılması *</p> <p>2.3. Metro ve otobüs durakları gibi aktarma merkezlerinde bisiklet park yerleri</p> <p>2.4. Özel taşıt kullanımına alternatif olarak eko ulaşım planlanması*</p> <p>2.5. Engellilere yönelik mimari engellerin kaldırılması*</p> <p>2.6. Aile hayatı ve hamile kadınlar için girişimler*</p> <p>2.7. Sağlık hizmetlerine onaylanmış ulaşılabilirlik</p> <p>2.8. Kent merkezlerinde malların sürdürülebilir dağıtımı</p> <p>2.9. Şehir dışında çalışan şehir sakinlerinin oranı*</p>
3. KENTSEL YAŞAM KALİTESİ POLİTİKALARI	<p>3.1. Kentin direnci için planlama **</p> <p>3.2. Kente ait değerlerin iyileştirilmesi, kent merkezlerinin ve kamu binalarının değerlerinin artırılması için programlar*</p> <p>3.3. Verimli bitkiler ve meyve ağaçları kullanılarak sosyal yeşil alanların iyileştirilmesi ve/veya oluşturulması **</p> <p>3.4. Kentsel yaşanabilirliğin artırılması</p> <p>3.5. Marjinal alanların tekrar değerlendirilip kullanılması *</p> <p>3.6. Vatandaşlara ve turistlere yönelik interaktif hizmetlerin geliştirilmesinde bilgi ve iletişim teknolojilerinden faydalanılması *</p> <p>3.7. Sürdürülebilir mimari için hizmet masası oluşturulması *</p> <p>3.8. Kentin internet ağına sahip olması*</p> <p>3.9. Kirleticilerin izlenmesi ve azaltılması*</p> <p>3.10. Tele çalışmanın geliştirilmesi</p> <p>3.11. Kişisel sürdürülebilir kentsel planlamanın teşviki</p> <p>3.12. Sosyal altyapıyı desteklemek</p> <p>3.13. Kamusal sürdürülebilir kentsel planlamanın teşviki *</p> <p>3.14. Kent içindeki kullanışlı yeşil alanların verimli bitkiler ile değerlendirilmesi **</p> <p>3.15. Yerel ürünlerin ticarileşmesi için alanların yaratılması *</p> <p>3.16. Atölyelerin korunması ve değerlerinin artırılması – doğal/yerel alışveriş merkezlerinin yaratılması *</p> <p>3.17. Yeşil alanlarda kullanılan beton miktarı</p>

4. TARIMSAL, TURİSTİK, ESNAF VE SANATKARLARA DAİR POLİTİKALAR	<p>4.1. Agroekolojinin geliştirilmesi 14 **</p> <p>4.2. El yapımı ve etiketli veya markalı esnaf/sanatkâr ürünlerinin korunması *</p> <p>4.3. Geleneksel iş tekniklerinin ve zanaatların değerinin artırılması *</p> <p>4.4. Kırsal bölgede yaşayanların hizmetlere erişimini artırarak kırsal bölgelerin değerini arttırmak *</p> <p>4.5. Kamuya ait restoranlarda (okul kantinleri, aş evleri vb) yerel, mümkünse organik ürünlerin kullanılması *</p> <p>4.6. Kişisel kullanımda ve yemek sektöründe tat eğitimlerinin verilmesi ve mümkünse organik yerel ürünlerin kullanılmasının teşvik edilmesi *</p> <p>4.7. Yerel ve geleneksel kültürel etkinliklerin korunması ve değerlerinin artırılması *</p> <p>4.8. Otel kapasitelerin artırılması *</p> <p>4.9. Tarımda GDO kullanımının yasaklanması</p> <p>4.10. Önceden tarım için kullanılmış alanların kullanımı hakkındaki imar planları için yeni fikirlerin varlığı</p>
5. MİSAFİRPERVERLİK, FARKINDALIK VE EĞİTİM İÇİN PLANLAR	<p>5.1. İyi karşılama 18 *</p> <p>5.2. Esnafın ve operatörlerin farkındalıklarını arttırmak 19 *</p> <p>5.3. Yavaş güzergahların mevcut olması</p> <p>5.4. Önemli yönetsel kararlara tabandan tavana katılım sürecini sağlayacak aktif tekniklerin benimsenmesi</p> <p>5.5. Eğitimciler, yöneticiler ve çalışanların Cittaslow temaları hakkında sürekli eğitim görmesi **</p> <p>5.6. Sağlık eğitimleri</p> <p>5.7. Yöre halkına Cittaslow'un anlamı hakkında sistematik ve kalıcı eğitim vermek *</p> <p>5.8. Cittaslow üzerine yerel yönetim ile çalışan derneklerin aktif varlığı</p> <p>5.9. Cittaslow kampanyalarının desteklenmesi *</p> <p>5.10. Cittaslow logosunun internet sayfasında ve antetli kâğıt üzerinde kullanımı *</p>
6. SOSYAL UYUM	<p>6.1. Azınlıklara yönelik ayrımcılığa karşı çalışmalar</p> <p>6.2. Farklı etnik kökene sahip insanların aynı mahallede yaşaması</p> <p>6.3. Engelli kişilerin entegrasyonu</p> <p>6.4. Çocuk bakımının desteklenmesi</p> <p>6.5. Genç neslin istihdam durumu</p> <p>6.6. Yoksulluk</p> <p>6.7. Toplumsal ortaklıklar/sivil toplum kuruluşlarının mevcudiyeti</p> <p>6.8. Farklı kültürlerin entegrasyonu</p> <p>6.9. Politikaya katılım</p> <p>6.10. Belediyenin kamu konut yatırımı</p> <p>6.11. Gençlik faaliyetlerinin yürütüldüğü bir alanların ve bir gençlik merkezinin mevcudiyeti</p>
7. ORTAKLIKLAR	<p>7.1. Slowfood aktiviteleri ve kampanyaları için destek</p> <p>7.2. Doğal ve geleneksel yiyecekleri Slowfood veya diğer kurumlar ile desteklemek</p> <p>7.3. Eşleştirme projelerini desteklemek ve geliştirmekte olan ülkelerin Cittaslow ve Slowfood felsefelerinin yayılmasını da sağlayacak şekilde gelişmeleri için iş birliği yapmak</p>



**Şekil 2.** Seferihisar'ın konumu

## Seferihisar

Seferihisar idari olarak İzmir iline bağlı olup Ege Bölgesinde yer alır. İl merkezine yaklaşık olarak 47 km uzaklıkta olup 386 km<sup>2</sup> yüz ölçümüne sahiptir. Kuzeyde Urla, Doğuda Menderes, batı ve güneyde Ege Denizi ile çevrilidir (Url-4).

Seferihisar, Antikçağ için önemli bir yerleşim yeridir. Bölgedeki en önemli yer Teos'tur. Seferihisar, XIII. yüzyılda Selçukluların, XIV. yüzyılda Aydınnoğulları ve Osmanlıların egemenliğinde kalmış, XV. yüzyılda bir süre Timur İmparatorluğu'nun yönetiminde kaldıktan sonra kesin olarak Osmanlı egemenliğine geçmiştir. İlçe ve çevresine Selçuklular ve Osmanlılar mimari eserler bırakmışlardır. Bu eserlerden bazıları; Sığacık Camii, Turabiye Camii, Yeni Camii, Hıdırlık Camii, Ağa Camii, Gözsüzler Mescidi ve Koçibey Mescidi'dir. Sığacık, Seferihisar'ın 6 km batısında kalan küçük bir balıkçı yerleşimidir. Bu bölge Selçuklular döneminde yapılmış surlarla çevrilmiştir (Url-4).

Seferihisar'ın özellikle sahip olduğu doğal güzellikler ve kültürel miraslar sayesinde bölge, 2009 yılında Türkiye'de ilk sakın şehir unvanını alan şehir olmuştur.

## Verilerin Toplanması

Seferihisar'ın Sakin Şehir unvanını almadan önceki durumu ile bu günkü durumunun morfolojik özelliklerini karşılaştırmak için Google Earth Pro uygulamasındaki hava fotoğraflarından faydalanılmış ve haber analizi yapılmıştır. Çalışma

için elde edilmek istenen hava fotoğrafları 2009 yılında, kentin sakin şehir ilan edilmesinden hemen önceki hali ve güncel durumudur. Ancak uygulama farklı alanlar için belirli tarihlerde çekilmiş hava fotoğraflarını içerdiği için, istenilen tarihlere en yakın fotoğraflar kullanılmıştır. Güncel durum için tüm alanı kapsayan 07/07/2019 tarihli fotoğraf kullanılmış ancak eski tarihli fotoğraflar bölgelere göre farklılık göstermektedir. Örneğin Sığacık mahallesini kapsayan en erken tarihli hava fotoğrafı 2011 yılına ait iken, merkez mahalleri için 2006 yılına ait hava fotoğrafına ulaşılabilir. Bu kısımda Sığacık Mahallesi'ndeki bazı spesifik alanlar için haber analizi tekniğine başvurulmuştur. Bu sebeple, Seferihisar'ın merkez mahalleleri ve Sığacık mahallesi için iki ayrı şekil üzerinden inceleme yapılmıştır. Şekil 3, Şekil 4 ve Şekil 5 Seferihisar merkez mahallerine ait karşılaştırmayı içerirken, Şekil 5, Şekil 6 ve Şekil 7 Sığacık mahallesine aittir.

Aşağıda Seferihisar merkez mahallelerinin 2006 yılına ait ve 2019 yılına ait hava fotoğrafları ile aradaki farkları gösteren karşılaştırma görseli sırasıyla Şekil 3, Şekil 4 ve Şekil 5'te verilmiştir. Şekil 5'te gösterilen vurgulanmış alanlar 2006 yılından sonra kente yapılmış yapı bazındaki müdahaleleri göstermektedir.

Aşağıda Sığacık mahallesinin 2011 yılına ait yani Sakin Şehir ilan edildikten 2 yıl sonraki ve 2019 yılına ait hava fotoğrafları ile aradaki farkları gösteren karşılaştırma görseli sırasıyla Şekil 6, Şekil 7 ve Şekil 8'te verilmiştir. Şekil 8'te gösterilen vurgulanmış alanlar Sakin Şehir ilan edildikten sonra kente yapılmış yapı bazındaki müdahaleleri göstermektedir. Bazı kısımlar her iki haritada görünmesine rağmen haber analizi yöntemi ile alanın 2009-2011 yılları arasında, yani Sakin Şehir ilan edildikten sonra yapıldığı öğrenilmiş ve karşılaştırma görselinde vurgulanmıştır.

Sığacık mahallesi'ndeki Teos Marina tesisi 2011 yılı haritalarında yer almaktadır. Ancak Seferihisar Belediyesinin resmi internet sitesindeki açıklamalardan tesisin 2010 yılı haziran ayında açıldığı görülmektedir (Url-5). Bu sebeple alan vurgulu olarak gösterilmiştir.

### **Verilerin Analiz Edilmesi**

Seferihisar'a Sakin Şehir unvanı verilmeden önceki hali ile güncel hali arasındaki karşılaştırma iki başlık altında toplanabilir.

### **Kent çeperindeki büyüme ve yayılma**

Şekil 5 ve Şekil 8'de görüldüğü üzere Seferihisar Sakin Şehir ilan edildikten sonra birçok yapı bloğu eklenmiş ve kentte önemli bir büyüme görülmüştür. Bu büyüme merkez mahallerinde kent çeperinin genişlemesi şeklinde değil, kent merkezinin yoğunlaşması şeklinde olmuştur. Diğer taraftan Sığacık mahallesi için merkezi alanların yoğunlaşmasının yanı sıra, eklenen turistik tesisler ile yeni yapılaşma alanlarının olduğu ve kent çeperinin genişlediği görülmüştür. Kent çeperindeki bu genişlemeler Şekil 9 ve Şekil 10'da diyagramatik olarak gösterilmiştir.





**Şekil 3.** Seferihisar merkez mahalleleri 2006 yılı

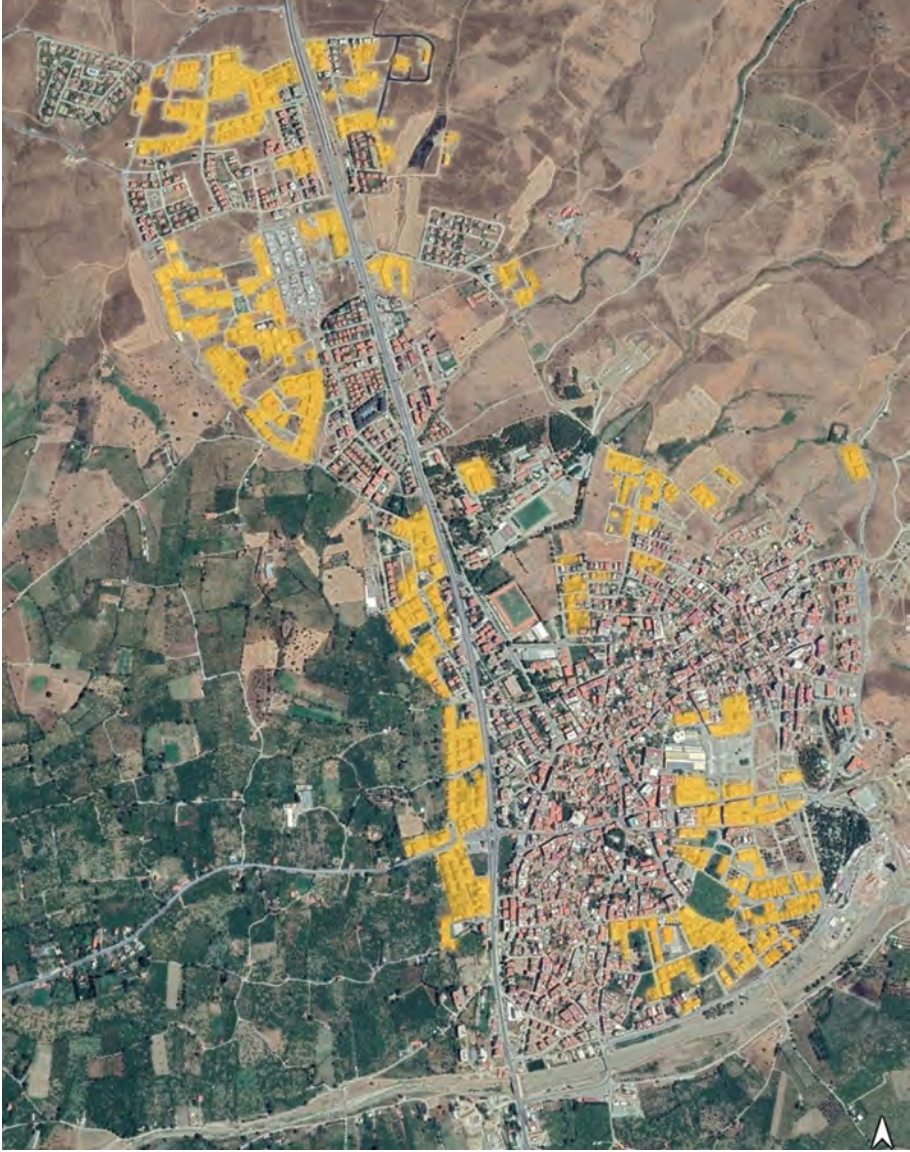
### **Yapı kütlelerinin boyutlarındaki farklılaşmalar**

Seferihisar sakin şehir olduktan sonra kente ilave edilen yapılar dikkate alındığında yapı kütlelerinin boyutlarında farklılaşmalar gözlemlenmektedir. Merkez mahallelerinde bu anlamda önemli bir değişiklik görülmezken daha turistik olan Sığacık mahallesinde yapılan Teos Marina ve kuzey batıda görülen Euphoria Ae-



Şekil 4. Seferihisar merkez mahalleleri 2019 yılı

gean Resort & Termal Hotel tesisleri mevcut kent dokusu ile ilişki kurmamaktadır. Bu anlamda Teos Marina tesis alçak katlı olması sebebiyle insan ölçeğinden çok uzaklaşmasa da ada bazında bütüncül bir yapıya sahip olması yapıyı mevcut kent dokusundan ayırmaktadır.



**Şekil 5.** Seferihisar merkez mahalleleri Sakin Şehir ilanı öncesi ve günümüz (2019) arasındaki farklılıklar

### **Sonuçlar ve Tartışma**

Seferihisar'ın Sakin Şehir unvanını aldıktan sonra morfolojik yapısında gerçekleşen değişikliklerin sebeplerine bakılacak olursa birçok faktör ortaya çıkabilir. Öncelikle ülke genelinde görülen nüfus artışı ve göç Seferihisar için de etkili olmuştur. 2009 yılında 28.603 olan ilçe nüfusu 2018 yılı rakamlarında 43.546'ya



Şekil 6. Sığacık mahallesi 2011 yılı

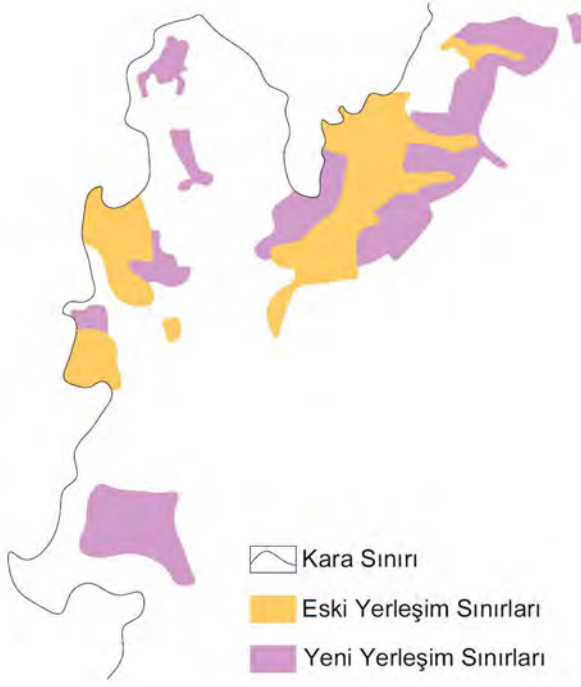


**Şekil 7.** Sığacık mahallesi 2019 yılı

ulaşmıştır (Url-6). Bu durumun sonucu olarak artan konut ihtiyacı ve kente yeni gelenlerin istihdam edilmeleri için gereken işyeri ihtiyacı kentteki yapılaşma alanlarının artmasına sebep olmuştur. Türkiye'deki inşaat sektörünün üç yıl öncesine kadar yaşadığı aktif dönem de bu durumun oluşmasında etkili olmuştur.



Şekil 8. Sığacık mahallesi Sakin Şehir ilanı öncesi ve günümüz (2019) arasındaki farklılıklar



Şekil 9. Sığacık mahallesinde kent çeperindeki değişim



Şekil 10. Merkez mahallesinde kent çeperindeki değişim

## Seferihisar'ın Morfolojik Yapısındaki Değişikliklerin Sakin Şehir Üyeliği ile İlişkisi

Seferihisar'ın 2009 yılında Sakin Şehir unvanını almasında etkili olan birtakım özellikleri bulunmaktadır. Sakin Şehir üyelik kriterleri olarak belirtilen “Çevre politikaları, Altyapı politikaları, Kentsel yaşam kalitesi politikaları, Tarımsal, turistik, esnaf ve sanatkarlara dair politikalar, Misafirperverlik, farkındalık ve eğitim için planlar, Sosyal uyum ve Ortaklar” (Url-3) başlıkları altındaki kriterler içerisinde 50'nin üzerinde puan almış olması Seferihisar'a bu özelliği kazandırmıştır. Ancak, Sakin Şehir unvanına sahip olmanın kentin turizm destinasyonu olarak tercih edilmesine olumlu yönde etki ettiği önceki çalışmalarda belirtilmiştir (Dural ve Köseoğlu, 2017). Bu unvan kentin turizm değerine olumlu katkı sağlarken istihdam imkanları artmış, bu da kentin göç almasına ve nüfus artışına sebep olmuştur. Bu noktada bir paradoks meydana gelmektedir. İlk olarak Sakin şehirlerin en önemli ortak özelliği nüfuslarının 50 binin altında olması iken Seferihisar'ın nüfusu son gelişmeler ile 43 bini aşmıştır. Kentteki nüfus artışının aynı hızla devam etmesi ilerleyen yıllarda kentin Sakin Şehir unvanını tehlikeye sokabilme potansiyeline sahiptir.

Diğer yandan yeni yapılan eklemeler kentin mevcut dokusu ile ilişki kurmadığı için kente sakin şehir unvanını kazandıran korunmuş mimari doku bozulmaya başlamaktadır. Bununla birlikte nüfusun ve yapılaşmanın artması trafik yoğunluğunu artırmakta bu da sakin şehir özellikleri ile çelişki oluşturmaktadır. Seferihisar'ın o dönemki belediye başkanı Tunç Soyer ise, söylemlerinde daha önceki kötü gelişim modellerini gördüklerini ve bu konuda tedbirli davrandıklarını belirtmiştir (Url-5). Ancak alınan önlemlere rağmen gelinen sonuçlar Seferihisar'ın Sakin Şehir üyeliğini tehlikeye atmaktadır.

## Kaynaklar

Beatley, T. (2005). *Native to Nowhere: Sustainable Home and Community in a Global Age*, USA: Island Press.

Dural, G. ve Köseoğlu, E. (2017). Destinasyon Tercihinde Kentsel Kimliğin Etkisi: Sakin Şehir Göynük Örneği. 4. *Disiplinlerarası Turizm Araştırmaları Kongresi (Kuşadası-Aydın) Bildiri Kitabı*. Ankara: İstanbul Üniversitesi Anatolia Turizm Akademisi (s.63-78).

Güvenç, M. (2018). Kentsel Morfoloji Alanı Kurulurken. *Türkiye Kentsel Morfoloji Araştırma Ağı II. Kentsel Morfoloji Sempozyumu Bildiri Kitabı*. İstanbul: Marmara Belediyeler Birliği (sf. 73-79).

Keleş, L. G. (2019). Türkiye ve Avusturya'nın Yavaş Şehir Olgusuna Yaklaşımlarının Karşılaştırılması: Horn ve Seferihisar Örneği (*Basılmamış Yüksek Lisans Tezi*). Düzce: Düzce Üniversitesi. Sosyal Bilimler Enstitüsü.



Kropf, K. ve Malfroy, S. (2013). What is urban morphology supposed to be about? Specialization and the growth of a discipline. *Urban Morphology* 17 (2), 128-131.

Mayer, H. ve Knox, P.L. (2006). Slow Cities: Sustainable Places in a Fast World. *Journal of Urban Affairs* 28 (4): 321-334.

Moudon, A. V. (1997). Urban morphology as an emerging interdisciplinary field. *Urban Morphology*, 1, 3 –10.

Newman, P. ve Jennings, I. (2008). *Cities As Sustainable Ecosystems: Principles And Practices*. USA: Island Press.

Oliveira, V. (2016). *Urban Morphology: An Introduction to the Study of the Physical Form of Cities*. Switzerland: Springer.

Onaran, D. C. (2013). *Yavaş Şehirlerde Kentsel Kimlik (Yüksek Lisans Tezi)*. İstanbul: M.S.G.S.Ü. Fen Bilimleri Enstitüsü.

Özer, N. B. (2018). *Türkiye’de Kapitalizmin İşleyişi Sürecinde Sakin Şehir Hareketi ve Sürdürülebilirlik: Seferihisar Örneği (Doktora Tezi)*. Ankara: Ankara Üniversitesi. Sosyal Bilimler Enstitüsü.

Özür, N. (2016). Sakin Şehir/Cittaslow Hareketi ve Yerleşme Coğrafyası, *SDÜ Fen Edebiyat Fakültesi Sosyal Bilimler Dergisi*, 37, 151-179.

Pink, S. (2008). Sense and Sustainability: The Case of the Slow City Movement, *Local Environment*, 13 (2): 95-106.

Pink, S. (2009). Urban Social Movements and Small Places- Slow Cities as Sites of Activism. *City* 13 (4): 451-465.

Sağır, G. (2016). *Kentsel Yaşam Kalitesinin Yavaş Şehir Belediye Hizmetleri Kapsamında Değerlendirilmesi: Seferihisar Örneği (Doktora Tezi)*. Malatya: İnönü Üniversitesi. Sosyal Bilimler Enstitüsü.

Scheer, B. C. (2016). The epistemology of urban morphology. *Urban Morphology* 20 (1), 5-17.

Sezgin, M. ve Ünüvar, Ş. (2011). *Yavaş Şehir Sürdürülebilirlik ve Şehir Pazarlaması Ekseninde*. Konya: Çizgi Kitabevi.

Toprak, M. (2018). *Cittaslow İlanıyla Birlikte Sükûnetini Kaybeden Şehir: Taraklı (Yüksek Lisans Tezi)*. İstanbul: M.S.G.S.Ü. Sosyal Bilimler Enstitüsü.

Ünlü, T. (2018). *Mekânın Biçimlendirilmesi ve Kentsel Morfoloji. Türkiye Kentsel Morfoloji Araştırma Ağı II. Kentsel Morfoloji Sempozyumu Bildiri Kitabı*. İstanbul: Marmara Belediyeler Birliği (sf. 59-70).

URL-1 International Network Of Cities Where Living Is Good (2019). ([http://www.cittaslow.org/sites/default/files/content/page/files/246/cittaslow\\_list\\_november\\_2019.pdf](http://www.cittaslow.org/sites/default/files/content/page/files/246/cittaslow_list_november_2019.pdf)) Erişim Tarihi: 07/11/2019.

URL-2 Cittaslow (2019). <https://cittaslowturkiye.org/> Erişim Tarihi: 07/11/2019.

URL-3 Cittaslow Türkiye (2019). <https://cittaslowturkiye.org/uyelik-sureci-ve-kriterler/> Eriřim Tarihi: 10/11/2019

URL-4 Seferihisar (2019). <http://www.izmir.gov.tr/seferihisar> Eriřim Tarihi: 02/12/2019.

URL-5 Sığacık Teos Marina İle Dünyaya Açılıyor (2019). <http://seferihisar.bel.tr/sigacik-teos-marina-ile-dunyaya-aciliyor/> Eriřim Tarihi: 03/12/2019.

URL-6 Seferihisar Nüfusu – İzmir (2019) [https://www.nufusu.com/ilce/seferihisar\\_izmir-nufusu](https://www.nufusu.com/ilce/seferihisar_izmir-nufusu) Eriřim Tarihi: 03/12/2019.