

KENTSEL MORFOLOJİNİN ŞEHİR PLANLAMA EĞİTİMİ İÇİN SUNDUĞU OLANAKLAR ÜZERİNE

Yener Baş

Mersin Üniversitesi, Mimarlık Fakültesi, Şehir ve Bölge Planlama Bölümü, Doç. Dr.
yenerbas@mersin.edu.tr

Kentsel mekana ilişkin araştırma ve uygulama çalışmalarının bir arada yürütüldüğü planlama ve tasarım süreçlerinde kentsel morfolojinin kullanımı ve bunun karşılığında şehir planlama disiplininin morfoloji alanına katkısı giderek daha etkin bir rol kazanmaktadır. Nitekim morfolojik çalışmalar yalnızca planlama pratiğinde başvurulan bir araç olmakla kalmaz, aynı zamanda şehir planlama eğitiminde de önemli olanaklar sağlar. Bu çalışma kentsel morfolojinin planlama eğitimi için sunduğu olanaklara ilişkin genel bir çerçeve çizmeyi amaçlıyor. Bu çerçeveyi çizerken, yazarın üçüncü sınıf lisans öğrencileri için açtığı ve şehir planlama öğrencilerinin kentsel mekan çeşitliliğine ve zenginliğine dair kavrayışlarını geliştirmeyi amaçlayan “Urban Morphology” seçmeli dersindeki deneyimlerden yola çıkılmakta ve planlama eğitiminde kentsel morfolojinin sunduğu olanaklar ele alınmaktadır.

Anahtar Kelimeler: Kentsel morfoloji, pedagoji, planlama eğitimi

Giriş

Kentsel mekana ilişkin araştırma ve uygulama çalışmalarının bir arada yürütüldüğü planlama ve tasarım süreçlerinde kentsel morfolojinin kullanımı ve bunun karşılığında şehir planlama disiplininin morfoloji alanına katkısı giderek daha etkin bir rol kazanmaktadır. Nitekim morfolojik çalışmalar yalnızca planlama pratiğinde başvurulan bir araç olmakla kalmaz, aynı zamanda şehir planlama eğitiminde de önemli olanaklar sağlar. Bu çalışma kentsel morfolojinin planlama eğitimi için sunduğu olanaklara ilişkin genel bir çerçeve çizmeyi amaçlıyor.

Bu çerçeveyi çizerken, yazar üyesi olduğu Mersin Üniversitesi Şehir ve Bölge Planlama Bölümünde son beş yıldır üçüncü sınıf lisans öğrencileri için açtığı ve şehir planlama öğrencilerinin kentsel mekan çeşitliliğine ve zenginliğine dair kavrayışlarını geliştirmeyi amaçlayan “Urban Morphology” seçmeli dersindeki deneyimlerini paylaşarak, planlama eğitiminde kentsel morfolojinin hangi kavramlarının planlama öğrencilerinin kente ve planlamaya bakışlarına ne tür katkılar sağlayabileceğini tartışmaktadır.

Aşağıda ilk olarak kentse morfoloji alanının çok boyutlu yapısı ile kentsel planlama eğitimi arasındaki koşutluk açıklanmakta, ardından yazarın planlama bölümünde verdiği morfoloji deneyimi paylaşılmaktadır.

Kentsel morfolojinin çok yönlülüğü ve kentsel planlama eğitimi

Kentsel morfolojinin çok sayıda disiplinin etkileştiği bir çalışma alanı olduğu göz önüne alınırsa, planlama eğitiminde sunduğu olanaklar daha iyi görülür. Kropf (2017, 9) kentsel morfolojiyi yerleşmelerin yapısını, biçimlenme ve dönüşüm süreçlerini inceleyen çalışma alanı olarak tanımlarken, morfolojik çalışmaların yapılı çevreyi hem kompleks bir fiziksel yapı, hem de dil gibi yarı-doğal, kültürel bir ürün olarak kavrayışımıza katkı yapmayı amaçladığını belirtir.

Bu doğrultuda, morfoloji çalışmaları, odaklarına bağlı olarak çeşitli yararlar sağlayabilir. Kropf'un ayrıntılı olarak sıraladığı belirttiği faydalar özetlenirse;

- Yapılı çevrenin betimlenmesinde ve kentsel biçimin 'okunmasında' tutarlı bir dil sağlar.
- Farklı yerler arasında karşılaştırma olanağı sağlarken, yerlerin özgünlüklerini ve benzerliklerini görme imkanı sağlar.
- Tasarımcı ve plancıya kent formunun yapısını ve düzenini anlamak ve mekansal öğeler arasındaki ilişkileri çözümlmek için gereken bilgi temeli sağlar.
- Yapılı çevrenin formların çeşitliliğinden oluşan bir tasarım kaynağı olarak değerlendirilmesini sağlar.
- Sürece yaptığı vurgu sayesinde formları üreten ilişkilerin anlaşılmasını ve yeni formlar üretilirken tarihsel birikimden yararlanılmasını sağlar.

Elbette, kentsel morfolojinin bu çok yönlü yararları, tüm sorulara ve sorunlara çözüm getiren bir anahtar olduğu anlamına gelmemektedir. Kentsel morfoloji farklı disiplinleri etkileşime sokma potansiyeli taşıyan bir olanaklar alanı olarak görülebilir. Bu olanakların bir yönü de ilgili disiplinlerin eğitimine ilişkin pedagojik boyuttur. Ancak henüz literatürde morfolojinin pedagojik boyutunu irdeleyen çalışmalar oldukça kısıtlıdır.

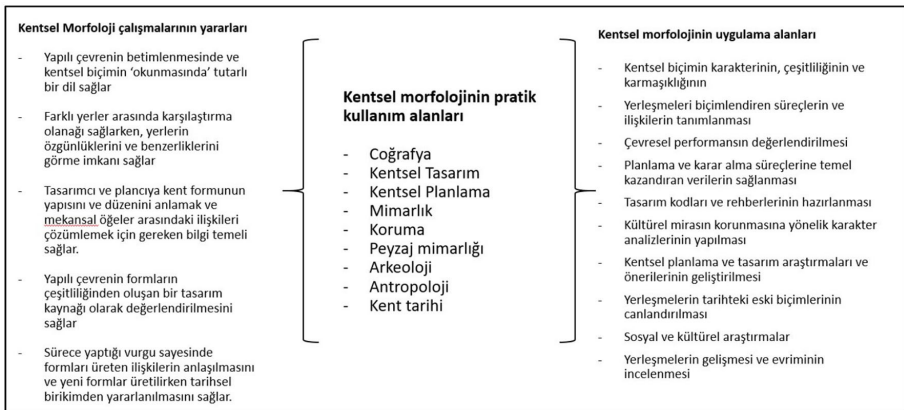
Bu bakımdan en kapsamlı kaynağın Oliveira'nın editörlüğünü yaptığı "*Teaching Urban Morphology*" adlı kitap olduğu söylenebilir. Söz konusu kitap "Kentsel Morfoloji neden öğretilmeli?", "Bir Kentsel Morfoloji dersinde neler öğretilebilir?" ve "Kentsel Morfoloji nasıl öğretilebilir?" başlıklı üç bölüm altında yayınlanan on dokuz makalede, morfolojinin pedagojik boyutu kapsamlı biçimde ele alınmıştır. "Kentsel Morfoloji neden öğretilmeli?" başlığı altında Barke "öğretmenler ve öğrenciler morfoloji alanıyla neden ilgilenmelidir?" sorusuna yanıt olarak üç ayrı perspektif önerir. Felsefi perspektifte morfoloji çevremizdeki dünyayı anlamlandırmamızı sağlarken, morfolojik bir perspektifin kültürel açıdan bir

kent peyzajının barındırdığı anlamları kavrayabilmemiz için bir ön koşul olduğunu belirtir. Pratik açıdan ise kentsel değişimin bütüncül ve başarılı bir idaresi için önemli bilgiler sağladığını vurgular (Oliveira, 2018, 336).

Morfolojinin sunduğu bu çoklu perspektif coğrafya, mimarlık, planlama, kentsel tasarımdan arkeolojiye kadar pek çok disiplin ve alandaki araştırmalarda kullanılmasıyla kendisini gösterir ve bu araştırma çeşitliliğine bağlı olarak planlama, mimarlık gibi uygulamalı disiplinlerde araştırmanın yanı sıra pratik süreçlerde de yer alır. Kropf'un kentsel morfolojinin sunduğu olanaklar ve buna bağlı uygulama alanlarına ilişkin açıklamaları aşağıdaki Şekil 1'de özetlenmiştir.

Görüldüğü gibi, kentsel morfoloji pek çok farklı disiplinin kesiştiği bir alandır. Bununla birlikte, morfolojinin çalışma nesnesinin en kapsamlı ve dolaysız biçimde (potansiyel olarak) örtüştüğü disiplinin kentsel planlama olduğunu söylemek mümkündür. Zira kentsel planlamanın kendisi de, kentsel morfoloji gibi, çok sayıda farklı disiplinden gelen kavram ve bilgilerin buluşturulduğu bir alandır. Her iki alan da "kent" gibi karmaşık bir toplumsal varlığı çalışma nesnesi olarak alır ve bunun çok boyutluluğunu taşır. Bu çok boyutluluk planlama eğitiminin yapısında da kendisini göstermiştir. Planlama bölümlerinin programlarında yukarıda morfolojiyle ilişkili olarak sunulan alanların yanı sıra, ekonomi, politika, sosyoloji gibi genel disiplinler de önemli bir yer tutar.

Sonuç olarak, kentsel planlama farklı disiplinlerden yararlanan çok boyutlu bir kuramsal ve pratik çerçeveye sahip olsa da nihai olarak vardığı yer kent mekanına biçim vermektir. Dolayısıyla kentsel morfoloji çalışmaları kentin biçimini ve biçimsel öğelerini çalışırken, hem planlamanın nesnesine hem de planlamanın kendi etkinliğine yönelik katkılar sunma potansiyeli taşır. Mekanın biçimi ve içeriği (mekan üreten ilişkiler), planlama sürecinin nesnesi ve öznelere arasındaki



Şekil 1. Kropf'un kentsel morfolojinin yararları, kullanım ve uygulama alanlarına ilişkin açıklamaları (Kaynak: Kropf, 2017)

ilişkiler morfolojik çalışmalara çok çeşitli işlevler yükler. Aşağıda bu işlevler beş madde halinde ele alınmaktadır.

Kentsel morfolojinin planlama alanındaki beş potansiyel işlevi

İlk göze çarpan işlevde morfoloji, planlamanın çalışma nesnesini çözümlemeye yönelik analiz çalışmalarında kullandığı bir araçtır. Şehir planlama pratiğinde bu tür çalışmalar genellikle doku analizi adı altında yürütülür ve planlama eğitiminde stüdyo çalışmaları projenin ölçeğine bağlı olarak morfolojik analizleri sıklıkla içerir. Nitekim Mekansal Planlar Yapım Yönetmeliğinin plan yapım çalışmalarına ilişkin 8. Maddesinde bu konu “yapı ve doku analizi” tanımıyla yer bulmuştur:

Mekansal Planlar Yapım Yönetmeliğinin 8. Maddesi:

(1) Mekânsal planların, plan değişikliklerinin, revizyon ve ilavelerin hazırlanması sürecinde, ... bu Yönetmelikte genel başlıklar halinde belirtilen konularda ilgili kurum ve kuruluşlardan veri, görüş ve öneriler elde edilerek **gerekli analiz, etüt, araştırma ve çalışmalar** yapılır.

(8) Planlama alanının statüsüne, alanın büyüklüğüne ve kapsamına, yerleşik alan veya gelişme alanı olmasına, planın temellendiği sorunun niteliğine göre; sorun veya ihtiyaç analizine yönelik sektörel ve tematik raporlar, nüfus analizi ve projeksiyonu, **yapı ve doku analizi**, kentsel risk analizi gibi çalışmalar yapılabilir.

(12) **Koruma amaçlı imar planlarının** hazırlanması aşamasında; **tarihi çevre ve geleneksel doku**, kültürel ve doğal miras, sosyal ve ekonomik yapı, **mülkiyet durumu, kentsel, sosyal ve teknik altyapı, yapı ve sokak dokusu, ulaşım-dolaşım sistemi, örgütlenme biçimi ve benzeri etütler** kent bütünü ile ilişkilendirilerek yapılır.

Bununla birlikte, yazarın gözlemi, imar planlarındaki analiz çalışmalarında, Yönetmelik’te belirtilen söz konusu yapı ve doku analizlerine nadiren yer verildiği ve genellikle yüzeysel kaldığı, plan kararlarının içeriğine yansıtılmaktan uzak kaldığı yönündedir. Planlama pratiğinde morfolojik çalışmaların görece etkin kullanıldığı işler ise koruma amaçlı imar planlarıdır ve nitekim Yönetmelik’in 8. maddesinde bunun için yukarıda aktarıldığı gibi ayrı bir hüküm getirilmiştir.

İkincisi, morfolojik çalışmalar planlama sürecinin çıktılarının incelenerek, planlama hedeflerinin ve kararlarının gözden geçirilmesinde kullanılabilir. Örneğin enerji kullanımı, akustik, yaya ve taşıt hareketleri, arsa değerleri, insan davranışları gibi faktörler açısından, önerilen formların pratikteki etkilerinin değerlendirilmesi ölçülmesi ve modellenmesini sağlayabilir. Böylece plan kararlarının sınanması, etkilerinin değerlendirilmesinde morfolojik çalışmalardan gelen bilgiler kullanılabilir.

Üçüncüsü, planlamanın mekana biçim verirken kullanacağı ilkeleri türetmesi için mevcut mekan formlarının çeşitliliğinden oluşan bir kaynak; mekansal tiplere göre sınıflanabilen bir formlar ve tipler kütüphanesi sağlar. Kentsel morfolojide,

kent biçiminin üç temel ögesi olarak ele alınan “sokak–yapı adası/ bina/ parsel” örüntülerine ilişkin görgül ve karşılaştırmalı çalışmalar bu çeşitliliği ortaya koyarken, tipolojik çalışmalar bu çeşitliliğin kategorik olarak ortaya koyulmasını sağlayabilir. Morfolojik çalışmaların sunduğu mekansal çeşitlilik aynı zamanda bir morfolojik terminolojiyle birlikte sergilendiği için, planlama eğitiminde öğrencilerin kent formlarının çeşitliliğini sistematik olarak kavrayabilmeleri ve ifade edebilmeleri için önemli bir olanak sağlamaktadır. Yazar şehir planlama lisans eğitiminde morfolojik çalışmaların mekansal çeşitliliğe ilişkin bu işlevinin öğrencinin kentlere ilgisini ve kentsel mekanın biçimsel zenginliğine ilişkin farkındalığını güçlendirmek açısından önemli olduğu görüşündedir. Bu nedenle aşağıda açıklanacak morfoloji dersi deneyimi de bu yönde gelişmiştir.

Dördüncü olarak, mevcut veya tarihi kent dokularının mekansal karakterlerinin tasarım denetimi yoluyla korunması, sürdürülmesi veya dönüştürülmesinde kullanılan kentsel kodların belirlenmesinde kullanılabilir. Dünyada tasarım denetimine ilişkin giderek çoğalan ve gelişen örnekler, niceliksel kodlamanın ötesinde mekansal formlara ve tiplere dayalı kodlama ve tasarım yaklaşımlarını öne çıkarmaktadır. “Form-based coding”, “smart coding” ve “parametrik tasarım” gibi yaklaşımlar kodlama ve tasarım çalışmalarını kentsel morfolojiyle bütünleştirme yönündeki eğilimi sergiler.

Beşinci ve son olarak, en temel düzeye inilirse morfoloji, planlamanın kendi nesnesinin doğasının, yani kentin biçimi ile onu üreten ve dönüştüren ilişkiler arasındaki bağların kavranmasına katkı sağlayan kuramsal ve görgül bir kaynak oluşturur. Böylece morfolojik çalışmalar, kentsel mekanı üreten ilişkilerin temel bir bileşeni olarak planlama kurumunun ve etkinliğinin kendi doğasının anlaşılmasına da katkı yapar.

Kent tarihi, planlama ve mimarlık tarihi gibi genel alanların yanı sıra, kentsel morfolojinin öne çıkan üç okulu farklılaşan vurgularıyla kentsel biçimin oluşumunu kavramakta farklı olanak sağlar. İngiliz Morfoloji Okulu (Tarihsel – Coğrafi Morfoloji / Morfogenetik çalışmaları) sosyo-politik bağlamın ve ekonomik ilişkilerin mekanı biçimlendiren aktörler üzerindeki etkilerine dair açıklamalar üretirken, mimarların öncülük ettiği İtalyan Morfoloji Okulu (Tipo-morfolojik çalışmalar) ise özellikle bina tiplerini mimari ilkeler için bir kaynak olarak incelediklerinde, bu tiplerin bir mimari tasarım ürünü olmanın ötesinde tarihsel süreçlerin ürünleri olarak kavranmasına yönelik açıklamalar sağlar. Fransız Morfoloji Okulu ise tipo-morfolojik yaklaşımla örtüşmekle birlikte, Panerai ve Castex’in çalışmalarının öne çıktığı dönemde kentsel planlama ve tasarım yaklaşımlarının önerileriyle, kentsel biçimin oluşumunu karşılıklı etkileşim içinde ele almıştır (Moudon, 1997). Dolayısıyla morfoloji okullarının kent biçiminin tarihsel oluşumuna ilişkin çalışmaların, planlama eğitiminde öğrencilerin kent peyzajını tarihsel bir perspektifte kavramaları için olanaklar sunduğu söylenebilir.

Kentsel morfolojinin yukarıda sıralanan işlevleri planlama eğitimi için farklı olanaklar sunmaktadır. Eğitimin farklı aşamalarında; giriş aşamasından üst sınıflara ve lisansüstüne kadar farklı düzeylerde, morfoloji üzerine veya morfolojiden yararlanan derslerin tasarlanması mümkündür. Nitekim yazar üçüncü sınıflar için verdiği “*Urban Morphology*” adlı seçmeli dersinde, öğrencilerin kentsel mekânın fiziksel çeşitliğine ve zenginliğine yönelik kavrayışlarını geliştirmeyi amaçlamıştır. Bu bakımdan yukarıda sıralanan işlevlerden üçüncüsüne odaklanan bir ders kurgulamış, aynı zamanda kent formunun bileşenlerini ve mekansal tiplerini üreten ve dönüştüren ilişkilere de değinerek, beşinci işlevden de yararlanmaya çalışmıştır. Aşağıda yazarın söz konusu morfoloji dersine ilişkin deneyimleri aktarılmaktadır.

Planlama Bölümünde Bir “Kentsel Morfoloji” Dersi

«Urban Morphology» dersi Mersin Üniversitesi Şehir ve Bölge Planlama Bölümünde, 3. sınıf lisans öğrencileri için İngilizce olarak açılmış bir derstir. Mimarlık öğrencileri de dersi alabilmektedir. Yukarıda belirtildiği gibi derste öğrencilerin kentsel mekânın fiziksel çeşitliğine ve zenginliğine yönelik kavrayışlarını geliştirme amacı öne çıkmıştır. Bununla birlikte dersin amacı ve süreci 5 yıllık süreç boyunca değişiklik göstermiştir. Kentsel morfolojinin farklı boyutları çok farklı ders kurguları oluşturmaya olanak vermekle birlikte, bu çoğulluk içerisinde belirli bir kurgunun yerleşmesi deneyimle şekillenmiştir.

Dersin ilk açıldığı yıla bakılırsa, aşağıda öğrencilere dönem başında sunulan ders tanımında görüldüğü gibi (Şekil 2), ders yedişer haftalık iki ana bölümden oluşurken, ilk bölüm kentsel biçimin öğelerini ve bunların çeşitliliğini aktarmaya yönelik iken, ikinci bölüm ise kentsel morfolojinin tasarım denetiminde (kentsel peyzajın değişiminin yönlendirilmesinde) nasıl kullanılabileceğine yöneliktir.

Dolayısıyla dersin ilk olarak deneyimlendiği bu aşamada kentsel morfoloji henüz ayrı bir alan olarak değil kentsel tasarımın bir boyutu olarak ele alınmış ve öğrencilerin kentsel tasarımı salt teknik bir iş olarak değil, kentsel mekânı şekillendiren tarihsel süreçleri denetleme çabası olarak görmelerini sağlamak niyetiyle kullanılmıştır. Nitekim ilk 7 haftalık bölümde kentsel biçimin öğeleri morfoloji literatüründe öne çıkan sokak/parsel/bina üçlemesi yerine, öğrencilerin temel tasarımda öğrendiklerle ilkelere ilişki kurmayı amaçlayan “kent biçiminin kütleleri ve hacimleri” üzerinden ilerlemiştir. Dersin ilk yıldaki bu aşamasında Whitehand’in “*The Physical Form of Cities: A Historico-Geographical Approach*” başlıklı makalesi temel okuma olarak kullanılmıştır. Söz konusu makale tarihsel-coğrafi yaklaşıma uygun olarak kent biçimini üreten ekonomik süreçleri, aktörleri, kent merkezleri ve konut bölgelerindeki içsel değişimleri ve aktörleri ayrıntılı olarak ele alan, yoğun bir çalışmadır. Metnin yoğunluğu, uzunluğu ve dili de göz önüne alındığında, sonraki yıllarda bu makale yerine daha temel düzeyde okumalar sunan giriş nitelikli metinler tercih edilmiştir.

CRP 332 – URBAN MORPHOLOGY	
Objective of the course	"Urban Morphology" aims to explore the main components of urban form and their changing historical characteristics. It is a two-phased course. The first phase focuses on the physical components of urban space and discusses their typology with respect to urban design approaches. It concludes with a conception of urban form as a social product. The second stage focuses on the management of urban landscape according to central and residential areas of the city and concludes with a discussion on the procedures and problems of urban landscape management in Turkey.
Week	Subject
1	Introduction: Concepts and definitions in urban morphology
2	The Urban Landscape: Issues and perspectives
3	Solids of urban form: Parcel & Block
4	Voids of urban form: Street & Square
5	Voids of urban form: Street & Square
6	Transformation of urban form: Patterns & Layers
7	Conclusion: Urban form and property relations
8	Mid-term study
9	The management of urban landscape: Central cores
10	The management of urban landscape: Residential areas
11	The management of urban landscape: Public spaces
12	The management of urban landscape in Turkey
13	Presentation of group works and discussion
14	Presentation of group works and discussion
15	Final study

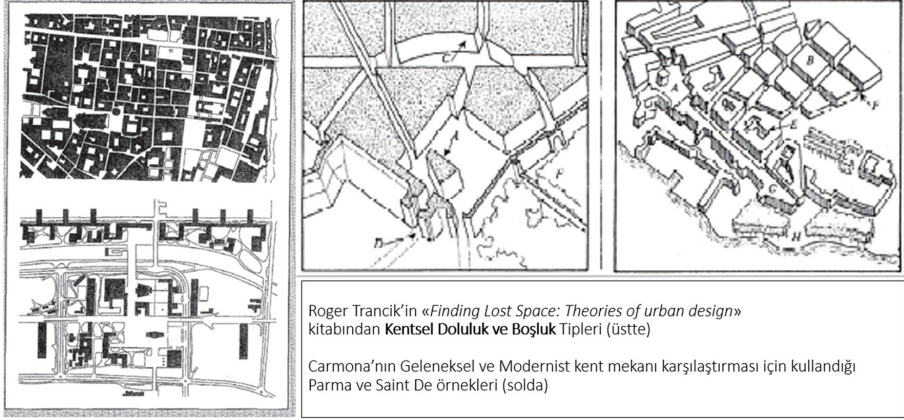
The Physical Form of Cities:
A Historico-Geographical Approach



Şekil 2. Dersin ilk yılında öğrencilere sunulan ders tanımı ve programı

Dersin ilk yılı sonucunda, kent biçiminin tarihsel sürecinin bir ürünü olarak açıklanması ve tasarım denetiminin bu süreci yönetmeye çalışan bir mekanizma olarak kavranmasına yönelik bir ders içeriğinin dördüncü sınıf veya yüksek lisans için daha uygun olacağı gözlemlenmiş ve üçüncü sınıfa geçen öğrencilere verilen dersin içeriği yeniden düzenlenmiştir. Ders yine yedişer haftalık iki bölümden oluşmakla birlikte, bölümlerin içerikleri tümüyle değişmiş, ikinci bölümdeki tasarım denetimi konusu tümüyle çıkarılarak, bu konu daha sonra dördüncü sınıflar için açılan ayrı bir dersin konusu olarak ele alınmış ve “*Design Control as a Tool of Urban Design*” adıyla dördüncü sınıf son dönem seçmeli dersi olarak açılmıştır. Morfoloji dersinin yeni ders kurgusunda ise kentsel mekanın çeşitliliğinin morfolojik bir terminoloji üzerinden kavranmasını sağlama niyeti belirleyici olmuştur.

Böylece “*Urban Morphology*” dersinin yeniden belirlenen kurgusunda ilk aşamada kentsel morfolojinin ana kavramlarına yönelik “giriş” niteliğinde okumalar üzerinden kent dokusunun temel öğeleri olarak “sokak / parsel / bina örüntüleri” üçlemesi temel alınmıştır. 7 haftalık bu ilk aşamada okuma olarak üç kısa metin kullanılmıştır. İlk giriş niteliğinde Carmona’nın (2005) “*Public Places Urban Spaces - The Dimensions of Urban Design*” kitabındaki “*The Morphological Dimension*” başlıklı bölümün bir kısmı kullanılmıştır. Söz konusu metin morfolojik terimlerle kentsel tasarım kavramları arasında bağlar kurması bakımından yararlı görülmüştür. Bu bakımdan, Carmona’nın özellikle kentsel örüntülerde doluluk-boşluk ilişkisinin iki karşıt ucunu temsil eden Parma / Saint De örneklerine yönelik karşılaştırmalı açıklaması öğrencinin planlama ve tasarım literatüründe sıklıkla karşılaşılabileceği Geleneksel - Modernist kent mekanı ikiliğinin morfolojik bir bakışla algılanması açısından önemli bulunmuştur (Şekil 3). Yine bu aşamada,



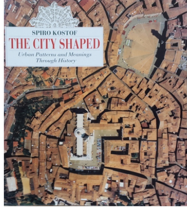
Şekil 3. Dersin ikinci yılından itibaren giriş aşamasında kullanılan temel görseller

Trancic'in (1986) kentsel doluluk ve boşluk tipleri temel tasarım ve kentsel biçimin öğeleri arasında bağ kurulması açısından öğrencilere sunulmuştur (Şekil 3).

İkinci hafta okumasında, kentsel morfolojinin ana terimlerini açıklayan olarak Kropf'un (2017) *“The Handbook of Urban Morphology”* adlı kitabının *“Core Concepts”* kısmı kullanılmıştır. İlerleyen haftalarda ise Vitor Oliveira'nın (2016) kentsel morfolojiye giriş niteliğindeki kitabından yararlanılmıştır. Söz konusu kitap kentsel morfoloji literatürünün bütünsel ve kapsamlı bir özetini sunan bir ders kitabı niteliğindedir. Nitekim Oliveira editörlüğünü yaptığı ve yukarıda değindiğimiz *“Teaching Urban Morphology”* kitabında, söz konusu giriş kitabı üzerine verdiği bir yüksek lisans dersinin içeriğini ve programını ayrıntılı olarak açıklamaktadır (Oliveira, 2018). Burada açıkladığımız lisans dersinde ise, kapsamı sınırlı bir yaklaşım belirlenmiş olup, Oliveira'nın giriş kitabının *“The Elements of Urban Form”* başlıklı bölümü kısa parçalar halinde okuma olarak verilmiştir. Söz konusu okuma parçaları kentsel biçimin öğelerinin farklı ülkelerin, farklı kentlerinde ve aynı kentin içerisinde nasıl çeşitlendiğini örneklerle sergileyen bir metindir ve aynı zamanda bu öğelerin niteliklerini belirleyen alt öğelere yönelik terminolojiyi sağlamaktadır.

Belirtilen okumalar yoluyla kent dokularını (urban tissues) farklılaştıran temel öğeler olarak sokak / parsel / bina örüntüleri tartışılırken, her haftanın bir kısmı kentsel örüntülerin kent tarihindeki örneklerini içeren bir sunuşa ayrılmaktadır (Şekil 4). Bu tarihsel sunuşlar hazırlanırken Kostof'un *“The City Shaped”* kitabındaki *“Organik / Izgara / Işınsal”* dokulara ilişkin tarihsel örneklerden yola çıkılmıştır. Böylece okumalar yoluyla bir yandan kentsel dokuların çeşitliliğinin temel öğeler üzerinden anlaşılması amaçlanırken, buna koşut olarak da dokuların tarihsel çeşitliliği ve bu çeşitliliğin tarihsel koşullara bağlılığına yönelik bir farkındalık oluşturulması amaçlanmıştır.

CRP 332 – URBAN MORPHOLOGY	
Course Description "Urban Morphology" aims to explore the main components of urban form and their changing historical characteristics. It is a two-phased course. The first phase provides an overview on the history and characteristics of the elements of urban form. The second phase focuses on the diversity of urban form components and aims to develop a morphological typology knowledge.	
Course Schedule	
Week	Subject
1 (Feb 11)	Introduction: Discussion on urban form and urban morphology
2 (Feb 18)	Main concepts in urban morphology
3 (Feb 25)	Elements of urban form - Urban Tissue
4 (Mar 4)	Elements of urban form - Street-Block System
5 (Mar 11)	Elements of urban form - Plots System
6 (Mar 18)	Elements of urban form - Buildings System
7 (Mar 25)	Production of urban form – Morphological processes
8 (Apr 1)	Urban Block I
9 (Apr 8)	Urban Block II
10 (Apr 15)	Urban Street I
11 (Apr 22)	Urban Street II
12 (Apr 29)	Urban Square I
13 (May 6)	Urban Square II
14 (May 13)	Urban Green
15 (May 20)	General discussion



Spiro Kostof, *The City Shaped*

Doku tipleri üzerine tarihsel sunumlar

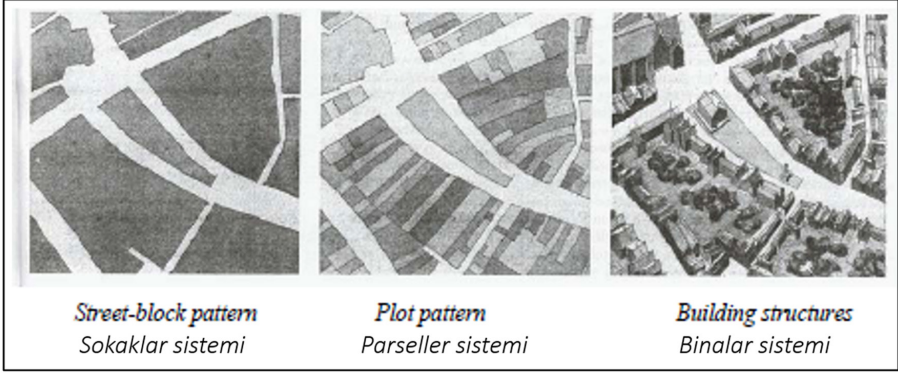
- Organik dokular
- Izgara dokular
- İşinsal dokular

«Her toplumsal dönem sosyo-politik yapısı tarafından koşullanan kendi mekansal formlarını üretir» - Kentsel biçimin tarihselliği

Şekil 4. Dersin son durumdaki programı ve içeriği

Bu noktada kent biçiminin tarihselliği açısından gerek Carmona gerekse Oliveira'nın metinlerinde önemle vurgulanan ve morfoloji literatüründe kentsel dokuların dönüşümüne ilişkin en genel açıklamalardan birisi olan "kalıcılık hiyerarşisi / derecesi" (*degree of persistence*) kavramının altı özellikle çizilmelidir. Yazara göre, sokak (yapı adası) örüntülerinin kent formunun en kalıcı öğeleri olduğu, parsel örüntülerinin görece daha kolay değiştiği, binaların (ve bina işlevlerinin) ise en değişken öğeler olduğu şeklindeki genelleyici açıklamanın kavranması, öğrenciye kentsel mekanın değişiminin anlaşılmasında önemli bir çıkış noktası sağlamaktadır. Bu nosyonu anlatmakta kullanılan "parşömen" metaforu da açıklayıcılığı açısından okumalarda tekrarlanan kavramlardandır. Ayrıca derste morfolojik değişim süreçlerine değinilirken sokak / parsel / bina öğeleri arasındaki hiyerarşik ilişkinin bir sonucu olarak kentsel dokuların farklılaşmış morfolojik birimlerini ifade eden "karakter alanı" kavramına dikkat çekilmektedir.

Öğrencilerin dönemin ilk yarısındaki okumaları ile anlatıcının tarihsel sunumlarına dayalı bu paralel yapı dönemin ikinci yarısında da devam etmektedir (Şekil 4). Dönemin ikinci yarısı okumalar yerine, öğrencilerin Google Earth üzerinden elde edecekleri örneklerin incelenmesi ve sunulmasına dayalı görgül çalışmalara dayalı bir süreçten oluşmaktadır. Bu çalışmalarda tipolojik bir yaklaşım içerisinde, bu kez yapı adası tipleri, sokak tipleri, meydan tipleri ve yeşil alan tipleri üzerinden örnekler toplanmaktadır. Her öğrenci uygun örnekleri ararken ve bunların incelenmesini gerektiren ödevleri hazırlarken geniş bir çeşitlilikle karşılaşmaktadır. Aynı zamanda bu örnekler sınıfta birlikte incelenmekte ve üzerlerinde tartışılmaktadır. Böylece öğrenciler çok sayıda farklı örnekten oluşan bir çeşitliliği gözlemleyen, aynı zamanda, örneklerle ilişkin sunumlar ve tartışmalar yoluyla, dönemin



Şekil 5. Oliveira'nın metninde yer alan ana kategoriler ve Kostof'ta aynı kategorileri temsil eden çizim.

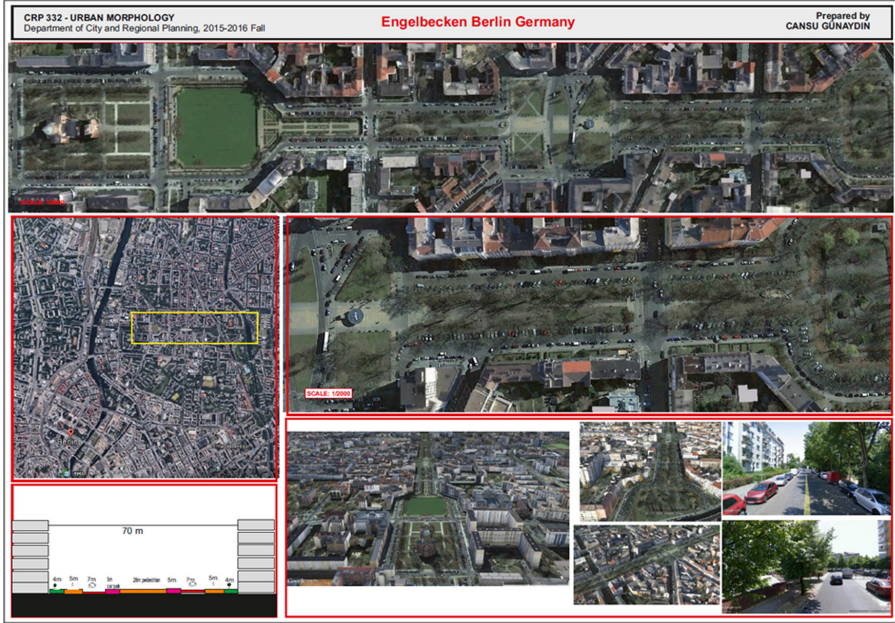
ilk yarısındaki okumalarda gördükleri morfolojik kavram ve terimleri kullanmaya teşvik edilmektedir.

Yukarıda belirtildiği gibi, yapı adası / sokak / meydan / yeşil alan kategorilerinin örneklerine ilişkin ödevlerin tartışılmasına koşut olarak, öğretmen her hafta aynı kategoriye yönelik tarihsel örnekleri içeren sunuşlar yapmaktadır. Böylelikle mekansal tiplerin aslında tarihsel koşulların ürettiği ve yaygınlık kazandırdığı sosyal ürünlere karşılık geldiği mesajı öğrencilere aktarılmaya çalışılmaktadır.

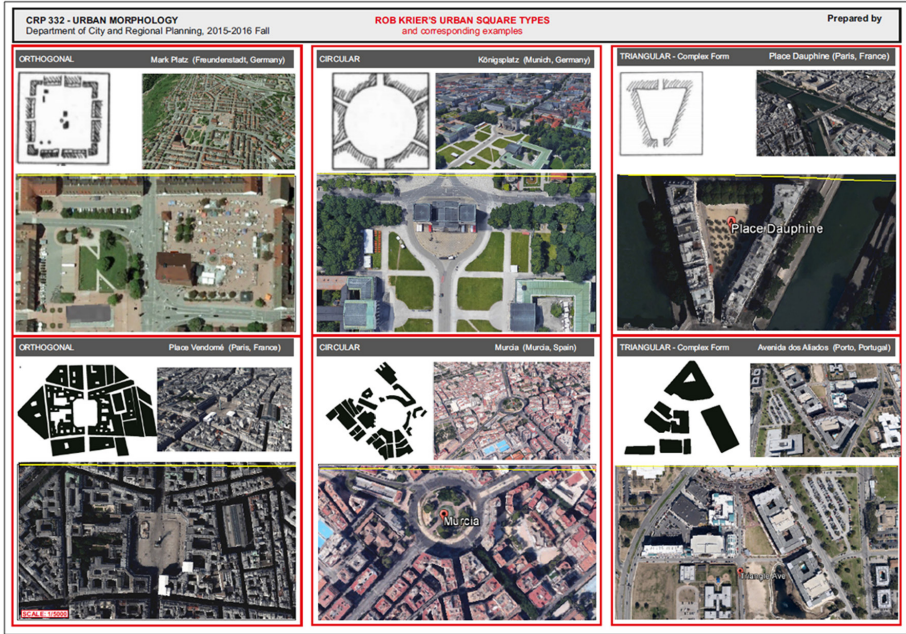
Öğrencilerin her hafta hazırladığı ödevlerin tanımları her yıl farklı yöntemlere dayanmıştır. Ortak noktaları Google Earth üzerinden elde edilen görseller kullanılarak hazırlanmalarıdır. İlk aşamadaki Oliveria okumasında olduğu gibi, dünyanın farklı bölgelerindeki farklı kentlerden örnekler bulunması veya aynı kent içerisindeki farklı örnekler bulunması istenmiştir. Ödev tanımlarındaki farklı yaklaşımların her birinin teşvik ettiği ve eksik bıraktığı yönler doğurduğunu söylemek mümkündür.

Söz gelimi, kimi ödevlerde tüm öğrencilerin, seçtikleri örnekleri ortak bir şablon üzerinden sunmaları istenmiştir. Örneğin Şekil 6'da görüldüğü gibi, her öğrencinin bir "Bulvar" seçmesi ve bunu belirli ölçekler içeren ortak bir şablon üzerinden sunmaları beklenmiştir. Böylece sınıfta ödevler tartışılırken, çok sayıda bulvar örneği bir katalog haline gelmekte ve öğrencilerin farklı bulvarların genişliklerini ve kesitlerini karşılaştırmalı olarak algılamaları kolaylaşmaktadır. Ancak bu yöntemle öğrencinin yapacağı analiz öğretmenin belirlediği bir şablona göre kısıtlanmış olmaktadır.

Yukarıda açıklanan ortak şablona dayalı incelemelerin meydanlar kategorisindeki karşılığı olarak, Şekil 7'de görülen tarzda çalışmalar yapılmıştır. Bu çalışmalarda Rob Krier'in "Urban Space" kitabındaki geometrik tipolojisinden yola çıkılmış, Krier'in şematik olarak sunduğu gerçek meydan örneklerinin incelenmesi ve aynı



Şekil 6. Şablona dayalı bulvar incelemelerinden bir örnek.

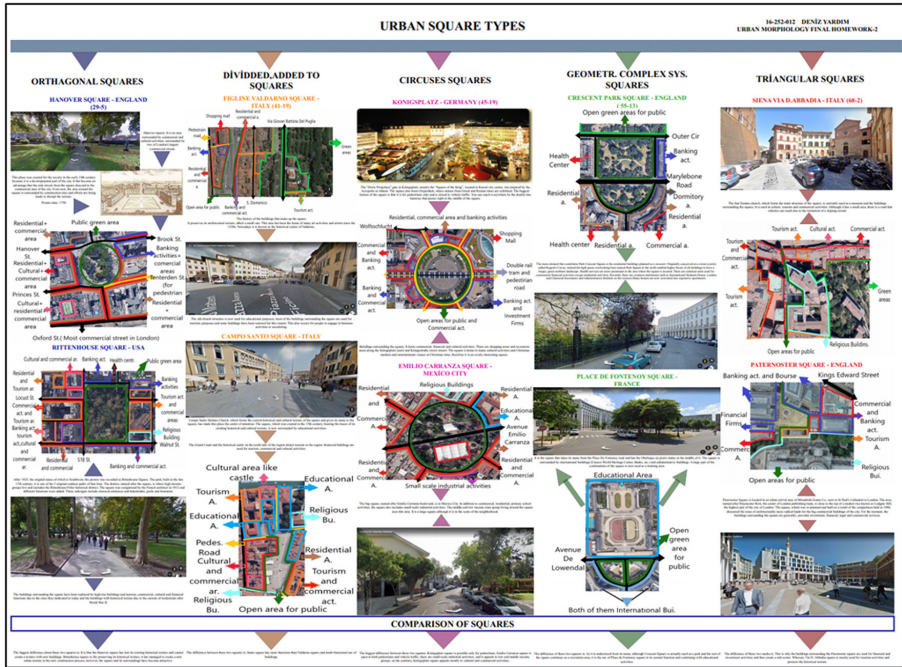


Şekil 7. Şablona dayalı meydan incelemelerinden bir örnek.

tipte iki ayrı meydan örneğiyle birlikte sunulması istenmiştir. Böylelikle söz konusu ödevler sınıfta tartışılırken öğrencilerin farklı geometrik tipteki çok sayıda meydan örneğini karşılaştırmalı olarak algılayabilmeleri amaçlanmıştır.

Sonraki yıllarda ise sokaklar için yapıldığı gibi, her öğrencinin belli sayıda farklı meydan tipini kendi kurguladığı bir posterle sunması istenmiştir (Şekil 8). Bu yöntem öğrencinin meydanın farklı özelliklerini incelemek için inisiyatif almasına olanak tanımaktadır. Bu tür bir çalışmada, farklı öğrencilerin ele aldığı meydanları birbirleriyle karşılaştırmak zorlaşırken, her posterin içeriğinin ayrıntılı ve dikkatli incelenmesi gerekliliği ortaya çıkmaktadır. Ayrıca benzer çalışmalar işlevsel sokak tipleri, yapı adası tipleri ve yeşil alanlar için de dersin farklı döneminde yürütülmüştür. Örneğin Şekil 9’da bir örneği sunulan poster çalışmasında öğrencilerden derste kent dokusu ve karakter alanlarına ilişkin tartışma yapılırken değinilen yapı adası tiplerinin, farklı kentlerden seçilen örnekler üzerinden incelenmesi yapılmaktadır.

Yukarıda aktarılan öğrenci çalışmalarında görüldüğü gibi, kentsel biçimin öğelerinin farklı tiplerini incelemeye yönelik ödevlerin avantajlar ve dezavantajlar içeren farklı yöntemlerle kurgulanması mümkündür. Bunlardaki ortak niyet öğrencilerin kent biçimlerinin zenginliğine tanık olmalarını, bundan heyecan duymalarını sağlamak olmuştur. Sonuç olarak, öğrencilerin çok sayıda örneği göyerek



Şekil 8. Meydan incelemelerine ilişkin poster ödevinden bir örnek.

 MERSIN UNIVERSITY FACULTY OF ARCHITECTURE DEPARTMENT OF CITY AND REGIONAL PLANNING

seba osmanağa
17-252-902

URBAN BLOCK TYPES

CONVENTIONAL (DOUBLE-SIDED) BLOCK:
IT IS THE TRADITIONAL WAY OF DESIGNING ANY URBAN BLOCK WITH DOUBLE SIDED BUILDINGS

(1) OF SINGLE FAMILY HOUSES

 A SINGLE FAMILY HOUSE BLOCK IN DOUBLE SIDED BUILDING WHICH HAVE 7 BUILDINGS AND 2 STORIES
EXAMPLE: MERSIN, TURKEY

 SCALE: 1/1000

(2) OF MULTI-STOREY HOUSES

 MULTI STORES BUILDINGS IN TOW SIDED IN CONVENTIONAL DESIGN WAY... AND IT HAVE 3, 4, 5 STORIES
EXAMPLE: MERSIN, TURKEY

 SCALE: 1/2000

PERIMETER BLOCK:
A PERIMETER BLOCK IS A BASIC, BUT CRITICAL BUILDING COMPONENT OF SETTLEMENT DESIGN. THE ORIGINS OF PERIMETER BLOCKS CAN BE TRACED BACK TO FORTIFICATIONS WHERE THE EXTERNAL FACING WALLS WERE 'HARDER' OR MORE SECURE THAN THE 'SOFTER' AND MORE PRIVATE PARTS OF THE COMMUNITY THAT SAT WITHIN A SECURED INNER CORE.

(3) OF SINGLE FAMILY HOUSES

 A PERIMETER BLOCK WHICH INCLUDE MANY SINGLE FAMILY HOUSE BUILDINGS AND HAVE A BACK GARDENS
EXAMPLE: ENGLAND

 SCALE: 1/2000

(4) OF MULTI-STOREY HOUSES (OR COMMERCIAL BUILDINGS)

 A MULTI STORES PERIMETER BLOCK INCLUDE MANY BUILDINGS (RESIDENTIAL) IN 3 STORIES
AVERAGE PLOT: 1.1 HECTAR
EXAMPLE: NEW YORK CITY

 SCALE: 1/200

HOUSING CLUSTER:
IS THE GROUPING OF RESIDENTIAL PROPERTIES ON A DEVELOPMENT SITE IN ORDER TO USE THE EXTRA LAND AS OPEN SPACE, RECREATION OR AGRICULTURE. IT IS INCREASINGLY BECOMING POPULAR IN SUBDIVISION DEVELOPMENT BECAUSE IT ALLOWS THE DEVELOPER TO SPEND MUCH LESS ON LAND AND OBTAIN MUCH THE SAME PRICE PER UNIT AS FOR DETACHED HOUSES.

(5) OF SINGLE FAMILY HOUSES

 SINGLE FAMILY HOUSE IN ONE STORY IN CLUSTER WHICH HAVE BETWEEN 15-17 BUILDINGS
SCALE: 1/1000
EXAMPLE: PARIS, FRANC



(6) OF MULTI-STOREY HOUSES

 A HOUSING CLUSTER HAS 5 STORIES AND 6 BUILDING WHICH HAVE THERE OWN GARDEN INSIDE
SCALE: 1/1000
EXAMPLE: PARIS, FRANC



(7) ORTHOGONAL

 A SUPERBLOCK INCLUDE MANY HOUSES AND THEIR FACADS VIEW THE MAIN STREET AND IT HAS 4, 5, STORIES
AVERAGE PLOT: 1.87 HECTAR
SCALE: 1/1000
EXAMPLE: BARCALONA, SPAIN



SUPER BLOCK (RADBURN MODEL):
A TYPE OF CITY BLOCK THAT IS MUCH LARGER THAN A TRADITIONAL CITY BLOCK, A FORMER LARGE AREA FORMED AFTER URBAN RENEWAL

(8) NON-ORTHOGONAL OR CURVILINEAR

 SUPERBLOCK HAS HOUSES WHICH CAN ENTER WITH CUL-DE-SUC STREETS
EXAMPLE: ENGLAND



Şekil 9. Meydan incelemelerine ilişkin poster ödevinden bir örnek.

ve karşılaştırarak, kentsel formu oluştan öğelerin çeşitliliğini sistematik olarak kavramaları amaçlanmış ve buna dayalı zengin bir form görgüsü edinme yönünde çalışmaları teşvik edilmiştir.

Söz konusu ödevler çok sayıda mekan örneğinin görülmesine imkan vermekle birlikte, bunların bir kısmının dersin amaçlarını yansıtacak düzeyde analizler içermesi, bir kısmının ise eksikler taşıması söz konusu olmuştur. Bu noktada dersin çıktılarına dair temel bir ölçüt, öğrencileri morfolojik terimleri doğru kullanmaları ve kentsel mekanın zenginliğini anlamaya ve keşfetmeye yönelik bir eğilim kazanmalarındır. Bunun yanı sıra dersin kendi içerisindeki çıktılarla sınırlı kalmayıp, derste edinilen morfolojik terminolojinin ve mekansal çeşitliliğin, öğrencilerin stüdyo projelerine taşınması gerekmektedir. Stüdyo ile diğer dersler ve dolayısıyla stüdyo ile kentsel morfoloji dersi arasındaki bağların güçlü kurulması, derslerde edinilen bilgilerin stüdyo projelerinde yeniden üretilebilmesi ise planlama eğitiminin temel gerekliliklerinden ama aynı zamanda aşılması gerekli temel zorluklarından biri olarak görülebilir.

Sonuç

Bu çalışmada kentsel morfolojinin planlama eğitiminde sunduğu olanaklar ele alınırken, morfoloji alanının farklı disiplinleri buluşturan çok yönlü yapısı ile planlama alanının çok boyutluluğu arasındaki koşutluktan yola çıkılmıştır. Bu koşutluk kentsel morfolojinin çok farklı ders kurgularıyla planlama eğitimine dahil edilebileceğine işaret etmektedir. Bildiride aktarılan kentsel morfoloji dersi deneyimi ise öğrencilerin kentsel mekanın çeşitliliğini ve zenginliğini kavramalarına yönelik eğilimi teşvik edilmesine yönelik olmuştur. Dersin içeriği kadar, yöntemi ve kurgusunun da planlama eğitiminin farklı aşamalarına ve boyutlarına yönelik olarak kurgulanabileceği görülmektedir.

Ünlü (2018) morfoloji öğretimine ilişkin yukarıda değinilen kitapta yer alan makalesinde morfolojik çalışmaların Türkiye planlama pratiğinin dışında bırakılmış olmasının yarattığı sorunlara dikkat çeker ve kentsel örüntülere duyarlı bir pratik için morfolojik bakış açısını güçlendiren bir planlama eğitimi stratejisinin gerekliliğine işaret eder. Diğer bir anlatımla, planlama pratiğinde kentlerimizin biçimlerine ilişkin sorunların aşılabilmesi yalnızca politik veya hukuksal mekanizmaların düzenlenmesiyle sağlanamaz. Planlama eğitiminin öngördüğü planlama yaklaşımının da geliştirilmesi önem taşımaktadır. Elbette, morfolojik çalışmalar planlama eğitimini geliştirmek için yapılabileceklerin yalnızca bir boyutunu oluşturur ve dahası, morfolojinin planlama eğitiminde nasıl kullanılacağı kadar, öğrencilerin morfolojik bakış açısıyla kazanabilecekleri duyarlılıkları meslek hayatlarında sergileyebilmelerinin önündeki pratik engeller de belirleyicidir. Bununla birlikte morfoloji alanından gelen bilgileri kentsel tasarım ve planlamanın diğer boyutlarıyla birleştirebilen öğrencilerin, mevcut planlama pratiğinin barındırdığı engelleri aşabilme olasılıkları artacaktır.

Kaynaklar

Carmona, M., Heath, T. Oc, Tiesdell, S. (2005) Public Places Urban Space: The Dimensions of Urban Design, Architectural Press, Oxford.

- Kropf, K. (2017), *The Handbook of Urban Morphology*, John Wiley & Sons.
- Moudon, A. V. (1997); "Urban Morphology as an emerging interdisciplinary field", *Urban Morphology*, 1, 3-10.
- Panerai, P., Castex J., Depaule J. C., Samuels, I. (2004). *Urban Forms: the Death and Life of the Urban Block*, Architectural Press, Oxford.
- Oliveira, V. (2016), *Urban Morphology: An Introduction to the Study of the Physical Form of Cities*, Springer.
- Oliveira, V. (2018) "A Course in Urban Morphology", *Teaching Urban Morphology*, ed. V. Oliveira, Springer.
- Whitehand, J.W.R. (2001) "The Physical Form of Cities: A Historico-Geographical Approach *Handbook of Urban Studies*", ed. Paddison, R., Sage.
- Ünlü, T. (2018) "Planning Practice and the Shaping of the Urban Pattern", *Teaching Urban Morphology*, ed. V. Oliveira, Springer.