

KENTSEL DÖNÜŞÜM ALANLARININ MORFOLOJİK BOYUTTA İNCELENMESİ “KEMALİYE MAHALLESİ KENTSEL DÖNÜŞÜM ÖRNEĞİ”

Serpil Kutlu*, Ayşegül Tanrıverdi Kaya**

*Düzce Üniversitesi, Sanat, Tasarım ve Mimarlık Fakültesi, Mimarlık Bölümü

**Düzce Üniversitesi, Sanat, Tasarım ve Mimarlık Fakültesi, Mimarlık Bölümü, Dr. Öğr. Üyesi
serpillkutlu93@gmail.com, aysegulkaya@duzce.edu.tr

Sanayi devrimi ile başlayan kentleşme olgusu teknolojik gelişmelere paralel olarak hız kazanarak artmıştır. 2050 yıllarında dünya nüfusunun %70'inin kentlerde yaşayacağı tahmin edilmektedir. Kentler sunduğu eğitim, iş, sağlık, sosyal ve kültürel yaşam olanakları ile nüfus çeken cazip yaşam merkezleridir. Bu avantajlar nüfusun kent merkezlerinde yoğunlaşmasına neden olmakta ve nüfus artışı ile konut sorununu beraberinde getirmektedir. Özellikle ülkemizde 1950'li yıllarda kırdan kente artan göçler, kentlerde hazine arazileri üzerinde kaçak yapılaşma ve gecekonduların oluşumuna neden olmuştur. Bütün bu sosyal ve ekonomik gerekçelere ek olarak Türkiye afet riski yüksek bir ülkedir. Sağlıksız yapılaşma, hatalı yer seçimleri bu riski artırmaktadır. İnsanlar yoğun olarak belli alanlarda yaşamaya başladığından beri afetlerin hasarları ve etkileri de artmıştır. Hızlı kentleşme nedeniyle artan nüfus ve yapılaşma sismik riski de belli bölgelerde artırmaktadır. Bütün bu gerekçelerle son yıllarda ülkemizde kentsel dönüşüm projeleri gündeme çözüm olarak gelmiştir.

Kentsel dönüşüm kavramı; sorunlu kentsel çevrelerin problemlerine kalıcı olarak çözüm üretmeyi ve dışarıdan müdahale ile günümüz yaşam şartlarına uyum sağlayacak hale getirmeyi amaçlayan planlı yenileme çalışmasıdır. Zamanla kent merkezlerinde meydana gelen değişimler; yaşanan nüfus hareketleri, ortaya çıkan sağlıksız yaşam koşulları ve afetler kentlerin üzerinde dönüştürücü bir etkiye sahiptir. Bu etkinin Kentsel dönüşüm ile yönetilebilir olması için, kentsel bozulma süreçlerini daha iyi anlamak, gereksinimleri tespit etmek ve gerçekleştirilecek dönüşümde elde edilecek sonuçların üzerinde bir uzlaşma oluşturmak, kentsel dönüşümün hedefi olmalıdır. Bir başka deyişle, yitirilen bir ekonomik etkinliğin yeniden geliştirilmesi ve canlandırılması, işlemeyen bir toplumsal işlevin isler hale getirilmesi; toplumsal dışlanma olan alanlarda, toplumsal bütünleşmenin sağlanması; çevresel kalitenin veya çevre dengesinin kaybolduğu alanlarda, bu dengenin tekrar sağlanmasıdır. Fakat Kentsel dönüşüm müdahaleleri, yeri yok sayan, sosyal yapıyı dikkate almayan, fiziksel ve sosyal anlamda tartışmalı sonuçlar yaratabilmektedir. Bu çalışma kentsel dönüşüm projelerinde genelde göz ardı edilen yeri-bağlamı morfolojik olarak ele alarak, kentsel morfoloji yaklaşımı ile dönüşüm sürecinin yönetilmesini hedefleyen bir araştırmadır.

Bu doğrultuda Sakarya ili Hendek ilçesi Kemalîye Mahallesi kentsel dönüşüm projesi ele alınarak, kentsel yenileme projelerinin kentin fiziksel ve sosyal yapısına etkileri morfolojik açıdan incelenerek, tartışılmıştır.

Araştırma alanı geleneksel mahalle düzeninin devam ettiği, düşük yoğunluklu 1-2 katlı bahçeli konut dokusunun hâkim olduğu bir mahalledir. İlçenin en eski yerleşim alanlarından biri olan mahalle tarih boyunca meydana gelen depremlerden etkilenerek hasarlar almış, mevcut yapıları ömrünü tamamlamıştır. Bakanlar Kurulu Kararınca 2013 yılında riskli alan olarak ilan edilmiş, kamulaştırılması kararı alınarak kentsel dönüşüm çalışmalarına başlanmış ve bir bölümü dönüştürülmüştür. Dönüşüm müdahalesi sonucu mahallenin mevcut fiziksel ve kültürel yapısından farklı ekonomik rantın ön planda tutulduğu, yüksek katlı yoğun bloklardan oluşan bir doku ortaya çıkmıştır. Yapılan alan çalışmasında müdahale öncesi durum ve müdahale sonrası durum, sokak dokusu, yapı-yoğunluk ilişkisi, açık yeşil alan kullanımı ve yapı adası desenleri gibi morfolojik parametreler üzerinden karşılaştırılarak mekânsal analizleri yapılmıştır. Yapılan karşılaştırılmalı morfolojik analizlerle, kentsel dönüşüm projeleri sonucunda yaşanan değişimlerin, kentin fiziksel ve sosyal yapısına etkileri ele alınarak yorumlanmaya çalışılmıştır. Çalışma kapsamında dönüşüm süreçlerine morfoloji kavramının dâhil edilerek, eski ve yeni doku arasındaki ilişkinin kurulması, kentin özgün fiziksel ve kültürel yapısının sürekliliği açısından önemli olduğu düşünülmektedir.

Anahtar Kelimeler: Kentsel dönüşüm, kent morfolojisi, Hendek

Giriş

Kentleri uygarlıkların doğuşu olarak değerlendiren tarihçi ve toplumbilimciler kenti, insanlığın en önemli eseri olarak kabul etmektedir (Keleş, 1993, 20). Günümüzün kentleri de 18. Yüzyılda başlayan sanayileşme sonrası gelişmenin sonucudur (Kaypak, 2013, 80). Bugün gelinen durumda 2050 yıllarında dünya nüfusunun %70'inin kentlerde yaşayacağı tahmin edilmektedir (Ateş ve Erinsel Önder, 2019, 41). Kentler sunduğu eğitim, iş, sağlık, sosyal ve kültürel yaşam olanakları ile nüfus çeken cazip yaşam merkezleridir (Ergün, 2019, 9). Bu avantajlar nüfusun kent merkezlerinde yoğunlaşmasına neden olmakta ve nüfus artışı konut sorununu beraberinde getirmektedir. Özellikle ülkemizde 1950'li yıllarda ekonomik vb. nedenlerle kente göçün sonucu olarak hızlı kentleşme olgusu ortaya çıkmıştır. Hızlı ve plansız kentleşme gecekondü bölgelerinin ortaya çıkmasına ve buna bağlı olarak sağlıksız yaşam koşullarının oluşmasına neden olmuştur (Tural, 1999, 7; Yetkin, 2009, 2-20). Bütün bu sosyal ve ekonomik gerekçelere ek olarak Türkiye başta deprem olmak üzere, afet riski yüksek bir ülkedir. Sağlıksız yapılaşma, hatalı yer seçimleri bu riski artırmaktadır (Genç, 2007, 349-354). İnsanlar yoğun olarak belli alanlarda yaşamaya başladığından beri afetlerin hasarları ve etkileri de artmıştır. Hızlı kentleşme nedeniyle artan nüfus ve uygun olmayan yapılaşma sismik riski de belli bölgelerde artırmaktadır. Bütün bu gerekçelerle ortaya çıkan sorunların çözümüne yönelik yenileme çalışmalarına ihtiyaç duyulmuş ve son yıllarda ülkemizde kentsel dönüşüm projeleri gündeme çözüm olarak gelmiştir. Bu çalışmada, Hendek ilçesinde gerçekleştirilen kentsel dönüşüm projesi çalışmanın konusunu oluşturmaktadır. Araştırma kapsamında eski ve yeni kentsel doku morfolojik olarak incelenerek, fiziksel ve sosyal etkileri yer duygusu ve mekânsal davranış kavramları üzerinden açıklanmaya çalışılmıştır. Bu çalışma kentsel dönüşüm projelerinde genelde göz ardı edilen yeri-bağlamı morfolojik

olarak ele alarak, kentsel morfoloji yaklaşımı ile dönüşüm sürecinin yönetilmesinin önemini vurgulamayı hedeflemektedir.

Kentsel Dönüşüm

Kentsel dönüşüm TDK' ya göre; kentte imar planına uygun olmayan kaçak yapıların yıkılarak toplu yerleşim alanlarına dönüştürülmesi ve yenilenmesi olarak tanımlanmaktadır (url-1, TDK Sözlüğü). Kentsel dönüşüm, sorunlu kentsel çevrelerin problemlerine kalıcı olarak çözüm üretmeyi ve kent merkezini günümüz yaşam şartlarına uyum sağlayacak hale getirmeyi amaçlayan bir planlama çalışmasıdır (Bulut ve Ceylan, 2013, 240). Farklı bir anlatımla kentsel dönüşüm kentsel alanın mevcut durumunun dışarıdan müdahale ile değiştirilerek yeniden yapılandırılması olarak ifade edilebilir (Claudio, 2015, 919). Günümüzdeki kentsel dönüşüm kavramının temeli, sanayileşme sürecindeki hızlı kentleşme ile ortaya çıkan sorunlara ve sağlıksız kentleşmeye çözüm bulmak amacıyla bu alanların yıkılarak yeniden yapılmasına dayanmaktadır (Claudio, 2015, 919). Kentler karmaşık ve dönüşüme açık canlı organizmalardır. Tarihsel süreçte değişen koşullar, yaşanan nüfus hareketleri ve buna bağlı meydana gelen sosyal ve ekonomik çöküşler, afetler, ortaya çıkan sağlıksız yaşam koşulları ve iç dinamiklerdeki değişimler ile meydana gelen köhneme kentlerin üzerinde dönüştürücü bir etkiye sahiptir (Tercan, 2018, 103; Özgür ve Özgür, 2018, 213). Bu etkinin kentsel dönüşüm ile yönetilebilir olması için, kentsel bozulma süreçlerini daha iyi anlamak, gereksinimleri tespit etmek ve gerçekleştirilecek dönüşümde elde edilecek sonuçların üzerinde bir uzlaşma oluşturmak, kentsel dönüşümün hedefi olmalıdır. Bir başka deyişle, kentsel dokunun sürdürülebilirliğinin sağlanması, yitirilen bir ekonomik etkinliğin yeniden canlandırılması, işlemeyen bir toplumsal işlevin işler hale getirilmesi; toplumsal dışlanma olan alanlarda, toplumsal bütünleşmenin sağlanması; çevresel kalitenin veya çevre dengesinin kaybolduğu alanlarda, bu dengenin tekrar sağlanmasıdır.

Türkiye'de özellikle 1950 ve 1980 yılları arasında sanayileşme politikalarının meydana getirdiği göç olgusu ile yaşanan nüfus hareketleri, hızlı bir kentleşme sürecini ortaya çıkarmıştır. Bu durum kentlerde kaçak yapılaşmaya ve gecekondu alanlarının ortaya çıkmasına neden olmuştur. 1980'li yıllarda kentsel dönüşüm uygulamaları, kaçak yapıları imar affı ile ruhsatlandırarak yasal boyut kazandırılması, gecekondu alanlarının dönüştürülmesi ve sanayi alanlarının kent merkezi dışına çıkarılması şeklinde gerçekleşmiştir (Özgür ve Özgür, 2018, 213). 1999 yılında yaşanan Marmara depremi ile kentsel dönüşüm uygulamaları afet riski altındaki bölgelere yoğunlaşmış ve 2011 yılında yaşanan Van depremi ile kentsel dönüşüm alanında yasalar düzenlenmiştir. Bu yasaların en başında 2012 yılında düzenlenen "6306 sayılı Afet Riski Altındaki Alanların Dönüştürülmesi Hakkında Kanun" gelmektedir. Çıkan bu yasa ile birçok kentte yenileme gündeme gelerek dönüşüm alanları ilan edilmiş, merkezi ve yerel yönetimler tarafından kentsel dönüşüm uygulamaları gerçekleştirilmiştir.

Bağlam ve Yer duygusu/ Mekânsal Davranış

Planlama ve mimarlık disiplinlerinin ürünü olan yapılı çevre, diğer tasarım pratiklerinden farklı olarak, yapının nerede üretildiğine-bağlamına bağlı olarak var olur ve anlam kazanır (Güzer, 2007). Dolayısıyla bağlam, yapının içinde yer alan çevredir ve yapının oluşum sürecinde etkilidir. Yapının tasarım sürecinde bağlam, coğrafik ve topoğrafik özellikler ve sosyokültürel verileri sağlamaktadır. Bu nedenle bağlam “yeri” belirleyerek, var olma zeminini oluşturmaktadır. Yapı ve bağlam arasındaki ilişki her ikisinin de anlamını yeniden kurarak dönüştürmektedir. Bu nedenle de bağlam, yapısal ürünü farklı ve özgün olmaya zorlamaktadır. Bağlam sadece fiziksel özelliklerle kısıtlı bir kavram olmayıp, bağlamı saran sosyo-kültürel ortam ve zaman boyutunu da içermektedir (Güzer, 2007).

Yapılı çevrenin içinde yer aldığı bağlam, sadece somut anlamı ile ele aldığımız zaman coğrafik ve fiziksel özellikleri ile ölçülebilen boyut ve geometrik özelliklerle ilgili algıladığımız bir boşundur (Hillier and Hanson, 1984), fakat ona aktiviteler ve deneyimlerimizle anlam katarız ve bizim için özelliği olan yere dönüştürürler (Relph, 1976, 8-18). İnsanın yer’ ile olan bağına farklı disiplinlerce ifade etmeye çalışan birçok kavram bulunmaktadır. Shamaı(1991, 347-358), insanın veya toplulukların yer ile geliştirdiği ilişkiyi ifade eden en kapsayıcı kavramın, yer bağlılığı, kimlik ve yerin anlamını da bir şemsiye gibi kapsayan yer duygusu olduğunu belirtmektedir. Bu nedenle kentsel dönüşüm müdahaleleri bağlamı dikkate almadığında, yeri yok sayan, sosyal yapıyı önemsemeyen fiziksel ve sosyal anlamda tartışmalı sonuçlar yaratabilmektedir.

Yer kimliği, yer duygusunu etkileyen önemli bir değişkendir, kentsel çevre ile kişilerin veya toplulukların zamanla biriktirdikleri karşılıklı etkileşim sonucunda oluşan ve ortak olarak benimsenmiş değerlerdir (Güvenç, 2003, 1-19; Göregenli, 2005, 167-188). Yer kimliğinin korunabilmesi için birey veya grup ile mekân arasındaki etkileşimin sürekliliği en temel gerekliliktir (Proshansky vd., 1983). Deneyimlerin devamlılığı bu anlamda önemlidir. Yer hissini ve aidiyeti etkileyen bu üç bileşen anlam düzeylerine göre kentsel çevreye karşı bireysel farkındalık kazanılmasını ve değişimlere karşı savunma reaksiyonu gösterilmesini de beraberinde getirir. Tuan(1977, 8-16), yerlerin insanların deneyimi ile anlam kazanmış, yaşanmışlıkların merkezi olduğunu ve insanların yaşamında önemli olduğunu vurgulamıştır. Yapılan çalışmalarda, mahalle ve sokak ölçeğinde yapılan değişiklikler nedeniyle morfolojik sürekliliğin kesintiye uğratılmasının bölge sakinlerinin yer hissi (sense of place) duygularına zarar verdiği ortaya konmuştur (Gökçe ve Chen, 2018, 775-795). Binaların veya yaşam alanlarının değişmesi ve dönüşümü, kullanım ve işlev değişikliği sonucunda kimlik kaybına neden olabilir. Yer ile kurulan ilişki kaybı veya ayrılma (örneğin, yeni konut ve topluluğa taşınma) da yer bağlılığını zayıflatır (Norsidah ve Khalilah, 2015, 711). Lewicka(2010, 35, 45); insanların kendilerini tanımlayabilecekleri pek çok farklı yer’ler olmasına rağmen, çevresel araştırmannın olağan odak noktasının mahalle olduğunu belirtmektedir.

Yer kavramı fiziksel olduğu kadar da psikolojiktir ve fiziksel form, aktivite ve anlam bir araya gelerek yer duygusunu oluşturur (Montgomery, 1998, 95). Nor-sidah ve Khalilah(2015), mekânsal dönüşüm ve yenilenme çalışmalarına yönelik dikkate alınması gereken üç temel ilkedden bahsetmektedir. İlki, yer deneyiminin fiziksel olduğu kadar algısal ve psikolojik olduğudur. Çünkü her iki kavram da bir yer duygusu yaratmak için birbiriyle ilişkilidir; ikincisi, kullanıcılar ve onların deneyimleri, algıları, yer bağlılığını ve yer karakter ayrımını tanımlamada temel kaynağı sağlamaktadır. Üçüncüsü ise, yere bağlılık, yer kimliğinin sürdürülmesine katkıda bulunabilen ve böylece kent sakinlerinin psikolojik refahını, tatminini ve mutluluğunu artıran olumlu bir faktör olduğunu vurgulamaktadır.

Kişiler çevreleriyle olan ilişkilerini mekânsal davranışları üzerinden kurar ve sürdürürler. Sosyo-kültürel bir tavır olarak da bunun yansımaları mekânların örgütlenmesinin de görebiliriz (Rapoport, 1980, 10-20). Herhangi bir yapıyı çevredeki sosyal yapı mekânsal örgütlenme üzerinden okunabilmektedir. Dolayısıyla morfolojik analizler bize herhangi bir çevredeki sosyal yapı hakkında da bilgi vermektedir (Hillier ve Hanson, 1984; Hillier, 2007, 262-265). Tüm bu dönüşüm uygulamalarının yönetilebilir olması ve zamansal süreçler içinde kente ait sosyal, ekonomik, fiziksel yapısının devamlılığının sağlanabilmesi açısından kentsel dönüşüm müdahalelerinde morfoloji kavramının dikkate alınması son derece önemlidir.

Lefebvre(1991, 32-35), mekânın sadece bir hacim değil, sosyal bir nesne olduğunu ve sosyal olarak üretildiğini vurgulamaktadır. Yerleşimlerin morfolojisini tanımlayan açık-kapalı alanlar, fiziksel ve sosyal ilişkiler arasında ara yüz görevi görür ve bütünü anlamamızı sağlar. Yerleşim dokusu, binalar ve sokaklar arasındaki ilişkiler ve açık ve kapalı alanların bütünleşmesi gibi veriler bölgenin sosyal yapısını yansıtmaktadır (Hillier, 2007, 262-265). Bu nedenle kentsel form ile sosyal yapı arasındaki ilişki morfolojik araştırmanın özünü oluşturmaktadır (Hillier ve Hanson, 1984, 26-45; Hillier, 2007, 262-265; Gökçe ve Chen, 2019, 775-795). Bir yerleşimin fiziksel karakteri aynı zamanda o yerleşimin sosyal yapısının bir göstergesidir (Rapoport, 1980, 9-25; 1990, 87-120). Rapoport(1990, 35-55), kültürün çevreyi şekillendirmede önemli bir değişken olduğunu ve insan-çevre etkileşiminin temel belirleyicisi olduğunu ileri sürmüştür. Binalar bir araya gelerek yerleşimlerde açık alan sistemini oluşturur ve binaların tanımladığı bu açık alan sistemi mekânsal davranışımızı belirler. İnsanlar yaşadıkları çevre ile ilişkilerini düzenlemek için mekânsal düzeyde davranış sergilerler (Altman ve Chemers, 1984, 77; Brower, 1980,179-188). İnsanların mekânsal davranışının en az iki amacı vardır. Birincisi, fiziksel çevre üzerinde inanç, değer ve kişilik özelliklerine göre düzenlemeler yaparak kimliği iletme. İkincisi, alanları ve nesnelere kontrol ederek sosyal etkileşimi düzenlemektir. Bu davranışlar, mekânsal sınırları anlamak için önemli parametrelerdir (Brower, 1980, 179-188; Rapoport, 1990, 90-120). Sözcük anlamı ile “sınır”, Bir şeyin alt ve üst limitlerini ifade eder, yayılabileceği veya genişleyebileceği son çizgi, uç noktadır. Bir alanın sınır-

larını belirleyen çizgi, ayırma/bölme çizgisidir (url-2 ,TDK Sözlüğü). Mekânsal düzendeki fiziksel sınırlar sosyo-kültürel bağlama karşılık gelmektedir. Alansallık/egemenlik sınırı, uzamsal bir davranıştır. Sınırların çizildiği, onu bir kişi veya grup tarafından kullanılan benzersiz bir koruma alanı haline getiren alandır. Yerleşim ölçeğindeki konut ve yakın çevre incelendiğinde, mekânsal davranış olgusunun hiyerarşik yapısı kamusal alandan özel alana geçişteki farklılaşmayı ortaya koymaktadır.

Diğer bir uzamsal davranış, bireylerin veya grupların başkalarıyla görsel, işitsel ve kokulu etkileşimlerini kontrol etme yeteneği olarak tanımlanan mahremiyettir. Alansallık, arzu edilen mahremiyet düzeyine ulaşmak için bir mekanizmadır (Brower 1980, 179-188; Altman ve Chemers, 1984, 121; Göregenli, 2005, 97).

Kentsel Morfoloji

Kentsel morfoloji, kentsel mekânın organizasyonu oluşumu ve yerleşim özelliklerini inceleyen bir araştırma alanıdır (Carmona vd., 2003, 61; Krof, 2017, 14-15). Bu kavram, kenti oluşturan öğeleri, bu öğelerin bir araya gelme biçimlerini ve kent formunun geçmişten günümüze geçirdiği değişim evrelerini ortaya koymayı hedeflemektedir. Kentsel morfoloji, sokak örüntüleri, bina formları ve ölçekleri, yerleşim dokusu, alan kullanımı gibi kentin içinde barındırdığı fiziksel öğelerin incelenmesidir. Bu fiziksel öğelerin, kentin formunun zaman içinde geçirdiği evreler ve diğer yerleşimlerle kurduğu ilişkidir (Moudon, 1997, 3-10; Oliveira, 2016, 7-9). Kentsel morfoloji kenti insanın yaşam alanı olarak ele almaktadır ve kültürel ve sosyo-ekonomik etkenlerin şekil verdiği bir birikim, yaşayan bir organizma olarak kabul etmektedir (Moudon, 1997, 3-10).

Kent zaman içinde yaşanan ekonomik ve sosyal süreçlerinde etkisiyle, ortaya çıkan koşullara bağlı olarak değişim gösteren dinamik ve canlı bir organizmadır (Conzen, 1960, 3-6; Kropf, 2009, 105-106). Kent, karakterini ve formunu şekillendiren, birçok bileşenin bir araya gelmesi ile oluşmaktadır. Kentin morfolojik özellikleri incelenirken bu öğelerin hepsi ya da bir kaç birlikte ele alınabilir ve kentin zaman içinde geçirdiği değişimlerinin okumaları bu parçalar üzerinden yapılabilir (Özbek, 2010, 1). Kentin geçmişten günümüze geçirdiği değişim evrelerinin incelenmesi, kentteki yeni oluşumların daha sağlıklı bir şekilde ilerlemesi, doğru planlama ve eski yeni doku arasındaki ilişkinin doğru kurulabilmesi açısından önemlidir (Şendur, 2010,6-8).

Kentsel morfoloji konusunu ele alan üç farklı ekol vardır. Bunlar; İngiliz, İtalyan ve Fransız okulları olarak sınıflandırılmaktadırlar (Moudon, 1997, 3-10). Michael Robert Günter Conzen, İngiliz-Alman kentsel morfoloji okulunun kurucusudur. Conzen'e göre tarihsel süreç içinde değişime uğrayan kent geçmişin izlerini günümüze dek taşımaktadır. Ona göre kentsel formu anlamak için tarihsel süreçleri anlamak ve bu süreçlerde yaşanan arazi kullanımı ve bina dokusundaki değişimleri analiz etmek gerekmektedir. Conzen kent peyzajını üç ana bölüme ayırmıştır;

öncelikle cadde/sokak, arsalar ve binaların oluşturduğu yapı adalarından oluşan yerleşim planı, ikincisi, yapı yerleşim dokusu, üçüncü parça, arazi ve bina kullanımından meydana gelmektedir (Conzen, 1960, 3-6). Onun morfolojik analiz yaklaşımını oluşturan üç temel öğe; kent planı, açık alanlar ve parsel kullanımıdır. Conzen yaptığı çalışmalar ile kentin geçmişten günümüze geçirdiği değişimlerden yola çıkarak kent formunu değerlendirmiş ve analiz ederek açıklamaya çalışmıştır. Conzen plan birimi veya doku olarak da adlandırdığı, benzer şartlarda ve zaman da meydana gelmiş bina grupları, açık alanlar, parseller ve sokakların birbirine bağlı bir bütün olduklarını belirtir (Moudon, 1997, 3-10).

Bu çalışma kapsamında Sakarya ili Hendek ilçesi Kemaliye mahallesinde yapılan kentsel dönüşüm projesi ele alınacak, bu proje üzerinden morfolojik değişimin kentin sosyal yapısına ve kent formuna etkileri mekânsal davranış ve yer duygusu kavramları üzerinden irdelenecektir.

Çalışma Alanı

Çalışma kapsamında Sakarya ili Hendek ilçesi Kemaliye Mahallesi içinde bulunan kentsel dönüşüm bölgesi ele alınmıştır (Şekil 1). Kemaliye Mahallesi sınırları içerisinde kalan alan Bakanlar Kurulunun 2013 yılında verdiği karar ile 6306 sayılı Afet Riski Altındaki Alanların Dönüştürülmesi Hakkında Kanununun 2. maddesine göre riskli alan olarak ilan edilmiştir (T.C. Resmi Gazete 25 Ocak 2013, Sayı: 28539). 2014 yılında Bakanlar Kurulu kararı ile riskli alan sınırları içinde kalan taşınmazların kentsel dönüşüm çalışmaları kapsamında hendek belediyesi tara-



Şekil 1. Çalışma alanı (Yandex Haritalar, erişim tarihi:22.03.2021); Hendek Belediyesi planlama arşivi verileri kullanılarak üretilmiştir.

findan kamulaştırılma kararı alınmıştır (TC Resmi Gazete 2 Ekim 2014, Sayı: 29137).

Sakarya ili sınırları içinde bulunan Hendek ilçesi jeolojik yapısı nedeniyle fay hattı üzerinde yer almaktadır. Sakarya ve çevresi tarih boyunca birçok depreme sahne olmuş, 1035 ve 1999 yılları arasında meydana gelen depremlerden etkilenmiştir. Özellikle 1943 Hendek, 1967 Mudurnu, 1999 Gölcük depremi, 12 Kasım Bolu depremlerinden etkilenmiş, hasarlar meydana gelmiştir. Kemaliye Mahallesi hendek ilçesinin en eski mahallerinden olmakla birlikte 1926'da yayınlanan cumhuriyeti dönemi yıllığında Hendek'te adı geçen dört mahalleden biridir (Konukçu, 2010, 12). İlçenin eski yerleşmelerden olan mahalle zamansal süreçler içinde geçirdiği afetlerin ve fiziksel eskimenin de etkisi ile mevcut yapılar ömrünü tamamlamıştır. Tüm bu sebepler neticesinde bakanlar kurulu tarafından alan; yıkılma, hasar görme, can ve mal kaybına neden olma riski bulundurması ve zaman içinde bölgenin köhneleşmesi gibi nedenlerle riskli alan ilan edilmiş ve dönüşüm kararı verilmiştir.

Alınan bu kararlar sonucunda Hendek Belediyesi tarafından, kentsel dönüşüm çalışmalarına başlamış ve hazırlanan dönüşüm projesi ile; 266 adet konut ve 43 adet işyeri olmak üzere toplamda 309 taşınmaz birim dönüştürülmüştür (Genç, 2014, 25).

Metot

Öncelikle çalışmanın teorik altyapısını oluşturmak amacıyla literatür taraması yapılmış, bağlam-yer duygusu, kentsel dönüşüm ve morfoloji kavramları tanımlanmıştır. Araştırma alanı, kentsel morfoloji yaklaşımı ile ele alınarak incelenmiştir. Morfoloji okullarından İngiliz okulunun temsilcisi Conzen'in yaklaşımı benimsenmiştir. Bu amaçla Sakarya ili Hendek ilçesi Kemaliye Mahallesi kentsel dönüşüm projesi ele alınarak, kentsel yenileme projelerinin kentin fiziksel ve sosyal yapısına etkileri morfolojik açıdan incelenerek, tartışılmıştır. Tablo.1 de verilen materyaller kullanılarak sokak yapısı, yapı yoğunlukları, açık-yeşil alan kullanımı ve yapı adası formu üzerinden morfolojik analizler yapılmıştır. Yapılan çalışmada, dönüşüm alanındaki değişimi anlayabilmek için müdahale öncesi ve dönüşüm sonrası durum morfolojik parametreler üzerinden karşılaştırılmıştır. Elde edilen veriler ile dönüşümün sosyal yapıya etkileri yer duygusu ve mekânsal davranış kavramları üzerinden açıklanmaya çalışılmıştır.

Bağlam olarak Çalışma Alanı / Kemaliye Mahallesi Kentsel Dönüşüm Alanı Bulgu ve Yorumlar

Marmara bölgesinin kuzeydoğu sınırında yer alan Hendek, 86612 nüfuslu (TÜİK, 2020), tarım, hayvancılık ve yer altı suyu bakımından zengin kaynaklara sahip Sakarya iline bağlı bir ilçedir. Geçim kaynaklarının başında tarım gelmektedir ve başlıca tarım ürünü fındıktır. Ulaşım açısından önemli bir noktada yer alan ilçe içerisinde geçen D-100 karayolu ve güneyinden geçen TEM otoyolunun

Tablo 1. Araştırmada kullanılan materyaller

Araştırmada Kullanılan Materyaller		
İmar planı	1/1000ölçek/2013-2015 yılı	Hendek Belediyesi
Hali hazır haritalar	2000 yılı	Hendek Belediyesi
Sokak görüntüleri	2014	Google Haritalar
Güncel sokak fotoğrafları	2020-2021 yılı	
Uydu görüntüsü	2003-2013-2020	GoogleEarth Yandeks Haritalar
Vaziyet planları	2013-2014 yılı	Hendek Belediyesi

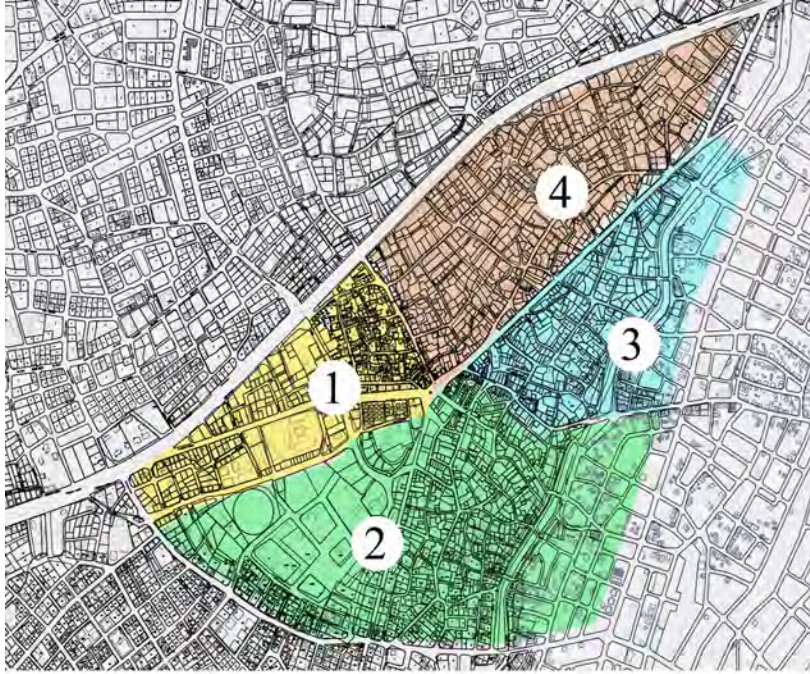
sağladığı ulaşım kolaylığına sahiptir. Bu durum 2.Organize Sanayi Bölgesinin kurulmasına imkân sağlamış ve sonucunda hızlı bir sanayileşme ortaya çıkmıştır. Zengin tarım ve su kaynakları sayesinde önemli fındık ve su fabrikaları kurulmuş, özellikle fındık fabrikalarındaki kadın istihdamı ilçeye önemli katkı sağlamıştır (Hayır, 2009, 192-193; url-3). Nüfusun yaklaşık %85’ini genç ve orta yaşlılar oluşturmaktadır ve ilçenin lisans ve üstü eğitilmiş nüfus oranı yaklaşık % 12 dir (url-4).

İlçenin bilinen en eski tarihi 12. yüzyıla kadar dayanmaktadır (url-5). İlçe 1300 lü yıllarda Osmanlı hâkimiyetine girmiştir ve 14. yüzyıla ait kayıtlarda Hendek’e ait bilgilere rastlanmaktadır (Konukçu, 2010, 8).

Mahalle sınırlarının gösterildiği şekil-2 de görüldüğü üzere ilçenin 1920’li yıllara ait kayıtlarda adı geçen en eski yerleşmeleri Başpınar, Dereboğazi, Kemaliye ve Mahmutbey mahalleleridir (Konukçu, 2010, 12) ve geçmişe ait izleri günümüzde barındırmaktadır.

Mahallere ait genel doku, organik yapıda gelişme göstermiş sokaklar, az katlı ahşap bahçeli konutlar ve günümüzde yapılmış 2 katlı bahçeli betonarme müstakil konutlar ve 3 katlı binalardan oluşmaktadır. 1999 depremi öncesi dönemlerden kalan az sayıda 5-6 katlı betonarme apartmanlarda yer yer görülmektedir. İlçeye genel yapı itibari ile az katlı düşük yoğunluklu bir doku hâkimdir. Bu mahallelerin büyük bölümlerinde geleneksel mahalle dokusu devam etmektedir. Sokaklar komşuluk ilişkilerinin kurulduğu, çocukların oynadığı, sosyalleşmenin sağlandığı kamusal alanlardır.

Kemaliye Mahallesi kentsel dönüşüm öncesi mevcut durum ele alındığında, mahalle genel yapısı itibariyle geleneksel ahşap konut dokusu ve günümüz betonarme yapıları bir arada barındıran, sınırları içinde tescilli yapıların da bulunduğu bir alandır (Şekil 3). 2000’li yılların başında hali hazır haritalara bakıldığında konut dokusu çoğunluğu 1-2 katlı bahçe içindeki yapılar şeklinde olup binalara ulaşım bahçelerden sağlanmaktadır. Organik sokak dokusuna sahip alanda müdahale öncesi halihazır haritalar üzerinden bakıldığında yer yer çıkmaz sokaklar görülmektedir. Kentsel dönüşüm alanının sınır hattında kalan parsellerde ise mev-



1.Kemaliye Mahallesi - 2. Başpınar Mahallesi - 3.Mahmutbey Mahallesi - 4.Dereboğazı Mahallesi



Şekil 2. Hendek genel olarak kent dokusu –mahalle sınırları-mahallelerden görünüm (görseller kaynak: Google Haritalar, sokak görüntüleri; güncel sokak fotoğrafları (2021); mahalle sınırları haritası kaynak: Hendek Belediye arşivi).



Şekil 3. Kemalîye mahallesi mevcut konut dokusu (Görseller yazara aittir)

cut bina dokusu farklılaşmakta zemin katları dükkân olarak kullanılan geneli 3-4 katlı binalara dönüşmektedir. Alan, güneyinde kalan sınır hattında ise 2-3 katlı bloklardan oluşan belediye hizmet binası, kamu yapıları ve kentsel meydana bağlanmaktadır.

63 dönümlük alanda yapılan dönüşüm çalışmalarında %30'u konut ve %70'i sosyal donatı olmak üzere tasarlanmış ve 598 adet daire, 172 adet işyeri projede önerilmiştir. Kentsel dönüşüm çalışmaları sonucunda önerilen projeye bakıldığında mevcut konut dokusu tamamen değişmiş geneli 2 katlı bahçeli düzende olan konutların yerini yüksek kat ve yoğunluklu kapalı konut sitesi almıştır. Mevcut organik sokak dokusu yok olmuş ve site içi yürüyüş ve araç yollarından oluşan bir yapı ortaya çıkmıştır. Yüksek blokların arasında kalan tescilli yapılar sosyal alan olarak düzenlenmiştir. 2013 yılında başlamış olan kentsel dönüşüm çalışması kapsamında henüz 3 blok tamamlanmış ancak hak sahipleri ile uzlaşmaya varılamadığı için proje tamamlanamayarak, durdurulmuştur. Günümüzde süreç devam etmektedir (Şekil 4).

Günümüzde Hendek ilçesi mevcut uygulama imar planlarında 3-4 katlı yapılaşma düzeni hâkimdir. Zemin katta ticaretin geliştiği konut yapıları, kentsel dönüşüm alanı çevresinde de kendisini göstermekte, oluşan yeni yapılaşma ile 2 katlı bahçeli düzendeki yapılar yeni doku içinde azalmaya başlasa da kentsel dönüşüm alanı sınırları içinde ve çevresinde varlığını göstermektedir. Ancak yapılan dönüşüm çalışmasının bulunduğu alandaki parsellerde emsal ve yükseklik değerleri arttırılmış bina kat sayıları 7 kata kadar çıkarılmıştır. Bu süreçte yapılan imar planları ile alanda belirgin bir morfolojik dönüşüm yaşanmış, bahçe içindeki az katlı yapıların yerini 6-7 katlı apartman tipi yapılaşmanın görüldüğü kapalı site özelliği gösteren yapılaşma almıştır (Şekil 5). Bu durum bölgenin sokak dokusu, yapı-yoğunluk ilişkisi, açık yeşil alan kullanımı ve yapı adası formunda gözle görülür bir değişime neden olmuştur.



Şekil 4. Kemaliye mahallesi kentsel dönüşümü- inşası tamamlanan bloklar (Uydu Görüntüsü Kaynak: Google Earth, Erişim Tarihi: 22.03.2021)

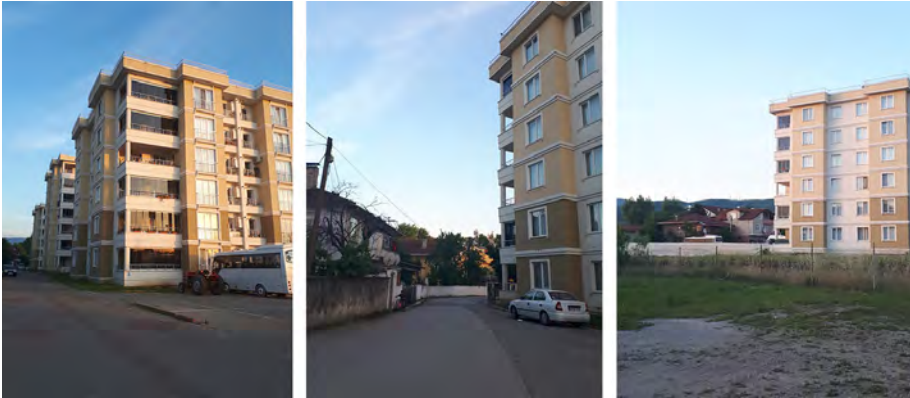
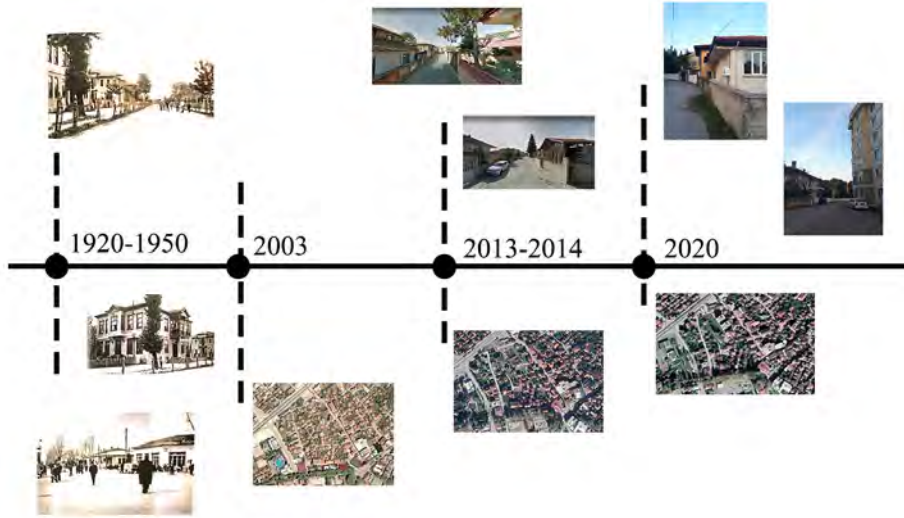
Sokak Dokusu Karşılaştırılması

Kentsel dönüşüm alanında, müdahale öncesi sokak dokusu ve müdahale sonrası sokak dokusu, önerilen kentsel dönüşüm projesi ele alınarak yapısal dokudaki farklılıklar üzerinden karşılaştırılmıştır. Kentsel dönüşüm müdahalesinden önceki durum ele alındığında sokak dokusuna organik bir yapının hâkim olduğu görülmektedir. Bu durum yapı adalarının da şekillenmesinde etkili olmuştur. Yapılara ulaşım direkt olarak sokaklar üzerinden değil sokakların bahçelere bağlanması ile sağlanmaktadır. Müdahale öncesi durumu gösteren haritalara bakıldığında, çıkmaz sokakların varlığı görülmekte bazı parsellere ulaşım bu sokaklar üzerinden sağlanmaktadır. Bu yapı Türklere özgü geleneksel mahalle dokusunu yansıtmaktadır (Şekil 6).

Müdahale sonrası durum ele alındığında organik sokak dokusunun kaybolduğu, site içi araç ve yürüyüş yollarına dönüştüğü görülmektedir. Konutlara ait bahçeleri ortadan kalkmış, binalara ulaşım direkt olarak bloklara bağlanan yürüyüş yolları ile sağlanmıştır. Sokak deseninde organik sokak yapısının yerini daha düzenli ve doğrusal yollar almıştır (Şekil 6).

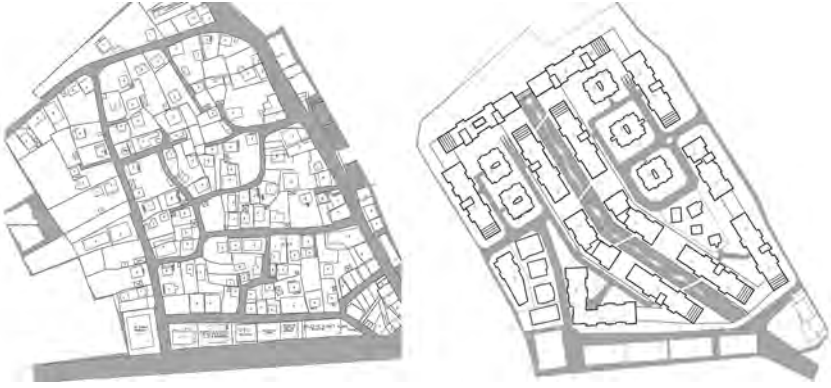
Yapı Adası Formunun Karşılaştırılması

Müdahale öncesi durum ele alındığında yapı adalarının şekillenmesinde en büyük etken organik sokak yapısıdır. Yapı adalarının şekli üzerinde etkili olan organik yapı düzensiz formlara sahip yapı adalarının oluşmasında büyük rol oynamıştır.

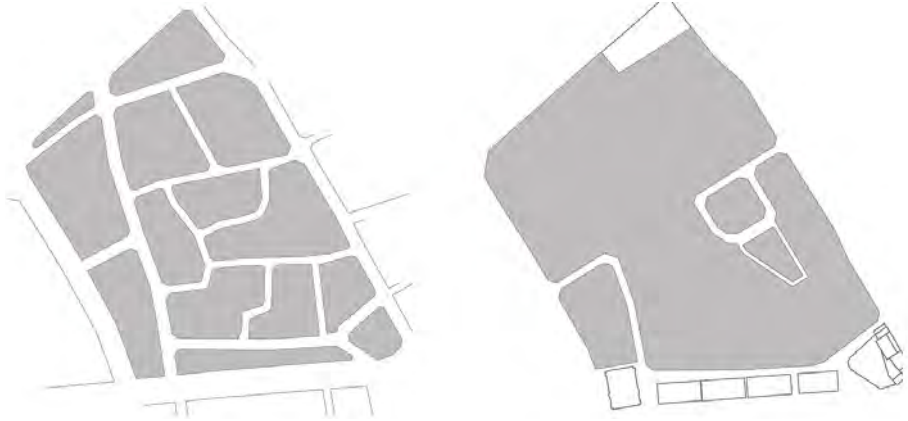


Şekil 5. Kentsel dönüşüm alanı ve çevresi yıllara göre değişim (Konukçu, 2010; Google Earth, Erişim Tarihi: 22.03.2021; Google Haritalar, sokak görüntüleri, kullanılarak oluşturulmuştur) - Kemaliye mahallesi kentsel dönüşüm alanı görünüm (Görseller yazara aittir)

Bahçeli müstakil konut düzenine sahip olan alandaki yapı adalarının yerini yüksek yoğunluklu konut sitesini alması yapı adalarının değişmesine neden olmuş ve bu değişim yapı adalarının form ve büyüklüklerinde yaşanmıştır. Organik formdaki yapı adaları birleştirilerek daha büyük boyutlara sahip tek bir yapı adasına dönüşmüştür (şekil 7). Müstakil parsellerin yerini ortak mülkiyet kavramının geliştiği bir yapı almış bu durum yapılaşma alışkanlıkları ile birlikte yaşama alışkanlıklarını da değiştirmiştir. Oluşan bu yeni yapı ile eski mahalle dokusundan farklı ve eski dokuya ait izleri yansıtmayan yeni bir yapı ortaya çıkmıştır.



Şekil 6. Dönüşüm öncesi sokak dokusu-Dönüşüm sonrası sokak yapısı (Hendek Belediye Arşivi)



Şekil 7. Müdahale öncesi yapı adası deseni- Müdahale sonrası yapı adası deseni (Hendek Belediye Arşivi)

Yapı-Yoğunluk İlişkisinin Karşılaştırılması

Kentsel dönüşüm alanında yapısal dokuda yaşanan değişimler, yapı formları ve yüksekliklerinin farklılaşmasından kaynaklanmaktadır. Dönüşüm öncesi yapı yoğunluk ilişkisine bakıldığında hakim dokunun geneli 2 katlı müstakil bahçeli düşük yoğunluklu konut dokusu olduğu görülmektedir.

Önerilen kentsel dönüşüm projesi ele alındığında, müdahale sonrası yaşanan değişimler sonucu yapı dokusu bahçeli düzenden, büyük apartman bloklarının olduğu yüksek katlı konut bloklarına dönüşmüştür. Bahçeli müstakil düşük katlı yapılaşmanın yerini geniş taban alanına sahip 6-7 katlı yüksek bloklar almış yapı yoğunluğunda artış yaşanmıştır (Şekil 8).



Şekil 8. Müdahale öncesi yapı yoğunluğu- Müdahale sonrası yapı yoğunluğu (Hendek Belediye Arşivi)

Açık Yeşil Alan Kullanımının Karşılaştırılması

Kentsel dönüşüm müdahaleleri öncesi durum ele alındığında, büyük parseller üzerinde küçük taban alanına sahip bahçeli konut düzenindeki yapılaşma alana hâkimdir. Bu durum parsellerin aynı zamanda açık yeşil alan olarak kullanılabilir olmasına olanak sağlamakta ve müdahale öncesi dönemde yeşil alan oranının yüksek olduğu göstermektedir (Şekil 9).

Alan için hazırlanan kentsel dönüşüm projesi ele alındığında müdahale sonrası oluşan yüksek konut bloklarına rağmen, yeşil alan yoğunluğunda düşüş yaşandığı görülmektedir. Bu durumun oluşmasında en büyük etken, kat yükseklikleri ile birlikte taban alanında yaşanan artıştır (Şekil 9).



Şekil 9. Müdahale öncesi yeşil alan kullanımı- Müdahale sonrası yeşil alan kullanımı (Hendek Belediye Arşivi)

Sonuç

Kent sadece fiziksel bir kavram olmanın dışında sosyal ekonomik ve kültürel unsurlar ile şekil alan, içinde yaşayan insanların geçmişten günümüze birikimleri ve alışkanlıkları ile anlam kazanan bir yapıdır. Yapılan alan çalışmasında, sokak dokusu, yapı-yoğunluk ilişkisi, açık yeşil alan kullanımı ve yapı adası formları üzerinden karşılaştırmalı morfolojik analizler yapılmıştır. Elde edilen verilen mekânsal davranış kavramları - mahremiyet ve alansallık üzerinden yorumlanmıştır. Dönüşüm öncesi mahalle ölçeğinde mekânsal kademelenmenin görüldüğü, çıkmaz sokaklarla alansallık ve mahremiyet düzeylerinin kontrol edilebildiği bir sosyal yapı okunmaktadır. Sokak dokusu analizinden ev yaşamının bir uzantısı olarak görülebilecek yarı özel-yarı kamusal bir sokak örüntüsü olduğu, sokak-çıkma sokak-bahçe-konut ilişkisinin hakim olduğu görülmektedir. Organik sokak dokusu, çoğunluğu 2 katlı bahçeli düzende konutları geleneksel Türk kenti düzenini ve yaşam biçimini yansıtan bir örnektir. Ancak yaşanan kentsel dönüşüm süreci sonrası bu yapı tamamen değişmiş, yüksek katlı yoğun, kütle oranları bağlama uygun olmayan bloklardan oluşan bir doku ortaya çıkmıştır. Küçük yapı adalarının sağladığı geçirgen doku, tek ve büyük bir yapı adasına dönüşmesiyle azalmıştır. Bahçe kullanımı üretimle ilişkili olarak çok yönlü, yarı-özel pasif peyzaj sağlarken, yeni durumda yarı-kamusal işlev olarak tanımsız açık alanlara dönüşmüştür. Yaşanan bu değişim, fiziksel yapının yanında yaşama alışkanlıkları üzerinde de dönüştürücü bir etkiye neden olmuştur. Dolayısıyla o mahallede yaşayanlar için yer duygusu kaybolmuştur. Bir kentin kültürel yapısı ve o alanda yaşayan insanların alışkanlıkları, yaşam biçimleri o kentin fiziksel yapısının oluşmasında büyük rol oynamaktadır. Ancak dönüşüm müdahalelerinde morfoloji kavramının göz ardı edilmesi, kentsel öğelerde yaşanan değişimler tüm kent sistemini etkilemekte, kent kimliğinin bozulmasına yol açmaktadır. Yaşanan bu fiziksel değişim kültürel yapı ve bu yapıyı yansıtan en önemli unsur olan insan üzerinde şekillendirici bir etkiye neden olmaktadır. Çalışma kapsamında dönüşüm süreçlerine morfoloji kavramının dâhil edilerek, eski ve yeni doku arasındaki ilişkinin kurulması, kentin özgün fiziksel ve kültürel yapısının sürekliliği açısından önemli olduğu düşünülmektedir.

Kaynaklar

Altman, I. and Chemers, M. (1984). "Territorial Behavior", in: Altman, I., Stokols, D. and Wrightsman, L.S. (eds.), *Culture and Environment*, Cole Publishing Company, California, 120-152.

Ateş, M. ve Erinsel Önder, D. (2019). 'Akıllı Şehir' Kavramı ve Dönüşen Anlamı Bağlamında Eleştiriler. *Megaron*, 14(1), 41-50

Brower, S N. (1980). "Territory in Urban Settings", in: Altman, I., Rapoport, A., Wohlwill, J. F. (eds.), *Human Behavior and Environment*, Springer, New York and Plenum Press, London, 179-207

- Bulut, İ. ve Ceylan, S. (2013). Kentsel Dönüşüm Yaklaşımlarına Bir Örnek: Efendibey (Niğde) Kentsel Dönüşüm Uygulaması. Atatürk Üniversitesi Sosyal Bilimler Enstitüsü Dergisi, 17 (1), 239-256
- Carmona M, Heath T, Oc T ve Tiesdell S. (2003). Public Spaces-Urban Spaces, The Dimensions of Urban Design, Architectural Press, Oxford.
- Claudio de M. (2015). Urban Regeneration. Editor(s): James D. Wright, International Encyclopedia of the Social & Behavioral Sciences (Second Edition), Elsevier, 919-925, ISBN 9780080970875
- Conzen M.R.G. (1960). Alnwick, Northumberland: A Study in Town-Plan Analysis Blackwell Publishing on behalf of The Royal Geographical Society (with the Institute of British Geographers) Stable URL: <http://www.jstor.org/stable/621094>.
- Ergün, S. (2019). Çarpık Kentleşme ve Kentsel Dönüşümün Küçükçekmece İlçesi Kanarya Mahallesi Ölçeğinde İncelenmesi. Yüksek Lisans Tezi, İstanbul Aydın Üniversitesi, İstanbul
- Genç, F. N. (2007). Türkiye’de Kentleşme Ve Doğal Afet Riskleri İle İlişkisi. MMOB Afet Sempozyumu, Ankara, 349-358
- Genç, F. N. (2014). Gecekonduyla Mücadeleden Kentsel Dönüşüme Türkiye’de Kentleşme Politikaları. Adnan Menderes Üniversitesi, Sosyal Bilimler Enstitüsü Dergisi, 1 (1), 15-30
- Gökçe D. ve Chen F. (2018), “Sense of place in the Changing Process of House Form: Case Studies from Ankara, Turkey”. Environ. Plan. B Urban Anal. City Sci., 45(4), 772–796.
- Göregenli, M. (2005). Çevre psikolojisinde Temel Konular. Ege Üniversitesi Edebiyat Fakültesi yayınları, No:130.
- Güvenç B. (2003). Türk Kimliği Kültür Tarihinin kaynakları. Remzi Kitabevi, İstanbul
- Güzer, C. A. (2007). Mimarlıkta Gerçekle Taklidin Sınırları. Mimarlık Dergisi, 333
- Hayır, M. (2009). Hendek’te Sanayinin Yapısı ve Dağılışı. e-Journal of New World Sciences Academy, Nature Sciences, 4 (4), 191-214.
- Hillier, B. (2007). Space Is the Machine, Cambridge University Press, Cambridge. ISBN 978-0-9556224-0-3
- Hillier, B. and Hanson, J. (1984). The Social Logic of Space. Cambridge, UK: Cambridge University Press
- Kaypak, Ş. (2013). Modernizden Postmodernizme değişen kentleşme. Küresel İktisat ve İşletme Çalışmaları Dergisi, www.gjebs.com - ISSN: 2147-415X, 2(4), 80-95
- Keleş, R. (1993). Kentleşme politikası. İmge Kitabevi: İstanbul.

- Konukçu, E. (2010). Hendek, tarihten sayfalar. Sakarya: Hendek Belediyesi Kültür Yayınları, 7-12
- Kropf, K. (2009). Aspects of Urban Form, *Urban Morphology*,13(2), 105-119.
- Kropf, K. (2017). *The Handbook of Urban Morphology*. John Wiley&Sons Ltd.
- Lefebvre, H. (1991). *The Production of Space*, Blackwell, Cambridge, USA.
- Lewicka M. (2010). What makes neighborhood different from home and city? Effects of place scale on place attachment. *Journal of Environmental Psychology*, 30, 35-51.
- Montgomery, J. (1998) Making a City: Urbanity, Vitality and Urban Design. *Journal of Urban Design*, 3 (1), 93-116.
- Moudon V.A. (1997). Urban Morphology as an Emerging Interdisciplinary field, *Urban Morphology*, 1, 3-10.
- Norsidah U. and Khalilah Z. (2015). The Notion of Place, Place Meaning and Identity in Urban Regeneration. *Procedia - Social and Behavioral Sciences* 170, AcE-Bs2014Seoul Asian Conference on Environment-Behaviour Studies Chung-Ang University, Seoul, S. Korea, 25-27 August 2014 “ Environmental Settings in the Era of Urban Regeneration”, 709-717.
- Oliveira V. (2016). Elements of Urban Form, *Urban Morphology The Urban Book Series*, Springer International Publishing Switzerland, pp. 7-30, DOI 10.1007/978-3-319-32083-0_2
- Özbek, K. (2010). Geleneksel Niğde Evleri Mekânsal Araştırması Ve Kale Bölgesi Örnek Alanında Konut Yerleşimi Ve Tipoloji-Morfoloji İlişkisi. Yüksek Lisans Tezi, Mimar Sinan Güzel Sanatlar Üniversitesi, İstanbul.
- Özgür T. ve Özgür Ö. (2018). 6306 Sayılı Kanun Çerçevesinde Kentsel Dönüşüm Uygulamalarının Mekânsal Deneyimi: Ordu İli Örneği. *Ordu Üniversitesi Sosyal Bilimler Araştırmaları Dergisi*, 8(1), 211-227.
- Proshansky, H. M. Fabian, A. K. And Kaminoff, R.,(1983). Place-identity: Physical World Socialization of the Self. *J. Environ, Psychol*, 3 (1), 57–83
- Rapoport, A. (1990). *The Meaning of The Built Environment, A Non-verbal Communication Approach*. The University of Arizona Press, Arizona.
- Rapoport, A. (1980). *Human Behaviour and Environment, Environment and Culture*, Plenum Press, New York, Volume 4, pp. 9-39.
- Relph E. (1976). *Place and Placelessness*,145 p, London:Pion Limited.
- Shamai S. (1991). Sense of place: An empirical measurement. *Geoforum* 22, January 3,347-358.
- Şendur, S. (2010). Kadıköy-Yeldeğirmeni Semtî Mimarîsinin Tipomorfoloji Yöntemiyle İncelenmesi. Yüksek Lisans Tezi, Yıldız Teknik Üniversitesi, İstanbul

Tercan, B. (2018). Türkiye’de afet politikaları ve kentsel dönüşüm. Abant Kültürel Araştırmalar Dergisi, 3(5): 102-120

Tuan, Y.F. (1977). Space and Place The Perspective of Experience. The University of Minnesota Press.

Tural, O. (1999). Toplu Konut Alanlarında Biçimsel Yapının Mekan Dizimi Yöntemiyle Değerlendirilmesi: Eskişehir Örneği. Doktora Tezi, İTÜ, İstanbul

Yetkin, G. (2009). Toplu Konut Uygulamalarındaki Fiziksel Mekân Özelliklerinin İrdelenmesi “ Konya Örneği “. Yüksek Lisans Tezi, Selçuk Üniversitesi, Konya, 2-20

TC Resmi Gazete, 25 Ocak 2013, Sayı: 28539

TC Resmi Gazete, 2 Ekim 2014, Sayı: 29137

url-1: TDK Sözlüğü, Kentsel Dönüşüm, (<https://www.tdk.gov.tr/>), Erişim tarihi: 17.02.2021

url-2: TDK Sözlüğü, Sınır, (<https://www.tdk.gov.tr/>), Erişim tarihi: 10.04.2021

url-3:Hendek Belediyesi (<https://www.hendek.bel.tr/idet/23/10/ekonomi>), Erişim tarihi: 10.04.2021

url-4: (<https://www.endeksa.com/tr/analiz/sakarya/hendek/demografi>), Erişim tarihi: 10.04.2021

url-5: Sakarya Valiliği (<http://www.sakarya.gov.tr/hendek>), Erişim tarihi: 10.04.2021