

# BİR TİPO-MORFOLOJİK OKUMA ARACI OLARAK ATLAS: BATI ANKARA’NIN KONUT TİPLERİ ATLASI İÇİN BİR DENEME

**Neris Parlak Temizel\***, **Olgu Çalışkan\*\***, **Aydan Balamir\*\*\***, **Kadri Atabaş\*\*\*\***

\* ODTÜ, Mimarlık Fakültesi, Mimarlık Bölümü, Arş. Gör.

\*\* ODTÜ, Mimarlık Fakültesi, Şehir ve Bölge Planlama Bölümü, Doç. Dr.

\*\*\* ODTÜ, Mimarlık Fakültesi, Mimarlık Bölümü, Prof. Dr.

\*\*\*\* Atabaş Mimarlık- Orta Doğu Teknik Üniversitesi, Mimarlık Fakültesi, Mimarlık Bölümü  
neris@metu.edu.tr; olgu@metu.edu.tr; balamir@metu.edu.tr; kadriatabas@atabasmmimarlik.com

*Çağdaş kentsel morfoloji yazını nicel ve nitel çok sayıda farklı araştırma yöntem ve aracını barındıran bir çeşitliliğe sahiptir. Farklı yöntemlerin kendine özgü ‘mekânsal okuma’ biçimlerini olanaklı kıldığı ön kabulü ile morfolojik araştırmalara yönelik yöntem arayışlarının ve bu yönde bir araştırma gündeminin, kentlerin içsel karakterlerine yönelik yeni bilgi temelinin de ortaya çıkmasına katkı sağlayacağı savlanabilir. Bu bağlamda bildiri, son yıllarda mekansal haritalama çalışmalarının yaygın çıktularından biri olan kent atlaslarını kentsel morfolojinin gelişmekte olan alanlarından biri olan tipolojik morfolojinin özgün bakış açısı ile Ankara konut gelişimi bağlamında yeniden ele almaktadır.*

*2019 tarihli “Alternatif Modellerin Açık Müze Alanı Ankara” başlıklı atölye çalışması çerçevesinde, Erken Cumhuriyet döneminden bu yana farklı konut üretim biçimlerinin sergilendiği başkent baskın gelişim bölgesi olan Batı Ankara bağlamında üretilen konut tipleri atlasının çıktuları irdelenmektedir. Farklı konut dokularının dağılımı, kentteki göreceli yoğunlukları ve örüntü özelliklerine odaklanan haritalama çalışması, derinliği merkezden 25 kilometreyi bulan bir alan içerisindeki konut dokularına ait yapı tiplerinin belirlenmesi ve görselleştirilmesi şeklinde gerçekleşmiştir. Haritalamaya konu olan başlıca konut tiplerinin bölge bütünü ve kent alt parçalarındaki içsel dağılımı özellikle tipolojik çeşitlilik ve morfolojik süreklilik bağlamında Ankara konut gelişimi üzerine bir dizi saptama ve yorumu olanaklı kılmaktadır. Bu bildiri kapsamında temel olarak ‘atlas’ın bir tipolojik morfolojik araştırma aracı olarak işlevlendirilmesinin sağlayacağı olanaklar, tartışmaya açılmaktadır.*

*Çalışmada, çevrim içi harita ve uydu görüntülerini altlık olarak kullanan, basit grafik elementler yoluyla kişiselleştirilmiş haritalama çalışmalarının yapılmasını sağlayan ve izleyiciye statik haritaların aksine farklı ölçeklerde algılama olanağı sunan etkileşimli bir haritalama tekniği kullanılmıştır. Teknik, bu çalışma kapsamında alternatif bir haritalama ve morfolojik çözümleme yöntemi olarak önerilmektedir.*

*Söz konusu haritalama çalışması sonucu Ankara’nın konut gelişimi üzerine yapılmış olan değerlendirmede Türkiye’nin ana akım konut üretim biçimlerinin var olan kısıt ve sorunlarına yönelik eleştirel bir okuma tipolojik morfolojik bir bakış açısı ile okuyucuya sunulmaktadır.*

**Anahtar Kelimeler:** Konut, tipoloji, tipolojik morfoloji, konut tipolojisi, haritalama, atlas, Ankara

## **Giriş**

‘Konut tipolojisi’ mimarlık ile kent arasında iki ayrı kanaldan ilişki kurmayı gerektirir. ‘Konut’, belirli bir yapı grubu olarak diğerlerinin aksine (ör. kültürel, ticari, endüstriyel ve dini yapılar), kentsel yapı stoku içinde en büyük yayılım alanına sahip olması nedeniyle, günlük yaşam pratiğini biçimlendiren temel kentsel alan konumundadır. Bu nedenledir ki konut dokusu, kenti var eden en baskın morfolojik örüntülerden biridir. ‘Tip’ kavramı ise belirli kategorilerde (form, işlev, biçem vb.) ve benzeşim ölçütleri çerçevesinde bir tür açık sınıflandırmaya işaret eder. Bu çalışma bağlamında kentsel yapı stokunda işlevsel bir tipe karşılık gelen konutun kendi içerisindeki biçim (form) özelliklerine göre yapılan sınıflandırma, yapıların mimari çeşitlilik içerisinde ortaklıklar kurarak kent ölçeğinde form ve morfoloji tartışmasına olanak sağlayabilecek bir çerçeve sunmaktadır.

Kent mimarlığının çözümlenmesinde konut tipleri incelenmesinin önemli bir yeri vardır. Konut tipleri, bir yandan ortaya çıktıkları döneme ait yapı ve konut üretim kültürüne dair bilgi verirken, diğer yandan oluşturdukları kent dokularının niteliğini değerlendirmek için mekânsal bir çözümlene aracı olarak işlev görür. Kentsel doku karakterinin içsel çeşitliliği ve sürekliliği bağlamında konut tipolojisi, kentsel morfoloji çalışmaları açısından büyük öneme sahiptir. Kent alt parçalarının karakterize edilmesinde tip, öncelikli etmenlerden biri olarak kentsel formun haritalamasında da temel bileşenlerden biri olarak ele alınabilir.

Mimarlar Odası Ankara Şubesi tarafından düzenlenen “AnkaRA Restorasyon Atölyeleri 2019” ile, yirmi beş yıl sürmüş bir yerel yönetimin ardından Başkent Ankara’nın sahip olduğu değer, potansiyel ve sorunların tespit edilmesi hedeflenmiştir. Düzenlenen altı atölyeden biri olan “Alternatif Modellerin Açık Müze Alanı Ankara” başlıklı konut atölyesi kapsamında, başkent’in ‘planlı konut gelişimi’ tarihi içerisinde ortaya koyduğu deneyimin tipolojik çözümlemesi ve haritalanması yapılmıştır<sup>1</sup>. Bu bildiri, 5 Ekim - 16 Aralık 2019 tarihleri arasında gerçekleştirilen söz konusu atölyede, arazi gezisinin ardından dört oturumda üretilen konut tipleri çözümlemesi, haritalama çalışmaları ve araştırma bulgularını paylaşmayı ve konut tiplerinin Batı Ankara’nın kent formu bağlamındaki yapı ve örüntüsünü açığa çıkarmayı amaçlamaktadır.

## **Bağlam**

Başkent Ankara, Erken Cumhuriyet döneminden itibaren farklı konut üretim biçimlerine ev sahipliği yapan örnek bir kent olmuştur. Kentte bir yandan devlet ve kooperatifler eliyle yenilikçi konut tasarımları üretilmiş; diğer yandan ülke politikası ve ekonomisi geçekundu ve apartmanların oluşmasına yol açmıştır. 1990 sonrası konut üretimi ise ağırlıklı olarak gayrimenkul sektörünün ve konut piyasasının talep, beklenti ve kapasiteleri çerçevesinde şekillenmiştir. Batı Ankara, 1950’lerden günümüze kentsel konut üretimindeki dönemin ana akım konut üretim biçimlerini, deneme ve arayışları ile birlikte içeren verimli bir çalışma

alanı sunmaktadır. Bu durumdan hareketle, çalıştayın kısıtlı süresi içinde, kent formunda tipo-morfolojik çeşitlilik ve süreklilik temasına odaklanan bir kentsel çözümleme ile birlikte, haritalama çalışması Yenimahalle, Batıkent, Eryaman, Etimesgut-Sincan ve Çayyolu-İncek bölgesiyle sınırlı tutulmuştur.

### **Sorunsal**

Türkiye’de güncel şehircilik ve mimarlık pratiğinin yerleşik sorunlardan biri, konutun yapı üretimindeki nicel ağırlığına ve kenti oluşturmadaki başat rolüne rağmen, özellikle yeni konut yerleşiklerinin çağdaş kentsel mekânda beklenen nitelik koşullarını üretmeyişiştir. Son dönemde yaygınlık kazanan şablon mimari çözümler ve bağlamın özgünlüklerinden beslenmeyen oldukça jenerik nitelikteki yaşam çevrelerinin seçeneksizliği içerisinde kent, yeni ve yenilikçi konut uygulamalarına ev sahipliği yapmış tarihsel deneyimi göz ardı eden standart bir konut alanları tasarımı ve planlaması ile biçimlendirilmektedir. Bu bağlamda atölyenin teması, “Alternatif Modellerin Açık Müze Alanı Ankara” olarak belirlenmiş olup; bildiri çerçevesinde sunulan çalışma, söz konusu birikimin morfolojik yapıda kendini ne düzeyde gösterdiğini irdelemektedir.

### **Kapsam ve Yöntem**

‘Konut Atölyesi’nin belirlenen programı kapsamında haritalama ve analiz çalışmaları öncesinde yapılan alan inceleme gezisi, haritalamaya konu olan kentsel alanların morfolojik ve mekânsal niteliğini irdelemeyi ve bu yönde eleştirel bir altlık oluşturmayı amaçlamıştır. Bu çerçevede çalıştay, sırasıyla inceleme gezisi, tipo-morfolojik çözümleme ve haritalama olmak üzere üç aşamalı bir çalışma programı dahilinde kurgulanmıştır.

### **İnceleme Gezisi**

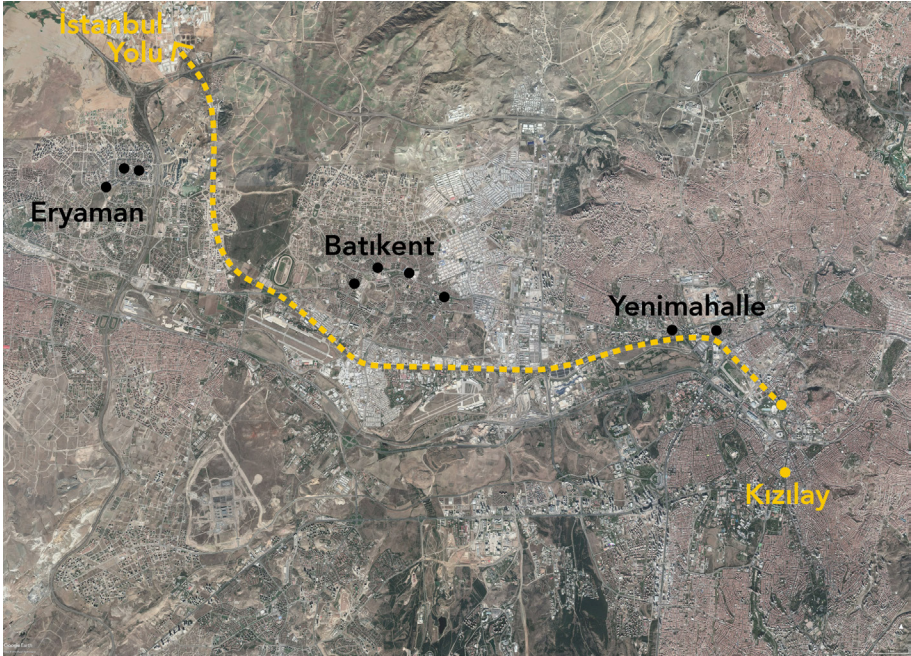
Atölye temasından anlaşılacağı üzere Ankara, başkent olma statüsü nedeniyle Türkiye’de birçok alanda olduğu gibi konut alanında da öncü uygulamaları bünyesinde barındırmıştır. Bu durum mimarlık ve şehircilik açısından, birçok kentte deneyimlenememiş olan bir konut üretim modeli ve ürün çeşitliliğini beraberinde getirmiştir. Atölye, Ankara’nın 1950’lerden 2000’li yıllara uzanan konut paletinden bir kesiti yerinde incelemek üzere, gününbirlik bir geziyle başlatılmış ve aşağıdaki güzergah izlenmiştir: (Şekil 1)

- Yenimahalle:
  - Varlık Mahallesi - İŞÇİ Sigortaları Kurumu Blokları (1950’ler)
  - Gayret Mahallesi (1960’lar)
- Batıkent:
  - Detça Kooperatifi (Mehmet Adam, Haluk Pamir, Cüneyt Budak, 1980’ler)
  - Tusaş Kooperatifi 184 Evler (Kent-Koop Ekibi, 1980’ler)

- o Yargıçlar Kooperatifi (Merih Karaaslan, 1990'lar)
- o Proje A-16 Kooperatif (Merih Karaaslan, Coşkun Erkal, Yurdanur Sepkin, 1990'lar)
- o Atlantis Konut Sitesi (4M Mimarlık, 2000'ler)
- Eryaman:
  - o 3. ve 4. Etap TOKİ yerleşimleri (Ahmet Gülgönen, Tuncay Çavdar ve Ragıp Buluç konut alanı tasarımları, 1990'lar)

Yukarıda sayılan konut yerleşimleri, farklı dönemlerde yapı tipleri, alan tasarımı, yoğunluk ve çevre ile kurdukları ilişkiler bağlamında, dönemlerinin yenilikçi konut yaklaşımlarını örnekler niteliktedir (Şekil 2).

İncelenen örnek alanlar, ilk etapta Ankara'daki konut tipi repertuarının genişliğini göstermektedir. Tipolojik çözümlenmeye konu olan alan ise kamu, kooperatif ve özel sektör eliyle üretilen toplu konut örnekleri ile birlikte, küçük müteahhit girişimiyle 'yapsatçı' apartman ve enformel süreçlerle üretilmiş gecekondu alanları gibi farklı konut üretim modellerini de içeren zenginliğe sahiptir. Gezi süresince gerek doğrudan ziyaret edilerek incelenen örnekler gerekse kentin bilinen konut yerleşimleri, dönemlerinin konut politikaları ve üretim modelleri çerçevesinde



**Şekil 1.** 20 Ekim 2019 tarihinde atölye kapsamında gerçekleştirilen gezi güzergahı: Merkezden çepere Ankara'nın batı koridorundaki gelişim kuşaklarından seçilen örnekler ziyaret edilerek yerinde incelenmiştir.





1



2



3



4

**Şekil 2.** Gezi süresince incelenen planlı konut alanlarından dört örnek: Yenimahalle İşçi Blokları (1), Batıkent Yargıçlar Kooperatifi (2), Batıkent A-16 Kooperatif (3), Eryaman TOKİ 3. Etap (4). (Fotoğraflar: A. Balamir)

tartışılmış; her modelin özgün mekânsal ve tipo-morfolojik nitelikleri irdelenmiştir. Atölyenin odaklandığı temel sorunsal ise söz konusu konut tiplerinin karakterize ettiği alanların içsel yapısı ve niteliği ile birlikte özgün doku farklılaşmaları arasındaki geçişler ve bütünleşme ilişkileri olmuştur. Gezi sonrası ortaya konan tipo-morfolojik çözümleme bu saptamaların açıklığa kavuşturulmasında temel bulguları tartışmaya açmaktadır.

### **Tipo-morfolojik Çözümleme:**

Kentsel dokunun karakteri ve dinamiğini anlamak için bir araştırma yöntemi olarak benimsenen tipo-morfolojik çözümleme, kentin mekânsal kurgusundaki temel unsurların (sokak, meydan, kent adası, yapı, parsel vb.) biçimsel olarak saptanması ve sınıflandırmasında sistematik bir çerçeve sunmaktadır. Kentsel morfolojinin diğer bileşenleri ile ilişkili olarak yapıların sınıflandırılarak yapı tiplerinin belirlenmesi tipo-morfolojik çözümlemede önemli bir yer tutar (Vernez Moudon, 2003).

Tipo-morfolojik mekânsal çözümleme yaklaşımına göre, yapıların biçimsel benzerliklerine dayalı olarak sınıflandırılarak tiplerin tanımlanması her ne kadar son-

radan yapılan bir eylem gibi görünse de, söz konusu biçimsel benzerlikler yapıların üretildikleri döneme ait yapı kültürünün bir yansıması olarak ortaya çıkar. (Caniggia ve Maffei, 2001: 50-51) Dolayısıyla tipler, üretildikleri döneme ait yapı kültürü hakkında bilgi verir. Bu bağlamda, alan gezisinde deneyimlenen farklı konut bölgelerinin kendi içerisinde, dönemlerinin ana akım konut üretim-biçiminin sonucu olan tipolojik çeşitliliğe sahip olduğu gözlenmiştir.

Buna ek olarak, yapılar biçimsel özelliklerine göre tiplere ayrıldığında ve ait oldukları kent adaları ve cadde/sokaklarla ile kurdukları ilişkiler incelendiğinde farklı nitelikte kentsel mekân kaliteleri oluşturdukları görülmektedir. Bu bakış açısı ile yapı tiplerinin tekil nitelikleri ötesinde kentsel ada, sokak ve parsel ile olan morfolojik ilişkisi ve buna bağlı olarak kolektif kent formunda sahip oldukları mekânsal nitelikleri araştırmada irdelenen temel unsurlardan biri olarak belirlenmiştir.

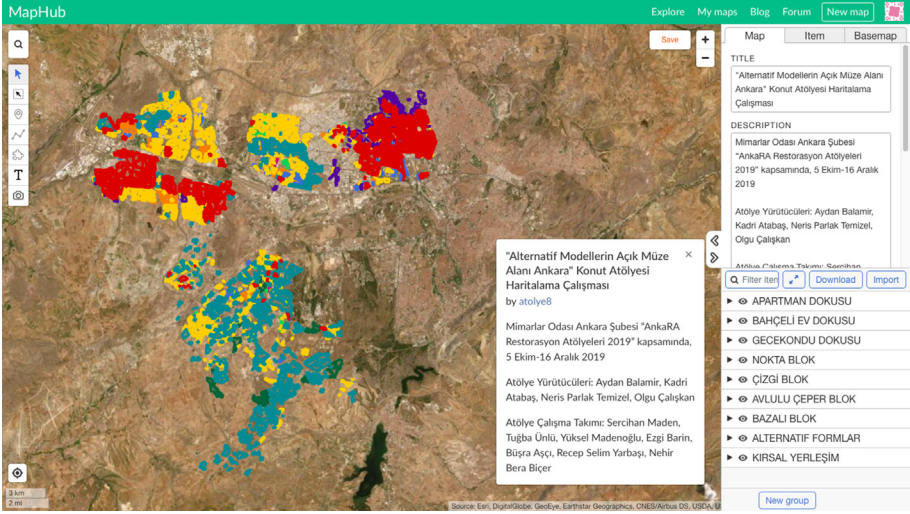
Haritalamaya konu olan yapı tipleri, çizgi blok, avlulu çeper blok, nokta blok gibi temel biçimsel tiplerin yanında, bahçeli (müstakil) ev, apartman ve gecekondu gibi belirli bir dönemde yaygın olarak üretilmiş, kendine has formlara ve kentsel dokuya sahip baskın tipleri de içermektedir. Kentte ortaya çıkış kronolojisine göre inceleme alanında saptanmış olan ve haritalamaya konu olan temel tipler şu şekilde sıralanabilir:

- bahçeli (müstakil) ev
- apartman
- gecekondu
- çizgi blok
- avlulu-çeper blok
- nokta blok
- bazalı blok
- alternatif formlar ('megaform' veya tekil yapı kompozisyonları)

### **Haritalama**

Haritalama çalışması, derinliği merkezden 25 kilometreyi bulan bir alan içerisindeki konut alanlarında, yapı tiplerinin belirlenmesi ve renk kodlarıyla görselleştirilmesi şeklinde gerçekleştirilmiştir. Bu şekilde, tiplerin kentte dağılımları, hangi tipin nerede daha yaygın olduğu, -kentnin zaman içindeki gelişimi göz önüne alındığında- hangi tipin hangi dönemde baskın olarak daha çok üretildiği konularında bilgi açığa çıkarılmıştır.-

Çalışmanın üretilmesinde çevrim içi haritalama servislerinden biri olan MapHub'tan faydalanılmıştır. (Şekil 3) Söz konusu servis, türünün diğer örnekleri gibi etkileşimli haritaları ve uydu görüntülerini altlık olarak kullanarak, temel grafik elemanlar (yer imi, çizgi, poligon, metin, fotoğraf) yoluyla, kişiselleştiril-



**Şekil 3.** Batı Ankara konut tipleri haritalama çalışmasında kullanılan etkileşimli sayısal arayüz. (Kaynak: URL-1)

miş ve çevrim içi olarak paylaşılabilen haritalama çalışmaları üretmesini sağlamaktadır<sup>2</sup>.

Haritalama çalışması için seçilen arayüzün tipo-morfolojik haritalama tekniği olarak sağladığı olanaklar şunlardır: Çevrim içi haritaların görselde eşzamanlı odaklama ve uzaklaşma sağlaması sayesinde, aynı haritada üzerinde hem uydu görüntüleri kullanılarak tipolojik analiz yapılmış hem de söz konusu analiz renk kodları vasıtasıyla aynı haritaya işlenebilmiştir. Bu sayede yapının doku içerisinde kapladığı alan haritalanırken arzulanan hassasiyet düzeyine ulaşılabilmektedir. Haritalama ortamının çevrim içi olması, atölye katılımcılarının farklı mekânlarda eş ya da farklı zamanlarda aynı harita üzerinde çalışma yapmalarına olanak sağlamıştır. Böylece haritalama, sürece yayılan eşgüdümlü bir çalışma olarak kurgulanabilmektedir. Son olarak, atölye sonuç ürününün, izleyicinin yakınlaştırtıp uzaklaştırarak inceleyebileceği çevrim içi bir harita olması, statik haritaların aksine, etkileşimli bir ortam sunmakta; morfolojik yapının daha iyi anlaşılmasına yardımcı olmaktadır.

Sürekli değişen ve dönüşen yapılı çevrede belirli bir zaman diliminde yürütülen haritalama çalışması, zaman içinde kaçınılmaz olarak var olan duruma referansla geçerliliğini yitirebilir. Fakat, konut çevrelerinin genel karakterinin, tekil yapının üretimi ve yıkımından bağımsız olarak süreklilik gösterdiği düşünüldüğünde, bu durumun kısa vadede çalışmanın geçerliliğini etkilemeyeceği düşünülmektedir.

## **Bulgu ve Saptamalar**

Konut tiplerinin yarattığı farklı kentsel düzenlerin dağılımını ve kentteki görelî yoğunluklarını ortaya koyma amacıyla haritalanan konut alanlarının sahip olduğu içsel mekân kalitesi ve yer karakterine yönelik tartışma bu noktada başka bir çalışmanın konusu olarak saptanırken; söz konusu örüntülerin kentsel alan bütününde sahip olduğu çeşitlilik ve morfolojik süreklilik, çalışmanın temel konusu olarak belirlenmiştir. Haritalama çalışması sonucu ortaya konan bulgu ve saptamalar aşağıda sunulmaktadır:

Kentin haritalanan merkez bölgesinden çepere yönelmiş bir çözümleme ekseninde, planlı konut gelişim alanlarında sırasıyla şu uygulama örnekleri gözlenmektedir:

- *(kamu) erken dönem toplu konut uygulamaları*
- *(kooperatif) erken dönem planlı çeper gelişimi*
- *(küçük müteahhit/yapsat) imarlı konut alanları*
- *(enformel sektör) halen kentsel dönüşüm sürecindeki gecekondu dokusu*
- *(kamu-TOKİ) alt ve orta sınıf çeper gelişimi*
- *(özel sektör) son dönem orta ve üst sınıf çeper gelişimi*

Buna göre, ülkemiz metropollerinin deneyimlemiş olduğu konut sunum biçimlerinin bütünüyle Ankara kent dokusunda izinin sürülmesi olanaklıdır. Nitekim haritalama alan bütünü, Erken Cumhuriyet döneminden bugüne evrilen bir dönemsel üretim desenini kapsamaktadır (Şekil 4).

Haritalamaya konu olan alanın içsel tipolojik karakterinden bağımsız olarak dağılım örüntüsüne bakıldığında, kentin bütünsel gelişimine yönelik bir planlama perspektifinin ve ona dayalı bir gelişim denetimi yaklaşımının terk edilmiş olduğu saptamasında bulunmak olanaklıdır. Merkezden çepere sıçramalı olarak gelişen kentsel dokunun parçalı yapısı, kentin çekirdek alanında görece varlığını sürdüren derişik konut dokusunu sürdürecektir bir kentsel gelişim yaklaşımının uzun yıllardır yeniden üretilmediğini göstermektedir (Çalışkan, 2004), (Şekil 5).

Merkezden çepere çözünen kent formunun parçalı yapısı ve kendi içerisinde birbirinden bağımsız gelişen yaşam alanları, sürdürülebilir bir kentsel yaşam pratiğini üretmediği gibi, iktisadi bakımdan rasyonel bir altyapı ve hizmet sunum biçimine yönelik gereken altlığı da sağlamaktan uzaktır. Özellikle kent çeperinde yeniden üretilen söz konusu parçalı kent morfolojisi, algılanabilir tipolojik farklılaşmaları da bünyesinde barındırmadığından, kent bütününde karakter alanlarından oluşan okunaklı bir kentsel imge örüntüsü ortaya çıkamamaktadır.

Kentin bütününe yönelik bu parçalı yapı, kentin alt-parçaları bağlamında da kendini göstermektedir. Belirli dönemler içerisinde merkezi bir üst-plan şemasına göre üretilmiş semtlerde bile (örn. Yenimahalle, Batıkent, Eryaman, Çayyolu-İn-



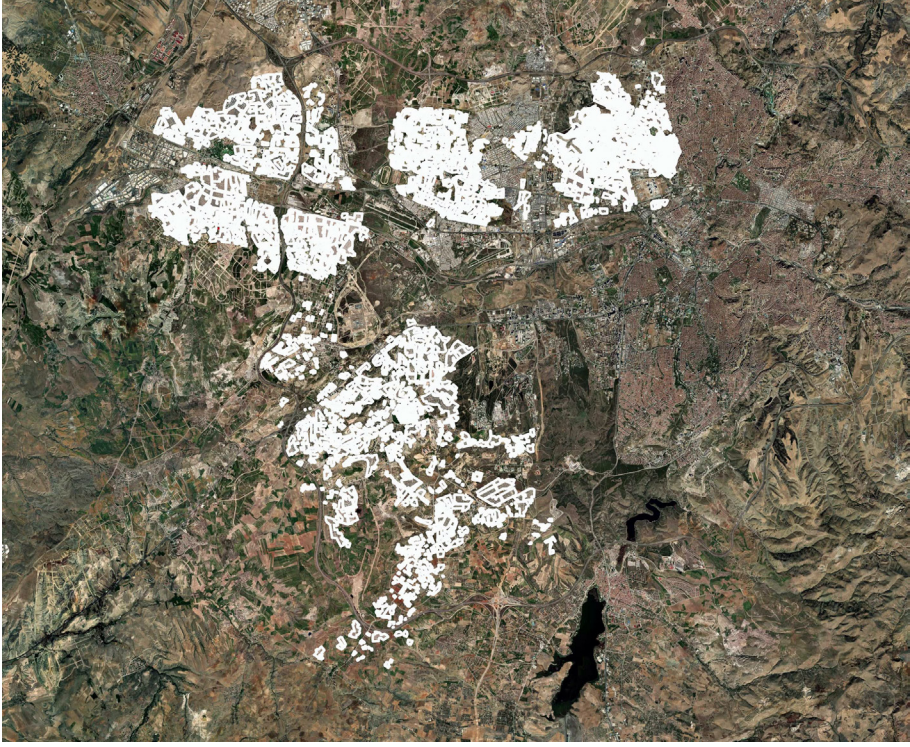


**Şekil 4.** Batı Ankara konut tipleri haritalama çalışmasında saptanan konut dokusu tipleri. (Kaynak: URL-1)

cek), konut alanlarının içsel dokusu, güçlü bir morfolojik süreklilikten yoksundur (Şekil 6).

Kent formunun birbirinden kopuk doku kümelerine bakılırsa, yapılaşmanın en azından nazım plan bütününde uygulanması beklenen etaplı gelişim stratejileri doğrultusunda gelişmediği görülmektedir. Bu durum, mekânsal planlama pratiğimizin kent formunun gelişimine yönelik bir “tasarım denetimi” ve “süreç yönetimi” araçlarından yoksun olduğunun bir göstergesidir (Çalışkan, 2009).

Özellikle Çayyolu-İncek bölgesine bakıldığında baskınlığıyla dikkat çeken bahçeli ev tipinin ürettiği düşük yoğunluk ve konut yerleşimleri arası mesafeler, bu denli büyük bir kent parçasının sağlıklı, canlı ve sürdürülebilir bir kent yaşamı sağlanmasının önüne geçmektedir. Çoğu “kapalı site” anlayışının ürünü olan bu içe dönük konut alanlarıyla iyi entegre edilmiş, yürünebilir ve güvenli bir doku üretilmemekte; kentsel arazi israfına yol açılmaktadır. Bahçeli evler konut tipinin, Erken Cumhuriyet döneminde üretilmiş örneklerinde ise sokak dokusu ve yeşil alanlarla ilişkilenen, kamusal alanla bütünleşmiş bir bahçeli evler deneyimi söz konusudur. Yeni yerleşimler, bu birikimin günümüz planlama ve uygulama

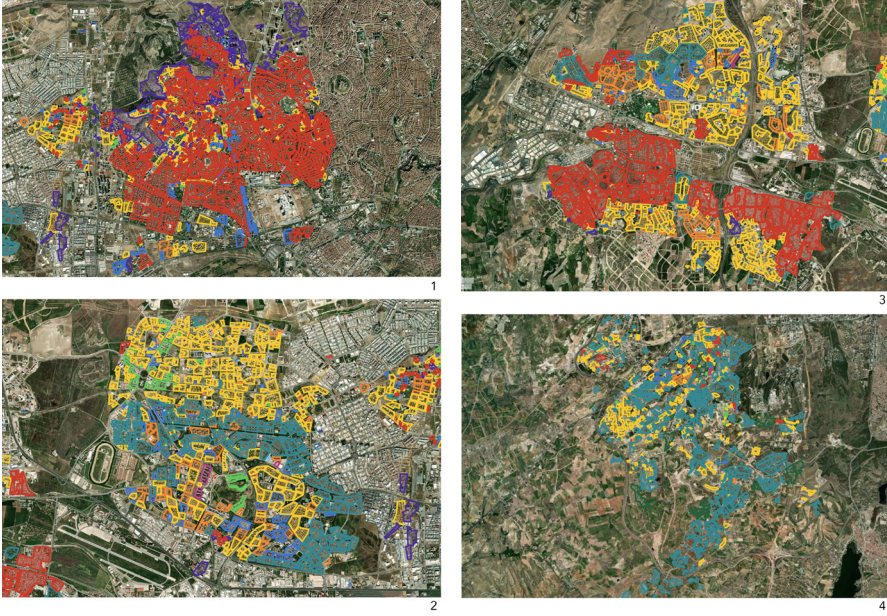


**Şekil 5.** Batı Ankara gelişim bölgesi içerisinde haritalanan konut dokusu bütünü: ‘Batı koridoru’ üzerindeki görece sürekli gelişim deseni, özellikle son yirmi yıl çeper gelişimine konu olan güney batı bölgesinde giderek terk edilmekte ve bölge parçalı bir karaktere bürünmektedir. (Kaynak: URL-1)

pratiği içerisinde unutulduğunu göstermektedir (Şekil 7, üst). Öte yandan, her ne kadar araç yolları ile parçalı bir karaktere sahip olsa da Batıkent’te kamusal alan ile bahçeli ev ilişkisinin açık doku yaklaşımı çerçevesinde kentsel mekânla görece daha bütünleşik bir yapıda kurgulanmış olduğunu saptamak olanaklıdır (Şekil 7, alt).

İncelenen kentsel dokuların mekânsal sürekliliğine yönelik bir diğer saptama, tipolojik çeşitlilik konusundadır. Yapı tiplerinin, planlı gelişim kuşakları içerisindeki mekânsal süreklilik ilişkisi, çeşitli sebeplerle ortaya çıkan kopukluklar sebebiyle genellikle toplumsal yaşam pratiği üretebilecek kapasiteden yoksundur. Farklı yaşam formları üretmesi beklenen kentsel doku ve yapı tipleri arasındaki bağdaşıklık ilişkisinin kopukluğu, aynı zamanda kentin planlı alanlarındaki bütünleşik toplumsal pratik ve kolektif yaşam algısının ortaya çıkması önünde bir engel oluşturmaktadır. Sözkonusu kopukluk Çayyolu gibi yerleşimlerde daha yapı adalarında içinde ortaya çıkarken, Batıkent’te iyi tasarlanmış ama birbirine iyi entegre olamamış yapı adaları arasında görülmektedir (Şekil 7).





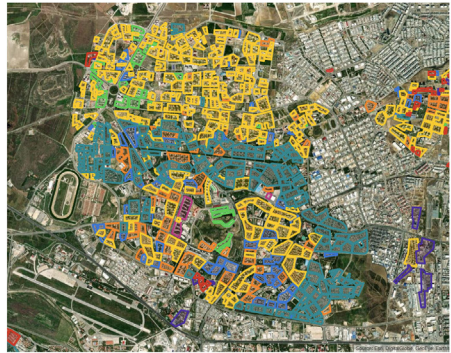
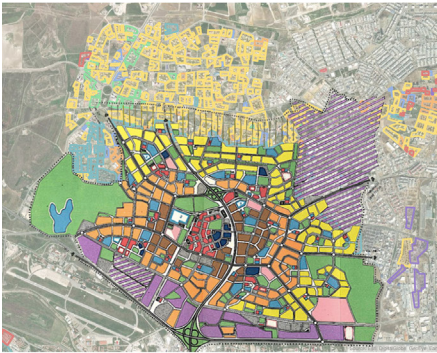
**Şekil 6.** Batı Ankara gelişim bölgesi içerisinde haritalanan alanlarda tipolojik çeşitlilik ve morfolojik yapı: (1) Yenimahalle, (2) Batıkent (3) Eryaman, (4) Çayyolu-İncek (Kaynak: URL-1)

Ayrıca, Batıkent diğer yerleşimlere kıyasla özgün ana plan şemasından kaynaklanan yoğunluk ve doku tipolojisine yönelik süreklilikler içermesi sebebiyle alan bütününde daha okunaklı bir kentsel örüntüye sahiptir. Henüz yapılaşmamış alanlar göz ardı edildiğinde merkezdeki tipolojik çeşitliliğin daha düşük yoğunluklu bahçeli ev dokusuyla çevrelendiği ve hiyerarşik bir yoğunluk dağılımı sağlandığı görülmektedir. Fakat yerleşimin kuzeyine sonradan eklenen nokta bloklarla bu dağılımın zaman içinde bozulduğu gözlemlenmektedir.

Haritanın ortaya koyduğu örüntü, konut tipolojilerine yönelik dönemsel arayışların, Türkiye’de azalmakta olduğunun bir göstergesidir. Bu durum, kentin planlı gelişim dönemindeki şehircilik ve mimarlık pratiğinin günümüze kıyasla eşgüdümlü mekân üretimi ile ortaya çıkabilmiş alternatif konut uygulamalarına karşılık, yakın dönemde eleştirel-geliştirici bir sürecin deneyimlenmediğini göstermektedir. Özellikle son yirmi yılda egemen konut üretim süreci ve emlak piyasası tercihlerinin ağırlıklı olarak tektipleştiği gözlenmektedir. Çağdaş Batı kentlerinde büyük ölçüde terkedilmiş nokta-blok tipolojisinin baskın olarak yeniden üretilişi, tipo-morfolojik haritalama ile ortaya konan önemli saptamalardan biridir. Yeni eğilimin ise giderek karma kullanımlı “bazalı blok” tipi yönünde gelişmekte oluşu, konutun karma kullanım programı ile yeniden üretilirken canlı bir sokak düzeni yaratma kapasitesinden uzak olduğu gerçeğini açığa çıkarmaktadır.



**Şekil 7.** Çayyolu-İncek bölgesinde yaygın, görece boşluklu müstakil konut dokusu (üst) ve Batıkent'te farklı konut tiplerinin içine entegre olmuş, görece yoğun müstakil konut siteleri. (Kaynak: URL-1, URL-2)



**Şekil 8.** 1983 tarihli Batıkent Nazım İmar Planı'nda belirlenen yoğunluk bölgeleri ve bölgede var olan konut dokusunun tipolojik dağılımı: Planın öngördüğü merkez-çeper farklılaşmasının, belirgin bir içsel süreklilik ile sağlanmış olduğu gözlenmektedir (Kaynak: Keskinok, 2005: 137; URL-1)



Tipolojik kimlikleri ile sınıflandırılan konut alanlarının mekânsal niteliklerine baktığında, kentsel kamusal yaşamı destekleyen doku tipleri ile birlikte, özellikle son 20 yılda birçok Türkiye kentinde deneyimlenen ve kentsel kolektif yaşam pratiğini ortadan kaldıran “kapalı toplum/kapılı site” şemasının yaygın biçimde üretildiği görülmektedir. Bu durum, özellikle çağdaş şehircilik pratiği ve yazınında tercih edilen bir kentsel gelişim modeline karşılık gelen ‘açık doku’ ilkesi ile de çelişmektedir. Bu süreçte öncelikli olarak cadde-sokak düzeninin yerini büyük kentsel adalar içine yerleşmiş konut sitelerini üreten bir doku tipolojisinin yaygınlık kazanmaktadır. Üst gelir grubuna hitap eden çok katlı ya da müstakil konut sitelerinde görülen kapalılığın, orta ve orta-üst sınıfa yönelik toplu konut uygulamalarında yeniden üretildiğini saptamak olanaklıdır. Bu durum, orta ve üst sınıfın artan güvenlik algısı ve arayışına bir tür mekânsal yanıt olarak ele alınabilir.

İncelenen kentsel alanların bir bölümünde doku tipolojisine dair bir tür homojenleşme eğilimini tarihsel olarak gözlemlemek olanaklıdır. Özellikle 1990'lara kadar gecekondulu dokusu olarak gelişimini sürdürmüş olan Yenimahalle'de bahçeli ev, işçi blokları ve kooperatifler dışında kalan alanlar ile Etimesgut'ta bahçeli evlerden oluşan Elvanköy dışında kalan alanlar bu durumu örnekler. Bu bölgelerde, konut stokunun sonrasında apartman bloklarına dönüşmüş olması, çok geniş alanlarda kendini yeniden üretmiş olan bir imarlı parsel gelişimi ve onun tipik kent dokusunun yaygınlaşmasının önünü açmıştır. Bu doku aynı zamanda, birçok Türkiye kentinde deneyimlenen ve imar adası bağlamında doygunluğa ulaşarak gelecek dönüşümünü büyük oranda durağan bir aşamaya ulaştıran bir tipo-morfolojiye karşılık gelmektedir (Ünlü ve Baş, 2017: 115). Bu bağlamda ‘doku sürekliliği’ aynı zamanda kent mekânında süregelenleşme potansiyeli yüksek bir tektipleşmeyi beraberinde getirdiğinden özellikle kentsel yoğunluk yüzeyinin gereksindiği açık alan sistemini barındırmadığı oranda olumsuz bir gelişim örüntüsünü ortaya çıkarmaktadır. Dönüşüme yönelik bu tektipleşme, Ankara dış çeper kuşağında nokta blok tipolojisi ile yeni gelişim formunda kendini göstermektedir.

### **Değerlendirme ve sonuç**

Kent atlasları, kentin mekânsal ve morfolojik yapısını, gelişim ve dönüşüm süreçlerini, farklı ölçek ilişkileri ve form elemanları (ada, sokak, parsel ve yapı) temelinde haritalayan; bu anlamda kent formunun bağlamsal özgünlüklerini ortaya koyan belgelerdir (Sargın ed., 2012). Bu özelliğiyle açığa çıkardığı mekânsal yapı ve form örüntüleri, kent araştırmacılarının morfolojik olarak bir dizi yorum ve saptamayı yapabilmesini olanaklı kılmaktadır. Bu yönüyle, bildiri kapsamında sunulan ‘Batı Ankara Konut Atlası’ denemesi, bu tür bir bakış açısı ile, Ankara kentinde yer alan konut alanlarının dönüşen tipo-morfolojik karakterine yönelik eleştirel bir okumaya altlık olarak ele alınmaktadır. Kentsel dokunun konut alanları bağlamında tipolojik haritalanması sayesinde kentin merkezinden çeperine uzanan bir (batı) gelişim ekseninde aynı zamanda Türkiye’de dönemsel olarak değişen konut üretim biçimi ve tiplerine yönelik tarihsel bir çözümleme öneril-



mektedir. Kuşkusuz geçmişten günümüze uzanan bu tipolojik haritalama ve eleştirel morfolojik okuma yaklaşımı, alternatif kentsel planlama ve tasarım denetimi uygulamalarına referans oluşturacak bir yaklaşımı işaret etmektedir. Bu alternatif şehircilik yaklaşımı, yeni ve yenilikçi yapı tipolojileri üreten çağdaş mimari tasarım pratiğini, kentsel alanda bütünleşik çeşitlilikler üretebilen esnek ama denetimli bir planlama mekanizmasını buluşturmayı amaçlamaktadır. Kuşkusuz bu noktada kentsel tipolojik ve onun yaygın ürünlerinden olan kent atlasının bu iki operasyonel alan arasında daha etkin bir konumda yer alması gerekmektedir.

Tüm diğer Türkiye kentlerinde olduğu üzere Ankara’da konut gelişimini ülkenin yakın dönem iktisadi gelişim ve dönüşümünden bağımsız düşünmek olanaksızdır. Merkezden çepere bir sanal eksen üzerinde kurgulananan bir haritalama ve tipolojik okuma biçiminin tarihsel olarak ülkenin iktisadi ve sosyal dönüşümünü betimlediğinin altını çizmek faydalı olacaktır. Bu çerçevede geliştirilmiş bir çoklu okuma biçiminin, kentsel gelişim olgusunu alışlageldiği üzere bir tür ‘arazi kullanım’ sorunsalı olması ötesinde sürdürülebilir toplumsal yaşamını koşullayan bir mekân ve mekânsal nitelik sorunsalı olarak ele alışınlı oluşturacağı düşünülmektedir.

Kentin bütünü için tamamlanabilecek çalışmanın bu ilk aşamasında bir ‘konut tipleri atlası’nın morfolojik bağlamda ne şekilde bir çözümleme ve değerlendirme çerçevesi olarak işlevlendirilebileceğine dair ipuçları sunulmuştur. Buna göre atlasın, belirli bir dönemde var olan kentsel örüntünün betimsel bir temsili olması ötesinde, farklı planlama dönemi ve gelişim aşamaları dahilinde bir tür çokzamanlı okuma biçimi olarak ele alınmasının olanaklılığı vurgulanmaktadır. Bu yöntemsel olanağın, kentin morfolojisini anlama ve onu yeniden üretme kaygısı taşıyan planıcı ve mimarlar açısından eleştirel bir altlık sunduğu gibi aynı zamanda kentsel mekâna doğrudan referans veren ve onu veri alan bir planlama ve tasarım yaklaşımını geliştirilebileceğine inanılmaktadır.

## **Notlar**

1. Balamir, A., Atabaş, K., Çalışkan, O., & Temizel, N. P. (2019). “Alternatif Modellerin Açık Müze Alanı Ankara”, Konut Atölyesi Raporu, AnkaRA Restorasyon Atölyeleri. Mimarlar Odası Ankara Şubesi Atölye yürütücülere: Aydan Balamir, Kadri Atabaş, Neris Parlak Temizel, Olgu Çalışkan. Atölye katılımcıları: Sercihan Maden, Tuğba Ünlü, Yüksel Madenoğlu, Ezgi Barin, Büşra Aşçı, Recep Selim Yarbaşı, Nehir Bera Biçer.

2. Çalıştay sonucu üretilen konut tipolojisi haritası ve etkileşimli arayüzü için bkz. [https://maphub.net/atolye8/atolye8\\_map\\_2304\\_1728](https://maphub.net/atolye8/atolye8_map_2304_1728), erişim 1 Haziran 2021

## **Kaynaklar**

Balamir, A., Atabaş, K., Çalışkan, O., Parlak Temizel, N. (2019). “Alternatif Modellerin Açık Müze Alanı Ankara”, Konut Atölyesi Raporu, AnkaRA Restorasyon Atölyeleri. Mimarlar Odası Ankara Şubesi, 5 Ekim-16 Aralık.

Caniggia, G. ve Maffei, G. L. (1979) *Composizione architettonica e tipologia edilizia: Lettura dell'edilizia di base*. Venice: Marsilio Editori. (Architectural Composition and Building Typology: Interpreting Basic Building, çeviren Susan Jane Fraser. Florence: Alinea Editrice, 2001.)

Çalışkan, O. (2004) Sürdürülebilir Kent Formu: Derişik Kent. *Planlama* 2004/3, 33-54.

Çalışkan, O. (2009) *Forming a Capital: Changing Perspectives on the Planning of Ankara (1924- 2007) and Lessons for a New Master-Planning Approach to Developing Cities*. *Footprint* 3(5), 23-53.

Keskinok, Ç., (2005). Ankara Kenti'nin Planlı Gelişimi Açısından Batıkent Projesi'nin Önemi Planlama ve Tasarım Sürecine İlişkin Eleştirel Değerlendirme. T. Şenyapılı, ed., 'Cumhuriyet'in 'Ankara'sı, Ankara: ODTÜ Geliştirme Vakfı, 120-152.

Sargın, G. A. (ed.) (2012). *Ankara Kent Atlası*. Ankara: TMMOB Mimarlar Odası Ankara Şubesi.

Ünlü, T., Baş Y. (2017). Morphological processes and the making of residential forms: Morphogenetic types in Turkish cities. *Urban Morphology* 1(2), 105-122

Vernez Moudon, A. (1994) *Getting to Know the Built Landscape: Typomorphology*. K. A. Frank ve L. H. Schneekloth, ed., *Ordering Space: Types in Architecture and Design*, New York: Van Nostrand Reinhold, 289-311.

## **Çevrimiçi Kaynaklar**

URL-1 [https://maphub.net/atolye8/atolye8\\_map\\_2304\\_1728](https://maphub.net/atolye8/atolye8_map_2304_1728), erişim 1 Haziran 2021

URL-2 <https://www.youtube.com/watch?v=y-emvuJME8g>, erişim Nisan 2021

URL-3 [https://www.youtube.com/watch?v=evXy6L7cn\\_E&list=PLh9OvCYF61xSZK9josj1cyF2RbBVU5oG7&index=2&t=4s](https://www.youtube.com/watch?v=evXy6L7cn_E&list=PLh9OvCYF61xSZK9josj1cyF2RbBVU5oG7&index=2&t=4s), erişim Nisan 2021