

KENT ÇEPERİ ÖRNEĞİ OLARAK ANTALYA DÖŞEMEALTI'NIN TİPO-MORFOLOJİK ANALİZİ VE BÜTÜNLEŞİK BİR ULAŞIM AĞI ÖNERİSİ ARAŞTIRMASI

Nilay Nida Can

ODTÜ, Mimarlık Fakültesi, Şehir ve Bölge Planlama Bölümü, Arş. Gör.
nilayc@metu.edu.tr

2012 yılında yürürlüğe giren 6360 sayılı kanun ile büyükşehirlerde köyler mahalle statüsüne alınmış ve buna göre bu alanlarda planlama sistemleri geliştirilmeye başlanılmıştır. Bu durum halihazırda hızlı kentleşme problemleri yaşayan büyük şehirlerin özellikle çeperlerini doğrudan etkilemiştir. Ortaya çıkan sorunlardan bazıları şunlardır; merkeze yakın ilçe veya köylerin kırsal karakterine uyumsuz bir şekilde şehirleşme olması, kentsel saçaklanmanın artması, birbirinden farklı tipolojik özellikte yerleşmelerin uyumsuz bir şekilde bir araya gelmesi, alışagelmış parselasyon stratejisi sonucu kentten kıra kademeli geçişin sağlanamaması, bütünlük bir ulaşım sisteminin olmaması sonucu kontrolsüz büyümenin görülmesidir. Bu bildiride, bahsi geçen sorunları somut olarak deneyimleyen Antalya kent çeperinde yer alan Döşemealtı ilçesinin farklı ölçek ve özelliklerdeki üç alt bölgesi, MRG Conzen ve G. Caniggia'nın kentsel morfoloji görüşlerini sentezleyen bir metot ile tipolojik olarak incelenmektedir. Bu analizin sonucunda Conzen'in kent planları, kent görünümü/morfolojik bölgeleme ve çeper kuşak görüşleriyle bağlantılı olarak ilçe bütününde yol hiyerarşisine uygun öneri bir ulaşım ağı sistemi tartışması hedeflenmektedir. İki aşamalı bu araştırmanın ilk aşamasında üç alt bölge, binalar, kentsel örüntü, çeper kuşak ve morfolojik bölgeleme olarak incelenmektedir. Morfolojik gözlemler yapı, parsel/blok, sokak/yol dokusu, su kanalları, yeşil alanlar ve tarım alanları referans olarak alınmaktadır. Çalışmanın ikinci aşamasında, Döşemealtı'nın farklı özellikteki alt bölgelerini ilçe ve kent merkezi ile beraber bütünlük bir ağ üzerinden Conzen'in metodu ile düşünen bir tasarım araştırması yapılmaktadır. Ulaşım ağı önerisinde, ilk kısımda elde edilen veriler, analizler ve literatürde var olan yol kademelenmesi prensipleri göz önünde bulundurulularak çalışılmıştır ve böylece ulaşım planlama pratikleri kent-kır ilişkisi bağlamında yeniden düşünülmüştür. Araştırmanın temel noktasını oluşturan üç alt bölgeden ilki olan Yeşilbayır yerleşim birimi, ilçenin güneyinde Antalya kent merkezine en yakın kent çeperinde yer almaktadır. Gerek ilçe merkezine gerek kent merkezine yakın olmasının da etkisiyle hem sosyo-ekonomik ilişkiler hem de yapılaşma tipolojisi açısından kır-kent arası karakterin tipik bir örneğidir. Morfolojik açıdan ana caddeye bağlı sokak ağı ile çözülmüş izgara plan modeline sahip karma bir blok düzenine sahiptir. Öte yandan, bir dizi çıkmaz sokak nedeniyle sokak dokusunda süreklilik görülmemektedir. İkinci çalışma alanı olarak Palm City, Altinkale, Döşemealtı'nın doğusunda yer alan, süper blok karakterinde düşük yoğunluklu yapılaşmaya sahip kapalı site ve yüksek gelir grubunun bulunduğu tipik bir kentsel saçaklanma örneğidir. Seçilen üç-alt bölgeden biri olarak Bademağacı, yerleşkenin kuzey-batısında bulunan kırsal karakteri sergilemesi açısından

dan diğer iki bölgeden ayrılan farklı bir örnektir. Bir başka deyişle köy olarak sınıflandırılan bu bölgede, ana yol boyunca sıralı düzende yapılaşma gözlemlenirken, iç kısımlarda organik plan düzeni net bir şekilde görülmektedir. Yapı dokusunun etrafının tarımsal alanla tanımlanması ise kırsal karakteri mekânsal olarak okutmaktadır. İlk örnekten son örneğe farklı çeper karakterlerini sergileyen bu alt-bölgelerin analizi, Döşemealtı ilçe merkezi etrafında yeniden düşünülerek kırsal karakteri farklı derecelerde destekleyen ve kent-kır ilişkisi sürekliliğini sağlayan bütünlük bir ulaşım ağı sistematiğini beslemektedir. Sonuç olarak bu bildiri, kent çeperlerinde tipolojik bir sorun haline gelen kent-kır ilişkisini, yerin karakteri ve potansiyeli etrafında yeniden düşünülmesinde örnek bir çalışma olmayı hedeflemektedir.

Anahtar Kelimeler: Kent çeperi, kent-kır ilişkisi, kademeli ulaşım ağı, tipolojik

Çeper Kuşak Örneği Olarak Döşemealtı

Kent çeperi ve mekânsal problemi olarak baktığımızda, Gallent, Andersson ve Bianconi'nin (2006) de bahsettiği gibi kuşak (Fringe), sosyolojik, çevresel, ekonomik (üretim döngüsü) ve tipomorfolojik açıdan kent ile kır karakteri arasında kalan sıkıştırılmış bir peyzajdır (pressured landscape). Bulunulan ülkenin yasaları ve bölgesel özelliklerine göre bu alanların üzerinde uyumlu/uyumsuz farklı karakterde alt bölgeler oluşması kaçınılmaz olmaktadır. Özellikle, 2012 yılında yürürlüğe giren 6360 sayılı kanun ile büyükşehirlerde köylerin mahalle statüsüne alınmasıyla ve buna göre bu alanlarda planlama sistemleri geliştirilmeye başlanmasıyla, Döşemealtı da bu noktada Antalya kent merkezinin kuzeye doğru sıçramasından etkilenmektedir. Bir kentsel gelişim alanı olarak görülen bu ilçede kent-kır arası özellikteki alt bölgeleri gittikçe birbirinden uzaklaşmaktadır. Arazi kullanım şekli örüntülerini tanımlamak ise bir seri verinin incelenmesine dayanır ve kesin bir tanımını yapmak yeterli verinin olmamasına bağlı zordur (Gallent, Andersson ve Bianconi, 2006).

Sonuç olarak hızlı kentleşme problemleri yaşayan Antalya, Döşemealtı'na doğru kır karakterinden oldukça uzak kentsel tipte büyümeye doğru evrilmektedir. Bu noktada ortaya çıkan sorunlardan bazıları şunlardır;

- merkeze yakın ilçe veya köylerin kırsal karakterine uyumsuz bir şekilde şehirleşme olması (Yeşilbayır örneği),
- kentsel saçaklanmanın artması, birbirinden farklı tipolojik özellikte yerleşmelerin uyumsuz bir şekilde bir araya gelmesi (Palm City örneği),
- alışılmış parselasyon stratejisi sonucu kentten kıra kademeli geçişin sağlanamaması (Bademağacı örneği),
- bütünlük bir ulaşım sisteminin olmaması sonucu kontrolsüz büyümenin görülmesidir (Döşemealtı üst ölçeği).

Bu bildiride, bahsi geçen sorunları somut olarak deneyimleyen Döşemealtı ilçesinin farklı ölçek ve özelliklerdeki üç alt bölgesi, İngiliz geleneğini oluşturan MRG Conzen ve İtalyan geleneğinden G. Caniggia'nın kentsel morfoloji görüşlerini

sentezleyen bir metot ile tipo-morfolojik olarak incelenmektedir. Araştırmanın şekillenmesindeki temel sorunsallar ise kenti ya da bölgenin plan çözümlenmesi ile yerin sosyo-kültürel ve mekansal karakterini anlamak olmuştur. İki aşamalı bu araştırmanın ilk aşamasında üç alt bölge, binalar, kentsel örüntü, çeper kuşak ve morfolojik bölgeleme olarak incelenmektedir. Çalışmanın ikinci aşamasında, Döşemealtı'nın farklı özellikteki alt bölgelerini ilçe ve kent merkezi ile beraber bütünleşik bir ağ üzerinden Conzen'in metodu ile düşünülen bir tasarım araştırması yapılmaktadır. Ulaşım ağı önerisinde, ilk kısımda elde edilen veriler, analizler ve literatürde var olan yol kademelenmesi prensipleri göz önünde bulundurularak çalışılmıştır ve böylece ulaşım planlama pratikleri kent-kır ilişkisi bağlamında yeniden düşünülmüştür.

Genel Karakteristik Özellikler Açısından Alt Bölgeler ve Tipo-morfolojisi

Antalya 2020 nüfus verilerine göre merkez ilçe yoğunlukları açısından en düşük değere sahip Döşemealtı¹ toplam kent nüfusunun %2,7' sine sahiptir. 1995' den itibaren kentsel sıçramaların etkisinde olan ilçe belediyesi günümüzde en dış alt bölge olan Bademağacı' na kadar gelmiştir. Gelişim morfolojisi yönünden incelediğimizde MRG Conzen (1960)'in de ifadesiyle üç tip karakter bölgesinden (morphological region) ya da Caniggia ve Maffei'nin (2001) deyişiyle üç tip kentsel dokudan (urban tissue) bahsedebiliriz (Sakar & Ünlü, 2019). Conzen bu alt bölgeleri belirli ve ilişkili formların bir araya gelmesi ve birikmesi olarak tariflerken Caniggia, yapıların bir araya gelmesi, kümelenmesi sonucu kendiliğinden oluşan binalar, sokaklar ve ilişkilerin bilinçsel algı olarak tanımlamaktadır. Literatürde diğer terimlerle de karşılaşmaktayız. Bunlar şöyledir; A.C. Hall'a (1997) göre tasarım alanı (design area), doku, strüktür, bina tipleri, kamusal mekânlar ve kullanımlar, okunabilirlik ve fiziksel bileşenlerin bir araya geldiği özgün bölgedir. Whitehand'e (2001) göre morfolojik bölge (regionalization), tarihsel gelişim sonucunda mekansal karakter olarak benzer özelliklere sahiptir. Lynch'e (1960) göre bölge (district), doku, form, yapı tipi, kullanım, cephe detayları, cephe açıklıkları ve plan tiplerine göre sürekli benzerlik gösteren kentsel alanlardır.

Alt Bölgelerin Genel Özellikleri

Ortak bir tanımlama açısından baktığımızda Döşemealtı ilçesinde yer alan üç tipik alanı birer alt bölge olarak ele alabiliriz. İngiliz geleneği olarak kentsel kuşakları (Whitehand, 2001; Conzen, 1960) üzerinden analiz ettiğimizde iç kuşak, yoğun kentsel örüntü, ticari faaliyet odaklı bir nevi sabitleme hattı (fixation line) iken; kent çeperi orta ve dış kuşakları barındıran içinde endüstri alanları, kapalı siteler (banliyö), kırsal ve kentsel konut stoğu olan kent sınırlardır (urban edge) (Koç & Kubat, 2018; Whitehand, 2007). Çeper olarak Döşemealtı tipo-morfolojisinde *Yeşilbayır ve Palm City/Altinkale alt bölgeleri orta kuşak* dağınık kentsel örüntü, kararsız arazi kullanımlarını göstermektedir. *Bademağacı ise dış kuşak*, ekstansif kentsel örüntü, tarımsal faaliyet odaklı kullanıma sahiptir. Her ne kadar çalışmanın verileri 2018 yılında elde edilmiş olsa da ilçenin mevcut durumuna

bakıldığında hem tipolojik hem de morfolojik olarak büyük bir fark görülmemektedir. Bu da çalışmanın güncelliğini koruduğunu göstermektedir.

Dıştan içe doğru, Bademağacı, Antalya-Burdur yolu üzerinde yerleşkenin kuzey-batısında yer alan kentin dış çeperinde kırsal karaktere sahip alt bölgesidir. Bir başka deyişle köy olarak sınıflandırılan bu bölgede, ana yol boyunca sıralı düzende yapılaşma gözlemlenirken, iç kısımlarda organik plan düzeni net bir şekilde görülmektedir. Yapı dokusunun etrafının tarımsal alanla tanımlanması ise kırsal karakteri mekânsal olarak okutmaktadır. Palm City/Altinkale ilçenin doğusunda yer alan verimli tarım alanları üzerinde olmasına rağmen yeni kentsel gelişim dokusuna maruz kalan, süper blok karakterinde düşük yoğunluklu yapılaşmaya sahip kapalı site ve yüksek gelir grubunun bulunduğu banliyö/saçak kent karakterindeki orta kuşak alt bölgesidir. Yeşilbayır ise ilçe merkezinde bulunan Antalya kent merkezine en yakın kent çeperinde yer almaktadır. Gerek ilçe merkezine gerek kent merkezine yakın olmasının da etkisiyle hem sosyo-ekonomik ilişkiler hem de yapılaşma tipolojisi açısından kır-kent arası karakterin tipik bir örneğidir. Atatürk Bulvarı boyunca gelişen orta kuşakta yer alması ve sosyo-mekansal aktivitenin yoğun olmasına rağmen dengersiz dağılmış kırsal-kent karakterinin görüldüğü bir alt bölgedir (Şekil 1). Morfolojik açıdan ana caddeye bağlı sokak ağı ile çözülmüş ızgara plan modeline sahip karma bir blok düzenine sahiptir. Öte yandan, bir dizi çıkmaz sokak nedeniyle sokak dokusunda süreklilik görülmemektedir.

Alt Bölgelerin MRG Conzen ve G. Caniggia'nın Morfolojik Yöntemleri İle İncelenmesi

Literatür taramasında kentsel morfolojinin İngiliz, İtalyan ve Fransız ekolleri üzerinden tartışıldığını görmekteyiz. Morfolojik açıdan planlar üzerinden giden tartışma tipolojik anlamda mimari incelemeye başvurur. M.R.G. Conzen İngiliz ekolünün öncülerinden biri olarak tarihsel gelişim (historico-evolutionary) teorisi kapsamında morfogenetik (morphogenetics) bir inceleme yapar (Cömert, 2013). *Kentsel alan örüntüsü (town plan)* içerisinde sokak tipi ve bağlantıları, parsel alanı/cephesi genişliği, derinliği ve parsellerin sokak ile ilişkileri analiz edilir. Bina örüntülerinin kat yüksekliği, yapı ve plan tipleri katmanları ise yapılaşma dokusu (building fabric) olarak adlandırılır. Arazi kullanım durumu (urban land utilization) içerisinde de binalar ve binaların yapı adaları içerisindeki konumu incelenir (Conzen, 1960; 1981). Halihazır plandaki sokak, dayanıklı, sabit (refractory) bir düzende iken parsel, arta kalan ve deşışkendir (residual). Özetle, Conzen zemin planı ve parsel bazlı çalışmaktadır.

Bu iki boyutlu odak çalışması İtalyan ekolünden Saveria Muratori (1910-1973)'nin 1940'lerde başlattığı mimari tipo-morfolojik bir başka deyişle; bina, ilçe, şehir ve bölge düzeyinde ölçek bazlı analizleriyle zenginleşmiştir. Bu bakış açısında, duvarlar, sokaklar, bahçeler gibi şehre dair tüm elemanların tanımlanması ve yapının bunlarla ilişkili bir şekilde incelenmesi sonucu tipolojik çıkarımlar



Şekil 1. Antalya Kenti ve çeper ilçe olarak Döşemealtı – Alt bölgeler

elde edilir. Formların tarihsel gelişimi boyunca bileşenlerini, türlerini, nasıl geliştiğine dair yöntem olan tipolojik süreç (procedural typology) ile Gianfranco Caniggia (1933-1987) dinamik bir bütünün anlık kesitleri olduğunu göz önünde bulundurur ve böylece kentsel dokunun (urban tissue), yerleşimlerin (settlement organism) yapısal sürecini inceler (Cömert, 2013). Tipomorfoloji ile fiziksel ve mekânsal olarak kentleri anlamaktayız. Kentsel form morfolojik bir imgeleme karşılık gelirken tipoloji, yapıların, yapıları oluşturan elemanların, örüntülerin ve kentsel açık alanların tiplerine göre sınıflandırılmasını ifade etmektedir. Fiziksel ve mekânsal imgelemenin dinamikliğini kabullenir ve bu sürecin aktörleri ile olan ilişkisini ortaya koymaya çalışır. Caniggia ve Muratori'nin (2001) deyişiyle bu süreç kent formunun tarihsel gelişimidir. Her ne kadar kentleri analiz etme

yöntemleri değişkenlik gösterse de Caniggia ve Conzen belli başlı terimlerde ortaklaşmaktadırlar (Hall, 1997; Cömert, 2013) (Tablo 1). Bütünleştirilmiş bir tipomorfolojik analizde üç alt bölgeden tipik özellikler gösteren yaklaşık 1km² lik alanlar incelenmiştir.

Kentsel doku analizinde, Conzen'in örüntüsü *ada yapısına* yönlendirme, yoğunluk, yoğunluk, çevreleme, biçim, süreklilik açısından, *sokağa* hücresellik, doğruluk, açısız çeşitlilik, geçirgenlik yönünden ve *parsel/yapıya* ise boyut, şekil ilişkisinden bakar (Kropf, 1996). Caniggia ise yapının yükseklik-genişlik, arazi kullanımı, dolu-boş ilişkisi ve yapı-sokak-parcel ilişkisinin boyut, şekil yönünü gözlemler (Kropf, 1996). Morfolojik gözlemler yapı, parsel/blok, sokak/yol dokusu, su kanalları, yeşil alanlar ve tarım alanları referans olarak alınmaktadır. Sokak-parcel-yapı ilişkisi yönünden Conzen *yapının, bahçe, sokak ilişkisi* ve kullanımına bakarken, Caniggia *yapının kullanımı, malzemesi, strüktürü, formu ve tipi* ile ilgilenir.

Yeşilbayır (yerleşim çeperi-orta kuşak)

Alt bölge, Döşemealtı merkezinde bulunurken, Devlet Su İşleri (DSİ) kanalının hâkim yönlendirici etkisiyle beraber yapısal sınırlamayı görmekteyiz. Bunun yanında doğal eşik etkisinde dağ manzarasını da gözlemlemekteyiz (Şekil 2).

Kentsel Doku Analizi

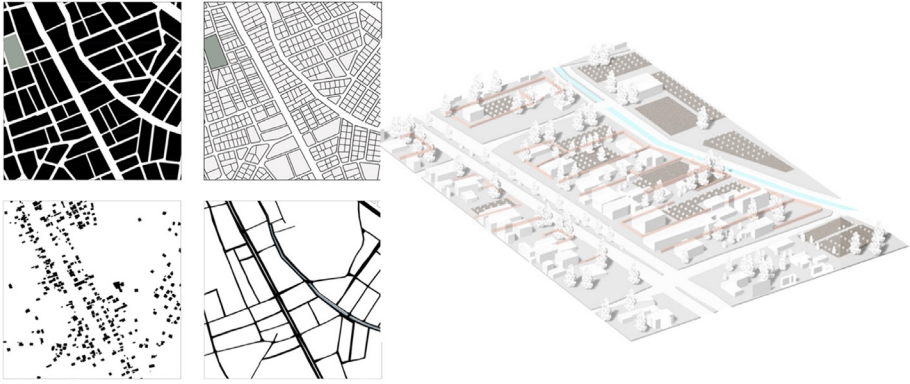
Yeşilbayır yerleşiminin yapı-ada dokusu, ayrıntı nizam ve düşük yoğunluklu Atatürk Bulvarı ve DSİ su kanalı boyunca sürekliliğe sahiptir (Şekil 3). Doğal eşığe doğru çözülmüş ızgara deseni olması nedeniyle sokak deseninde çeşitlilik gözlemlenmektedir. Yapısal düzendeki dolu boş ilişkisi ve yönelim bakımından dağınıktır ve formda çeşitlilik gözlemlenmekle beraber, su kanalı boyunca sürekli yapılaşma dikkate çarpmaktadır. Sonuç olarak, düzensiz şekil ve ölçekteki ada dokusu dağılımı ve sokak örüntüsünün hâkim olduğu bir yapılaşma mevcuttur. Bununla birlikte, bir dizi ara sokak düzeninde çıkmaz sokaklar süreksizliğe ve geçirimsiz ada düzenine sebep olmaktadır.

Tablo 1. MRG Conzen (1960) ve G. Caniggia ve Maffei'nin (2001) kentsel morfolojisi (Kaynak: Kropf, 1996)

CONZEN (tarihsel süreç)	CANIGGIA (yapısal süreç)	ORTAKLAŞMA
A1. ÖRÜNTÜ (town plan)	A2. KENTSEL DOKU (urban tissue)	Kentsel Doku – morfolojik gözlem
plan-birim, yapı dokusu (plan-unit & building fabric)	kent dokusu (urban tissue)	
B1. SOKAK PARSEL İLİŞKİSİ (townscape)	B2. YAPI DOKUSU (building)	Sokak-Parsel-Yapı ilişkisi – tipolojik gözlem
parsel (plot)	arsa (lot)	
Sokak (Street)	Yapılaşma hizası (built route)	



Şekil 2. Hâkim doğal eşik ve yapısal yönlendirme (2017-2018 METU MUD Stüdyosu Çalışması)



Şekil 3. Yeşilbayır örüntü analizi (2017-2018 METU MUD Stüdyosu Çalışması)

Sokak-Parsel-Yapı İlişkisi Analizi

Yapı kullanımı açısından konut, ticari ve kamusal karakterde karma fonksiyon vardır. Kat yüksekliklerinin iki ya da üç kat arasında değişmesi alt bölgenin kırsal karakterine dair referanslar vermektedir (Şekil 4). Çekme mesafelerindeki farklılık ve ayırık yapılaşma da buna bir örnektir. Eşitsiz yapısal dağılım henüz bir planlama olmamasını veya çeper karakterinin devam ettiğine dair izlerdir.

Bahçe ya da ahır gibi karma arazi kullanımı ile beraber mimari elemanlarda da yapı malzemesi, tipi ve formu yönünden hibrit bir yaklaşımdan bahsedilebilir. Değişken kat tipolojisi özellikle Atatürk Bulvarı boyunca aktif zemin sokak ilişkisini de desteklemektedir (Şekil 5). Özetle, kırsal aktivitenin kısmi devamlılığından söz edilebilir.



Şekil 4. Yeşilbayır sokak, parsel, yapı ilişkisi (2017-2018 METU MUD Stüdyosu Çalışması)



Şekil 5. Yeşilbayır mimari çeşitlilik (2017-2018 METU MUD Stüdyosu Çalışması)

Palm City/Altinkale (kapalı site çepri-orta kuşak)

Kapalı site karakterindeki bu bölge, Döşemealtı merkezinin doğusunda bulunmaktadır. Hala hâkim bir doğal eşik bulunmasına rağmen yapısal düzen içerisinde okunamaması sorunu bulunmaktadır (Şekil 6).

Kentsel Doku Analizi

Yapı ve ada örüntüsüne yakından baktığımızda dairesel, çizgisel, radyal gibi farklı düzenlerde morfolojik çeşitlilik görmekteyiz. Ada düzeninin büyük ölçekte olması bu mekânsal çeşitliliği doğrudan etkilemektedir. Kapalı sitelerin içerisinde hem doğal eşikle hem de sokak örüntüsü ile ilişki bir plan çerçevesinde değil ada

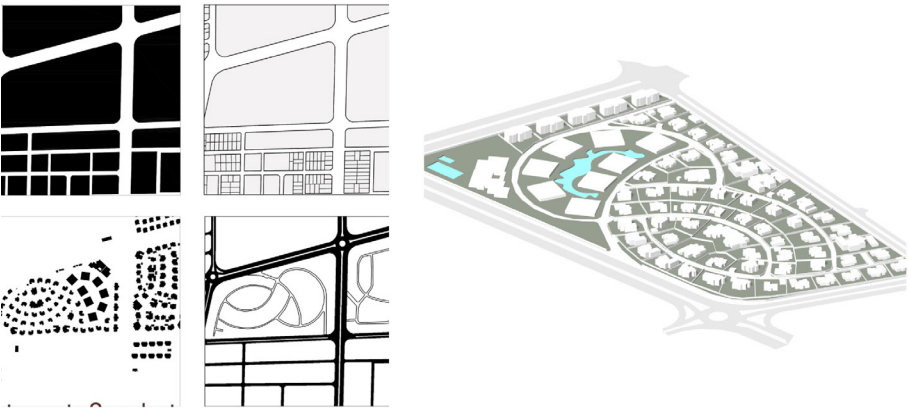


Şekil 6. Baskın doğal eşik ve ilişkisiz yapı düzeni

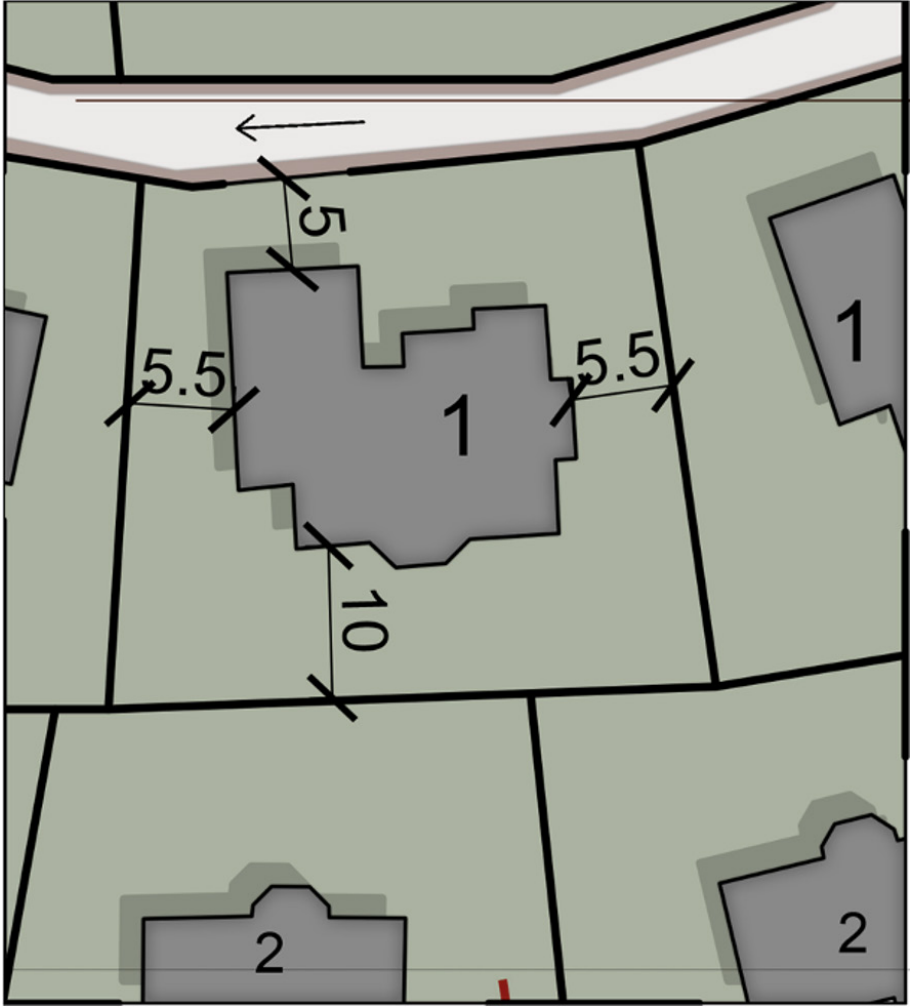
sahibi veya karar vericilerinin etkisindedir. Bu alt bölgeden örnek olarak alınan Palm City kapalı sitesinin ada, parsel ve sokak örüntüsünde kuzey güney boyunca büyük yapı adası (Super block), hibrit ızgara yapısı ve karma kompozisyon vardır (Şekil 7). Radyal bölünme, düz ortogonal ızgara deseni içinde ayırık/ilişkisiz tasarım ve formda doğruluk etkisi yapmıştır. Sokak düzeninde hiyerarşik devamlılık, ada içi sokak düzeninde hiyerarşik olmayan devamlılık ile birleşmektedir. Sonuç olarak, ada içi yarı geçirgen parselizasyondan söz edilebilir.

Sokak-Parsel-Yapı İlişkisi Analizi

Yapı tipolojisi, müstakil tek blok tipi, monolitik form bileşimi ve çizgisel yerleşim ile sıralanmaktadır. Yapı adasının dışarıya karşı geçirimsiz ve parsel düzeyinde yola kapalı bir bahçe düzeni görmekteyiz. Yapı parsel ilişkisine baktığımızda kuzey güney hattında bloğun merkezine açılmal konumlandırmada dairesel yönlendirme görmekteyiz. Düşük yoğunluklu tek yapı, az katlı yapılaşma, ön cephesi iç sokağa yönelen yapı adası tasarımı vardır (Şekil 8). Arka bahçedeki hiyerarşik yapılanma göze çarpmaktadır.



Şekil 7. Palm City/Altinkale örüntü analizi (2017-2018 METU MUD Stüdyosu Çalışması)



Şekil 8. Palm City/Altınkale sokak, parsel, yapı ilişkisi (2017-2018 METU MUD Stüdyosu Çalışması)

Arazi kullanım biçimi olarak konaklama yoğunluklu ve betonarme strüktür kompozit cephe olacak şekilde monolitik yapı malzemesi gözlenir. Form ve ölçek yönünden de homojenlik söz konusudur (Şekil 9).

Bademağacı (tarımsal çeperi-dış kuşak)

İlçenin en kuzeyinde yer alan bu alt bölge kırsal karakterin sosyal yaşam, planlama ve yapım tekniklerinde hâkim olarak gözlemlenmesi bakımından diğer iki yerleşkeden kendini direkt farklılaştırmaktadır. Bölgeye yaklaşırken ve içerisinden geçen baskın olan doğal eşik ve manzara direkt göze çarpmaktadır (Şekil 10).



Şekil 9. Palm City/Altınkale mimari çeşitlilik (2017-2018 METU MUD Stüdyosu Çalışması)



Şekil 10. Hâkim Doğal Eşik ve Kırsal odaklı Yapısal Yönlenme

Tarımsal aktivite doğu yönünde, dağ eşiği ise batı yönünde yerleşim alanını sınırlamaktadır ve büyümeyi kuzey-batı, güney-batı yönünde olacak şekilde çizgisel bir şekilde dengelemektedir.

Kentsel Doku Analizi

Morfolojik analizde alt bölgenin giriş ve çıkışını düzenleyen toplayıcı ana yol ve ona aktif cephe veren yapı düzeni ile beraber bu hattın sürekliliğinden bahsedilebilir. Öte yandan sokak/yol düzeninin organik örüntüsü ve açılmalık yönlenmesi kırsal karakterin yansımasıdır. Ancak alanın güney batısına doğru yapılan nazım imar planı ile ızgara tipi ada morfolojisi kendini göstermeye başlamıştır. Bu durum mevcut organik doku ile çelişmektedir ve tarım alanlarındaki parsellasyon üzerinde baskı oluşturmaktadır. Genel olarak ada boyutları orta ölçekte ve geçirimlidir. Sokak düzeninde kısmi olarak hiyerarşik olmayan süreklilik ve bağlantılı sokak ağı morfolojisi vardır (Şekil 11). Toplayıcı yolun merkezden dağılması ve meydan tanımlaması da hem kentsel hem de kırsal planlama ile uyumludur. Ada içinde türeyen ayırık nizam yapı kümesi ve yardımcı yapı birimleri olması bölgede tarımsal aktivitenin yanında hayvancılık da olduğunu göstermektedir. Kısaca, farklı ölçek ve şekillerde ada örüntüsü ile beraber alanın güneyinde hiyerarşik olmayan sokak örüntüsü kendini göstermeye başlamıştır.

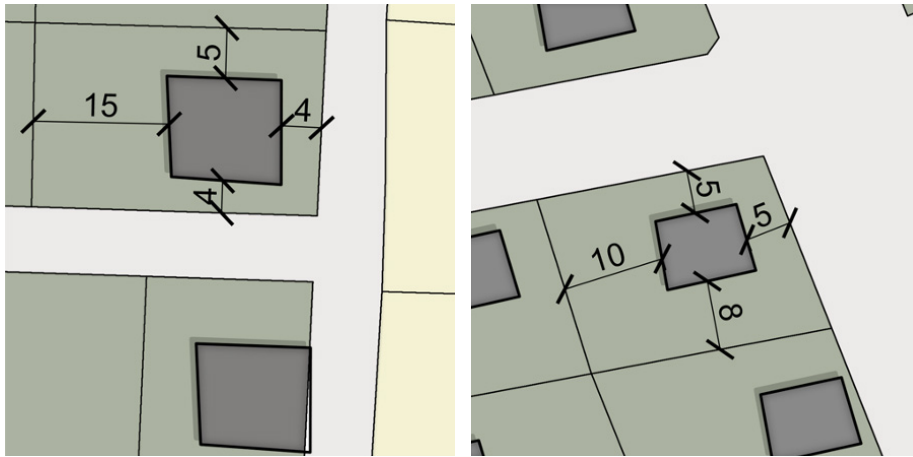


Şekil 11. Bademağacı örüntü analizi (2017-2018 METU MUD Stüdyosu Çalışması)

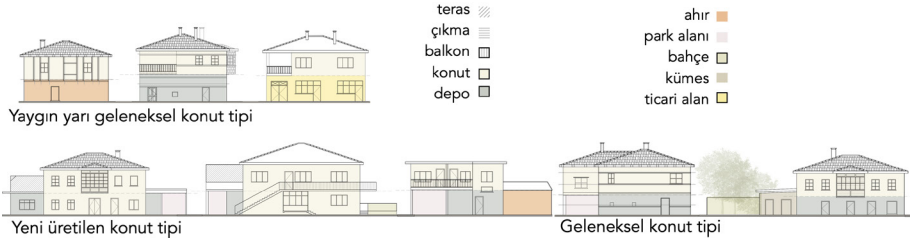
Sokak-Parsel-Yapı İlişkisi Analizi

Tipolojik olarak kırma çatılı geleneksel yapı tekniği yaygın yapılaşma organik sokak örüntüsü ile uyum içerisindedir. Tarımsal alanların yanı sıra yapı parseli içerisinde permakültür arazi kullanımı mevcuttur. Tek blok, ayrık nizam, düşük yoğunlukta, az katlı bina tipolojisinden söz edilebilir. Çekme mesafesi yönünden planlı olduğu söylenemez, değişkendir (Şekil 12). İhtiyaca göre yardımcı yapı birimleri eklenmiştir.

Yardımcı birimlerin ahır, depo, bahçe, kümes ya da yapının kendisinin ticari fonksiyonlarla eklenmesi ile beraber karma arazi kullanımı vardır. Mimari malzeme, tip ve form olarak hibrit yaklaşım bulunur. Hem betonarme hem de kârgir yapı tekniği görülmektedir. Çıkma, teras, balkon ve yüksek giriş oldukça yaygındır (Şekil 13). Kırsal aktivitenin tarımsal, permakültür, hayvancılık gibi farklı



Şekil 12. Bademağacı sokak, parsel, yapı ilişkisi (2017-2018 METU MUD Stüdyosu Çalışması)



Şekil 13. Bademağacı mimari çeşitlilik (2017-2018 METU MUD Stüdyosu Çalışması)

ölçek ve kullanımlarla beraber düzenli devamlılığı bulunur. İki katlı yapılaşma tipolojiktir.

Analiz Sonucu ve Conzen Yaklaşımı Üzerinden Morfolojik Bölgelemenin Bütünleşik Ulaşım Ağı Tasarımı Araştırması

Üç alt bölgenin de farklı ölçek ve ilişkilerde kırsal ve kentsel karakterinden söz edilmesine rağmen genel olarak tanımlanmamış ya da planlanmamış alt bölge tipo-morfolojisinden söz edilebilir. Çalışılan alanların her biri kendine özgü kırsal potansiyele sahiptir. Ancak bölgeler arası bağlantı ve birliktelik okunamamaktadır. İlişkisi kopuk sosyal ve morfolojik profil bütünleşik bir ağ fikrini ihtiyaç haline getirmektedir. Bu analizin sonucunda Conzen'in kent planları, kent görünümleri, morfolojik bölgeleme ve çeper kuşak görüşleriyle bağlantılı olarak ilçe bütününde yol hiyerarşisine uygun öneri bir ulaşım ağı sistemi tartışması hedeflenmektedir. Burada, çeper ve morfolojik bölgelemeye uygun ulaşım ağı ile gelişim karakterleri önerilir.

Hiyerarşik yol kademelemesi yerleşim yerlerine erişimi ve dengeli büyümeyi teşvik etmektedir (Tachieva, 2010). Bu yaklaşımda alt merkezlerle bağlantılı ve ke-sintisiz erişim olan yol planlaması önem arz etmektedir. Ayrıca, sürecin sadece bir ulaşım tasarımı değil kamusal, özel, koruma, yeşil ve üretim alanları ile beraber yani bütünleşik düşünülmesi gerekmektedir. Bu alanlar üzerinde de kademeleme fikri süreklilik ve çeşitlilikle desteklenmeli ki ulaşım sistemi mekansal olarak tamamlansın. Kamusal alanın en başat faktörü olarak alt merkezlerin etrafında kur-gulanan sistem önerisi birçok örnekte başarı ile uygulanmaktadır (Conzen, 1960). Özellikle, çeper karakterinin korunmasına devam etmesi için hem alt merkezler arası tipo-morfolojik çeşitlilik hem de bu merkezlerin birbiri ile iletişim halinde, birbirini besleyen bir organizma olarak düşünülmesi önemlidir. Böylece, homojen ağ gelişimi altındaki çeper bölgelerinin uyumsuz ve kontrolsüz yapılaşmasının önüne geçilebilir (Conzen, 1960).

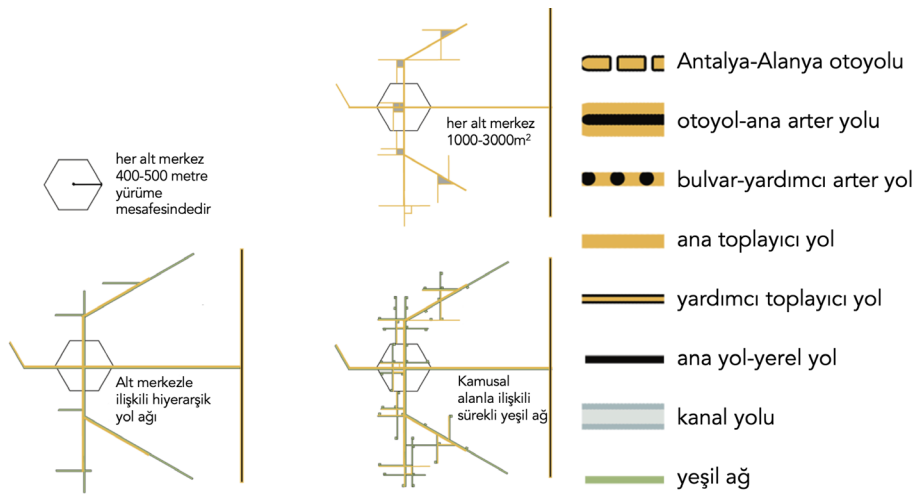
Bu noktada öneri ulaşım ve mekansal sistemde trafik akışının en yoğun olduğu hattan en aza doğru sırasıyla otoyol, ana arter yolu, bulvar ya da yardımcı arter yol, ana toplayıcı yol, yardımcı toplayıcı yol, ana yol ya da yerel yol şeklinde

kadelenme önerilmektedir (Tachieva, 2010). Toplayıcı yolların alt merkezleri desteklemesi ve otoyol ile arter yolun trafik yoğunluğunu kırsal karakterdeki yerleşkelerden uzak tutması gerekmektedir. Her alt merkezin 400-500 metre yürüme mesafesinde olmasına dikkat edilmelidir. En az üç toplayıcı yol alt merkezle ilişkili olarak hiyerarşik yol ağına bağlanır. Her alt merkez 1000-3000 m² arası kamusal alana sahiptir. Bunun yanında kamusal alanla ilişkili sürekli yeşil ağ ise kırsalın farklı bir boyutu olarak karşımıza çıkar (Şekil 14).

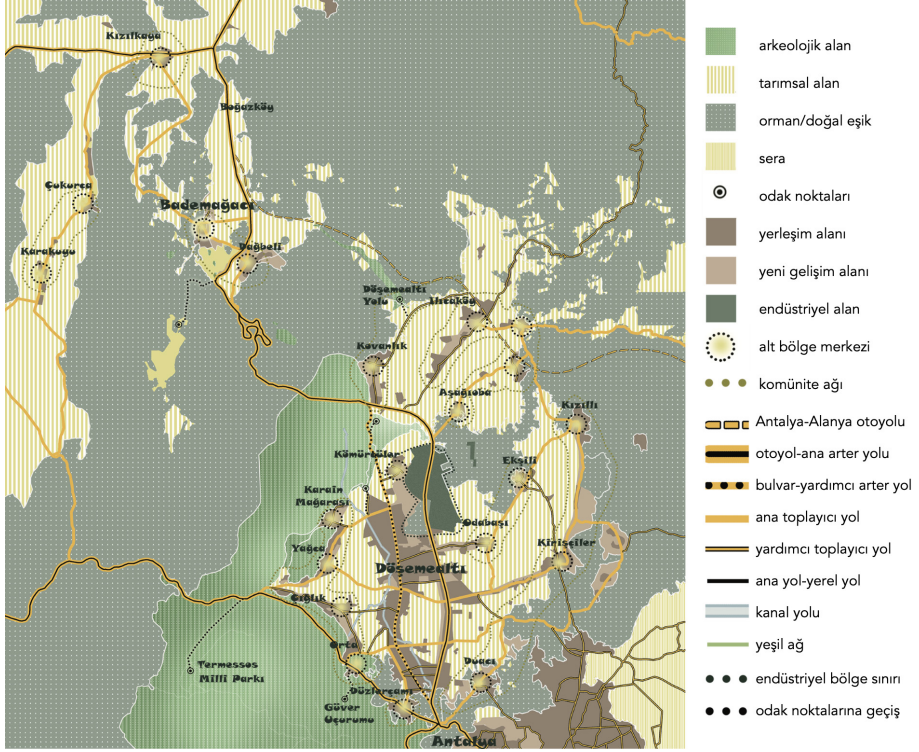
Kademeleme sisteminin ilçe genelinde uygulanma önerisinde tarımsal alan, sulak alan, dağ, orman gibi doğal elemanlar eşik olarak düşünülmüştür. Yerleşkenin karakteristik alt bölgelerin merkezleri etrafında büyümesi beklenmektedir. Otoyol ve ana arter yolun ilçe trafiğinden bağımsız olarak eklemelenmesi ile kırsal gelişimi korumak amaçlanmaktadır. Bunun yanında yerleşimin bulvar ve toplayıcı yollar ile dengelenmesi planlanırken tarımsal peyzaj ile çevrelenmiş yerleşim alanı ilişkisi vurgulanmıştır.

Alt bölge karakterlerinin çeşitli olması ve diğerleriyle ilişkilenebilmesi ise öneride sunulan bir diğer husustur. Birbirine ve ilçe merkezine yakınlığa göre komünite ağı şeklinde çalışan benzer karakterde bölgelemeler yapılması hedeflenmiştir (Şekil 15). Bunlardan birkaçı; tarım köyü, eko köy, sanayi bölgesi gibi yakın çevre kaynaklarına göre isimlendirilmiştir.

Bütünleşik ulaşım sisteminin bir başka boyutu ise makro plandan alt bölge ölçeğine çeper üretim döngüsünün devamlılığını sağlamaktır (Conzen, 1960; Tachieva, 2010). Bu döngünün boyutları sırasıyla; konut, sanayi, tarım ve altyapı ile **ekonomik döngü**, kamusal mekanlar üzerinden **sosyal döngü** ve ulaşım, altyapı, doğa, yeşil alanlar arası denge ile **çevresel döngüdür**. Bu açıdan bakıldığında



Şekil 14. Alt merkezler, yeşil ağ ve hiyerarşik yol ağı ilişkisi

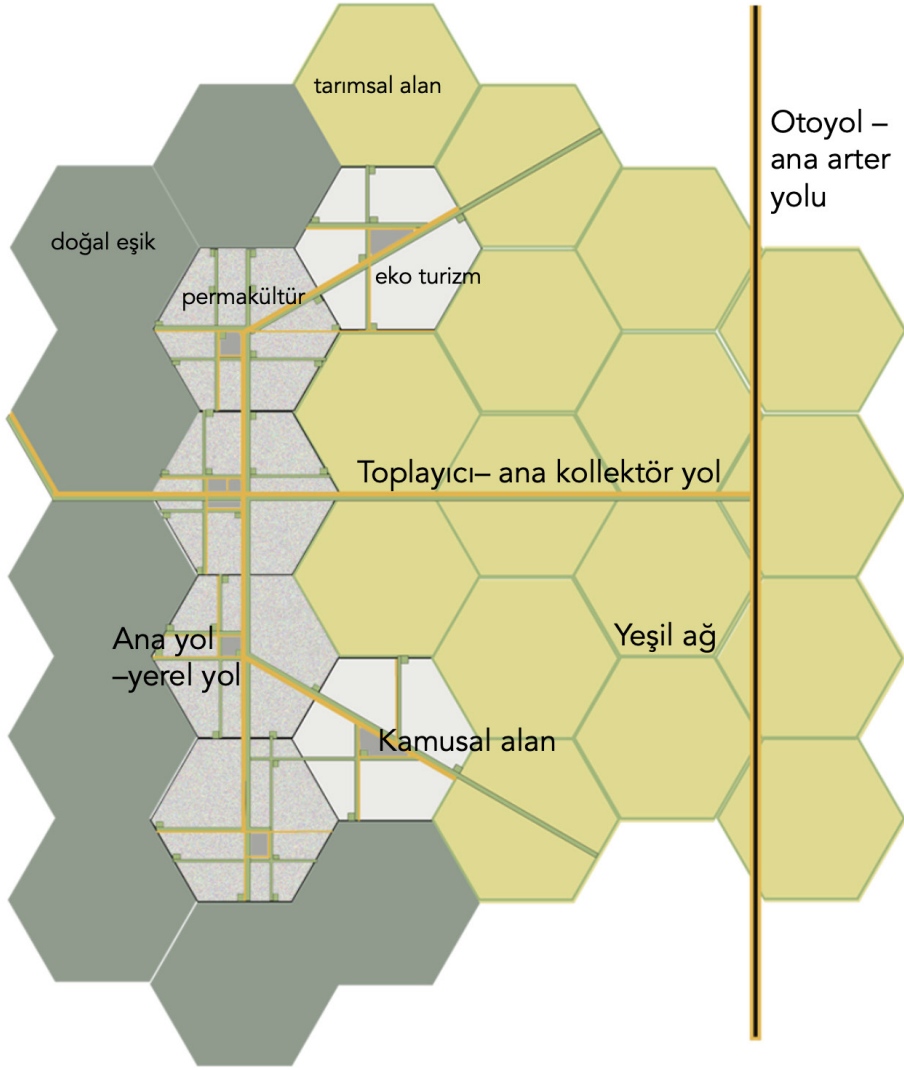


Şekil 15. Döşemealtı öneri bütünselik ulaşım ağı ve makro planı

çalışmanın son kısmında Bademağacı üzerinden üretim döngülerinin grafiksel anlatımı yapılmıştır (Şekil 16). En başta da söylendiği üzere, doğal eşik dağ ve tarımsal alan arasında tanımlanan alt bölge yerleşim alanı, her 400-500 metrede bir alt merkezlerle yani kamusal alanlarla sosyal döngü desteklenmiştir. Dış çeperde olması nedeniyle permakültür odaklı yapılaşma bölgesi önerisi getirilmiştir. Yeşil ağ ile dengelenmiş yol sistemi tarımsal alanda ayırıcı eleman etkisi gösterirken yerleşke içerisinde meyve bahçelerine referans vermektedir ve böylece çevresel döngünün bir parçası olmuştur. Sonuç olarak, otoyol sisteminden toplayıcı yol ile geçilen ve kentler arası ölçekten uzak duran alt bölge olarak Bademağacı kırsal karakterini üretim döngüleri ile devam ettirme şansı kazanabilir.

Çıkarımlar ve Sonuç

Kent kır arası profile sahip olan çeperin kendi içerisinde de karakteristik alt bölgelere ayrıldığı analiz sonucunda görülmüştür. Ancak bu alanlar arası ilişkinin kopuk olması ya da kendi içlerinde üretim döngülerini devam ettirmemeleri nedeniyle alışagelmış nazım imar planına karşı direnç gösteremedikleri tespit edilmiştir. Bir başka deyişle, Döşemealtı örnek alanlarında zayıf ilişkide kentsel örüntü ve doku ilişkisi bulunmaktadır. Bu durum, monolitik ızgara düzenine maruz kal-



Şekil 16. Dış çeper Bademağacı üzerinden alt bölge ağ önerisi ve alan karakteri grafiksel gösterimi

mış alt bölgelerle sonuçlanmıştır. Oysa ki ortaya çıkarılmayı bekleyen orta kuşak, eko köy kırsal karakteri ile beslenip, dış kuşak tarım köyü özelliği ile desteklenip, benzer bölgeler birbirine komünite ağı çerçevesinde bağlanabilir. Öte yandan böylesine bir potansiyele sahip Döşemealtı, hem Antalya kent merkezine yakın olması hem de halihazırda düşük yoğunluklu nüfusuyla adeta çizgisel ya da saçak gelişim ile sıkıştırılmış bir peyzajdır (pressured landscape).

Yapılan öneri ile hiyerarşik yol kademelenmesi yapısal gelişimi kontrollü olarak sınırlandırabilir. Karakterize edilmiş alt bölgeler ve bunların birbirleriyle komünite ağı oluşturması sonucu üretim döngülerinin de teşviki mümkündür. Tarımsal alan karakterinin alt bölgeler üzerinden çeşitlendirilmesi ise bölgelerin (birbiriyle yarışan değil) birbirlerini besleyen bir bütünün parçası olmasını sağlar. Sonuç olarak, ilk örnekten son örneğe farklı çeper karakterlerini sergileyen üç alt-bölgenin (Yeşilbayır, Palm City/Altınkale, Bademağacı) analizi, Döşemealtı ilçe merkezi etrafında kırsal karakterin yeniden düşünülmesini sağlamıştır. Bu karakterin farklı derecelerde desteklenmesi ve kent-kır ilişkisi sürekliliğine bütünlük bir ulaşım ağı sistemi ile bakmak mümkündür. Böylece bu bildiri, kent çeperlerinde tipo-morfolojik bir sorun haline gelen kent-kır ilişkisini, yerin karakteri ve potansiyeli etrafında yeniden düşünülmesinde örnek bir çalışma olmayı hedeflemektedir.

Teşekkür

Bu çalışmanın içerik ve kapsam olarak belirlenmesini sağlayan ve bilgi birikimleriyle destek veren ODTÜ Kentsel Tasarım Yüksek Lisans Stüdyosu 2017-2018 dönemi yürütücüleri Müge Akkar Ercan, Olgu Çalışkan (koordinatör), Cansu Canaran ve Adnan Barlas'a teşekkürü borç bilirim. Antalya Döşemealtı İlçesi Belediyesi'ne süreçteki desteklerinden ötürü; ayrıca “‘Peripheral Urbanism’: Envisioning New Urbanities for the Metropolitan Fringe” teması altında çalışma yaptığımız ve bildirinin bağlamsal yönünün çalışma grupları işleri ile güçlenmesini sağlayan dönem arkadaşlarım Ayşe-gül Erçin, Büşra İnce, Gamze Dinç, H. Özge İdali, Irmak Bilir, Okan Çalışkan, Sahra Gök, Selen Demirezen, Sinem Görücü' ye sonsuz teşekkür ederim.

Not

1. Çalışma verileri 2018 yılına aittir.

Kaynaklar

Caniggia, G., & Maffei, G. L. (2001). *Architectural Composition and Building Typology: Interpreting Basic Building* (Vol. 176). Siena: Alinea Editrice.

Conzen, M. (1960). *Alnwick, Northumberland: A Study in Town-plan Analysis*, Institute of British Geographers London: Publication, George Philip.

Gallent, N., Andersson, J., & Bianconi, M. (2006). Planning on the Edge: The Context for Planning at the Rural-Urban Fringe. *OAI*, <https://doi.org/10.4324/9780203099193>

Hall, A. (1997). Dealing With Incremental Change: An Application of Urban Morphology to Cesign Control. *Journal of Urban Morphology* Volume 2.3, s. 221-239.

Kropf, K. (1996) An alternative approach to zoning in France: typology, historical character and development control, *European Planning Studies*,4(6) pp. 717-737.

Lynch, K. (1960) *The Image of the City*, Cambridge, MA, MIT Press.

Sakar, S. & Ünlü, T. (2019). Formation Of Space and Urban Character; Izmir (Kemeralti) Case Study. *Journal of Planning*, 29(2), 129–146. <https://doi.org/10.14744/planlama.2019.91886>

Koç, A. & Kubat, A. S. (2018). Kent Biçimi Araştırmalarında Karşılaştırmalı Analiz Yöntemleri: İstanbul Tarihi Yarımadası Örneği. “DeğişKent” Değişen Kent, Mekân ve Biçim. Türkiye Kentsel Morfoloji Araştırma Ağı II. Kentsel Morfoloji Sempozyumu. 31 Ekim - 2 Kasım 2018, İstanbul, Türkiye İçinde (s. 243-254). İTÜ. ISBN: 978-605-80820-1-4

Tachieva, G. (2010). *Sprawl repair manual*:. Island Press

Whitehand J.W.R. (2001). British Urban Morphology: the Conzenian tradition, *Urban morphology*, 5(2), Heron press, Birmingham U.K s.103-109

Whitehand, J.W. (2007). Conzenian urban morphology and urban landscapes. *International Space Syntax Symposium*, volume 6.

Zafer Cömert, N. (2013). *Testing an Integrated Methodology for Urban Typo-morphological Analysis on Famagusta and Ludlow*. PhD Thesis, Eastern Mediterranean University, Department of Architecture, Gazimağusa, North Cyprus.

Zafer Cömert, N. & Önal Hoşkara, Ş. (2018). *Tipo-morfolojik Analiz Yöntemi: CMC Endüstri Bölgesi Örneklem Çalışması, Kuzey Kıbrıs*. “DeğişKent” Değişen Kent, Mekân ve Biçim. Türkiye Kentsel Morfoloji Araştırma Ağı II. Kentsel Morfoloji Sempozyumu. 31 Ekim - 2 Kasım 2018, İstanbul, Türkiye İçinde (s. 257-270). İTÜ. ISBN: 978-605-80820-1-4