

KENT ÇEPERİNİN DÖNÜŞÜMÜ VE KENTSEL MORFOLOJİK ÖZELLİKLERİ: MENEMEN-SEYREK MAHALLESİ ÖRNEĞİ

Yeşim Koçdemir*, E. İpek Özbek**

*Dokuz Eylül Üniversitesi, Mimarlık Fakültesi, Şehir ve Bölge Planlama Bölümü

**Dokuz Eylül Üniversitesi, Mimarlık Fakültesi, Şehir ve Bölge Planlama Bölümü, Prof. Dr.

yesimkocdemir@gmail.com, ipek.sonmez@deu.edu.tr

Kentleşme hızı ve kentsel alanlara yerleşme talebinin artışı ile birlikte kent çeperleri ve kırsal alanlar yapılaşma baskısı altında kalmakta ve kırsal alanlar zaman içinde kentsel alanlar ile bütünleşme eğilimi içerisinde girmektedir. Ancak kırsal alana doğru meydana gelen saçaklanma ve yayılma, kırsal yerleşmelerin tarım ve yerleşme kültürünün yitirilmesine neden olmaktadır. Söz konusu değişim imar mevzuatı ile de yasal bir zemine taşınmıştır. 6360 sayılı Büyükşehir Yasası ile çeperdeki kırsal nitelikli köy ve beldeler, büyükşehirlerde mahalleye dönüştürülmüştür. Bu koşullarda yasal olarak da kentnin bir parçası haline gelen kırsal yerleşmeler kendine özgü kimlikliklerini ve yerel özelliklerini yitirme tehdidi altında kalmaktadır. Bu araştırmanın amacı, kent çeperinin dönüşüm sürecinde kırsal alanın kentleşmesini ve kent karakterinin değişimini İzmir'in kuzey gelişme aksı üzerinde yer alan bir mahalle üzerinden açıklamaktır. İzmir kentinde çeperdeki yerleşim alanlarında meydana gelen değişimi, kırsalın morfolojik yapısına uymayan yapılaşmayı ortaya koymak, kırsalın kaybolan kimliğine dikkat çekmek hedeflenmektedir. Çalışma alanı olarak İzmir'in saçaklanarak büyüyen kuzey gelişme aksı ve kentsel gelişme baskısı altında kalan, kendine özgü kimliğini kaybetme tehdidi altında olan Menemen ilçesi, Seyrek mahallesi seçilmiştir. Seçilen mahalle kırsal nitelikli bir yerleşmeyken 2008 yılında üniversitenin kurulmasıyla da birlikte kentleşme hızla artmış ve kendine özgü kimliğinden uzaklaşmaya başlamıştır. Kırsal nitelikli bir yerleşme olan Seyrek'in dönüşüm sürecinde meydana gelen değişimleri kentsel morfolojik özellikleri ile yapı çevre özelliklerinin sokak, kamusal mekan, parsel ve bina ölçeğinde ortaya konularak açıklanması hedeflenmiştir. Böylelikle Seyrek yerleşmesi örneğinde yeni yapılaşma özelliklerinin kentsel yayılmanın çeperde var olan kırsal dokuya ve kimliğine etkisi değerlendirilmeye çalışılacaktır. Araştırma kapsamında hem yeni gelişme alanları, hem de mevcut durumda kırsal yerleşme özelliklerini koruyabilmiş olan alanların morfolojik yapısı detaylı olarak incelenecektir. Bu çalışma kapsamında kırsal kimliğin kaybolması ve kentsel yayılma baskısı altında kalan İzmir çeperinin dönüşümü Seyrek Mahallesi örneği üzerinden tartışılacak, ilk olarak geçmişten günümüze mahalleye ilişkin yapılmış olan planlar incelenecek İzmir Kuzey aksı gelişim süreci ortaya konacaktır.

İkinci aşamada Kuzey gelişme aksında saçaklanarak gelişen Seyrek yerleşmesinde iki farklı morfolojik özelliğe sahip yerleşme dokusu yapı çevre (çevresindeki kullanımlar, ulaşım bağlantıları), parsel ölçeği (inşaat alanı, bina yükseklikleri, yapı düzeni) olarak incelenecektir. Kentsel yayılmanın çeperdeki kırsal yerleşmelerde meydana getirdiği değişimler yapılacak ara-zi çalışmalarıyla ortaya konacaktır. Çeperde kentleşme baskısı altında kalmış Seyrek gibi kırsal

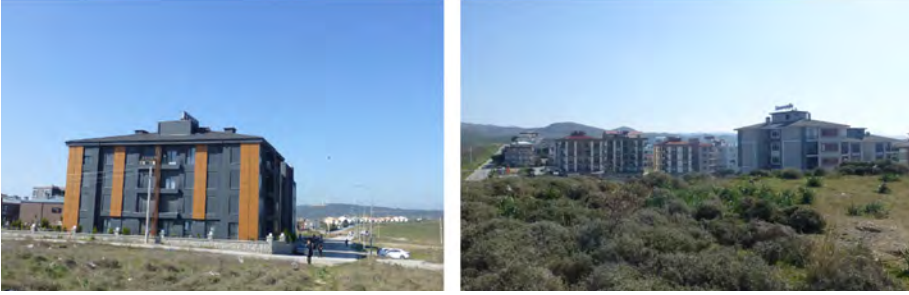
temelli yerleşmelerde yaşanan değişimler sonucu ortaya çıkan kimlik kaybının önlenmesi ve bu yerleşmelerin özgün özelliklerin korunması gerektiği bu çalışmanın ana tartışma konusudur. Sonuç olarak bu çalışma kapsamında Seyrek yerleşimi üzerinden kentsel yayılmanın kırsal nitelikli yerleşmelerde kendine özgü yerleşme dokusu, sosyo-ekonomik yapısı ve kent karakteri üzerinde yarattığı etkileri ortaya konacaktır.

Anahtar Kelimeler: Kentsel morfoloji, kentsel yayılma, kırsal yerleşmeler, kent çeper

Giriş

Kentleşme hızı ve kentsel alanlara yerleşme talebinin artışı ile birlikte kent çeperleri ve kırsal alanlar yapılaşma baskısı altında kalmakta ve kırsal alanlar zaman içinde kentsel alanlar ile bütünleşme eğilimi içerisine girmektedir. Ancak kırsal alana doğru meydana gelen saçaklanma ve yayılma, kırsal yerleşmelerin tarım ve yerleşme kültürünün yitirilmesine neden olmaktadır. Söz konusu değişim imar mevzuatı ile de yasal bir zemine taşınmıştır. 6360 sayılı Büyükşehir Yasası ile çeperdeki kırsal nitelikli köy ve beldeler, büyükşehirlerde mahalleye dönüştürülmüştür. Bu koşullarda yasal olarak da kentin bir parçası haline gelen kırsal yerleşmeler kendine özgü kimlikliklerini ve yerel özelliklerini yitirme tehdidi altında kalmaktadır. Artan kentleşme ile kent çeperlerinde değişim meydana gelecektir. Zamanla çeperden kentle bütün olan çeper kentin bir parçası haline gelecek ve kendine özgü kimliğini tamamen kaybedecektir (Kubat ve Hazar, 2018, 709). Çeperde kalan alanların kentleşme baskısı altında kalma nedenlerinden biri yönetimlerin bu alanları yerleşilebilecek boş alanlar olarak görmelerinden kaynaklanmaktadır (Ünlü, 2020, 3). Bu araştırmanın amacı, kent çeperinin dönüşüm sürecinde kırsal alanın kentleşmesini ve kent karakterinin değişimini İzmir'in kuzey gelişme aksı üzerinde yer alan bir mahalle üzerinden açıklamaktır. İzmir kentinde çeperdeki yerleşim alanlarında meydana gelen değişimi, kırsalın morfolojik yapısına uymayan yapılaşmayı ortaya koymak, kırsalın kaybolan kimliğine dikkat çekmek hedeflenmektedir.

İzmir'in kentleşme sürecine baktığımızda yağ lekeli şeklinde saçaklanarak büyüme gözlenmektedir. Kentleşmenin son yıllarda hızla artması çeperdeki kırsal nitelikli yerleşme alanlarının bazılarını da içine almıştır ve günümüzde pek çok kırsal nitelikli yerleşme özgün karakterini yitirme baskısı ve tehlikesi altındadır. Kentin çeperlere doğru gelişimini destekleyen ve hızlandıran adımlar da atılmıştır. Kent çeperinde gelişen sanayi alanları ve bununla birlikte toplu konut alanlarının gelişimi çeperlere doğru yayılmayı hızlandırmıştır. Günümüzde İzmir kent merkezi doğal eşiklerinin sınırlarına kadar büyümüş ve saçaklanmalarla yayılmaya devam etmektedir. Bu durum üst ölçekli plan kararları, büyük yatırımlar ve eğilimler ile de hız kazanmıştır. Söz konusu değişim artan konut talebi ve planlı gelişme olarak tanımlansa da çeperde yer alan kırsal yerleşmelerin özgün kırsal karakterlerini kaybetmelerine neden olmaktadır. Söz konusu değişim İzmir'in tüm gelişme aksları olan kuzey, güney, doğu ve batı akslarında izlenmektedir. Kırsal yerleşmelerin hemen bitişiğinde, tarım alanlarının sınırında çevresinin doğal ve fiziksel karakteri



Şekil 1. Seferihisar gelişme konut alanı

ri ile uyumsuz apartmanlar ve konut siteleri şeklinde gelişmeler gözlenmektedir. Örneğin fotoğraflarda, İzmir'in batı gelişme aksında yer alan Seferihisar yerleşmesinde yeni konut alanlarının doğal çevre karakterinden çok uzak bir yapılaşma şeklinin geliştiği görülmektedir. (Şekil 1, 2)

Kentin çeper alanlarındaki söz konusu gelişme eğilimleri bu çalışmada tartışılmak istenmiştir. İzmir kent merkezi çeperinde yer alan ve kırsal niteliğini yitirme tehdidi altında kalan yerleşmelerin geçmişten gelen kendilerine özgü kimliklerini ortaya koymak ve değişimlerine dikkat çekmek hedeflenmiştir. Çeperin ve kırsal nitelikli yerleşmelerin dönüşümü bu çalışmada Menemen ilçesi Seyrek yerleşmesi örneği üzerinden açıklanmıştır.

Araştırma kapsamında seçilen, İzmir'in kuzey gelişme aksında yer alan Seyrek yerleşmesi kentsel gelişme baskısı altında kalan, kendine özgü kimliğini kaybetme tehdidi altında olan yerleşmelere bir örnektir. Seyrek yakın zamana kadar kırsal nitelikli bir yerleşme özelliği gösterirken, yakın çevresinde 2008 yılında bir üniversitenin kurulması, otoyol bağlantılarının güçlenmesi neticesinde İzmir kentinin kuzey yönündeki gelişme eğilimlerinin baskısı altında kalmış ve köy merkezinin çeperinde yeni konut alanları çok hızlı bir biçimde oluşmuştur. Son 10 yıl içerisinde Seyrek yerleşmesinde yoğun bir yapılaşma hareketi meydana gelmiştir. Bu çalışmada Seyrek yerleşmesi örneğinde yeni yapılaşma özelliklerinin, kentsel yayılmanın, çeperde var olan kırsal dokuya ve kimliğine etkisi değerlendirilmeye çalışılmıştır. Araştırma kapsamında hem yeni gelişme alanları, hem de mevcut durumda kırsal yerleşme özelliklerini koruyabilmiş olan alanların morfolojik yapısı detaylı olarak incelenmiştir.

Kentsel Morfolojik Araştırmalar

Kentsel morfoloji sokakların, yapı adalarının ve binaların oluşturduğu mekânsal organizasyonun değerlendirilmesi ve bu bağlamda kentin tarihinin, gelişiminin ve sosyal yapısının incelendiği çok yönlü bir araştırma dalıdır. Kent, unsurları ile birlikte sürekli bir değişim içindedir ve kentsel morfoloji alanı bu değişime odaklanarak kentin yapısını açıklamayı amaçlamaktadır (Küçük, 2014, 7).

Kentsel alanların fiziksel formu araştırmaları farklı alanlardan araştırmacılar tarafından gerçekleştirilmektedir (Whitehand, 2001, 103). Kentsel morfoloji, farklı disiplinlerin bir araya geldiği bir çalışma alanıdır (Whitehand, 1992, 620). Son yıllarda, morfolojik fikirler ve kentsel planlama pratiği arasındaki ilişkiler, kentsel form araştırmalarında merkezi bir rol oynamaktadır (Pinho ve Olioiveira, 2009, 106).

Kentsel morfoloji araştırmalarına üç okul öncülük etmiştir. Bunlar İngiliz Okulu, İtalyan Okulu ve Fransız Okulu'dur. Bu okullar buldukları ortam ve kurucularının kökenine göre kentin fiziksel yapısına -formuna- farklı açılardan bakmış ve daha sonraki yıllarda geliştirilecek olan morfolojik yaklaşımlara ve çalışmalara temel oluşturmuşlardır. İngiliz okulu morfolojik çalışmalarda coğrafik açıdan bakarken İtalyan okulu mimarlık, Fransız okulu ise sosyolojik çerçeveden incelemelerde bulunmuştur (Moudon, 1997, 8).

Kentsel morfoloji alanı çalışmalarında temeli oluşturan üç okulun farklılıklarını şöyle tarif edilebilir; İngiliz okulu şehirlerin neden ve nasıl inşa edildiğiyle ilgilienmektedir ve çalışmaları tanımlayıcı, açıklayıcı 'descriptive and explanatory' olarak nitelendirmiştir. İtalyan okulu kentin nasıl inşa edilmesi gerektiği üzerine çalışmalar yapmış ve öngören 'prescriptive' olarak nitelendirmiştir. Fransız okulu geçmiş tasarım teorilerinin şehirlerin kurulması üzerindeki etkisine odaklanmış ve 'assess' değerlendirici olarak nitelendirilmiştir. Bir fikir olarak başlayan tasarımın ve sonrasında uygulandığı hali arasındaki farklar üzerine tasarım eleştirisinin yapıldığını belirtmiştir (Moudon, 1997, 8).

Son dönemlerde gördüğümüz, bağlamından ve çevresinden kopuk, tek düze, birbirininaynısı şeklinde yansımalarını bulan kentsel doku örüntüleri planlamada morfolojik analiz çalışmalarının önemini hatırlatmaktadır. Geçmişinden ve çevresinden öğrenmeyen kentsel mekan tasarımları günümüzün en önemli şehircilik sorunlarından birisi haline gelmiştir.

Bu çalışmada İngiliz Okulu yaklaşımları üzerinden morfolojik analizler yürütülmüştür. Conzen'in morfolojik analizleri sokaklar ve sokak düzeni, parsel-ler ve yapı adaları içerisindeki dağılımları ve binalar ve blok planlarına odaklanmaktadır (Conzen, 1960). Bu çalışmada gerçekleştirilen analizler aynı zamanda Muratori'den esinlenerek onun çalışmalarının devamı niteliğinde olan Canigga'nın tipomorfoloji çalışmalarından esinlenmiştir. Canigga özellikle kent formu ve bina tipolojisi arasındaki ilişkiye odaklanmıştır. Canigga çalışmalarında yapılardan şehirlerin oluşma sürecine dikkat çekmiştir ve dört seviyede kavram-sallaştırmıştır. Bunlar; (Lovra, 2016, 807)

- Binaların malzemeleri, yapıların dokularının oluşmasını sağlar.
- Yapı dokuları binaları oluşturur,
- Yapılar daha sonra kentsel dokunun parçalarını oluşturur, yerleşim yerleri şehri ve yerleşimleri yapmak için bir araya gelirler,

- Şehirlerin kendileri bölgesel bir yollar ağına bağlıdır ve tümü daha geniş bir arazinin ve dünya yüzeyine yayılırlar. Özellikle Muratori, Canigga ve Maffei kentsel morfoloji çalışmalarında bu dört ögenin hiyerarşisini temele almışlardır (Lovra, 2016, 806).

Bu araştırmada da İngiliz ve İtalyan okulu araştırmacılarının ortaya koydukları kentsel morfoloji analiz yöntemleri incelenmiş yapılan araştırmada coğrafi ve mimari bakış açılarından yararlanılarak çalışma alanındaki morfolojik farklılıkları öncelikle bölgesel olarak analiz edilmiş, daha sonra daha detaylı yapı ve parsel ölçeğindeki farklılaşmalar ile bölgelerin nasıl oluştuğu ortaya konmaya çalışılmıştır.

Araştırma Alanının Konumu ve Tarihsel Süreçteki Gelişimi

Araştırma alanı, İzmir kentinin kuzey gelişme aksında yer alan Menemen ilçesinin Seyrek mahallesi olarak belirlenmiştir. Seyrek yerleşmesi kuzey gelişme aksındaki kentleşme baskısı altında kalan kırsal niteliğini kaybeden ve kentsel bir yerleşmeye dönüşümünün gözlemlendiği bir yerleşmedir. (Şekil 2)

Çalışma alanı aynı zamanda coğrafi olarak Gediz Deltasında yer almaktadır. Menemen ovasında verimli tarım arazileriyle çevrilidir. Günümüzde özellikle pamuk ve meyve gibi sulu tarım yapılmaktadır (Sarioğlu, 2005, 42).

Seyrek Menemen ovasında kurulan en eski yerleşimlerden biridir. Kırsal nitelikli bir yerleşme olan Seyrek ilçe merkezine 22 km uzaklıktadır. Köy olan Seyrek'te 1992 yılında Belde belediyesi kurulmuş ve idare olarak Menemen'e bağlanmıştır (Sarioğlu, 2005, 58).

2012 yılında 6360 sayılı yasanın kabul edilmesiyle Büyükşehir belediyeleri il sınırları mülki sınırlarına kadar sorumlu olmuşlar ve bu illerde belde belediyeleri kapatılmış, mahalle statüsüne getirilmişlerdir. Seyrek bu kanunun yürürlüğe girmesiyle birlikte idari olarak Menemen ilçesine bağlı mahalle haline gelmiştir.

Seyrek'te merkezde bir ilkokul ve ortaokul, özel okul, sağlık ocağı ve özel üniversite bulunmaktadır. Belde belediye binası kullanımı olmadığı için boş bir şekilde



Şekil 2. Çalışma alanının İzmir içindeki konumu



Şekil 3. Seyrek yerleşimi 2021 görüntüsü

durmaktadır. Geleneksel köy merkezi, köy meydanına bakan kahveler, cami ve ticari birimler merkez niteliğini devam ettirmektedir (Şekil 3).

2008 yılında üniversitenin Seyrek'te açılmasıyla birlikte kırsal nitelikli yerleşme özelliklerini kaybetmeye başlamış ve kentleşme süreci hız kazanmıştır. Kırsal yerleşimin çerperinde yeni gelişme konut alanı oluşmuştur. Yeni gelişme konut alanı Seyrek'in 1-2 katlı kırsal nitelikli yerleşme tipolojisinden tamamen farklı olarak 4 katlı apartmanlar ve lüks kapalı siteler yapılmıştır.

Hızla artan kentleşme yalnızca yeni gelişme konut alanında değil, geleneksel yerleşim yerleşim alanında da görülmektedir. Artan kentleşme baskısı bu alanda parsel bazında dönüşümlere sebep olmuştur. 1-2 katlı konutların yerine yıkılıp 4 katlı konutlar yapılmaya başlanmıştır.

Plan Kararları

Mevcut onaylı Çevre Düzeni Planı ve açıklama raporuna göre "İzmir'de özellikle kuzey aksında yeni gelişme alanları düzenlenmiş ve sanayi gelişimindeki kuzeye kaymaya koşut olarak konut gelişmesinin de kuzeye kayması hedeflenmiştir... Merkez Kentin kuzeyinde var olan planlı gelişme alanları korunurken, bu alanlara yeni karayolu bağlantısı dikkate alınarak yeni eklemeler yapılmış, gelişme

alanları arttırılmıştır.” Söz konusu plan kararına göre İzmir’in kuzeyinde endüstriyel gelişmelerin destekleneceği gelişmenin kuzey yönünde olacağı ve gelişme alanlarının bu doğrultuda açılacağı açıkça belirtilmiştir. Kırsal yerleşim alanlarını, tarım ve orman arazilerini kentleşme baskısı altında bırakan plan kararları bu gelişme eğilimini desteklemektedir. *“Ayrıca kuzey aksına yüklenen bir başka önemli rolde Merkez Kentte oluşan nüfus yığılmasının önemli bir bölümünün ulaşım aksları ve yerleşime uygunluğu ile Menemen İlçesi’nde karşılanacak olmasıdır.”* Merkez kentte gelişme alanı kalmadığı için gelişme alanları özellikle kentin yükünü bu aks üzerinde planlandığı belirtilmektedir. Plan kararlarına göre Seyrek yerleşmesine ilişkin imar planı kararı “gelişme konut alanı”dır (ÇŞB, 2014).

Araştırma alanını kapsayan 1/5000 ölçekli Nazım İmar Planı bulunmamaktadır. 1/1000 ölçekli Uygulama İmar Planında ise Seyrek yerleşimi bütününde kat yüksekliği 4 kat olarak belirlenmiştir.

Araştırma Alanının Morfolojik Özellikleri

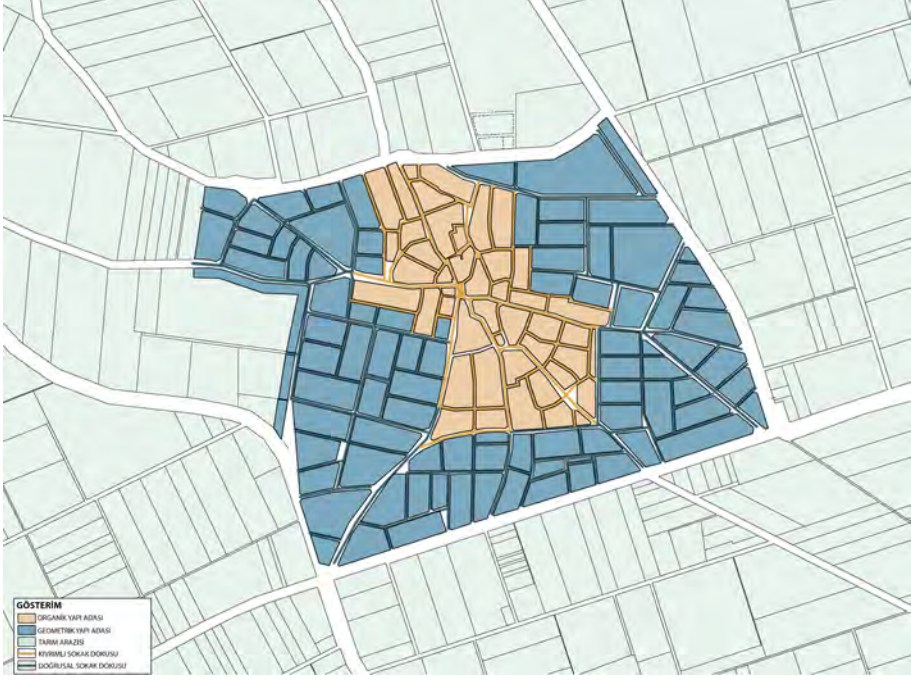
Araştırma alanının morfolojik özellikleri öncelikle tüm yerleşim bütününde incelenmiştir. Tüm yerleşim bütününe içeren sokak dokusu, yapı adası formu, imgelem analizi ve yerinde yapılan gözlemler sonrasında yerleşim içerisinde kentsel form özellikleri açısından ayrışan bölgeler tespit edilmiş ve bir sonraki aşamada her bölgeye özel örnek adalar seçilerek daha detaylı analizler ile bölgesel farklılaşmanın nedenleri anlaşılmaya çalışılmıştır. Bölgeler özelinde ada bazında yapılan analizleri ise yapı, parsel ve sokak ölçeğindeki tespitler oluşturmaktadır.

Yerleşme Bütününe İlişkin Analizler

Seyrek yerleşiminin form oluşumuna ilişkin olarak yerleşme bütününde yapılan sokak dokusu, yapı adası ve imgelem analizleri incelendiğinde morfolojik olarak iki farklı bölgenin var olduğu görülmektedir. Yerleşmenin geleneksel olarak gelişme göstermiş olan kısmında yapı adaları organik formda, yerleşimin yeni gelişme alanları ise geometrik yapı adalarının bir araya gelmesi ile oluşturulmuştur. Sokak dokusu ise kırsal nitelikli kısımda kıvrımlı, yeni gelişme konut alanlarında ise doğrusal ve grid yapıdan oluşmaktadır. (Şekil 4)

Kentsel imgelem analizi sonucunda ise yerleşmede iki temel bölgenin de ayrışarak 4 farklı morfolojik bölgenin oluştuğu değerlendirilmiştir. Kırsal yerleşimin olduğu bölgede ‘Geleneksel Köy Merkezi’ ve ‘Kırsal Yerleşme Dokusu’; yeni gelişme konut alanında ise ‘Orta Yoğunluklu Apartmanlaşma’ ve ‘Blok Yapılar-Kapalı Siteler’ bölgeleri olarak 4 farklı bölge tespit edilmiştir. (Şekil 5) Yeni gelişme alanlarında kapalı site şeklindeki gelişmelerin ise fiziksel ve psikolojik olarak sınır oluşturduğu düşünülmektedir. Söz konusu sitelerde oturmayanlar dışında bu alan psikolojik olarak da bir sınır olarak algılanmaktadır.

Kırsal yerleşme dokusunun izlendiği bölgenin yerleşmenin merkezini oluşturduğu ve geleneksel köy meydanının halen yerleşme açısından önem taşıyan odak noktası olup çevresinde birçok işlevi barındırdığı görülmüştür. Söz konusu mey-



Şekil 4. Yapı adası formları ve sokak dokusu



Şekil 5. Lynch analizi

dan yerleşmenin odağı olmasının yanı sıra nirengi özelliği de göstermektedir. İkinci odak noktası ise üniversite kampüsünün girişinin olduğu nokta olarak tespit edilmiştir. Yeni gelişme konut alanlarında ise bir odak noktası ve merkezileşme olmadığı yapılan saha çalışmalarında görülmüştür.

Ana yollar Seyrek yerleşiminin çevre yerleşmelerle ve Menemen ilçe merkezine bağlantı sağlayan yollardır. Yerleşme içinden geçen 2.Derece yol olarak gösterilen yollar ise toplu ulaşım güzargahlarıdır.

Yerleşim bütününde yapılan analizler sonucunda 4 farklı morfolojik bölge tespiti yapılmıştır. Söz konusu dört bölge sokak dokusu, yapı adası özellikleri, yapı yoğunluğu ve barındırdıkları işlevler açısından farklılaşmaktadır.

Örnek Yapı Adası Bazında Yapılan Morfolojik Analizleri

Araştırmanın bir sonraki aşamasında ise bu dört farklı morfolojik bölgedeki farklılaşma yapı adası örnekleri üzerinde yapılan detaylı incelemeler ile tespit edilme-ye çalışılmıştır.

Şekil 7'de farklı morfolojik özelliklere sahip bölgelerden seçilen 4 örnek yapı adasının konumları görülmektedir. Seçilen dört alana bakıldığında 1.Bölge Gele-



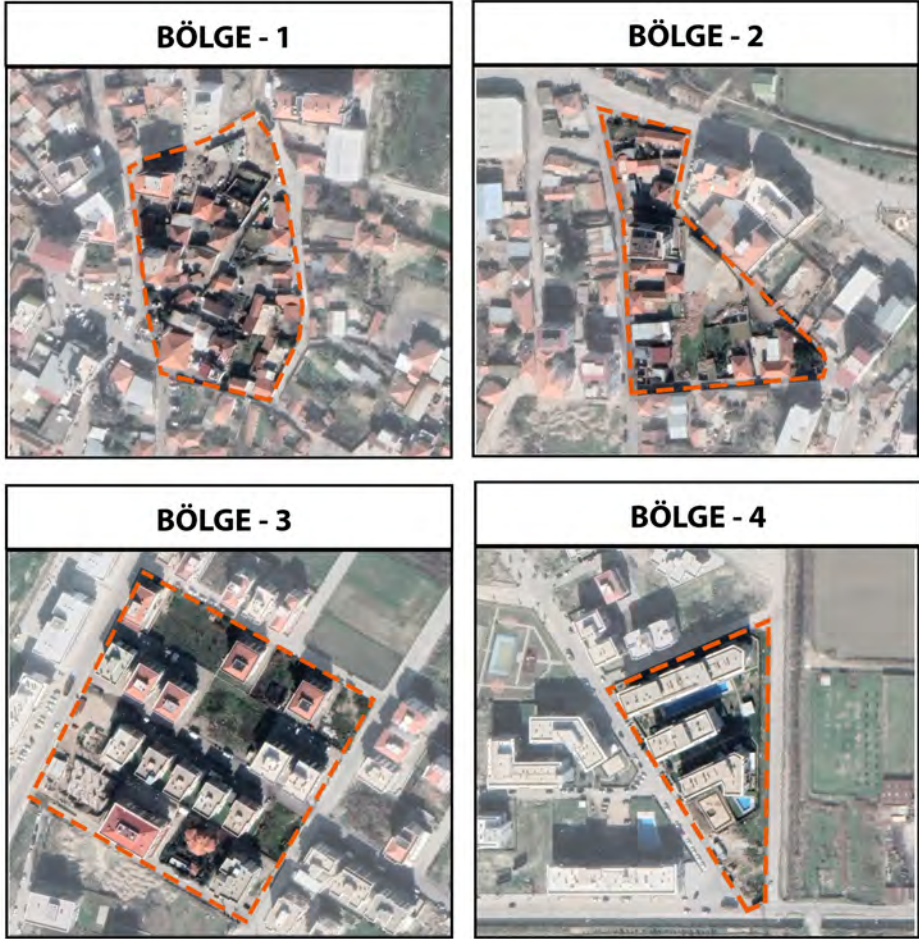
Şekil 6. Örnek olarak seçilen 4 alan



Şekil 7. Örnek seçilen 4 alan fotoğrafları

neksel Köy Merkezi (köy merkezine cephe alan köy kahvesinin ve caminin olduğu yapı adalarıdır), 2.Bölge Kırsal Yerleşme Dokusu (geleneksel kırsal yerleşme dokusunun devam ettiği konut bölgesidir), 3.Bölge Orta Yoğunluklu Apartmanlaşma, 4.Bölge Blok Yapılar – Kapalı konut sitelerinin olduğu bölgelerdir.

Morfolojik bölgelerin ayrışmasının nedenlerinin tespit edildiği odak yapı adası çalışmalarında ise 7 farklı türde analiz yapılmıştır. Sırasıyla; Arazi Kullanım, Kat Adedi, Yapı Cinsi, Yapı Tipi, Yapıların Taban Alan Büyüklükleri, Binaların Bağımsız Birim Sayıları ve Peyzaj özellikleri incelenmiş ve kırsal yerleşme ve yeni gelişme konut dokusu arasındaki farklar ortaya konulmaya çalışılmıştır.

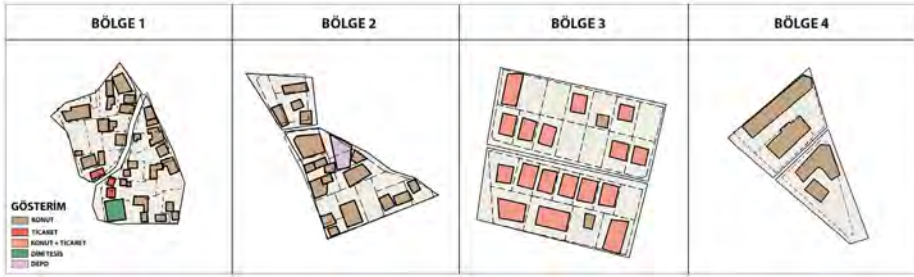


Şekil 8. Örnek seçilen 4 alan görüntüsü

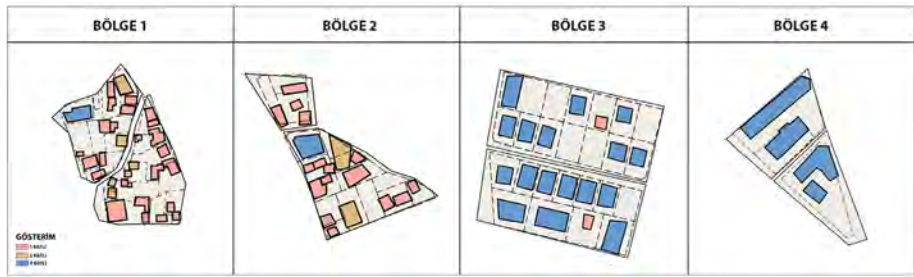
Arazi Kullanım

Dört bölgeyi temsil eden örnek yapı adalarına ilişkin yapılan arazi kullanım analizine göre kırsal nitelikli yerleşimde 1 ve 2.bölgede yapılarda tekil kullanımlar görülmektedir. Konut ve ticaret kullanımları ayrı yapılarda yer almaktadır. Yeni gelişme konut alanından seçilen 3. Bölgede zemin katların ticari amaçlı kullanıma ayrıldığı ve apartman tipi yapılaşmalarda ticaret ve konut olmak üzere iki işlevin bir arada kullanıldığı görülmüştür. Bölge 4'te yer alan yapılar kapalı ve havuzlu bir siteye ait blok konut yapılarıdır.

Arazi kullanım eğilimleri açısından geleneksel konut dokusunda yapıların kendilerine özel kullanımlarının olduğu, ticari işlevi olan yapılar ile konut yapılarının birbirlerinden ayrıştığı, buna karşın yeni gelişme alanlarında yapıların zemin kat-



Şekil 9. Arazi kullanım analizi



Şekil 10. Kat adedi analizi

larının çoğunlukla ticari amaçla üst katların ise konut işlevi amacıyla inşa edildiği ve kullanıldığı tespit edilmiştir.

Kat Adedi

Kat adedi analizine göre kırsal nitelikli yerleşme dokusuna sahip 1 ve 2.bölgede yapılar 1 ve 2 katlıdır. Bu bölgeler içerisinde kentsel dönüşüm uygulamaları sonucunda yeniden yapılan 2 adet yapı, 4 katlıdır. Yeni gelişme konut alanı olan 3. ve 4.bölgelerdeki yapı adası örneklerinde ise Bölge 3'te yer alan müstakil ve 2 katlı 2 yapı hariç tüm yapıların 4 katlı olduğu tespit edilmiştir. Geleneksel konut dokusunda yapıların kat adetleri 1 ve 2 katlı, yeni gelişme konut alanında yapıların kat adetleri 4 katlıdır.

Bu nedenle yerleşmenin merkezi kesimler bir ve iki katlı yapılardan oluşurken çeper kısımları olan yeni gelişme alanlarında 4 katlı yapılaşma oluşmuştur.

Yapılaşma Biçimi

Dört morfolojik bölgeyi temsil eden yapı adası örneklerinde yapılan yapılaşma biçimi analizine göre geleneksel nitelikli yerleşmede 1. ve 2.bölgede yapılar yığma biçimde yapılaşmıştır. Bu bölgeler içerisinde yer alan kentsel dönüşümle yeniden inşa edilen 2 yapı ise betonarmedir. Yeni gelişme konut alanından seçilen 3 ve 4.bölgelerde tüm yapıların yapım biçimleri betonarmedir. Geleneksel konut dokusu yığma yapılardan oluşurken, yeni gelişme konut alanında betonarme ya-

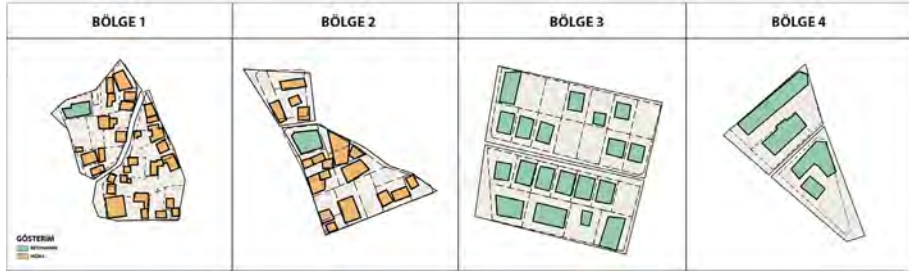
pılardan oluşmaktadır. Yeni gelişen konut alanında geleneksel olan yığma konut yapı cinsi kullanılmamaktadır.

Yapı Tipi

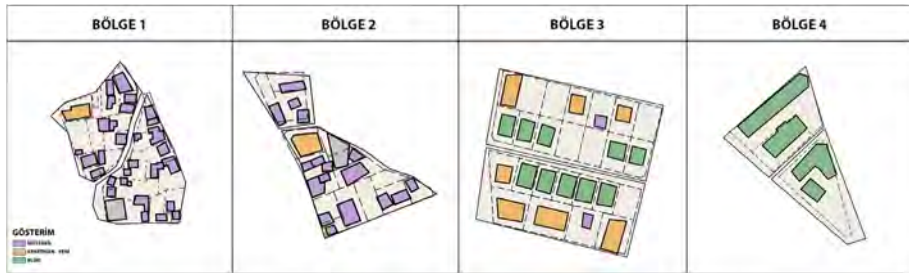
Dört morfolojik bölgeyi temsil eden yapı adası örneklerinde yapılan yapı tipi analizine göre kırsal nitelikli yerleşimde 1. ve 2.bölgede yapılar müstakil konutlardır. Bu bölgelerde yer alan kentsel dönüşümle yeniden yapılan 2 yapı, yeni yapılmış apartmanlardır. Yeni gelişme konut alanından seçilen 3.bölgede yapıların %53'ü blok yapı, %37'si apartman ve %10'u ise müstakil(villa) konutlardan oluşmaktadır. 4.Bölgede yapılar blok yapı tipindedir. Kırsal nitelikli konut dokusu müstakil yapılardan oluşurken, yeni gelişme konut alanında apartmanlar ve site olarak blok yapılardan oluşmaktadır. Yeni gelişen konut alanında geleneksel olan müstakil konut yapı tipine yer verilmemiştir.

Yapıların Taban Alanları Metrekareleri

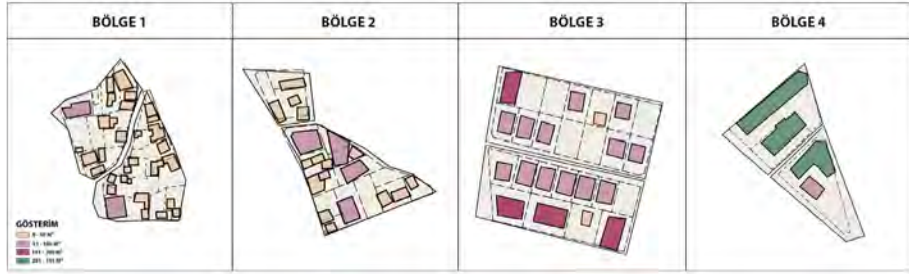
Dört morfolojik bölgeyi temsil eden yapı adası örneklerinde yapılan yapı taban alanı büyüklüğü analizine göre kırsal nitelikli yerleşimde 1.Bölgede bulunan biri hariç tüm yapıların taban alanı metrekareleri 0 – 50 metrekare aralığındadır. Kentsel dönüşüm ile yenilenen bir yapının taban alanı 53 metrekaredir. 2.Bölgede yapıların %79'u 0 – 50 metrekare, %21'i 51 – 100 metrekare aralığında değişmektedir. 50 metrekare üzerinde olan 4 yapıdan biri depo kullanımındadır.



Şekil 11. Yapılaşma biçimi analizi



Şekil 12. Yapı tipi analizi



Şekil 13. Yapıların taban alanları metrekareleri

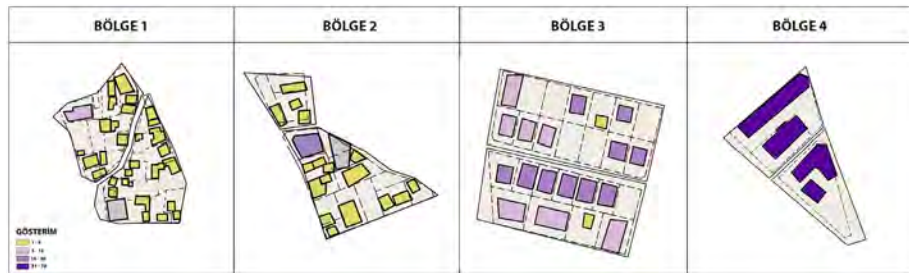
Yeni gelişme konut alanından seçilen 3.bölgede yapıların %11'i 0-50 taban alanı metrekare arasında, %21'nin taban alanı 51 – 100 m² büyüklüğünde ve %68'nin taban alanı 101-200 m² aralığında değişmektedir. 4.bölgede 4 yapıdan 3'ünün taban alanı 200 - 315 m² aralığında 1 yapının taban alanı ise 68 m²'dir. Bu bölgede yapı taban alanı büyüklüğü en büyük olan yapı 315 metrekaredir.

Kırsal nitelikli konut dokusunda yapıların taban alanları 0- 50 metrekare arasında değişim gösterirken, yeni gelişme konut alanında yapıların taban alanları 315 metrekareye kadar çıkmaktadır. Yeni gelişme konut alanında yapı taban alanı büyüklüklerinin geleneksel konut dokusu yapı taban alanı büyüklüklerinin yaklaşık 6 katı olduğu görülmektedir.

Binaların Bağımsız Birim Sayıları

Dört morfolojik bölgeyi temsil eden yapı adası örneklerinde yapılan bağımsız birim sayıları analizine göre geleneksel nitelikli yerleşmede 1.Bölgede bulunan biri hariç tüm yapıların bağımsız birim sayıları 1 - 4 arasında değişmektedir. Bu bölgede kentsel dönüşümle yenilenen bir yapının bağımsız birim sayısı ise 5 - 15 arasındadır. 2.Bölgede yapıların biri hariç tüm yapıların bağımsız birim sayıları 1 - 4 arasında değişmektedir. Bu bölgede kentsel dönüşümle yenilenen bir yapının bağımsız birim sayısı 16 – 30 arasındadır.

Yeni gelişme konut alanından seçilen 3.bölgede yapıların %10'u 1 – 4 bağımsız birim sayısı, %37'si 5 – 15 bağımsız birim sayısı ve %53'ü 16 – 30 bağımsız



Şekil 14. Binaların bağımsız birim sayıları

birim sayısı aralığında değişmektedir. 4.bölgede tüm yapıların bağımsız birim sayısı 31 – 70 arasındadır.

Kırsal nitelikli konut dokusunda binaların bağımsız birim sayıları 1- 4 arasında iken, yeni gelişme konut alanında binaların bağımsız birim sayıları 70'e kadar çıkmaktadır. Bölge 1'de tüm yapıların bağımsız birim sayıları toplamı 34 iken Bölge 4'te yer alan bir binanın en az 24 bağımsız birim sayısı, toplamda 166 bağımsız birim sayısı bulunduğu tespit edilmiştir. Geleneksel konut dokusunda bir adada yer alan bağımsız birim sayısı ve nüfus büyüklüğü yeni gelişme konut alanında tek bir binaya denk gelmektedir.

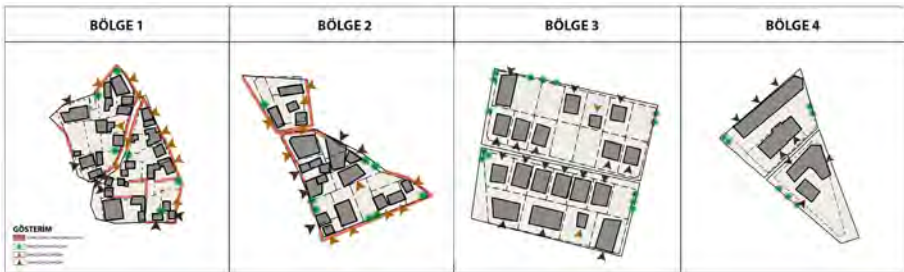
Peyzaj Özellikleri

Dört morfolojik bölgeyi temsil eden yapı adası örneklerinde yapılan peyzaj özellikleri analizinde sokak dokusuna katkılı duvarlar, dokuya katkılı ağaçlar ve yapıların girişlerinin sokak ve bahçe girişi incelenmiştir. Kırsal nitelikli yerleşmede 1 ve 2.bölgede sokağa katkılı duvar ve ağaçlar görülmüştür. Yeni gelişme konut alanından seçilen 3 ve 4.bölgelerde sokağa katkısı olan ağaçlar gösterilmiştir. 3.Bölgede sokağa katkılı duvar bulunmamaktadır. 4.Bölgede kapalı sitenin ortak alanlarına erişimi engellemek için tel örgü şeklinde çitler yer almaktadır. Geleneksel konut dokusunda yapılar, bahçe duvarları sokakla bağlantılı ve doku oluştururken, yeni gelişme alanında örnek olarak seçilen 3 ve 4.Bölgede yapılan analizin sonucuna göre sokak dokusuna katkılı yalnızca peyzaj öğeleri bulunmaktadır.

Sonuç

İzmir, Menemen ilçesi, Seyrek yerleşmesinde yapılan detaylı morfolojik analizler sonucunda 4 farklı morfolojik bölge tespit edilmiştir. Söz konusu analizler sonucunda ortaya çıkan sonuçlar özet tabloda gösterilmiştir (Tablo-1).

Yapılan morfolojik analizler sonucunda geleneksel köy merkezi ve kırsal yerleşme bölgesinden seçilen 1 ve 2. Bölgede birbirine benzer morfolojik özellikleri olduğu görülmektedir. Zaten söz konusu bölgeler benzer zaman koşullarında ve üretim şekilleri ile oluşmuşlardır. 1 ve 2. Bölge yerleşmeleri kırsal niteliklerini sürdürmektedir, yapı tipolojileri, ada formları ve sokak dokusu, ada ve parsel bü-



Şekil 15. Peyzaj özellikleri

Tablo 1. Morfolojik özellikler tablosu.

1.Bölge	2.Bölge	3.Bölge	4.Bölge
Geleneksel köy merkezi	Kırsal nitelikli yerleşme	Apartmanlaşma	Kapalı konut siteleri
Merkezileşme vardır.		Merkezileşme yoktur.	
Kamusal alan ve sokaklar sosyal hayatın bir parçasıdır.		Kamusal alan kullanımları yoktur, sokaklar yalnızca geçiş güzergahlarıdır.	
Yapıların fonksiyonları tekil kullanımlardır. (Konut, ticaret, depo vb.)		Bölgedeki fonksiyonların dağılımı: Zemin katlar ticaret Üst katlar konuttur.	Bölgedeki tek fonksiyon konuttur.
Yapıların kat adetleri 1- 2 katlıdır.		Yapılar 4 katlıdır.	
Yapı adası formları 'organik'tir.		Yapı adası formları 'geometrik'tir.	
Sokak dokusu 'kırımlı'dır.		Sokak dokusu 'doğrusal'dır.	
Yapı cinsi yığmadır.		Yapı cinsi betonarmedir.	
Yapılar ayırık nizamla yerleşmiştir.			
Yapı tipleri müstakil konutlardır.		Yapı tipleri apartmanlardır.	Yapı tipleri bloktur.
Kendilerine ait bahçeleri vardır.		Kendilerine ait bahçeleri yoktur.	Adadaki tüm yapılara ait ortak alan vardır.
Yapıların taban alan büyüklükleri 0 – 50m2 arasında değişmektedir.		Yapıların taban alan büyüklükleri 51 – 200m2 arasında değişmektedir.	Yapıların taban alanı büyüklükleri 200 – 315m2 arasında değişmektedir.
Küçük parseller		Büyük parseller	Parseller yapı adası büyüklüğündedir.
Ortalama ada büyüklüğü 3000 metrekaredir.	Ortalama ada büyüklüğü 2400 metrekaredir.	Ortalama ada büyüklüğü 9000 metrekaredir.	Ortalama ada büyüklüğü 1000 metrekaredir.
Toplam bağımsız birim sayısı 34'tür.	Toplam bağımsız birim sayısı 39'dur.	Toplam bağımsız birim sayısı 238'dir.	Toplam bağımsız birim sayısı 166'dır.
Sokağa katkılı peyzaj özellikleri vardır. (Duvar, ağaç)		Sokak dokusuna katkılı yalnızca ağaçlar vardır.	Adaların etrafı çitlerle çevrilidir. Sokak dokusu oluşturmamaktadır.

yüklükleri, yapı büyüklükleri, peyzaj özellikleri olarak benzerlik göstermektedir ve yerleşime özgü bir yapılaşma kimliğini oluşturmaktadır.

Yeni gelişme konut alanından seçilen 3 ve 4.bölgenin yapılan analizler sonucunda farklı morfolojik özellikleri olduğu görülmüştür. Yeni gelişme konut alanında 2 farklı morfolojik yapı olduğu görülmüştür. 3. ve 4. Bölgenin ortak yanları yapı adası formları geometrik ve sokak dokusunun doğrusal olmasıdır. Bu bölgelerde herhangi bir 1. No.lu bölgedeki gibi insanların bir araya geldiği bir kamusal mekânın oluşmadığı tespit edilmiştir. Sokaklar yalnızca ulaşım için güzargah oluşturmaktadır. 4. Bölge kapalı konut sitesi olduğundan dolayı sosyal hayatın yaşandığı yerler sitelerin ortak alanlarıdır. 3. ve 4. Bölge yapı taban alanı büyüklüğü, ada büyüklüğü, yapı tipi, parsel alanı gibi özelliklerinin farklı olduğu görülmüştür.

Yapılan analizler sonucunda Seyrek yerleşmesinin çevresinde yeni gelişme konut alanının kırsal nitelikli yerleşmeden farklı olduğu görülmüştür. Mevcutta var olan kimlik özelliklerinden ve kırsal nitelikli yapılaşmadan tamamen farklı 2 yeni yapılaşma biçiminin olduğu yapılan analiz sonucunda görülmüştür. Kırsal nitelikli yerleşme özelliklerinin devam etmediği, kırsal nitelikli yerleşmenin sonlandığı anda modern yerleşme dokusuna geçiş yapıldığı izlenmiştir. Söz konusu bölgeler arasında kontrast oluşturur niteliktedir. Seyrek yerleşmesinde geleneksel köy merkezi ve kırsal yerleşme alanından seçilen 2 bölgede yapılan analiz sonuçlarına göre bu alanlarda da değişimlerin başladığı görülmektedir. Mevcutta bulunan yapıların yıkılıp yerine apartmanların yapıldığı, yeni oluşan yapılaşmanın kırsal nitelikli yerleşme alanında da başladığını göstermektedir.

Sonuç olarak kentin gelişme baskısının artması, ulaşım bağlantılarının güçlenmesi, idari yapının izin vermesi ve yasal plan kararları ile İzmir kentinin kuzey gelişme aksında Seyrek yerleşmesinde kırsal alanının özgün niteliğinin kaybolmasına, çevresindeki gelişmelerin baskısı altında kalmasına, kırsal kimliğin yok edilmesinin yanı sıra anlamsızlaşmasına neden olduğu tespit edilmiştir. Seyrek örneğinde de görüldüğü üzere, kırsal alanlarda yeni yapılaşma anlayışı bağlamından kopuk, var olan özgün kimlik özelliklerini geliştiren ve sürdüren değil tamamen kırsal ile uyumsuz gelişmelerdir. Bu kapsamda kent çeperlerinde yer alan kırsal yerleşmelerin özgün kimlik özelliklerinin ve kentsel doku örüntülerinin korunması ve çevrelerindeki gelişmelerin de geleneksele duyarlı olması gerektiği bu bildiri ile vurgulanmak istenmiştir.

Kaynaklar

Cataldi, G.L. Maffei, & P.Vaccaro. (1997). The typomorphological approach of G. Canniggia and his school thought, Urban morphology, V:1 Birmingham Heron press, 52-56.

Conzen, M. R. G. (1960). Alnwick, Northumberland a study in town-plan analysis, London, Institute of British Geographers, (27), 122.

Çevre ve Şehircilik Bakanlığı. (2014). İzmir-Manisa Planlama Bölgesi 1/100.000 Ölçekli Çevre Düzeni Planı Açıklama Raporu, Ankara.

Küçük, E. (2014). Experiencing Urban Morphology Development In Terms Of Urban Property Relations: Cases from Historical Peninsula, Master Thesis, ITU.

Kubat, A.S. ve Hazar, D. (2018). İstanbul'un Çeper Kuşak Gelişim Süreci, Türkiye Kentsel Morfoloji Sempozyumu Bildiriler Kitabı içinde, 693-711. İstanbul: İstanbul Teknik Üniversitesi.

Levy, A.(1997). The typomorphological approach of G. Canniggia and his school thought, Urban morphology, V:1 Heron press, Birmingham U.K, 52-56.

Lovra,E. (2016). The 'Modern City': Urban Tissue Typology: Limitations Of Canigian And Conzenian Practice And The New Typology.

Moudon, A. V. (1997). Urban morphology as an emerging interdisciplinary field. Urban morphology, 1(1), 3-10.

Pinho, P., & Oliveira, V. (2009). Different approaches in the study of urban form. Journal of Urbanism: International Research on Placemaking and Urban Sustainability, 2(2), 103-125.

Sarioğlu, Ö. (2005). Mekansal büyümenin kentsel çeper üzerine olan etkisi: İzmir Seyrek örneği. Dokuz Eylül Üniversitesi, İzmir.

Ünlü, T. (2020). Fringe-belt alienation as a tool to develop cities: Turkish case. ISUF 2020 Virtual Conference Proceedings,1-6, Utah: University of Utah.

Whitehand, J. W. (2001). British urban morphology: the Conzenian tradition. Urban morphology, 5(2), 103-109.

Whitehand, J. W. (1992). Recent advances in urban morphology. Urban studies, 29(3-4), 619-636.