

ÜSKÜDAR'IN ÇEPER KUŞAK GELİŞİM SÜRECİ

Ebru Çakmak*, Burak Belli, Ayşe Sema Kubat*****

*İTÜ, Mimarlık Fakültesi, Şehir ve Bölge Planlama Bölümü

**İTÜ, Mimarlık Fakültesi, Şehir ve Bölge Planlama Bölümü, Arş. Gör.

***İTÜ, Mimarlık Fakültesi, Şehir ve Bölge Planlama Bölümü, Prof. Dr.
ebru.cakmak4@gmail.com, bellib@itu.edu.tr, kubat@itu.edu.tr

Çeper kuşak kavramı, farklı planlama yaklaşımlarının etkilerini, çeper kuşakların yerlerini ve fonksiyonlarını anlamak ve bu alanların kente kattıkları değeri kavramak açısından önemlidir. Tarihsel süreçte kentin mekânsal büyümesinin ve kentteki farklı planlama yaklaşımlarının izlerini taşıyan çeper kuşaklar; çoğunlukla kent mirası ve ekolojik koridor özelliği gösteren ve kentin kontrolsüz bir şekilde yayılmasını önleyen alanlardır. Ancak hızlı nüfus artışlarıyla birlikte yeni gelişim yerlerine duyulan ihtiyaç sonucu bu alanlar arazi kullanımındaki değişiklikler ile hızlı bir değişim ve dönüşüm sürecine girmişlerdir. Hızla büyüyen kentlerde açık alanlar, yeşil alanlar, tarihi ve kültürel değere sahip olan bostanlık alanlar kentin en zor korunan ve kırılğan yapıda bulunan alanlardır. Üsküdar'da özellikle Cumhuriyet'in ilanından sonra gelen göç dalgası ve aşırı kentleşmeye paralel olarak kentsel mekâna yapılan müdahaleler, çeper kuşak alanlarının süreç içerisinde yok olmasına neden olmuştur. En temel amacı geçmişten günümüze kadar olan süreçte, Üsküdar'ın geçmiş olduğu morfolojik değişim sürecinin ortaya konulması olan bu çalışma, Üsküdar'ın iç çeper kuşak alanının oluşum, değişim ve yabancılaşma süreçlerini dönemsel olarak ele almaktadır. Köklü tarihi geçmişi ve kendine özgü karakteriyle İstanbul'un en önemli yerleşim yerlerinden biri olan kentte, söz konusu değişimin boyutunu anlamak amacıyla bu süreçler yapı adası bazında yapılan detaylı çalışmalar üzerinden incelenmiştir.

Anahtar Kelimeler: Çeper kuşak (fringe belt), kent morfolojisi, kentsel tasarım, Üsküdar

Giriş

Tarihsel süreç içerisinde kentin mekânsal büyüme aşamalarının ve kentteki farklı planlama yaklaşımlarının izlerini taşıyan çeper kuşaklar; kentin değişim ve dönüşüm döngüsüne yönelik ipuçları sunan, çoğunlukla kent mirası ve ekolojik koridor özelliği gösteren, kentin kontrolsüz bir şekilde yayılmasını önleyen alanlardır. Ancak hızlı nüfus artışlarıyla birlikte yeni gelişim yerlerine duyulan ihtiyaç sonucu bu alanlar arazi kullanımındaki değişiklikler ile hızlı bir değişim ve dönüşüm sürecine girmişlerdir.

Köklü tarihi geçmişi ve kendine özgü karakteriyle İstanbul'un en önemli yerleşim yerlerinden biri olan Üsküdar, birçok tarihi-kültürel miras alanına ev sahipliği yapmaktadır. Özellikle Cumhuriyetin ilan edilmesiyle birlikte Üsküdar, geniş kapsamlı pek çok değişikliğe sahne olmuştur. Günümüzde, İstanbul metropolünü etkileyen gelişmelere paralel olarak hızlı bir değişim ve dönüşüm süreci içerisinde bulunan ve kentin ulaşım odağı haline gelen Üsküdar'da; 1970'li yıllarda Boğaziçi köprüsünün inşası, hızlı nüfus artışı, göç, yeni gelişim yerlerine duyulan ihtiyacın artması gibi sebeplerle özellikle iç çeper kuşak alanlarının yabancılaşmaya maruz kaldığı tespit edilmiştir. Kentsel mekâna yapılan müdahaleler ile, kentin belleğinde önemli yer edinmiş tarihi ve kültürel değere sahip bostanlık alanlar ile açık ve yeşil alanların giderek yok olduğu ya da konut alanlarının baskısı altında kaldığı görülmüştür. Buna göre, imar çalışmalarının yoğunlaştığı yerleşmede, yeni yapılaşmaların eskinin izlerini sildiğini söylemek mümkündür. Öte yandan, hızla artan kentsel nüfusa yönelik yeni eğitim ve sağlık gibi kurumların açılması, mevcut kurumların genişletilmesi ve yeni spor alanlarının açılması gibi iç çeper kuşak genişlemesi ve oluşumu olarak adlandırılan süreçlerin de gerçekleştiği yapılan inceleme ve çalışmalar sonucunda tespit edilmiştir.

En temel amacı geçmişten günümüze kadar olan süreçte Üsküdar'ın geçirmiş olduğu morfolojik değişim sürecinin ortaya konulması olan bu çalışma, Üsküdar'ın iç çeper kuşak alanının oluşum, değişim ve yabancılaşma süreçlerini dönemsel olarak ele almaktadır. Söz konusu değişimin boyutunu anlamak amacıyla, bu süreçler yapı adası bazında yapılan detaylı çalışmalar üzerinden incelenmiştir.

Çalışmanın yöntemi oluşturulurken, Conzen (1969), Barke (1982), Whitehand (2003) ve Conzen (2009) vb. gibi, coğrafya kökenli morfolojilerin çokça kullanıldığı bir yaklaşım olan ve İngiliz Morfoloji ekolünce geliştirilen "çeper kuşak çalışmaları" esas alınmıştır. Coğrafi Bilgi Sistemleri'nin araç olarak kullanıldığı, farklı tarihsel dönemlerde değişim gösteren arazi kullanımlarının ve plan kararlarının işlendiği haritalara ek olarak; sosyal ve ekonomik göstergeler, fotoğraflar ve hava fotoğrafları değerlendirilerek bu çalışmaya özgün bir yöntem geliştirilmiştir.

Çeper Kuşak Alanı Kavramı

Çeper kuşak alanlarına dair geniş kapsamlı ilk tanımlama Conzen (1969) tarafından yapılmıştır. İlk başta kentin çeperinde yer alırken; nüfus patlaması, ekonomik döngüler ve teknolojik gelişmeler sonucunda büyüyen kentin iç bölgelerine gömülü kalan çeper kuşak alanları, arazi kullanım birimlerinin karakteristik özellikleri bakımından kentin yoğun yapılaşmaya sahne olan konut bölgeleri ile farklılık gösteren kuşak benzeri bölgelerdir (Conzen, 1969). Bu alanlar, çoğunlukla aynı döneme ait ve benzer fiziksel karakterleri bulunan konut dokularını birbirinden ayıran; genellikle düzensiz şekilli, geniş parsellere sahip alanlardır. Yapılaşmanın kentin diğer bölgelerine kıyasla daha seyrek olduğu bu alanlarda yaya dolaşımı daha yüksek, araç trafiği ise daha azdır (Whitehand ve Morton, 2003).

Bir kentin morfolojik gelişim sürecini anlamak açısından çeper kuşak alanlarının varlığı oldukça önemlidir (Barke, 1990). Kendiliğinden ortaya çıkan çeper kuşak alanlarının sürekliliği; fiziksel, sosyal, ekonomik ve kültürel süreçlerle yakından ilişkilidir. Çünkü, bu alanlar, kentin yapılaşma döngüleri esnasında gelişim, değişim ve dönüşüm süreçleri geçirebilmektedir (Gu, 2010).

Geçmişten günümüze kadarki süreçte farklı disiplinlerin bakış açılarıyla ele alınan çeper kuşak alanı kavramı, bir bilim insanına göre, konut ve ticaret sektörlerinin ötesinde ihtiyaç duyulan bir kentsel mekân olarak ele alınırken; şehir plancılar tarafından ise, kent ekolojisi, kentsel sürdürülebilirlik, kültürel ve doğal özellikler bakımından oldukça önemli kentsel alanlar olarak addedilmektedir. Kentsel tasarımcılara göre ise, çok fonksiyonlu çevreler tasarlamaya imkân verse de özgün niteliğini kaybetme tehlikesi bulunan, düşük yoğunluklu kentsel alanlardır (Conzen, 2009). Çeper kuşak alanları üzerine yapılan çalışmalarının üç dönemde incelendiği görülmektedir;

I. Dönem: Çeper kuşak olgusunun tanımlanarak, Avrupalı coğrafyacılar tarafından tartışıldığı 1936 ile 1960'ların ilk yarısını kapsayan dönemdir. Louis'in çeper kuşak alanlarını ifade ettiği Berlin çalışması (1936) ile başlamaktadır. Bu dönem aynı zamanda, Conzen'in (1960, 1962) İngiltere'de gerçekleştirdiği ve morfolojik teorinin temellerini attığı Alnwick ve Newcastle çalışmaları ile fiziksel büyümenin eşik hatları olan kent duvarları ve çeper kuşak alanlarının ilişkisini ortaya koyan çalışmaları (Whitehand, 1967) kapsamaktadır (Gu, 2010; Kubat ve Hazar, 2018).

II. Dönem: Çeper kuşak alanlarının oluşumu ile büyüme halkaları, arazi değerleri ve ulaşım teknolojileri arasındaki ilişkinin kurulduğu, 1960'ların ikinci yarısı ile 1990'lı yılların sonuna kadar olan süreçte yapılan çalışmaları kapsayan dönemdir. Bu dönemde yapılan en önemli çalışmalardan biri Whitehand'in arazi rantı modelidir (Whitehand, 1972). Bu modele göre, konut üretiminin durgun ve arazi değerlerinin düşük olduğu dönemlerde, çeper kuşak alanları oluşumu artış göstermektedir. Bu dönemde yapılan çalışmalar, daha çok kuşak alanlarının oluşumu (*fb formation*), değişimi (*fb modification*) ve kentsel form üzerindeki etkileri ile ilgili olup, planlama ile ilişkisini yeterince ele almamıştır (Barke, 1990; Kubat ve Hazar, 2018).

III. Dönem: Çeper kuşak alanları ile kentsel planlama ve kentsel peyzaj yönetimi arasındaki ilişkileri açıklayan çalışmaların yapıldığı, 1990'lı yıllardan günümüze kadar olan dönemdir. Bu dönemde, çeper kuşak alanlarının bütüncül planlama yaklaşımı olarak tartışılması (Whitehand ve Morton, 2006), kentsel tasarım yönetimi bağlamı (Whitehand, 2005) ve kent ekolojisi ve sürdürülebilirlik açısından önemi (Hopkins, 2004) gibi konular ele alınmıştır (Gu, 2010; Kubat ve Hazar, 2018). Bu tür çalışmalar tüm dünyada, kent morfolojileri tarafından halen araştırılmaya devam etmektedir. Türkiye'de ise henüz yeni bir çalışma alanıdır ve yapılan araştırmalar sayı bakımından oldukça azdır.

Kendiliğinden ortaya çıkan ve zaman içerisinde gelişim, dönüşüm ve koruma planlarına konu olabilen çeper kuşak alanları, kentsel bellek açısından büyük öneme sahiptir (Rossi, 1982; Hazar ve Özkan, 2020). Kuşak alanları, kent içerisindeki konumlarına, geçirmiş oldukları tarihsel süreçlere ve eşik hatları (*fixation line*) ile ilişkisine göre; iç çeper kuşak, orta çeper kuşak ve dış çeper kuşak olmak üzere üçe ayrılmaktadır. Bu alanlara oluşum zamanı açısından bakıldığında, ilk olarak iç çeper kuşak alanlarının biçimlendiği görülmektedir. Zaman içerisinde, kentin büyümesiyle kent merkezinin içinde gömülü kalmaları nedeniyle, iç çeper kuşak alanlarının özgün karakteri üzerindeki değişim baskısı diğer kuşak alanlarına kıyasla daha fazla olmaktadır. Bu süreçte çeper kuşak alanları, asıl amaçlarıyla kullanılmaya devam ederse, kent içerisindeki varlıkları sürekli olur ve sağlamlaşır, bu duruma çeper kuşak sağlamlaşması (*fb consolidation*) denmektedir. Öte yandan, kentsel büyümenin doğal bir sonucu olarak çeper kuşak alanları değişebilir (*fb modification*), genişleyebilir (*fb expansion*) veya küçülebilir (*fb reduction*). Buradaki değişimlerin birçoğu kuşak alanlarının mevcut karakteri üzerinde meydana gelse de bu alanlar, bazı istisnalar haricinde çevrelerindeki alanlardan farklı olmayı sürdürmektedir (Whitehand, 1967; Hazar ve Kubat 2018). Çeper kuşak alanlarının kuşak alanı olma özelliğini kaybetmeden, bir başka kuşak alanına nakledilmesi/taşınması çeper kuşak ötelenmesidir (*fb translation*). Mevcut bir kuşak alanı, yeni konut gelişimi, yoğunluk artışı vb. süreçlerle sürekliliğini ve kuşak alanı olma özelliğini kaybederek çok katlı ofis yapılarına veya apartmanlara dönüşebilir. Çeper kuşak alanının özgün karakterini kaybettiği bu durum ise çeper kuşak yabancılaşması (*fb alienation*) olarak adlandırılmaktadır (Conzen, 2009; Kubat ve Hazar, 2018).

Çeper kuşak tanımına dahil edilen yeşil alanlar, kentsel tarım alanları, büyük ölçekli endüstriyel kullanımlar, kurumsal/kamusal kullanımlar, spor alanları, düşük yoğunluklu konut alanları ve rekreasyon alanları gibi kullanımların (Barke, 1982); kentsel alanda uygulanan stratejiler, bütünleşik plan ve politikalar ile kuşak alanı olma özelliği ve sürekliliği genellikle engellenmektedir (Gu, 2010).

Tarihsel-Coğrafi Değişim Sürecinde Üsküdar ve Çeper Kuşak Alanları

İstanbul'un Anadolu yakasında yer alan Üsküdar, tarihsel çekirdeği Salacak ve Paşalimanı arasında konumlanan, batıda İstanbul Boğazı kuzeyde ise Sultantepe ile sınırlanan bir yerleşim birimidir. Tarihsel kaynaklara göre İstanbul'un fethinden çok önce Türklerin eline geçtiği bilinen Üsküdar, İstanbul Boğazı'nın giriş noktasında yer almasından dolayı, şehrin Anadolu'ya açılan kapısı ve Anadolu'dan gelen ticaret yollarının son durağı olarak bilinmektedir. Geçmişten günümüze önemli bir ticari ve askeri merkez olması nedeniyle gerek Bizans ve Osmanlı dönemlerinde gerekse Cumhuriyet döneminde geçirdiği kimlik farklılaşmaları, Üsküdar'ın bugünkü kentsel makroformunun oluşmasındaki en büyük etmenlerdendir

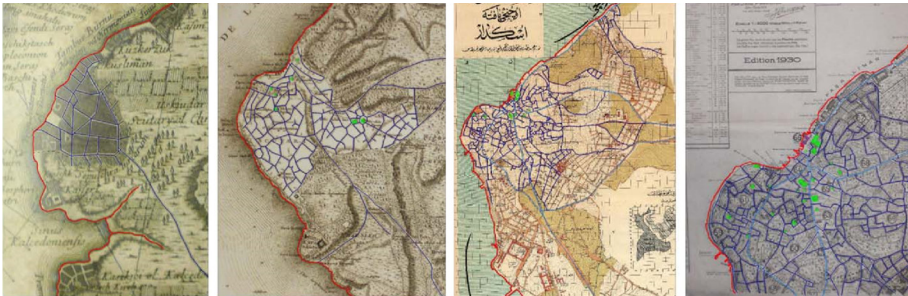
Erken Cumhuriyet dönemine kadar oldukça nitelikli bir yerleşim yeri olan Üsküdar, pek çok yazılı kaynakta bir Osmanlı kenti olarak tanımlanmaktadır. Üsküdar'ın kentsel-mekânsal biçimlenişini ve yapısını anlamak için Osmanlı dönemi öncesi kentsel durumunu incelemek oldukça önemlidir. Fakat önceki dönemlere ait yeterince tarihi belge ve fiziki veri bulunmamasından dolayı, Üsküdar'ın kent dokusunun gelişimi hakkındaki bilgiler oldukça kısıtlıdır. Kaynakların çoğunda, Osmanlı öncesi dönemde Üsküdar'ın küçük bir kasaba yerleşimi olduğu belirtilmektedir. Bu alana dair en somut bilgiler Marmaray Tüp Geçit Projesi kapsamında yapılmaya başlanan ve İstanbul Arkeoloji Müzeleri Müdürlüğü'nce yürütülen Marmaray Arkeolojik Kurtarma Kazıları sırasında ortaya çıkmıştır. Üsküdar'ın bugüne kadar bilinen tarihi geçmişi Marmaray Projesi ile kesintiye uğramıştır. Ani bir toplumsal hafıza dönüşü yaşanmasına neden olan kurtarma kazılarında, son dönem Osmanlı mimarisine kadar Bizans, Roma ve Helenistik dönemlere ait buluntular ele geçirilmiştir. Kazı alanında bulunan M.Ö. 7. ve 5. yüzyıllara ait olduğu düşünülen parçalar, Üsküdar'ın geçmişinin arkaik döneme kadar uzandığını göstermektedir (Ertuğrul, 2011).

Günümüzde apartman daireleri ile dolu olan Üsküdar, Cumhuriyet'in ilk yıllarında soylu ailelerin yaşadığı, ahşap konaklara sahip çok nitelikli bir yerleşim alanıydı. Ancak ilerleyen yıllarda önemli ölçüde değişerek büyük kentsel travmalara sahne olmuştur. Özellikle 2000'li yıllardan sonra yapılan düzenlemeler ile İstanbul metropolünün transfer odağı haline gelmiş; giderek daha da artan yapılaşma baskısı, yerleşim dokusunu derinden etkilemiştir.

Bu çalışmada, Üsküdar'ın değişimi ile çeper kuşak alanlarının ilişkisini anlayabilmek adına kentin değişim süreci, Osmanlı İmparatorluğu öncesi dönem, Osmanlı dönemi ve Cumhuriyet dönemi olmak üzere 3 başlık altında kısaca ele alınmıştır.

Osmanlı İmparatorluğu Öncesi Dönem (-1453)

Antik dönemden beri varlığı bilinen ve Krysopolis, Skytarion, Scutari ve Eskidar isimleri ile tarih sahnesinde olan Üsküdar'da, bu dönemde oldukça derin ve ko-



Şekil 1. Soldan sağa sırasıyla 1764, Von Reben, Johan Baptist Map; 1786, Kauffer-François, Plan de La Ville, 1925-1928, Plan of Uskudar; 1930 Pervititch Haritası (Kaynak: Kubilay, 2010).

runaklı bir liman, ticaret iskeleleri ve tersaneler bulunmaktaydı (Konyalı, 1976). Önceleri derin bir koy olan Üsküdar sahilinin Çavuşdere ve Bülbüldere'nin getirdiği alüvyonlarla dolduğu ve yavaş yavaş bugünkü halini aldığı düşünülmektedir.

11. ve 12. Yüzyılda birçok haberleşme kulesi, manastır (Khrysopolis ve Philip-pikos Manastırı, Hagia Marina Şapeli ve manastırı) ve yazlık sarayın (Skoutorin Sarayı) inşa edildiği bilinmekle birlikte Üsküdar önemli bir yerleşim yeri olarak tarihe geçmiştir (Dağtaş ve Tokay, 2010).

Osmanlı Dönemi (1453-1923)

Osmanlı kentinin temel özelliği olan “hareket” ve “dışa dönüklük”, açık bir kentsel morfolojiye sahip olan Üsküdar'ın, inşa edilme sürecinde de kendisini göstermiştir. Tarihi yarımada da olduğu gibi bir sur sisteminin bulunmaması, Üsküdar'ın kentsel yayılmasını kolaylaştırmış, bu durum süreç içerisinde kentin büyümesine ve fiziksel olarak genişlemesine olanak sağlamıştır. 15. yüzyılın sonlarında tarihi İstanbul ve Pera'nın karşı kıyısında bulunan ve oldukça küçük bir yerleşim birimi olarak görünen Üsküdar, 16. yüzyıl sonlarına doğru kentsel büyüklük açısından neredeyse bu iki merkez ile aynı fiziksel boyutlara ulaşmıştır. Bu büyüme ve genişleme, tarihi harita ve belgelerde kolayca görülmektedir (Çetin ve Özgül, 2016).

Üsküdar'da, erken dönem Türk yerleşmelerinin izlerinin görülmesi 1071 Malazgirt Zaferi'nden sonra olmuştur (Konyalı, 1976). 1453 yılında İstanbul'un Türkler tarafından fethi ile beraber deniz kıyısından gelebilecek tehlikeler ortadan kalkınca, Salacak tarafında bulunan yerleşim lekeleri büyümeye başlamıştır. Fatih Sultan Mehmet'in Üsküdar'a mescit ve bedestenler inşa ettirmesiyle beraber özellikle kıyı alanında ticaret ve çarşı alanlarının gelişimi sağlanmıştır (Tokay ve Dağtaş, 2010). Bu dönemde Üsküdar'ın kentsel gelişiminin ivme kazanmasıyla birlikte, dönemin ilerleyen yıllarında kente eklenen ve bugün İstanbul'un simge yapıları haline gelmiş Mihrimah Sultan Külliyesi (1547), Yeni Valide Külliyesi (1708), Şemsipaşa Külliyesi (1580) ve buna benzer diğer pek çok tarihi yapı, çevresindeki yapılaşmalarla Üsküdar'ın morfolojik dokusunu oluşturmuştur.



Şekil 2. Soldan sağa sırasıyla, 1584 tarihli Lokman Çelebi Minyatürü (Anon, 1990), 1730 yılına ait Homann Johan Baptist Haritası ve 1764 yılına ait Von Reben, Johan Baptist Haritası (Kaynak: Kubilay, 2010).

16. ve 17. yüzyıllarda Üsküdar, önemli bir ticaret merkezi olmuş, Anadolu'ya ulaşan ticaret yolları bu bölgeden başlamıştır. Ticaretin canlanması, bölge nüfusunu artırmış, 18. yüzyıla gelindiğinde ise şehrin köşk, saray ve diğer tarihi yapıların sayısında artışa neden olmuştur. Kuban (1993), 18. yüzyılda İstanbul'da inşa edilen çeşmelerin büyük çoğunluğunun Üsküdar'da olduğunu ve III. Ahmet döneminden itibaren bölgeye yapılan su yollarıyla beraber bölgenin iskân yoğunluğunun arttığını ifade etmektedir. 1728'de inşa edilen III. Ahmet Çeşmesi, bugün Üsküdar meydanında bulunan önemli anıt eserlerden biridir (Alpay, 2010).

Zaman içerisinde limanla bütünleşen merkezde, çok sayıda depolama ve konaklama birimi gereksinimi ortaya çıkmıştır. Bu nedenle merkez ve yakın çevresinde pek çok kervansaray, çarşı, han, hamam ve dükkanlar yapılmaya başlamıştır (Coşkun, 2004). Bahsedilen bu ticari gelişim süreci, Haydarpaşa'ya kadar gelen demiryolunun Üsküdar'ın kervan ticaretini ortadan kaldırmasına kadar sürmüştür. Üsküdar, ticaret yolunun varış noktası olma özelliğini yitirdiğinde, kervansaraylar ve hanlar işlevlerini ve mimari varlıklarını kaybetmeye başlamışlardır.

1854'te Üsküdar'la İstanbul arasında vapur seferleri başlamış ve 1870'te ilk arabalı vapur seferleri gerçekleştirilmiştir. Vapur seferleri Üsküdar'a olan ulaşımı kolaylaştırmış ve bu durum nüfus artışını hızlandırmıştır. Nüfusun artmasıyla beraber bölgede işlev çeşitliliği artmaya başlamış, ihtiyaca göre yapılar değişim ve dönüşüm geçirmiştir. Bugün kentin simgesi ve odak noktası denilebilecek pek çok yapıyı, Mimar Sinan bu dönemde inşa etmiştir ve yapılar günümüze kadar gelmeyi başarmıştır.

Cumhuriyet Dönemi (1923-Günümüz)

Üsküdar'ın kentsel mekânında meydana gelen en büyük değişiklikler Cumhuriyet döneminde yaşanmıştır. Bu dönemde sürekli iskân edilen yerleşmede, yeni yapılaşmalar, eski yapılaşmaların izlerini hızla silmeye başlamıştır. 1922-1945 yıllarında çizilen Pervititch sigorta haritalarında Üsküdar'ın bu dönemdeki yerleşme yapısı açıkça görülmektedir. Ancak, haritada yer alan yapıların büyük çoğunluğu günümüze ulaşamamıştır. Bu durumun en temel sebeplerinden biri, İstanbul'un



Şekil 3. Soldan sağa sırasıyla, 1835 yılı III. Ahmet Çeşmesi (Arslan, 1992), 1863 yılı İskele Meydanı ve Mihrimah Sultan Camii, 1890 yılı Hakimiyet-i Milliye Caddesi (Kaynak: Ünlü, 2003)

çeşitli yerlerinde olduğu gibi Üsküdar'da da gerçekleştirilen imar operasyonlarıdır. Üsküdar, sahil yolunun açılması, birinci ve ikinci boğaz köprülerinin inşası ve yoğun nüfus artışına paralel olarak gecekondulaşma döneminden apartmanlaşma dönemine geçiş süreci gibi pek çok gelişmeye sahne olmuştur. Bu durum, Üsküdar'ın kentsel makroformunu önemli ölçüde etkilemiştir.

Üsküdar'ın kentsel gelişimini etkileyen ilk büyük hamle, 1930'larda kıyı kesiminde açılan tütün depoları olmuştur. Cumhuriyet'in ilk yıllarında soylu ailelerin yaşadığı bir kentsel mekân iken tütün depolarının açılmasıyla soylu ailelerin terk etmeye başladığı Üsküdar, işçi ailelerinin seçtiği bir yer haline gelmiştir. Soylu ailelerin terk ettiği konaklara, 4-5 işçi ailesi sığınmaya başlamış ve bu süreç, Üsküdar'ın adeta bir işçi mahallesine dönüşmesine neden olmuştur (Çeçene, 2010).

Savaş döneminde ve Cumhuriyetin ilk yıllarında şehir nüfusunun artış hızı azalmış ve bu süreçte imar düzenlemeleri başlamıştır. Bu dönemde fabrikalar ve depolar Üsküdar'ın kıyı kesiminde yerlerini almıştır. 1950'li yıllarda kırdan kente başlayan göç hareketi ile Üsküdar'ın nüfusu hızla artmış, ilk göç dalgasıyla gelenler kentte boş olan arazi ve tarım alanlarına yerleşmeye başlamıştır. İkinci göç dalgası ise devam eden süreçte meydana gelen 1960 askeri darbesidir. Darbe sonucu emekli olan subayların büyük çoğunluğu, Selimiye Kışlası yakınındaki boş arazileri satın alarak bu bölgede konut yapmaya başlamışlardır. Böylelikle Üsküdar'ın ilk apartmanları Selimiye Mahallesi ve yakın çevresinde görülmeye başlamıştır. Bu durum Üsküdar'ın giderek yapı ve nüfus açısından yoğunlaşmasına neden olmuştur. 1965 yılında yürürlüğe giren Kat Mülkiyeti Kanunu ile de Üsküdar'ın arsa değerleri kentsel alanda önemli ölçüde artmış; öncelikle boş alanlar, sonra o dönemki kent çeperinde yer alan tarım alanları ve yeşil alanlar, parklar ve oyun alanları büyük oranda konut alanına doğru bir dönüşüm geçirmiştir. O zamana kadar imar sorunları yaşayan Üsküdar'da, 1965 yılında Üsküdar Belediyesi tarafından apartmanlaşma sürecini hızlandıran, bölgenin kat adedi sayısını artıran 'Üsküdar İmar Planı' hazırlanmıştır. Devam eden süreçte, Üsküdar'daki 2-3 katlı yapılar, hızla 6-8 katlı apartmanlara dönüşmeye başlamıştır. Üsküdar'daki ahşap evlerin büyük çoğunluğu yıktırılmıştır. Şehirdeki boş araziler, bahçeler, tarım arazileri, hızla konut alanına dönüşmüştür. Böylece Üsküdar, İstanbul'da tüketilen



Şekil 4. Kıyıda yer alan tütün depoları, 1930 (solda), Salacak Plajı, 1930 (ortada), Şemsi Ahmet Paşa Camii önü, 1930 (sağda) (Kaynak: Url-1)



Şekil 5. Selimiye mahallesinin sokak dokusu, 1900'ler (solda) ve 2020 (sağda) (Kaynak: Url-2)

ilk kentsel sit alanlarından biri olmuştur. 1960'lı yıllarda başlayan apartmanlaşma süreci, Üsküdar'ın günümüz dokusunun oluşmasında ikinci büyük etken olmuştur (Çeçener, 2010).

1950'ler Menderes'in İmar Hareketleri ve Üsküdar

Üsküdar'ın kentsel dokusunda travmalar yaratan bir diğer hamle, 1950'lerde başlayan Menderes'in imar operasyonlarıdır. Bu hamle kapsamında, yol genişletmek amacıyla pek çok tarihi ve dini yapı, çarşı alanının bir kısmı ve konut alanlarında yıkımlar gerçekleştirilmiştir. Bu dönemde, çarşının bulunduğu Hakimiyet-i Milliye Caddesi'nin genişletilmesi, caddeyi genişletmek amacıyla iskeleye inen yolun kenarındaki dükkanların yıkılması, Kırklar Türbesi'nin yıkılması, kıyıdaki ahşap evlerin yıkılması, Balaban iskelesi ve o doğrultudaki diğer iskelelerin yıkılması kentsel hafızada yapılan yıkımlardan bazılarıdır (Hasol, 2010).

1960'lı yıllarda arabasıyla karşı kıyıya geçmek isteyenlerin sayısı arttığı için Üsküdar'daki feribot iskelesi genişletilmiştir. Bu durum şehrin meydanı ve sahil bölgesini bir otopark alanı haline dönüştürmüştür. 1966 yılında ise araç sayısının artmasıyla beraber Üsküdar-Kısıklı-Kadıköy tramvay hattı, araç trafiğini olumsuz etkilediği gerekçesiyle kaldırılmıştır. 1973'te Boğaziçi Köprüsü'nün açılması, Üsküdar meydanındaki araç yoğunluğunun azalmasına neden olmuş, böylelikle sahil yolunun yeniden düzenlenmesi gündeme gelmiştir. Sonraları, kent yaşamının araca bağımlı hale gelmesiyle beraber, 1988 yılında Harem sahil yolu açılmıştır. Bu hamleyle beraber kıyıda yer alan plaj alanları (Salacak plajı, Çiftekeyalar plajı), park alanları gibi birçok alan yok olmuştur.

Kıyı Şeridinin Morfolojik Değişimi

Üsküdar kıyısı, tarihi boyunca dolgu yoluyla yer kazanma yoluna gidilen bir sahil olmuştur. Yazılı kaynaklar, fotoğraflar, haritalar ve gravürler incelendiğinde, Bizans döneminden itibaren gerek insan eliyle gerekse doğal olaylar sonucunda sahil hattının sürekli olarak değişime uğradığı açıkça görülmektedir. İlk olarak Bülbül deresi ve Çavuşderesi'nin getirdiği alüvyonlar sonucu dolduğu bilinen Üsküdar kıyısı, 1547-1548'de Mihrimah Sultan Camii ve 1710'da Yeni Valide Camii



Şekil 6. Üsküdar kıyı şeridinin Arkaik dönemden 21. yüzyıla kadar olan süreçteki değişimi (Dağdelen, 2010'dan uyarlanmıştır.)

yapılırken de bir miktar doldurulmuştur (Konyalı, 1977). Devam eden süreçte, 1953'te Haydarpaşa limanının yapılması, 1980'lerde sahil yolunun genişletilmesi ve 2000'li yıllarda yapılan deniz dolgu işlemleriyle kıyı şeridi bugünkü halini almıştır (Şekil 6).

Köklü bir tarihi geçmişi ve kendine has dokusu bulunan Üsküdar, yapılan yanlış uygulamalar nedeniyle geçmişten günümüze kadar pek çok değişime sahne olmuştur (Şekil 7). 2010 yılında yapımına başlanan Marmaray Tüp Geçit Projesi, 2017 yılında gerçekleştirilen büyük ölçekli sahil doldurma projesi gibi mega projelerin odağında olan Üsküdar, zamanla İstanbul'un önemli ulaşım aktarma noktalarından biri haline gelmiştir.

Üsküdar'ın Çeper Kuşak Analizleri

Üsküdar'ın çeper kuşak alanlarını ve bu alanlarda meydana gelen değişimleri anlamak amacıyla yapılan analizler 1918-2019 yılları arasında, 6 farklı döneme ait haritalar incelenerek yapılmıştır. Çalışmada kullanılan en eski harita Üsküdar Belediyesi'nin çevrimiçi arşivinden elde edilen 1918 yılına ait Necip Bey'in Üsküdar Haritası'dır. Çalışmada kullanılan altlıklar, Üsküdar Belediyesi'nden alınan 1/5000 ölçekli halihazır haritalardan, ilgili tez, tarihi harita ve hava fotoğ-

Cumhuriyet Öncesi Dönem			Cumhuriyet Sonrası Dönem		
	1453	1850	1923	1950	2000
Bizans İmparatorluğu	Osmanlı İmparatorluğu	Cumhuriyet Geçiş Dönemi	Erken Cumhuriyet Dönemi	İmar Operasyonları Dönemi	Marmaray Tüp Geçit Projesi
Koronaklı bir Ticaret Limanı	1453 Fatih Camii Fatih Camii etrafında Üsküdar'ın ilk mahallesi oluşumu	1851 Şirket-i Hayriye'nin kuruluşu	İskele meydanı; ticaret, liman Tramvay Hattının inşası	1950'ler Menderes yıkımları	2004 Marmaray Tüp Geçit Projesi İnşası
11-12. yüzyıl: Haberişme Kuleleri	1455 Durbalı Mescidi 1471 Rum Mehmet Paşa C.	1854 Vapur seferleri başlangıcı 1870 Arabalı vapur seferleri	1928 Üsküdar Kösküğü hattı 1929 Üsküdar Haydarpaşa hattı	1953 Haydarpaşa Limanı genişletilmesi	2011 Üsküdar Üniversitesi inşası
Manastırlar	1506 Selmanağa Camii 1547 Mîrimah Sultan Külliyesi	1908 Haydarpaşa demiryolu	1930'lar Tütün depolan inşası	1959 Meydan/Yol düzenlemesi	2013 Marmaray Tüp Geçit Projesinin açılışı
Bizans Yazlık Sarayı (Skoutorion Palace)	1580 Şemsi Paşa Camii 1708 Yeni Valide Külliyesi 1728 III. Ahmet Çeşmesi	Haydarpaşa Garı'nın inşasıyla ticaret yolunun varış noktası olma özelliğini kaybetmeye başlayan Üsküdar.	1930'lar Hakimiyet-i Milliyeye Caddesi genişletilmesi	1966 Tramvay raylarının sökülmesi	2017 M5 Metro hattı Üsküdar-Çekmeköy
1078 Erken dönem ilk Türk yerleşmeleri	Çok sayıda han, kervansaray, çarşı ve hamam inşa edildi.	Bedesten, han, kervansaraylar işlevini yitirmeye başlamıştır.	1933 Yol düzenlemesi 1940'lar ilk kıyı düzenlemesi	1987 Kıyıdaki tütün depolarının kapatılması 1988 Üsküdar-Harem sahil yolu inşası	2017 Kıyı dolgu alanı inşası

Şekil 7. Üsküdar'ın tarihsel gelişim süreci



Şekil 8. Üsküdar'ın 1918 ve 2019 yılında tespit edilen çeper kuşak alanları

raflarından derlenmiş; tarihi haritalar, planlar ve hava fotoğrafları üst üste çakıştırılarak (süperpoze edilerek) yorumlanmıştır. Çeper kuşak alanları belirlenirken, arazi kullanımı, parsel büyüklüğü, parselde yer alan yapıların büyüklüğü, sayısı ve bunların eşik hatları (*fixation line*) ile ilişkisi dikkate alınmıştır.

Bu çalışmada çeper kuşak kullanımına dahil edilen alanlar; kent içinde kalan bostanlık alanlar, tarım alanları, parklar, bahçeler, korunan alanlar, koruluklar, kamusal kullanımlar, endüstriyel kullanımlar ve konunun uzmanları tarafından halen tartışılmakta olan kıyı dolgu alanları ve mezarlık alanlardır (Şekil 8).

Üsküdar'ın İç Çeper Kuşak Analizleri

Üsküdar iç çeper kuşak alanı, semtin ana eksenini oluşturan ve eşik hattı rolü üstelenen Nuh Kuyusu Caddesi'nin bulunduğu aks boyunca tarımsal alanlar, mezarlıklar, endüstri alanları ve hastane alanları ile sürekli bir yeşil kuşak özelliği göstermektedir. Yapılan iç çeper kuşak analizi sonucunda Üsküdar'daki boş parseller, yeşil alanlar (Fethi Paşa Korusu), mezarlıklar (Karacaahmet Mezarlığı, Bülbülderesi Mezarlığı), bostanlık alanlar, endüstriyel alanlar, depo alanları (kıyıdaki tütün depoları), kurumsal alanlar (Zeynep Kâmil Hastanesi, Üsküdar Verem Savaş Hastanesi, Belediye yapısı vb.) dini ve anıtsal yapılar (Mihrimah Sultan Külliyesi, Yeni valide Külliyesi, Şemsi Ahmet Paşa Camii vb.) tespit edilmiştir. Günümüzde aşırı kentleşme ve nüfus artışına karşın oluşturulan yeni planlama anlayışıyla, açık alanların artırılması, dini ve anıtsal yapıların yakın çevresinin yeniden düzenlenmesi ve benzeri politikalarla Üsküdar'da yeni kuşak alanları oluşturma çabasının arttığı açıkça görülmektedir (Şekil 10).

Hızla büyüyen kentlerde özellikle açık alanlar, yeşil alanlar, tarihi ve kültürel değere sahip olan bostanlık alanlar kentin en zor korunan ve kırılğan yapıda bulunan alanlarıdır. Üsküdar'da özellikle Cumhuriyet'in ilanından sonra gelen göç dalgası ve aşırı kentleşmeye paralel olarak kentsel mekâna yapılan müdahaleler, kuşak alanlarının süreç içerisinde yok olmasına neden olmuştur. Bu süreçte, açık alanların konut alanlarına dönüşmesiyle büyük oranda kuşak alanı yabancılaşması yaşansa da; artan nüfusun ihtiyaçlarını karşılamak amacıyla hastane alanlarının genişletilmesi (Zeynep Kamil Hastanesinin genişletilmesi), yeni eğitim kurumlarının açılması (Üsküdar Üniversitesi, İstanbul Şehir Üniversitesi, Marmara Üniversitesi İlahiyat Fakültesi), yeni spor tesislerinin kurulması (Burhan Felek Spor Kompleksi), kıyı alanında yeni açık yeşil alanların ve kıyı dolgu alanlarının oluşturulması gibi çeper kuşak genişlemesi, çeper kuşak oluşumu veya çeper kuşak sağlanması yönünde olumlu değişimler de çalışma kapsamında gözlenmektedir.

Üsküdar iç çeper kuşak analizinde gözlemlenen başlıca kullanımlar: mezarlıklar, türbeler, camiler, hastane, spor alanları, eğitim kurumları, üniversiteler, parklar ve korular, bostanlar, sanayi ve depo alanlarıdır. İç çeper kuşak analizinde ilk olarak; elde edilen bulgular, yıllara göre incelenmektedir. İkinci olarak, kentte değişimin en fazla olduğu Marmaray alanı ve yakın çevresinde meydana gelen değişimin boyutuna ilişkin ada bazında yapılan incelemeler aktarılmaktadır.



Şekil 9. Üsküdar Sahil yolunun açılışı ve kıyı şeridi dolgu alanı, (Url-3, Url-4)



Şekil 10. Selman Ağa Camii etrafı temizlenmeden önceki ve sonraki durumu (Kaynak: Url-5, Url-6)

Tablo 1. Üsküdar'ın gelişimi ve çeper kuşak elemanları (Kubat ve Hazar, 2012'den uyarlanmıştır.)

Dönem	Değişim Süreci	Çeper Kuşak Elemanları
1918-1960 İmar Operasyonları Dönemi	<ul style="list-style-type: none"> ■ Cumhuriyetin ilk dönemlerinde Üsküdar kıyı alanında depo ve bahçe alanları bulunmaktadır. ■ 1930, kıyıya yapılan tramvay rayları (Araç trafiğini engellediği gerekçesiyle sonradan kaldırıldı.) ■ 1940, Arabalı vapurların kent yaşamına girişi ■ 1950, Menderes'in İmar Operasyonları 	<ul style="list-style-type: none"> ■ Kıyıya ilk dolgu alanı yapımı, ■ Kıyıda yeşil alan oluşumu ■ Anıtsal yapılar (Külliyeler, hanlar, camiler) ■ Liman ■ Boş alanlara yeni yapı yapımı (<i>Çeper Kuşak Yabancılaşması</i>)
1960-1982 Göç ve Apartmanlaşma Dönemi	<ul style="list-style-type: none"> ■ Hızlı bir nüfus artışı, yerleşik alan çepeninin büyüme başlaması, yeni kurumların inşası, göç ve gecekondulaşma ■ 1965 'Kat Mülkiyeti Kanunu' ve kente yansımaları ilk apartmanlaşma: Selimiye ve yakın çevresinde ■ 1966, Tramvay raylarının kaldırılması ■ 1973, Boğaziçi Köprüsü'nün açılışı 	<ul style="list-style-type: none"> ■ Yapılaşma düzenlemeleri ■ 1978, Burhan Felek Lisesi açılışı (devamında pek çok ilk ve orta dereceli okul açıldı.) ■ Alışveriş yapılarının yıkılarak sahil hattının yeniden düzenlenmesi ve sahil yolunun genişletilmesi, ■ Bülbüldere Mezarlığının genişletilmesi ■ 1982, Marmara Üniversitesi İlahiyat Fakültesi
1982-2010 Mega Projeler ve Büyük Yıkımlar	<ul style="list-style-type: none"> ■ Üsküdar'ın İstanbul metropolünün önemli merkezlerinden biri haline dönüşme süreci ■ Mega projelerin inşası, ■ Arsa değerlerinde artış, inşaat sektöründe canlanma, ■ Araç sayısında artış, ulaşım düzenlemeleri 	<ul style="list-style-type: none"> ■ İmarlı alanlarda, boş parsellerde, bostan ve diğer yeşil alanlarda apartmanlaşma, ■ Kıyıdaki endüstriyel tesislerin kapatılması, ■ Tüp geçit projesi inşası ile çevre yapıdadalarının kent mekanından kaybolması, ■ Nüfusun hızla artmasıyla özel eğitim ve sağlık kurumlarının inşası
2010-2019 İstanbul Metropolü'nde önemli bir 'Aktarma Merkezi'	<ul style="list-style-type: none"> ■ 2013, Marmaray'ın kullanıma açılması, ■ 2017 M5 Metro hattının kullanıma açılması, ■ Bölgedeki konut ve işyerlerinde ciddi kira artışları, çeperde hızlı bir gelişim ■ 2017 Kıyı dolgu alanının yapılması 	<ul style="list-style-type: none"> ■ Tarihî yapı ve anıt eserlerin çevresinde yapılan '<i>Kentsel Yenileme Çalışmaları</i>' ile anıt eserlerin çevresinin açık alan olarak düzenlenmesi ve yeni çeper kuşak alanlarının oluşumu ■ Altyapı sistemlerinde gelişim, yeni kurumsal yapılar (üniversite, cami, sağlık kuruluşu)

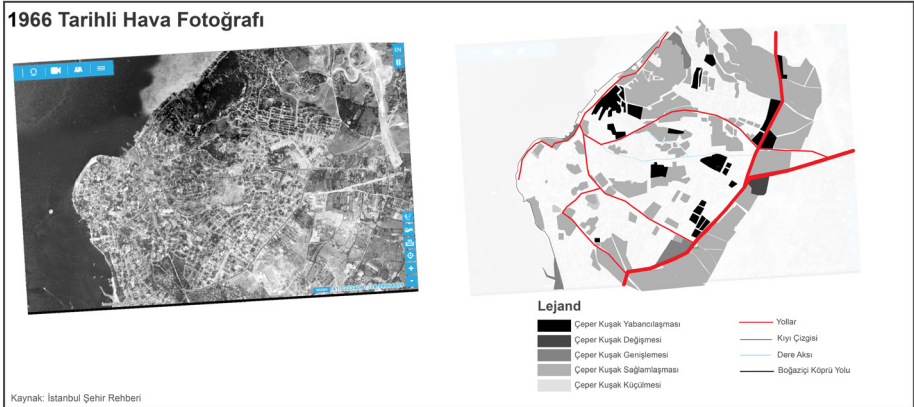
Üsküdar çeper kuşak alanları 1918'den günümüze, hava fotoğrafları ve haritalar kullanılarak 4 farklı dönemde incelenmiştir. Çeper kuşak analizinin ilk bölümünde, Şehremaneti yani bugünkü adıyla İstanbul Belediyesi tarafından Viyana'da Hölzel Matbaası'nda 1918 yılında bastırılan, Necip Bey'in Üsküdar haritası üzerinden, Üsküdar deniz kıyısı, semtin ana eksenini oluşturan Nuh Kuyusu Caddesi ve Boğaziçi köprü yolu aksının eşik hattı (*fixation line*) rolü üstelenmesiyle oluşan iç çeper kuşak alanları incelenmiştir. Büyük oranda yabancılaşma geçirdiği tespit edilen çeper kuşak alanlarının süreklilik, oluşma, genişleme ve dönüşme süreçlerinden geçtiği görülmüştür.

1918 tarihli haritada tespit edilen çeper kuşak alanları, 1960 tarihli harita ile karşılaştırılmış ve çeper kuşaklarda meydana gelen değişim süreci incelenmiştir (Şekil 11). Bu dönemde nüfusun giderek artmasına paralel olarak Üsküdar'da 1930'lar da Üsküdar-Kadıköy Tramvay hattının yapımı, 1950'lerde Menderes operasyonları sonucunda gelen yıkım ve kıyı yoluna ilk müdahalelerin yapılması gibi birçok değişim yaşanmıştır. Bu süreçte, Üsküdar'ın çeper kuşak alanlarında yabancılaşma, genişleme, ötelenme ve azalma/küçülme süreçleri tespit edilmiştir. 1918-1960 yılları arasında yaşanan ilk göç dalgası birçok tarım, bostan ve açık alanların yapılaşmasıyla sonuçlanmış ve bu alanlarda çeper kuşak yabancılaşması (*fb alienation*) yaşandığı görülmüştür (Şekil 12).

1960-1982 yılları arasındaki en önemli olay 1960 askeri darbesidir. Darbenin ardından Selimiye Kışlası'nın yakın çevresinde konut alanları artmaya başlamış;



Şekil 11. 1918 tarihli Necip Bey Haritası ve bu dönemde tespit edilen çeper kuşak alanları



Şekil 12. 1918-1960 yılları arasında tespit edilen çeper kuşak alanları

apartmanlaşma süreciyle devam eden bu dönem, büyük oranda çeper kuşak yabancılaşması ile sonuçlanmıştır. Kışla ve yakın çevresinde bulunan boş parseller, tarım alanları, bostanlar ve bir kısım orman alanı yabancılaşmıştır. 1965 yılında çıkarılan Kat Mülkiyeti Kanunu kuşak alanlarının yabancılaşmasına ivme kazandırmıştır. Konut kullanımından karma kullanımlara geçişler yaşanmış, inşaat alanı büyüklüğü, nüfus yoğunluğu ve arazi fiyatları artmıştır.

1965'te 135.056 kişi olan Üsküdar nüfusu, 1980'lere gelindiğinde 366.186 kişiye ulaşmıştır. Geçen 20 yıllık süreçte neredeyse 2 katına çıkan nüfusla beraber kentsel mekânda yeni işlev alanları oluşmaya başlamıştır. 1982 yılında Marmara Üniversitesi İlahiyat Fakültesi'nin kurulması, 1978'de Burhan Felek Spor kompleksinin açılması ile bu alanlarda çeper kuşak değişmesi (*fb modification*) yaşan-



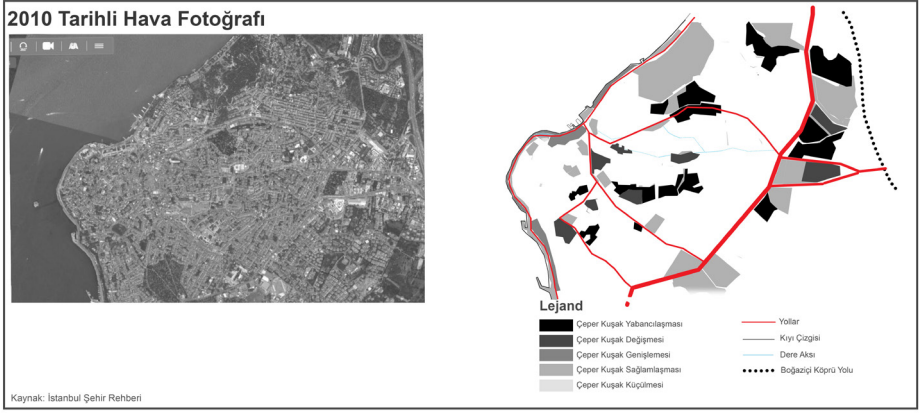
Şekil 13. 1960-1982 yılları arasında tespit edilen çeper kuşak alanları

mıştır. 1973'te açılan Boğaziçi Köprüsü'yle beraber Üsküdar daha erişilebilir hale gelmiş ve kuşak alanlarında görülen yabancılaşma süreci hız kazanmıştır. Köprü yolu ve çevresindeki boş araziler hızla konut ve ticari fonksiyonların yoğunlaştığı karma kullanım alanlarına dönüşmüştür (Şekil 13).

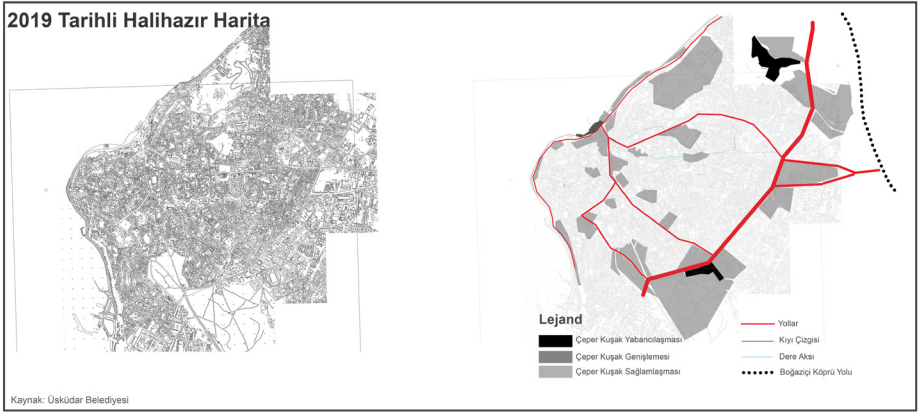
1982-2010 yılları arasında Üsküdar, İstanbul metropolünün önemli merkezlerinden biri haline gelmiştir. Özellikle 2000'li yıllardan itibaren Üsküdar'ın kentsel mekânı neoliberal politikaların etkisiyle değişmeye başlamış ve mega projelerin odağı haline gelmiştir. Bu durum Üsküdar'ın kentsel makroformunda geri dönülemez değişiklikler yaşanmasına neden olmuştur. 2010 yılında yapımına başlanan Marmaray Tüp Geçit Projesi, kıyıda yer alan birden fazla yapı adasının yok olmasına ve Üsküdar'da kentsel dokunun büyük ölçüde değişmesine neden olmuştur. Bu dönemde, Üsküdar'da çok sayıda özel eğitim kurumunun açıldığı ve bu alanlarda çeper kuşak dönüşümü yaşandığı tespit edilmiştir. Özellikle ulaşım sistemlerinde yaşanan değişim Üsküdar'ın çeper kuşak alanlarını önemli ölçüde etkilemiş ve yapılaşma baskısını artırmıştır (Şekil 14).

2010-2019 döneminde Marmaray projesinin tamamlanmasıyla birlikte erişilebilirliği artan Üsküdar, İstanbul'un ulaşım aktarma odaklarından biri haline gelmiştir. Kira fiyatlarında ciddi artışlarla sonuçlanan bu süreç, Üsküdar'ı yeni bir değişim ve dönüşüm sürecine sürüklemiştir. Merkezi yönetimin hazırladığı üst ölçekli planlarda Üsküdar'ın "İstanbul'un Transfer Merkezi" olması, Üsküdar'daki yapılarda pek çok işlevsel ve fiziksel değişikliği beraberinde getirmiştir. Kentsel dönüşüm projeleriyle kat yükseklikleri ve yapılaşma yoğunluğu artmış ve bu durum yine büyük oranda çeper kuşak yabancılaşması ile sonuçlanmıştır (Şekil 15).

Kentsel mekânda yaşanan değişimler Üsküdar'ı İstanbul için önemli bir konuma getirmiş, hızla yapılaşan ve nüfusu gittikçe artan kentte, olumlu bir vizyon değişikliği ile önemli dönüşümler yaşanmıştır. Açık alan kalitesinin iyileştirilmesi ve



Şekil 14. 1982-2010 yılları arasında tespit edilen çeper kuşak alanları

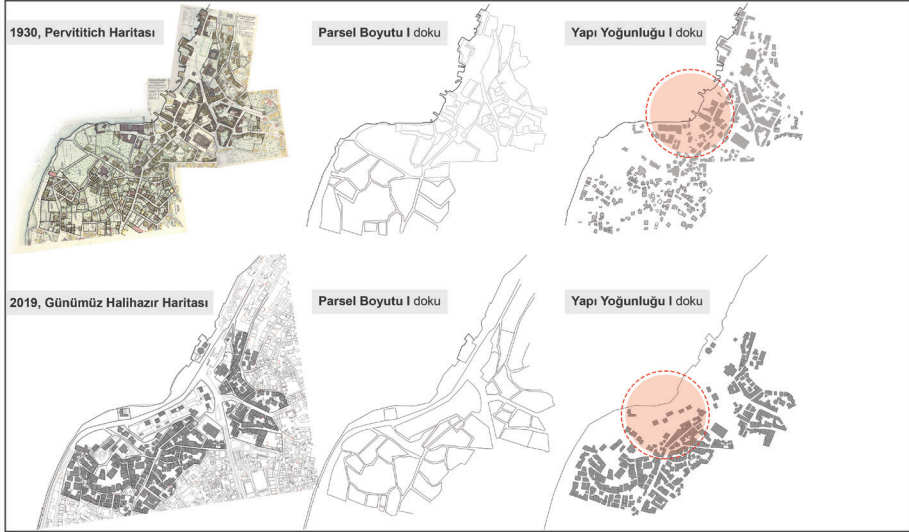


Şekil 15. 2010-2019 yılları arasında tespit edilen çeper kuşak alanları

geliştirilmesine yönelik olan bu çabalar çeper kuşak genişlemesi (*fb expansion*) ile sonuçlanmıştır. 2015 yılında tarihi ve kültürel değeri yüksek, ancak konut ve ticari alanlarla çevrili olan Selman Ağa Camii çevresindeki konut ve ticari fonksiyonlu yapıların temizlenmesi ve açık alan olarak kente kazandırılması, 2017 yılında sahil bölgesinde 11 bin m² büyüklüğünde yeni dolgu alanının yapılması ve Marmaray İstasyonu'nun üstünün açık yeşil alan olarak kullanılmaya başlanması çeper kuşak genişlemesine örnek olarak gösterilebilir.

Üsküdar iç çeper kuşak analizinin ikinci bölümünde, 1918-2019 yılları arasında en çok değiştiği tespit edilen Marmaray İstasyonu'nun bulunduğu alan detaylı olarak incelenmektedir (Şekil 16).

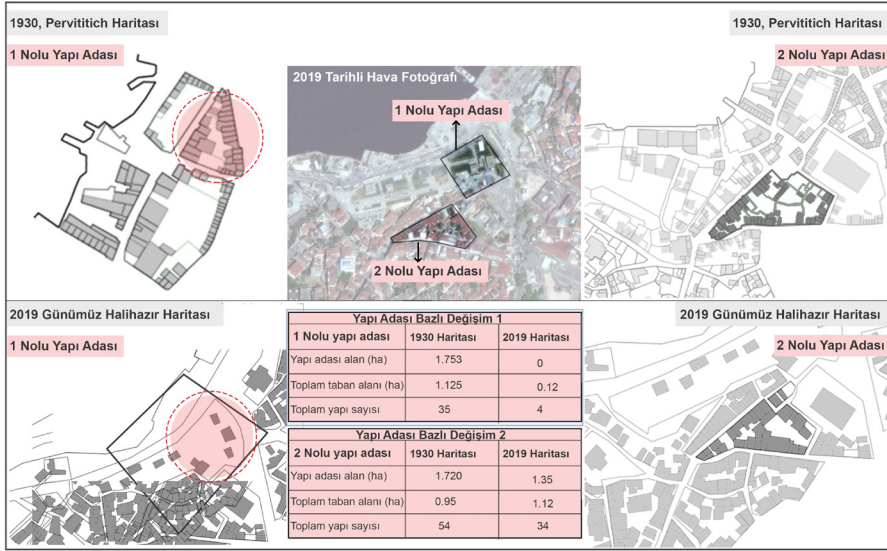
Üsküdar'ı transfer merkezi yapma kararıyla inşa edilen Marmaray Tüp Geçit Projesi 2013 yılında tamamlanmıştır. Bu proje hem inşa edildiği alanda



Şekil 16. 1930 yılına ait Pervititch haritalarında yer alan konut, bahçe ve bostan alanlarının 2019 yılında Üsküdar Marmaray İstasyonu Durağı'na dönüşümü; parsel büyüklüğü ve yapı yoğunluğu

hem de Üsküdar'ın genelinde köklü değişiklikler yaşanmasına neden olmuştur. Üsküdar'ın sosyo-kültürel yapısında önemli ölçüde değişiklikler meydana getirmiş, bölgenin kullanıcı profili dahi değişmiştir. Üsküdar'ın erişilebilirliğinin artması, her geçen gün daha fazla kullanıcıya ev sahipliği yapması, mevcut yapı ve alanlarda fonksiyonel dönüşümler yaşanmasına yol açmıştır. Proje kapsamında bölgedeki 5 yapı bloğu yok edilerek, büyük ölçekli bir yıkım gerçekleştirilmiştir. İstasyonun bulunduğu bölgede yıkımı gerçekleştirilen konut ve ticaret yapılarını barındıran yapı adaları günümüzde yeşil alan/park olarak kullanılmaktadır. Yoğun bir şekilde yapılaşmış olan kentsel mekânda, Marmaray istasyonunun inşasıyla yaratılan açık alanlar, çeper kuşak genişlemesi (*fb expansion*) olarak tanımlanmıştır.

Üsküdar Marmaray İstasyon alanındaki 2 yapı adasında meydana gelen değişimleri görebilmek amacıyla, 1930 ve 2019 yıllarına ait haritalar sayısallaştırılmış ve alandaki yapı sayısı ve yapıların taban alanı açısından bir inceleme yapılmıştır (Şekil 17). Yapılan incelemeler sonucunda istasyon alanının üzerinde bulunan 1 numaralı yapı adasının tamamen yok olduğu analiz edilirken, istasyon yapısının hemen bitişiğinde bulunan 2 numaralı ada bloğunun alan olarak küçülmesine rağmen, yapı yoğunluğu açısından artış yaşandığı tespit edilmiştir. Bu durum, Üsküdar'ın kuşak alanlarında yaşanan büyük ölçekli kentsel travmaların önemli göstergelerinden biri olarak kabul edilebilir.



Şekil 17. Pilot alan analizi: Marmaray İstasyonu alanının değişim sürecinin karşılaştırmalı tablosu

Bu çalışmada Üsküdar'ın iç çeper kuşak alanlarında yaşanan değişimler aktarılmış ve kuşak alanlarında meydana gelen değişikliğin süreç modeli Tablo 2'de gösterilmiştir.

Sonuç

Dünya genelinde sayısı gittikçe artan kentsel morfoloji çalışmalarına konu olan çeper kuşak alanları, kentin fiziksel formunu ve geçirdiği büyüme süreçlerini anlamak açısından büyük öneme sahip olmasının yanı sıra, kentin kontrollü gelişimi ve alternatif alanların oluşturulabilmesi için de önemli fırsatlar sunmaktadır. Bu bağlamda yapılan iç çeper kuşak analizi sonucunda, Üsküdar'da çeper kuşak alanı özelliği gösteren alanların tarihsel süreçte sürekli olarak azaldığı görülmektedir (Şekil 18).

İstanbul kentinin yaşamış olduğu hızlı kentleşme süreci, artan rant baskısı ve göç hareketleri sonucunda; Üsküdar'da, tarih boyunca karakteristik özelliklerini korumayı başaramamış ve kentin kimliğini yansıtan kuşak alanlarının yok olmaya başladığı görülmektedir. Özellikle 2000'li yıllardan itibaren kentsel mekânı neo-liberal politikaların etkisiyle dönüşmeye başlayan Üsküdar, mega projelerin odağı haline gelmiştir. Bu durum Üsküdar'ın kentsel makroformunda geri dönülemez değişiklikler yaşanmasına neden olmuştur.

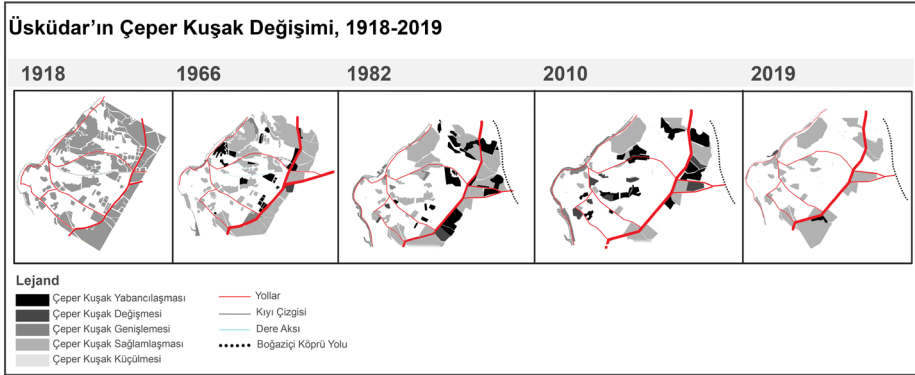
Geçmişten günümüze, merkezi hükümetin aldığı üst ölçekli kentsel kararlar ve bu kararların kentsel mekâna yansımaları sonucu, Üsküdar'daki yabancılaşma süreci

Tablo 2. Üsküdar çeper kuşak süreç modeli (Barke, 1982; Kubat ve Hazar; 2018'den uyarlanmıştır.)

Evreler	Çeper Kuşak Değişimi
Sağlamlaşma (Fb Consolidation)	<ul style="list-style-type: none">▪ Kuşak alanının orjinal kullanımının devam etmesi▪ Türbe, Cami (Mihrimah Sultan C., Şemsi Ahmet Paşa C., Yeni Valide C. vd.), Kiliseler, Karacaahmet mezarlığı, Bülbüldere Mezarlığı, Fethi Paşa Korusu, vb.
Genişleme (Fb Expansion)	<ul style="list-style-type: none">▪ Konut/ticari alanından çeper kuşak alanına dönüşüm▪ Zeynep Kamil Hastanesi arazisinin genişletilmesi, Kıyı dolgu alanı, Marmaray istasyonunun inşası ile elde edilen açık alanlar vb.
Yabancılaşma (Fb Alienation)	<ul style="list-style-type: none">▪ Çeper kuşak alanı arazi kullanımının konut alanı ya da ticari kullanıma dönüşümü▪ Boş parsellerin, bostan ve diğer yeşil alanların konut ve ticari kullanıma dönüşümü
Ötelenme (Fb Translation)	<ul style="list-style-type: none">▪ Çeper kuşak alanının, yeni bir kuşak alanına transferi▪ Kıyıdaki endüstriyel tesislerin kent çeperine taşınması
Değişme (Fb Modification)	<ul style="list-style-type: none">▪ Çeper kuşak alanı özelliğinin korunarak yalnızca arazi kullanım türünün değişimi▪ Burhan Felek Spor Kompleksi, Marmara İlahiyat Fakültesi açılması

ivme kazanmış, çeper kuşak alanları ve tarihi-kültürel yapılar büyük oranda tahrip edilmiş, birkaçı ise yok olmuştur. Ancak, son yıllarda yaşanan önemli bir vizyon değişikliği ile açık alan kalitesinin iyileştirilmesi amacıyla yapılan kentsel yenileme çalışmaları ile, yoğun yapılaşmaya sahne olan kentte tarihi-kültürel yapıların yakın çevrelerinin boşaltılmasıyla oluşturulan açık alanlar, çeper kuşak genişlemesine örnek olarak verilebilir.

Kente hali hazırda eklenmiş olan çeper kuşaklara; kente nefes aldıracak, onları kentsel ve bölgesel ihtiyaçlara göre kentlilerin aktif kullanımına sunacak, kentin kimliğini yansıtan ve kentsel kaliteye sahip yeni kullanım önerileri getirilmesi



Şekil 18. Üsküdar'ın çeper kuşak alanı gelişimi, 1918-2019

veya mevcut kullanımların korunması, bu alanların kent bütününde en verimli şekilde değerlendirilebilmesi açısından önemlidir. Nitekim, çeper kuşak alanları, stratejik planlar, koruma geliştirme planları, peyzaj ve kentsel tasarım projeleri ile korunup iyileştirilmedikçe çeper kuşak yabancılaşmasına maruz kalacaklardır. Bu nedenle, çeper kuşak alanlarının kentsel büyümenin doğal süreci içerisinde büyümeyi yönlendiren birer kentsel birim olarak tanımlanmaları ve gelişme plan önerilerinde / imar planlarında lejant olarak belirtilmeleri oldukça büyük önem arz etmektedir.

Çalışmanın Morfoloji Bilimine Katkıları

İTÜ Kentsel Tasarım Yüksek Lisans programında, Prof. Dr. Ayşe Sema KUBAT yürütücülüğünde verilmekte olan “Urban Morphology” dersi kapsamında gerçekleştirilen bu çalışmada, Üsküdar'ın geçirdiği morfolojik değişim süreci açıklanmaya çalışılmıştır.

Kubat, 2019 yılında yapmış olduğu ‘Exploring the Fringe-Belt Phenomenon in a Multi-Nuclear City: The Case of Istanbul’ adlı çalışmada, Üsküdar'ın çeper kuşak alanlarının incelenmesi gerektiğini belirtmektedir. Bu çalışma, Üsküdar'ın iç çeper kuşak alanlarının mevcut durumunun saptanması ve anlaşılmasının yanı sıra, İstanbul'un morfolojik gelişim sürecinin de anlaşılmasına katkı sağlaması açısından oldukça önemlidir.

Teşekkür

Bu çalışma Prof Dr. Ayşe Sema KUBAT tarafından İTÜ Fen Bilimleri Disiplinler Arası Kentsel Tasarım Yüksek Lisans Programı'nda yürütülmekte olan, “Urban Morphology” dersi kapsamında hazırlanmış ve geliştirilmiştir.

Kaynaklar

- Alpay, B. (2010), Üsküdar Tarihi Kent Dokusu ve Ulaşım Sisteminin İrdelenmesi, Mimarist Dergisi, 4, 58-63.
- Arslan, N. (1992). Gravür ve Seyahatnamelerde İstanbul (18. Yy sonu ve 19. Yy), İBB Kültür Daire Başkanlığı Yayınları, İstanbul.
- Barke, M. (1990). Morphogenesis, fringe belts and urban size: an exploratory essay, in Slater, T.R. (ed.) The built form of Western cities, Leicester University Press 279-97, Leicester.
- Barke, M. (1982). Beyond the urban growth map: suggestions for more analytical work in urban morphology. Teaching geography, 7(3), 111-115.
- Conzen, M.R.G. (1962). The plan analysis of an English city centre. in Norborg, K.(ed.)Proceedings of the International Geographical Union Symposium in Urban Geography, Lund 1960 (Gleerup, Lund) 383-414.
- Conzen, M.R.G. (1960) 'Alnwick, Northumberland: A Study in Town-Plan Analysis', The Institute of British Geographers 27, London.
- Conzen, M.P. (2009). How cities internalize their former urban fringes: a cross-cultural comparison. Urban Morphology 13, 29-51.
- Coşkun, N. (2004). Yaşayan Organik Kente Bir Örnek: Üsküdar, Yüksek Lisans Tezi, MSGSÜ Fen Bilimleri Enstitüsü, İstanbul.
- Çeçener, H., B. (2010). Üsküdar'ın Önlenebilir Yozlaşması, Mimarist Dergisi, 4, 4043.
- Dağtaş, S., Tokay, H. (2010). Üsküdar Meydanını Tanımlayan Öğeler, Bu Öğelerin Tarihsel Süreçteki Değişimi ve Meydana Etkileri, Mimarist Dergisi, 4, 49-57.
- Ertuğrul, A. (2011). XIX. Yüzyıl İstanbul Kentsel Dönüşümü'nde Üsküdar ve Koruma Sorunları, Doktora Tezi, İstanbul Teknik Üniversitesi, Fen Bilimleri Enstitüsü, İstanbul.
- Gu, K. (2010). Exploring the fringe belt concept in Auckland: An urban morphological idea and planning practice, New Zealand Geographer 66, 44-60.
- Hasol, D. (2010). Üsküdar Anıları, Mimarist Dergisi, 4, 44-48.
- Hazar, D. (2012). Fringe Belts in the Process of Urban Planning and Design: Comparative Analyses of Istanbul and Barcelona, MSc. Thesis, Istanbul Technical University, Interdisciplinary Urban Design Program, İstanbul.
- Hopkins, M. I. (2012). 'The ecological significance of urban fringe belts', Urban Morphology, 16(1), 41-54.
- Özgül İ. (2016). Üsküdar'ın Kentsel-Mekansal Dönüşümü Bağlamında Rum Mehmed Paşa Camisi'nin Koruma Sorunları, Yüksek Lisans Tezi, Kadir Has Üniversitesi, Fen Bilimleri Enstitüsü, Kültür Varlıklarını Koruma Yüksek Lisans Programı, İstanbul.

Kubat, A.S. (2019). 'Exploring the Fringe-Belt Phenomenon in a Multi-Nuclear City: The Case of Istanbul', ICONARP, Vol. 7, pp: 95-134.

Kubat, A.S., Hazar, D. (2018). İstanbul'un Çeper Kuşak Gelişim Süreci, Türkiye Kentsel Morfoloji Araştırma Ağı II. Kentsel Morfoloji Sempozyumu Bildiri Kitabı, 693-711.

Kuban, D., 1993. Koloni Şehrinde İmparatorluk Başkentine, Tarih Vakfı İstanbul Dergisi, 4, 10-24.

Kublay, A.Y. (2010). İstanbul Haritaları 1422-1922, Denizler Kitapevi, İstanbul.

Konyalı, İ.H. (1976). 'Abideleri ve kitabeleriyle Üsküdar Tarihi', Cilt I, Yeşilay Cemiyeti Yayınları, İstanbul.

Konyalı, İ.H. (1977). 'Abideleri ve kitabeleriyle Üsküdar Tarihi', Cilt II, Yeşilay Cemiyeti Yayınları, İstanbul.

Whitehand, J.W.R. (1972). Building cycles and the spatial pattern of urban growth. Transactions of the Institute of British Geographers 56, 39-55.

Whitehand, J.W.R. (2005). Urban morphology, urban landscape management and fringe belts, Urban Design 93, 19-21.

Whitehand, J.W.R. And Morton, N.J. And Hopkins, M.I.W. (2003) 'Fringe belts and city planning: reality and potential', in Petruccioli, A., Stella, M. and Strappa, G. (eds) The planned city? ISUF International Conference Vol. 2 (Uniongrafica Corcelli, Bari) 742-8.

Çevrimiçi Kaynaklar

Url-1: <https://kulturenvanteri.com/yer/salacak-plaji/#16/41.020542/>, Erişim tarihi: 07.04.2021

Url-2: <http://www.eskiistanbul.net/tag/selimiye/>, Erişim tarihi: 07.04.2021

Url-3: <http://www.eskiistanbul.net>, Erişim tarihi:12.03.2021

Url-4: <https://cdn.iha.com.tr/Contents/images/2020/17/3280298.jpg>, Erişim tarihi: 12.03.2021

Url-5: http://www.mustafacambaz.com/details.php?image_id=21455, Erişim tarihi:12.03.2021

Url-6: <https://www.ibb.istanbul/News/Detail/35195>, Erişim tarihi:12.03.2021