



# Mekânsal Sansür: Kentte Marjinalliğin Morfolojik İncelemesi, Adana Genelevi Örneği

Büşra İnce<sup>1</sup>, Olgü Çalışkan<sup>2</sup>

## Özet

Kent, mekânsal dokuyu oluşturan çok sayıda tipolojik form elemanı ve birçok farklı programatik katmanla birlikte insan uygarlığının ürettiği en karmaşık yapıya sahip oluşumdur. Modern kentlerde doku, yerel otoriteler ve devlet tarafından kontrol edilen standartlaştırılmış ve sterilize edilmiş mekânsal düzenler aracılığıyla yeniden üretilir. Bu bağlamda kent içerisinde yer alan marjinal alanlar (gecekondu bölgeleri, mülteci kampları, genelevler vb.), 'meşru' mekân dizimin kesintiye uğradığı ve deforme olduğu sapsmalar olarak görülür. Marjinal mekanlar korkuya, ahlaki kaygılara ve şehrin imajına tehdit oluşturduğundan bir tür arınma stratejilerine dayalı kentsel politikalara maruz kalmaktadır. Bu bağlamda genelevler, tarihsel açıdan oldukça eski bir marjinal kentsel alan türü olarak, kamu düzenini sağlamak adına sistematik olarak farklı ahlaki temizlik biçimlerine tabi olagelmıştır. Dışlama, tecrit, yerinden etme ve gizleme, bu "ahlaksız" bölgeleri ahlaki çoğunluğun gözünden ve bilincinden uzak tutmayı amaçlayan politika yapıcılarının temel araçları arasındadır. Bu çalışma, Türkiye'deki yasal genelevler örneğinde, marjinal mekanların mekânsal dışlanması sorununa ve bu mekanlar alansallaşma dinamiklerine odaklanmaktadır. Kentsel kusur olarak kavramsallaştırdığımız bu marjinal mekânın morfolojik karakterini ortaya çıkarmak için ilk olarak Türkiye'deki aktif genelevlerin kentsel doku içindeki konumsal (merkez, iç çeper ve dış çeper) ilişkileri ve mekânsal yapıları analiz edilmiştir. Ülke genelinde örnekler üzerinden genel çerçevenin oluşturulmasının ardından Adana Genelevine yönelik bir odak çalışması yapılmıştır. Örneklem alanı, çok ölçekli bir bakış açısıyla yer seçim süreçleri, mekânsal yapı, mekân dizimi, arazi kullanım örüntüsü, görünürlük, tipo-morfolojik özellikleri ve sınır koşulları açısından incelenmiştir. Ayrıca, genelevin maruz kaldığı sosyopolitik tavır, dışlayıcı söylemler ve yerinden edilme pratikleri bir süreç olarak ele alınmış ve genelevlere yönelik 'mekânsal sansür' uygulamaları açığa çıkarılmıştır. Bu bağlamda araştırma, konuyla ilgili olarak var olan sınırlı bilginin birikimini sosyolojik bakış açısından morfolojik bakışa genişleterek geliştirmeyi amaçlamaktadır.

**Anahtar Kelimeler:** Genelevler, Marjinal mekân, Mekânsal dışlama, Kentsel morfoloji

## 1. Giriş

Kent, fiziksel ve sosyal dinamiklerin birbirini ürettiği karmaşık ilişkilerle karakterize olan çok katmanlı bir oluşumdur. Gelişen bir dizi ilişkinin sonucu olarak, kentsel doku, farklı toplumsal dinamikleri yeniden üreten ve iç içe geçiren heterojen bir yapı olarak şekillenmiştir (Castells, 1991; Lefebvre, 1991; Park & Burgess, 1925). Bununla birlikte, modern kent dokusu, devlet ve yerel otoritelerce, kamu düzeni ve güvenliğini önceleyen söylem ve politikalar üzerinden sterilize edilerek yeniden üretilmekte ve standart üretim biçimleri kentin farklı alt bölgelerinde tekrar edilmektedir. Bu noktada, standart kent düzeni, toplumun yerleşik normlarını tehdit eden sözde 'kirli' özneler olarak tanımlanan marjinal grupların (örn. seks işçileri, çingeneler, evsizler, akıl hastaları ve suçlular) temizlenmesi veya ötelenmesini benimseyen arınma ve kontrol stratejileri sonucu oluşturulmaktadır (Bauman, 2007; Kearon, 2005; Kristeva, 1982; Sibley, 1998). Buna bağlı olarak, marjinallerin mekanları, her zaman sözde meşru mekânsal düzenin kesintiye uğradığı sapsmalar olarak görüldüğü için özellikle hedef alınmaktadır. Marjinal programların korku, damgalama, ahlaki

<sup>1</sup> Arş. Gör., Ankara Yıldırım Beyazıt Üniversitesi, Mimarlık Bölümü, m.busraince@gmail.com

<sup>2</sup> Doç. Dr., Ortadoğu Teknik Üniversitesi, Şehir ve Bölge Planlama Bölümü, olgu@metu.edu.tr



kaygılar ve kent imajına yönelik tehdit ile ilişkilendirilmesi, sözde artırılmış kentsel mekânın üretimiyle sonuçlanan bu bölgeleri hedef alan operasyonların kendini meşrulaştırdığı düzlem olarak karşımıza çıkmaktadır (Sibley, 1998, s. 78).

Marjinalliğin bir formu olarak fuhuş mekanları, farklı toplumlarda bir 'ahlaksızlık' göstergesi olarak kabul edildiklerinden etik ve güvenlik konularında kamu düzenine bir tehdit olarak algılanmaktadır (Hubbard, 2000, s. 201). Düzenin sağlanması amacıyla periyodik olarak ahlaki temizlik, mekânsal dışlama, yer değiştirme ve yıkım operasyonlarına maruz kalmaktadır (Ashworth vd., 1988; Hubbard, 2004; Hubbard, 2000; Prior vd., 2013; Vaughan vd., 2005). Bu 'ahlaksız' bölgeleri toplumun gözünden ve bilincinden uzak tutmak için yıkıcı yaptırımlar yasal olarak pek çok ülkede devam etmektedir (Hubbard & Prior, 2013).

Özellikle son yirmi yılda, Türkiye'de yerel yönetimler eliyle genelevlere yönelik benzer sıfır tolerans politikaları ve damgalama uygulamaları yürütülmektedir. Ülkedeki genelevler tüzüklerle düzenlenen yasal kodlara uyarak, devlet kontrolündeki özelleşmiş alanlarda işletilmektedir. Ancak, varlıkları toplumun belirli bir kesimini rahatsız ederek muhafazakâr hükümetlerin politikalarıyla çeliştiği için yıkıcı operasyonlara maruz kalmaktadırlar. Seks işçiliği ile kent arasındaki ilişki sosyal, politik ve yasal açılardan dünya genelinde uzlaşmamış bir konumdur. Buna rağmen, genelevlerin mekânsallığını ve modern kentlerle olan ilişkisinin dinamiklerini inceleyen çok az çalışma bulunmaktadır.

Bu çalışma, Adana Genelevi üzerinden, Türkiye'de devlet kontrolünde işletilen genelevlerin yer seçim süreçlerine, alansallaşma (territorialization) dinamiklerine ve mekânsal dışlanma sorunsalına odaklanmaktadır. Bu çerçevede araştırma, iktidar eliyle kontrol edilen, standartlaştırılan ve sterilize edilen kent alanının tekrarlanan mekân diziminde (fiziksel ve toplumsal olarak), marjinal kullanımların alternatif aralıklar yarattığı kabulü ile; bu mekanların kentle kurduğu ilişki ve mekânsal üretim biçimlerini ölçekler arası bir yöntem kullanarak ele almaktadır. Söz konusu çalışma kapsamında, 'kentsel kusur' olarak kavramsallaştırdığımız marjinal mekânın morfolojik karakterini ortaya çıkarmak için, Türkiye'deki aktif genelevlerin kentsel doku içindeki konumsal ilişkileri ve mekânsal yapıları analiz edilmiştir. Bu bağlamda araştırma, konuyla ilgili olarak var olan sınırlı bilgi birikimini sosyolojik bakış açısından morfolojik bakışa genişleterek geliştirmeyi amaçlamaktadır.

## 2. Kavramsal Çerçeve

Seks işçiliği, toplumdaki yerleşmiş inanç, önyargı ve etik kaygılar nedeniyle doğası gereği sorunlu kabul edilen (Benoit vd., 2019, s. 1905) ve ahlak, din, insan hakları, emek, ataerkillik, sağlık ve hijyen gibi farklı başlıklar üzerinden yıllardır tartışılan bir konudur (Constable, 2009; Farley, 2004; Philip Hubbard, 2000; Jeffreys, 1999; Kotiswaran, 2008; Maginn, 2011; Miriam, 2005; Nussbaum, 1998; Pateman, 1988; Pitcher, J., & Wijers, 2014; Zengin, 2007). Çağdaş teoride bu tartışmalar, temelde seks işçiliğinin sapkın bir fenomen olarak kabul edilmesi ile özgürleştirici bir alan olarak savunulması paradoksları üzerinden devam etmektedir. Fuhuş karşıtı görüşte hastalık yayan, insan haklarını hiçe sayan, cinsiyet eşitsizliği yaratan, dini ve ahlaki inançlarla çelişen, hatta günah sayılan yönlerine odaklanılmaktadır. Marksist-feminist teori (Bryson, 2005; Ferguson, 2008; MacKinnon, 1982; Phillips, 2011; Van Der Veen, 2001), seks işçiliğini ticari bir cinsel hizmet eylemi ve beden metalastırılması olarak tanımlamayı indirgemeci bulur. Çünkü seks işçiliği farklı türde bir tabiiyet, cinsiyet eşitsizliği ve dengesizlik yaratan bir emektir ve kadın bedenini sömürüye açık ikincil bir pozisyonda kalmasıyla sonuçlanır (Maginn, 2011, p. 3). Öte yandan, özellikle bazı feminist çevrelerce fuhuş, bireyin özgür iradesiyle yapabileceği diğer işlerden özünde farklı olmayan bir çalışma alanı olarak değerlendirilir ve kadının marjinalleştirilmeden seks işçiliği yapabilmesi gerektiğini savunurlar (Bell, 1995; Comte, 2014; Queen, 1997; Rubin, 1984). Buna göre seks işçiliği, çağdaş kapitalist toplumun ahlaki dayatmalarını yıkan bir cinsel özgürleşme aracıdır (Lick, 2000, s. 22). Ayrıca, sansürün seks işçiliğine yönelik düşmanlık geleneğini doğuran etkenlerden biri olduğunu savunduklarından, sansür uygulamalarına karşı çıkarlar (Carol, 1994, s. 9). Modern toplumlarda seks



işçiliğini bir kusur, kirlilik ve aşağılık göstergesi (Sibley, 1998, s. 14) olarak görme eğilimi devam etmektedir. Bu nedenle, seks işçilerinin kendi bedenleri ve ilişkili oldukları her türlü mekân, birçok kültürel bağlamda halk tarafından damgalanmaya hâlâ oldukça yatkındır. Buna paralel olarak, farklı coğrafyalarda seks işçiliğine yönelik yasal düzenlemeler de değişkenlik göstermektedir.

Genelevlerin kentle kurdukları ilişkiler ve varoluş biçimleri, ülkelerde uygulanan yasal düzenlemelerle doğrudan ilişkilidir. Yasal düzenlemelerin temelini ise hâkim politik söylemler, iktidarın ana akım eğilimleri, kamu kaygıları ve toplumsal yargılar oluşturur. Dünya genelinde, genelevleri serbest bırakan, tamamen yasaklayan veya belirli düzenlemelerle sınırlı bir serbestlik getiren farklı modeller vardır (Barnett & Casavant, 2011; Benoit vd., 2019; Henham, 2021); Mathieson ve diğerleri, 2016; Weitzer, 2015). Afrika ve Asya'daki çoğu ülke, ticari seksin ahlaki normların, dini inançların ve haysiyetin ihlali olarak kabul ederek her türlü faaliyeti yasaklamaktadır. Avrupa'daki pek çok ülkede (Birleşik Krallık, İspanya, İtalya) seks işçiliğinin görünür olmasına yönelik kısıtlamalar getirilmiştir (Henham, 2021) ve yasalar halkı fuhuştan koruyacak şekilde tasarlanmıştır (Barnett & Casavant, 2011, s. 14). Yerel yönetimler tarafından uygulanan hukuki kararlar ve düzenlemeler, genelevler ve kırmızı ışık mahalleleri gibi ticari seks işletmelerini tamamen yasaklayarak, kentsel mekânın bir nevi 'arındırılmasına' zemin hazırlamaktadır. Ayrıca bu işletmelere yönelik her türlü dışlayıcı operasyonlar ve kontrol stratejileri meşrulaştırılmış olur. Böylece, ahlaksızlığa izin verilmeyerek kamu düzeninin sağlanması, aile kurumunun potansiyel yıpratıcı etkilerinden korunması ve toplumun belirli bir kesimi için prestijli alanlar yaratılması için kentsel mekân bir araç olarak kullanılabilir (Flusty, 2001; Papayanis, 2000; Smith, 2008). Bu bağlamda, bu ahlaksız bölgelerin tekinsiz varlığının toplumsal ve mekânsal sınırlarını oluşturma ve koruma dürtüsünden doğan otoriteler tarafından çeşitli taktikler geliştirilmiştir. Ticari seks mekanlarının yıkılması, marjinaliteye itilmesi, merkezi yerlerde bulunmalarının yasaklanması, görsel ve fiziksel erişimin engellenmesi, fiziksel sınırların oluşturulması, kamusal yaşamdan sapmayı dışlamak için başvurulan uygulamalardır (De Certeau, 1984; Kearon, 2005; Sibley, 1998). Buna bağlı olarak, özellikle modern kent merkezleri, yıkıcı kent politikaları ve yasal müdahaleler için açık bir şekilde hedef alınmaktadır. Paris ve Londra'da yürütülen sıfır tolerans politikaları ve radikal temizlik operasyonları sonucunda kent merkezinde bulunan ticari seks işletmeleri kaldırılmıştır (Hubbard, 2004, s. 1688). Zürih'te geleneksel kent merkezinde bulunan Sihlquai bölgesi olarak bilinen kırmızı fener mahallesi kaldırılarak kent çeperinde başka bir bölge oluşturulmuştur (Grittner & Sitter, 2020, s. 28).

Ticari seks mekanlarının meşruiyeti ve görünürlüğü konusunda daha serbest ve esnek yaklaşımlar benimsenen modeller de mevcuttur. Bazı ülke ve eyaletlerde (örn. Hollanda, İsviçre, Yunanistan, Almanya, Türkiye, Avusturya, Nevada) ticari seks belirli yasalarla kontrol edilmek şartı ile yasaldir (Barnett & Casavant, 2011). Bu ülkelerde genellikle sokak veya otel gibi kontrol edilmesi mümkün olmayan kayıt dışı alanlarda ticari seks faaliyetleri yasaktır. Bu nedenle, Yunanistan, Türkiye ve İsviçre'de olduğu gibi, lisanslı tolerans bölgeleri (belirlenmiş genelev veya kırmızı ışık bölgeleri) ticari seks için tahsis edilmiştir. Genelev bölgelerinin yakın çevresinin yakınlık ve görünürlük koşullarına ilişkin yasal düzenlemeler de mekânsal düzeni tanımlar. Buna göre fuhuş bölgelerinin okullara, dini yapılara, spor merkezlerine, meydanlara ve cazibe merkezlerine yakın veya görünür şekilde yerleştirilmesine izin verilmemektedir (Michaela, 2019; Zengin, 2011). Avustralya ve Belçika'da ise seks işçilerinin sosyal dışlanması ve damgalanmasıyla mücadele etmek ve onlara görünürlük ve şeffaflık sağlayarak daha güvenli bir ortam sağlamak için seks işçiliği suç olmaktan çıkarılmıştır (Grittner & Sitter, 2020, s. 276). Bu ülkelerde ticari seks işletmeleri farklı mekânsal formlarda (apartman, anklav, kapalı sokak), farklı kent alt bölgelerinde (çeper, merkez) ve değişen büyüklüklerde kendine yer bulmaktadır.



### 3. Yöntem

Bu araştırma iki aşamalı olarak yürütülmüştür: (1) Türkiye'deki genelevler üzerine genel bir inceleme; (2) Adana Genelevi özelinde yer-seçim süreçleri, alansallaşma (territorialization) dinamikleri, mekânsal organizasyon biçimleri ve sınır koşullarına yönelik bir odak çalışmasını kapsamaktadır. Bu çerçevede araştırma, çoklu ölçek düzeylerinde gerçekleştirilen veri toplama ve mekânsal analiz dizilerini içermektedir.

Toplumsal ve politik olarak ötekileştirilmiş olan genelevlerin mekânsal ilişkilerinin ortaya çıkarılması sürecinde salt fiziksel bir analiz yöntemi yeterli olmayacağından, çalışma konuyla ilgili sosyal, kültürel, politik, tarihi ve hukuki bulguları yer ve mekân üzerinden tekrar değerlendirerek çok boyutlu bir kurgu üretir. Bu noktada araştırma, Türkiye'deki genelevlere yönelik veri toplama ve düzenleme adımları ile başlamaktadır. Ancak veriye ulaşma adımı konu ile ilgili bilgi yetersizliği nedeniyle bu çalışmanın en zorlayıcı adımıdır. Türkiye'de 2004 yılından sonra genelevlerle ilgili halka açık olarak paylaşılan resmi bir kayıt, rapor, istatistiki veri bulunmamaktadır. Ülkedeki genelevlerin sayısı, konumları, faaliyet durumları, kapasiteleri, fiziksel koşulları gibi temel bilgiler ya belirsizdir ya da resmî belgeler veya akademik çalışmalar aracılığıyla erişilebilir durumda değildir. Bu nedenle, Türkiye'de devlet denetiminde aktif faaliyet gösteren genelevlerin tam olarak nerede olduğu sorusuna yanıt bulmak için yerel gazete ve blog sayfaları çalışmanın ilerleyebilmesi noktasında sınırlı iki kaynaktır. Bloglardaki yüzlerce kullanıcı yorumu ve haber sayfaları tek tek taranarak konum ve adres bilgisi verileri ayrıştırılmış ve kategorize edilmiştir. Türkiye'deki her şehir için ayrı ayrı bu bilgi arkeolojisi işlemi tekrar edilmiş ve aktif olarak çalışan genelev bulunan kentler ile kapatılan genelevlerin bulunduğu kentler yerel gazete haberlerinden tespit edilmiştir. Yapılan bu bilgi arkeolojisi çalışmasının başlangıç noktasını oluşturmakla birlikte devamlılığını mümkün kılmıştır. Blog ve haber sayfalarındaki adres tarifleri Google Earth üzerinden mekânsal eşleştirmeler yapılarak tespit edilmiş ve haritalanmıştır. Bu araştırma sonucunda, Türkiye'de bulunan 37 adet yasal genelevden 20 tanesinin 2000'li yıllardan itibaren yerel yönetimler tarafından yıkılmış, kapatılmış veya yerinden edilmiş olduğu tespit edilmiştir. Ayrıca, Türkiye'nin çeşitli illerinde faaliyette olan 10 genelevin güncel konumları belirlenebilmiştir. Bu genelevlerin kent makro-formundaki yeri haritalandırdıktan sonra konumsal (merkez, iç çeper ve iç çeper) ve mekânsal (kapalı sokak, anklav, kamp) özellikleri tipolojik olarak kategorize edilmiştir.

İkinci aşamada, Adana Genelevi odak çalışma alanı seçilerek 'sosyo-morfolojik' bir araştırma süreci yürütülmüştür. Adana Genelevinin yer değişim süreçlerinin sonucunda dönüştürülen ölçekler-arası mekânsal dinamikler yer seçimi, alansallaşma biçimleri, erişilebilirlik ve bütünleşme düzeyleri, arazi kullanım örüntüleri, görünürlük, tipo-morfolojik özellikler ve sınır koşulları açısından analiz edilmiştir. Bu çerçevede üst ölçek analizlerde, genelevin kentle kurduğu yapısal ilişkilerin ortaya çıkarılması amacıyla mekân dizim (space syntax) yöntemi (Hillier & Hanson, 1988) benimsenmiştir. Yapılan analizler, toplumsal dışlanma ve yalıtılma (izolasyon) problemlerinin genelevlerin yer edinme süreçlerine olan etkilerine, yapı çevre ile kurdukları ilişkilere, alansallaşma dinamiklerine ve var olabilmek için geliştirdiği fiziksel taktiklere yönelik bilgileri açığa çıkarmıştır. Genelevin tipo-morfolojik ve alana özgü nitelikleri ile sınır koşullarını ortaya çıkarmak amacıyla alan araştırmasındaki bulgular üç boyutlu modellenerek mikro ölçekli saptamalar ortaya konulmaktadır.

### 4. Bulgular

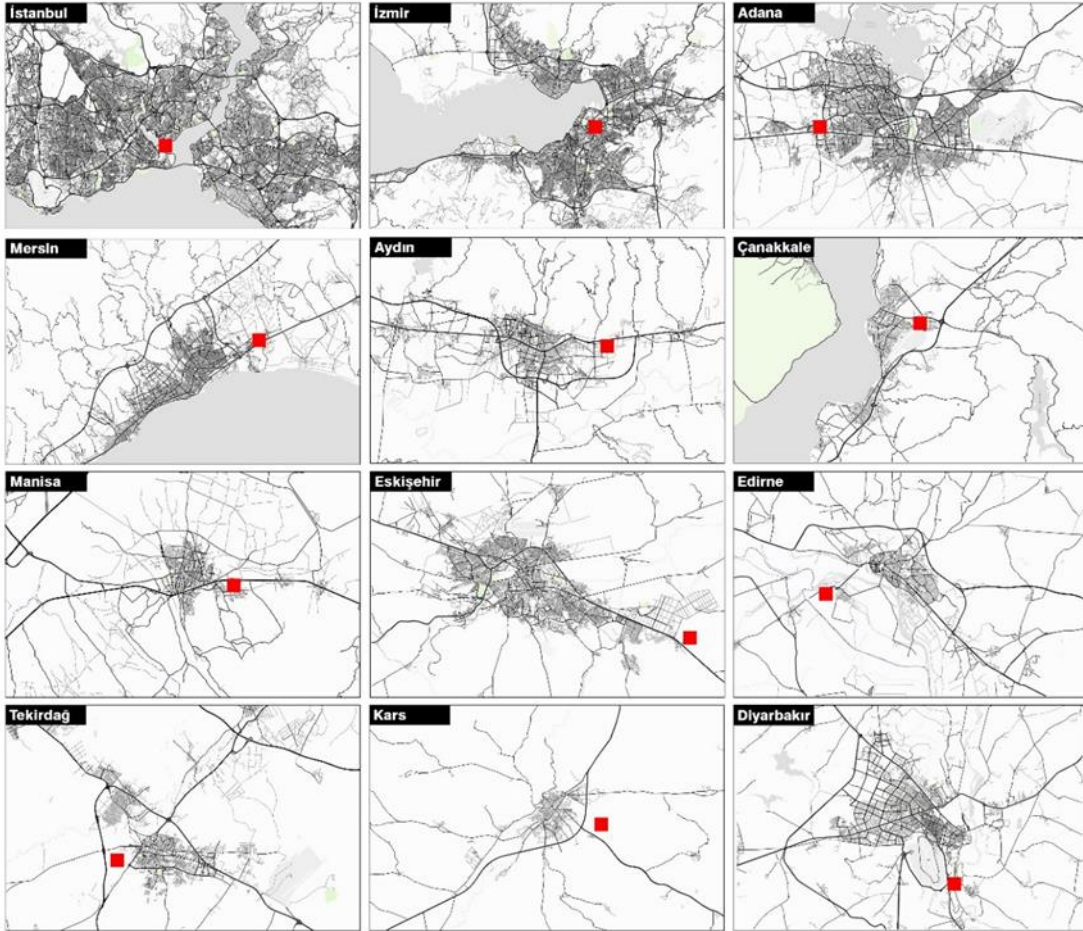
#### 4.1. Türkiye'deki Genelevlerin Haritalanması

Türkiye'de genelevler, Abdülhamid döneminden beri çıkarılmış bir tüzük ile yasal birtakım kodlara tabii olmak şartı ile yasallaştırılmıştır (Özbek, 2010, p. 555) ve devlet tarafından düzenli



denetimlerin sağlandığı belirlenmiş bölgeler veya hanelerde işletilmektedir (Resmi Gazete, 1961). Cumhuriyetle birlikte aynı tüzükte yer alan düzenlemelerle genelevler varlıklarını korumuştur. Türkiye'de fuhuş, toplumun dini inançları ve ahlaki normlar nedeniyle hassas bir konu olsa da 1990'lardan önce genelev açmak, yerel seçimlerde adayların siyasi bir vaat olarak kullandığı bir hizmet olarak görülmektedir. Ancak özellikle 1990'lı yıllardan itibaren genelevlerin kapatılması veya taşınması gibi konularda tartışmalar ve operasyonlar başlamışsa da 2000'li yıllarda genelevlere yönelik bir 'cadı avı' süreci yerel yönetimler üzerinden şiddetlenmiştir. Türkiye'nin farklı kentlerindeki genelevlere yönelik yıkıcı sosyo-politik söylem ve uygulamalarda dramatik artışlar yaşanmıştır. Türkiye'de genelevler, hâkim siyasi perspektifin ürettiği motivasyonlarla yıkım, kapatma veya yerinden etme operasyonlarına tabi tutulmaktadır. Bu yasaklama operasyonları sonucunda aktif olarak çalışan 37 genelevden 21'i ya kapatılmış ya da yıkılmıştır. Aktif olarak çalışan genelevlerin bazıları (Adana, Eskişehir, Hatay) kent çeperlerine taşınmıştır. Covid-19 salgınının ardından ülkedeki devlet denetimindeki tüm genelevler süresiz olarak kapatıldı.

Araştırma kapsamında ilk olarak Türkiye'de Covid-19 salgını öncesinde aktif olarak faaliyet gösteren 12 genelevin buldukları kentlerin makro-formundaki yerleri tespit edilerek kent bütünü ölçeğinde haritalandırılmıştır. (Şekil 1) Bu üst ölçek haritalama sonucunda İstanbul Karaköy'de bulunan Zürafa Sokak Genelevi ve İzmir Tepecik Genelevinin merkezi konumunda yer aldığı, diğer bütün genelevlerin kentlerin dış çeperinde konumlandıkları görülmektedir. Çalışmanın yapıldığı sırada aktif olan Zürafa Sokağın 2022 yılında yıkılması ile (Cumhuriyet Gazetesi, 2022), kent merkezinde kapalı sokak olarak örgütlenmiş genelev örneği kalmamıştır (Şekil 1).



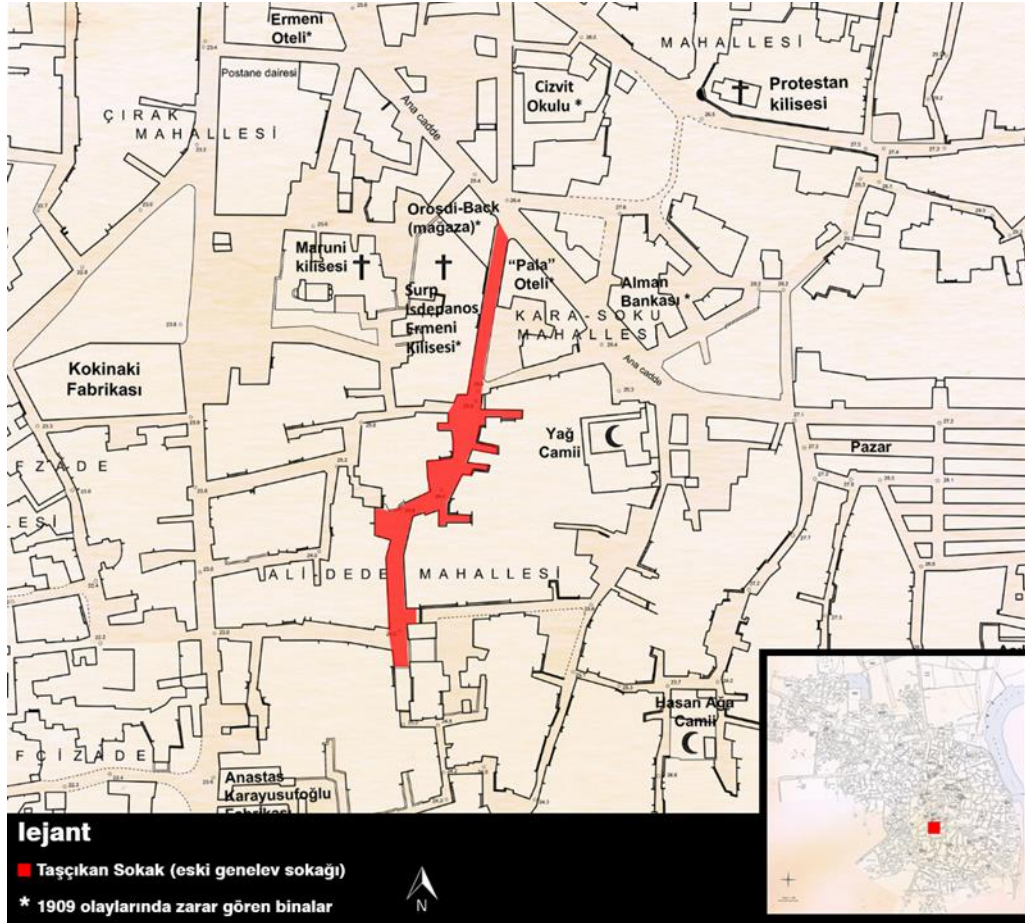
Şekil 1 Türkiye'deki genelevlerin buldukları kent makro-formundaki konumları



Bu bağlamda Adana Genelevi kent merkezindeki konumundan çepere taşınması nedeniyle değişen sosyo-mekansal dinamiklerin incelenmesi açısından özgün bir konuma sahiptir. Genelevin merkezdeki mekânsal özellikleri ve kentle kurduğu ilişki biçimleri; kentin çeperinde de oluşturdukları yeni alansallaşma dinamikleri ve yerinden edilme sürecinin sosyo-politik boyutları bu bölümde incelenecektir.

#### 4.2. Eski Adana Genelevine Tarihsel Bir Bakış

Eski Adana Genelevi tarihi kent merkezinde Alidede ve Kasasoku Mahallelerinin kesişiminde yer almaktaydı (Şekil 2). Karasoku Mahallesi yoğun Ermeni nüfusuna sahip olan, Ermenilere ait konut, dükkân, kilise, okul gibi kullanımların bulunduğu bir mahalledir (Saban, 2017, p. 108). Ancak 1909 yılında Adana'da yaşanan Ermeni olayları sonrasında bu mahalledeki binaları bir kısmı yıkılmış ve nüfusun büyük bir kısmı göç etmek zorunda kalmıştır (Börekçi, 1999, p. 118). Öyle ki Karasoku Mahallesi 1909 olayları sonrasında en çok fiziksel zarara uğrayan mahallelerden biri olmuştur (Saban, 2017, p. 119). Ermeni gazeteci Hrant Dink'e göre göçten sonra terk edilmiş olan birçok Ermeni evi, sonrasında genelev olarak yeniden işlevlendirilmiştir (Dink, 2018, s. 68). Ancak eski genelevin ne zaman faaliyete geçtiğine dair kesin bir kayıt bulunmamaktadır. Bu çalışma kapsamında görüşülen yerel gazeteciye göre, fuhuş bu semtte Geç Osmanlı döneminde görülmeye başlanmıştır. 1940'lı yıllarda devlet denetimsiz fuhuş yapanları toplayarak Taşçıkan Sokaktaki evlere yerleştirmiş ve özel bir fuhuş bölgesi oluşturmuştur (Şekil 2). Sokak girişine polis yerleştirilerek mekânda denetim ve gözetim sağlanmıştır (T. Talaş, kişisel görüşme, 2021).



Şekil 2 1918 tarihli Alman Ordusu Haritasında (Rustom, 2021) Adana Genelevi'nin konumu: Genelev henüz faaliyette değil (Kaynak: Harita yazar tarafından yeniden üretilmiştir.)



Genelev, Taşçıkan Sokak isimli çıkmaz sokak boyunca organize olmuştur. Genelev sokağı tüzüğe uygun olacak şekilde polis kontrolünde yıllarca hizmet vermiştir. Denetimli bir erişim sağlaması nedeniyle genelev yasal gereklilikleri karşılama da etrafındaki bazı programlara yakınlığından ötürü yerleşik kültürel kabuller açısından problemlili bir konumdadır. Genelev, Yağ Camii gibi kentin önemli bir dini yapısına bitişik olarak konumlanmakta ve başka dini ve eğitim yapılarına da çok yakındır. Yağ Camii kentin önemli dini sembollerinden biri olmasının yanında kentlinin çokça kullandığı bir kamusal çekim noktasıdır. Yoğun kamu kullanımı genelevi oldukça görünür kılar. Bu durum Türkiye'deki genelevlerin yasal olarak uyması gereken mekânsal kodlara aykırı olsa da Adana Genelevi yıllarca bu konumda varlığını sürdürebilmiştir. Ayrıca yerel kaynakların aktardığına göre, halk tarafından konumuna yönelik bir itiraz veya şikâyet bulunmamaktadır.



**Şekil 3** Yerel gazetelerde yer alan genelevin taşınma planlarına ilişkin basın kupürleri (1), kapatılma haberi (2) ve genelevin yıkım haberi -dönemin belediye başkanının ifadesiyle- (3) (Yeni Adana Gazetesi, 1986; 1989)

Ancak 1984 yılında göreve gelen yerel yönetim, genelevin kent merkezindeki varlığından rahatsızdır. 1986 yılında belediye başkanı Aytaç Durak seçim vaatlerinden biri olan genelevin şehir dışına taşınacağı kararını “bu çirkinliğe son verileceğini” ifade ederek resmi olarak duyurur (Şekil 3). Yerel yönetim, genelevin okul ve dini yapılara yakınlığını gerekçe göstererek bu yeni yer seçimi kararını gerekçelendirmektedir. Belediye, genelev için kentin batı çeperinde bulunan Yeşiloba Mahallesi’nde ayrılan 38.600 metrekarelik araziye yeni binanın yapılmasını planlar (Yeni Adana Gazetesi, 1986). S.S. Sosyalevler Konut Yapı Kooperatifi tarafından yapılan yeni genelev binasının 1989 yılında tamamlanmasıyla, tarihi kent merkezindeki eski genelev önce kapatılır sonra tamamen yıktırılır (Yeni Adana Gazetesi, 1989). Genelev sahipleri ve çalışanları kent dışına taşınmak istemesi de yıkımın ardından mecburi bir yerinden edilme ile karşı karşıya kalmıştır. Belediye başkanı, yıkımı “Adana’nın merkezi bir pislikten kurtulması” olarak tanımlar (Yeni Adana Gazetesi, 1989). Genelevin yer değiştirme süreci, bir çeşit nefret söylemi ile pekiştirilmiş bir ‘temizleme pratiği’ olarak gerçekleşmiştir (Şekil 3).



Şekil 4 Eski (A) ve mevcut genelevin (B) yerlerini gösteren Adana kenti uydu fotoğrafı (Kaynak: Google Earth, 2022)

Adana Genelevi, tarihi kent merkezinden, şehrin batı çeperine taşınmıştır. (Şekil 4) Genelevin yeni yeri, halkla görsel ve fiziksel etkileşimi engellemek için uygun bir yer arayışında olan yerel otorite tarafından özel olarak belirlenmiştir. Genelevin taşınmasında Yağ Camii cemaatinin talebi ve belediye başkanının siyasi motivasyonu etkili olmuştur. Sosyal Evler, Adana'nın çeperinde yer almakta olup, taşındığı dönem yakın çevresinde herhangi bir yapılaşma bulunmamaktadır. Güneyinde suç olayları ile bilinen bir gecekondu mahallesi bulunmaktadır (Talaş, 2021). (Şekil 4)

Adana genelevinin çepere taşınması ile hangi kentsel fonksiyonlara yakın olabileceği konusu, karar vericilerce tasarlanmış sınırlı bir politik bağlamda belirlenmiştir. Genelevin kent merkezindeki konumundan kaynaklanan programatik çeşitlilik yerinden edilme süreci ile birlikte kaybolur. Çok fonksiyonlu bir bağlamdan, fonksiyonel çeşitliliğin sınırlı olduğu bir mekansal bağlama geçiş söz konusudur. Bu geçiş, genelevin bulunduğu bölgeden geçme potansiyeli olan insan sayısına doğrudan etki eder. Eski Adana genelevi bitişiğindeki Yağ Camiine gelen kullanıcıların da kentsel belleğinin bir parçası olabilirken, çeperde karşılaşma imkânı düşer. Genelevin şu anki konumunda endüstriyel kullanımların yoğunlukta olduğu görülmektedir.



Şekil 5 1/5000 Adana Nazım İmar Planı'nda resmi olarak 'okul bölgesi' olarak belirlenmiş mevcut genelevin bulunduğu alan (Kaynak: Seyhan Belediyesi Emlak ve İstimlak Müdürlüğü Arşivi, 2013)





1989 yılında yerel yönetim tarafından yürütülen taşınma işlemine karşın, genelevin bulunduğu parsel, Adana'nın mevcut 1/5000 Nazım İmar Planı'nda 'okul bölgesi' olarak belirlenmiştir (Seyhan Belediyesi Emlak ve İstimlak Müdürlüğü Arşivi, 2013). (Şekil 5) Bu durum, mekânsal planlamanın Türkiye'deki genelevlerin varlığını ne kadar göz ardı ettiğini göstermektedir.

#### 4.3. Kent ve Genelev Arasındaki Değişen İlişkinin Mekânsal Analizi

Yukarıdaki tartışmalardan da açıkça görüldüğü gibi, Türkiye'de ve dünyada genelevlere yönelik sosyopolitik tutum, son derece yıkıcı müdahalelere ve dışlayıcı uygulamalara açmıştır. Modern seks işçiliği mekanlarının varlığına yönelik bu kolektif tehdit ve damgalama çabaları, genelevlerin kentle nasıl ilişki kurduğunu ve mekânsal üretim biçimlerini etkilemektedir. Bu noktada çalışma, konuya yönelik çok-ölçekli mekânsal çözümlemenin bulgularını, Adana Genelevi'nin geçirdiği süreç sonucunda ortaya çıkan değişen ilişkiler üzerinden sunmaktadır. Çalışma kapsamında yapılan makro ölçekli değerlendirme ve mekân dizim çözümlemesi, genelevin kent dokusundaki konumsal kaymasının sonuçlarının belirlenmesi açısından önceliklidir.



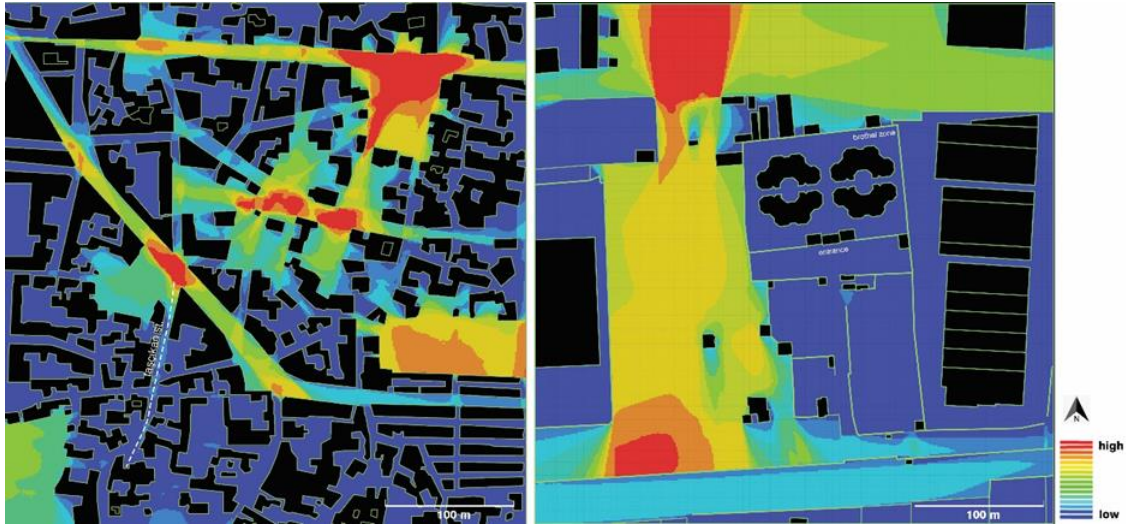
Şekil 6 Adana Genelevi'nin eski (A) ve mevcut (B) konumunda eksensel bütünleşme haritaları

Adana Genelevi'nin kent merkezinden çepere taşınması, geneleve erişim biçimlerini, görünürlük koşullarını ve tüm mekânsal sistem içindeki bütünleşme düzeyini doğrudan etkiler. Genelevin yerinden edilmesi sonucu değişen yerel ve global bütünleşme düzeyini tespit edebilmek için mekân



dizim yöntemiyle, çalışma alanının bağlamsal verileri kullanılarak, sentaktik analizler yapılmıştır. (Şekil 6) Global bütünleşme haritasında alanın tüm sistemle kurduğu bütünleşme (veya ayrışma) değerleri görselleştirilmiştir (Al-Sayed vd., 2014, s. 95). Adana Genelevi'nin iki farklı konumu için yarıçap (Rn) değeri kullanılarak global bütünleşme haritaları üretilmiştir. (Şekil 6, üst) Buna göre, Adana-Mersin karayolu (D-400) bu çerçevede en yüksek düzeyde global bütünleşme değerine sahip eksenidir. Adana Genelevi değişime uğrayan mevcut konumuyla global bütünleşme değeri yüksek olan, araç hareketliliği öncelenmiş bir kentsel konuma taşınmış olduğu görülmektedir.

Yerel ölçekteki potansiyel yaya hareketini ortaya çıkarmak amacıyla, aksel yapı verileri kullanılarak, yerel bütünleşme (R3) haritaları oluşturulmuştur. (Şekil.6, alt) Yerel entegrasyon ölçümleri, yaya hareketi, canlılık ve karşılaşma potansiyeli gibi mahalle seviyesindeki etkileşimleri gösterir (Hillier & Vaughan, 2007, s. 211). Genelevin mevcut konumunda, yerel bütünleşme değerlerinde ciddi bir düşüş görülmektedir. Yaya erişim koşulları ve yerel ölçekteki yönelimli hareket potansiyelinin, genelevin mevcut çeper konumunda düşüşü, planlanan politikalarla, sonucun paralellliğini ortaya koyar. Değişen mekân dizimsel ilişkilerin sonuçları, genelevi halkın çoğunluğunun gözünden uzak tutmayı ve yakın çevresindeki her türlü kendiliğinden gündelik insan etkileşimini engellemeyi amaçlayan yer değiştirme süreçlerinin arkasındaki motivasyonlarla ilişkilendirilebilir. Yer değiştirme süreçleri sonucunda genelevin bütünleşme seviyesi değiştirilmiş ve dolayısıyla alana erişilebilirlik düzeyi dönüştürülmüştür. Yaya erişimi kontrol edilerek toplumun belli bir kesimiyle karşılaşma olasılığı filtrelenmiştir.



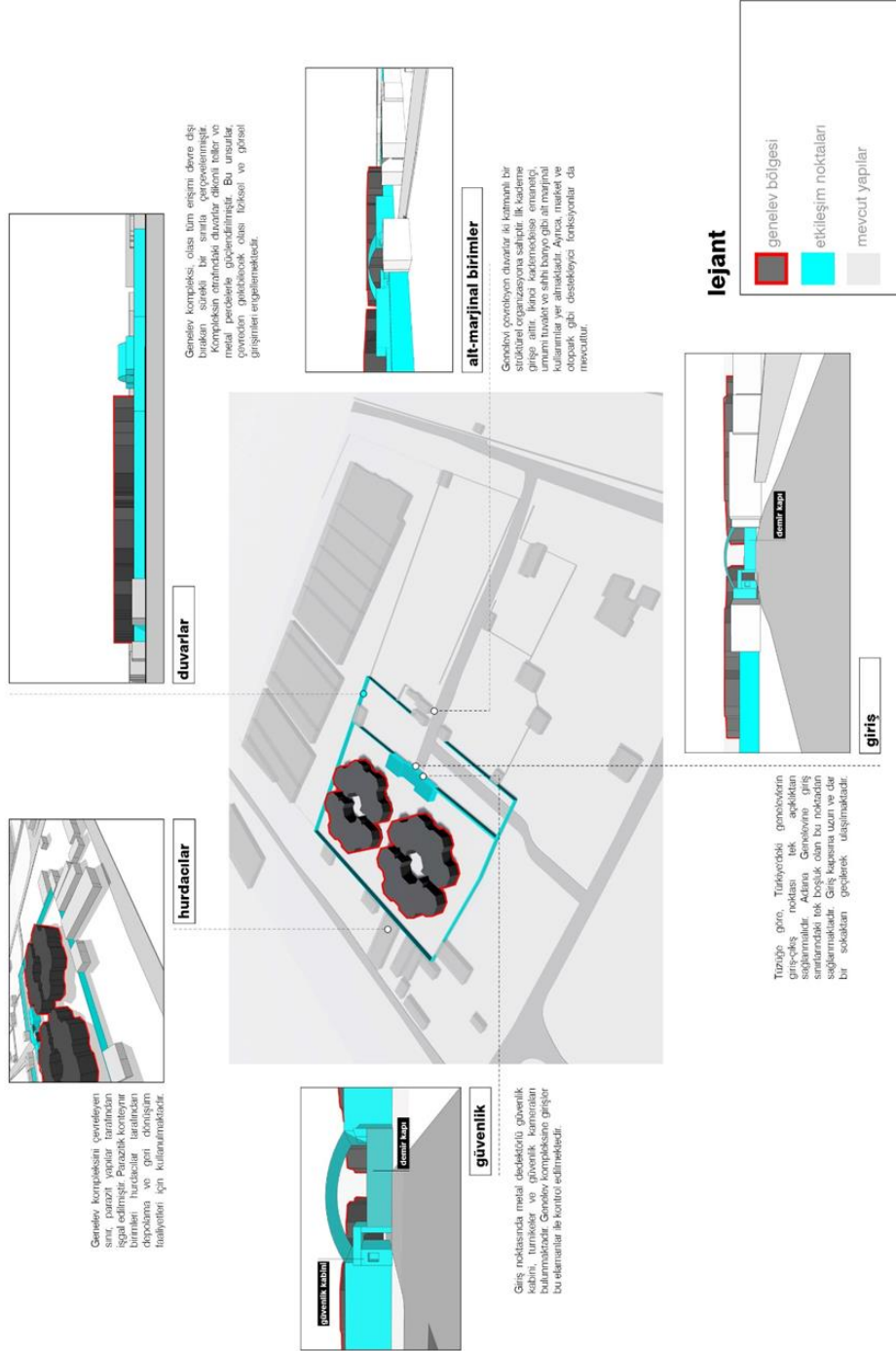
Şekil 7 Eski genelevin (sol) ve mevcut genelevin (sağ) içinde yer aldığı kentsel dokuya yönelik VGA analizi

Görünürlük Grafiği Analizi (Visibility graph analysis- VGA), genelevin bulunduğu iki ayrı lokasyondaki yapı çevresinin (Turner ve diğerleri, 2001) görünürlük konfigürasyonunu ortaya çıkarmak için yapılmıştır. Derişik bir kent dokusunda yer alan eski genelevin etrafında örgütlendiği Taşçıkan Sokak'taki yapıların görünürlük değerleri düşük olsa da sokak girişinin görünebilirlik seviyesi yüksek bir nokta olduğu görülmektedir. (Şekil 7, sol) Adana Genelevi'nin mevcut bağlamında yapılan ikinci analiz, genelev bölgesinde sıkı bir şekilde kontrol edilen fiziksel erişimin yanı sıra görsel erişimin de engellendiğini göstermektedir. Genelev, oldukça kapalı bir yapı çevre görsel ve fiziksel erişimi kontrol etmek amacıyla yerleştirilen duvar, çit ve dikenli tel gibi elemanlar nedeniyle düşük görünürlük değerlerine sahiptir. (Şekil 7, sağ)





Adana Genelevi, iki adet avlulu altıgen yapı biriminden oluşan, duvarlarla sınırlandırılmış, giriş-çıkışın kontrollü olduğu bir bölgedir ve tipolojik olarak kamp benzeri bir konfigürasyona sahiptir. Sınırların netliği, içeri ve dışarı arasındaki ayrımı vurgulayarak net tanımlanmış bir bölge oluşturur. Bu tanımlı ayırım hem dışarıyı içeriden ayıran hem de içeriği dışarıdan koruyacak şekilde iki yönde çalışır. Duvarlara eklenen çitler ve dikenli teller gibi fiziksel unsurlarla, genelevin fiziksel ve görsel erişilebilirliği kısıtlanmıştır. Genelev alanı, dışarıdayken elde edilmesi yasa dışı olan bir özgürlük biçimi sağlayan iç dinamikleri ile özelleşmiş bir özerk bölgedir. (Şekil 9)



Şekil 9 Adana Genelevi sınır koşullarını oluşturan öğeler



Genelev alanını çevreleyen duvarlar çift kademeli bir konfigürasyona sahiptir. İlk kademede kullanıcılar girişe hazırlayıcı işlevlerle karşılaşılırken, ikinci kademede ana giriş kapısı ve güvenlik bulunmaktadır. Geneleve girişler güvenlik görevlileri, demir kapılar, turnikeler, metal dedektörü ve güvenlik kameraları desteği ile kontrol edilmektedir. (Şekil 9 ve Şekil 10)



Şekil 10 Adana Genelevi giriş kapısı ve yakın çevresi (Kaynak: Kişisel belgelem, 2020)

Genelevin alansallaşma dinamikleri ve sınır koşullarına ek olarak, buldukları bölgelerin yakın çevresinde tekrarlanan alt-marjinal programlara rastlanmıştır. Emanetçi, sıhhi duş ve sıhhi tuvalet gibi yarı marjinal fonksiyonlar, genelevlerin girişlerine yakın bir şekilde konumlanarak, genelevlerin ticari işlevsel sürdürülebilirliğini destekleyici rol üstlenirler. (Şekil 10) Bu fonksiyonların bölgede yer alması, genelevlere erişim için uyulması gereken prosedürel davranış kuralları ve hijyen kaygıları ile ilgilidir. Örneğin, Türkiye'deki yasal çerçeveye göre, genelev kullanıcılarının kimlik ve nakit dışında herhangi bir eşya ile genelev alanına girmelerine izin verilmemektedir. Emanetçiler genelev ziyaretçilerinin içeri girebilmek için eşyalarını (cep telefonu, anahtar, keskin cisim, çakmak gibi) bırakmaları için yardımcı tesislerdir. Umumi tuvaletler ve sıhhi duş, ziyaretçilerin hijyenik ihtiyaçlarını karşılamaktadır. Ayrıca sıhhi duşlar, abdest alma ritüelinin sağlanmasına yönelik hizmet verir. Sonuç olarak, operasyonel sürekliliğin sağlanması için genelevin yakın çevresinde alt-marjinal mekanlardan oluşan programatik bütünlük vardır.

Ayrıca, genelevlerin etrafında harabe, terk edilmiş veya fiziki durumu kötü yapılarla da karşılaşmaktadır (örn. İstanbul, İzmir, Adana genelevleri). Adana Genelevi etrafında bu harabe yapıların barınma amaçlı işgal edildiği görülmüştür. Genelevin sınırını oluşturan duvara duvarlarına yapışık konteynirlerle parazitik yapılaşma mevcuttur. Bu alan hurdacılar tarafından depolama ve geri dönüşüm faaliyetlerini gerçekleştirmek üzere işgal edilmiştir.

## 5. Sonuç

Şehir planlama yazınında kendine yer bulamayan ve ihmal edilmiş bir konu olan genelevler ve kent ilişkisi kentin kamusal hijyen koşulları, sosyo-kültürel alt yapısı ve kent hakkı gibi çok geniş



bağlamda sorgulanması gereken bir sorunsaldır. Bu bağlamda çalışma, devlet eliyle görmezden gelinen bu 'öteki' mekanların akademik olarak gün yüzüne çıkarılmasında aracı olmuş ve kent, devlet, toplum ve marjinal arasındaki ilişkiler zincirinde mekânın yeri ve mekânsal üretim biçimlerinin anlaşılması noktasında yeni sorgulamaların önünü açmayı amaçlamaktadır. Bu kapsamda çalışma, yeni araştırmalar ışığında irdelenmesi gereken üç temel soruyu ortaya koymaktadır: Türkiye'deki genelevlerin genel durumu dünyadaki diğer örnekler üzerinden nasıl tekrar değerlendirilebilir? Cinsiyet eşitsizliği, sosyal eşitsizlik ve kent hakkı sorunları üzerinden genelevlerin durumu nasıl ele alınabilir? Genelevlere ve genelev çalışanlarına uygulanan politikalarda mekânın yeri nedir?

Genelevlerin maruz kaldığı sosyal ve politik dışlama ve etiketleme süreçleri Türkiye'ye özgü değildir. Bu toplumsal ötekileştirmenin yol açtığı sosyal eşitsizlik ve kent hakkı problemleri ise dünyadaki diğer örneklerle paralellik göstermektedir. Genelevlerin diğer marjinalleştirilmiş aktörler ve mekanlara da uygulanan yerinden edilme ve hatta yok edilme süreçlerinin günümüzde de devam ettiği görülmektedir. Özellikle kent merkezlerinde genelevler gibi en uçtaki marjinal mekanların kentte kendine yer bulamaması ve tecrit edilmesi kentsel mekânın aitliği sorusunu yeniden gündeme getirmektedir.

Genelevler Türkiye'de fuhuşun meşru mekanları olarak devlet eliyle denetlenen gelmiştir. Diğer demokratik ülkelerde olduğu gibi meşru bir statü kazanması veya bu statüyü kaybetmesine yönelik bir çalışma bulunmamaktadır. Bu noktada genelevlerin yıkım kararları da çoğunlukla toplumun talebinden, genelev çalışanları ve işletmecilerine sormaksızın yerel belediyelerin seçim propagandalarına malzeme edilerek alınmakta ve uygulanmaktadır. Genelevde çalışan seks işçilerinin durumlarına yönelik resmi bir çalışma veya istatistik kamuoyu ile paylaşılmamaktadır. Türkiye'deki genelevlere yönelik bu bilinçli sessizlik ve ihmal, genelevlere dışarıdan erişimi engellemesinin yanı sıra içeridekileri de zorunlu bir sessizliğe mahkûm etmektedir. Türkiye'de genelevlere yönelik modellerin genelevlerin koşulları, genelev çalışanlarının talepleri, genelev dışına yayılan kayıtsız fuhuşun etkileri ve toplumun beklentileri gibi çok katmanlı başlıklar üzerine çalışılarak ve farklı aktörler bu sürece dahil edilerek tekrar oluşturulmalıdır.

Türkiye'de genelevlere yönelik açık bir sansür uygulaması vardır. Genelevlere uygulanan bu sansür sadece sessizleştirme operasyonları üzerinden değerlendirilmemelidir. Bu araştırma sonucunda genelevlere yönelik mekânsal sansür biçimleri de ortaya çıkarılmıştır. Çok ölçekli mekânsal sansürün bir biçimi genelevleri kentte herkes tarafından erişilemeyecek kent marjinlerine yerleştirilmesidir. Bir diğeri ise görsel ve fiziksel erişimin mekânı oluşturan elemanlar üzerinden engellenmesidir. Genelevlerin etrafındaki duvarlar, sınırlar, çitler, teller, metal perdeler dışarıdan her türlü erişimi engellemek üzere yerleştirilmektedir. Bu unsurlar, kontrol etme, dışlama, tecrit etme ve gizlemeye yönelik mekânsal taktiklerin fiziksel araçlarıdır.

Genelevlerin bir ontolojik problemi olan cinsiyet eşitsizliği açık bir patriyarkal düzen üzerinden çok boyutlu bir şekilde karşımıza çıkmaktadır. İlk olarak Türkiye'de genelevlerin sadece kadın bedeninin ticaretinin yasallaştırıldığı ve 18 yaşından büyük erkekler dışında içeri girişi yasaklayan bu prosedürel yapı, feminist ve toplumcu bir bakışla kabul edilemez. Daha da kötüsü genelev çalışanlarının bedenlerinin devletin malı gibi görülmesi ve kadınların gündelik hayata dahil olmalarına izin vermeyen mevcut düzen, genelev çalışanlarını toplumun bir parçası olabilme özgürlüğünden alıkoymaktadır. Devletin kayıt ve kontrol mekanizmaları içine hapsolmuş kadınlar, radikal bir izolasyon uygulaması ile mekanların içerisinde zorunlu bir ihmal ve sansüre maruz



birakılmaktadırlar. Kadınlara yönelik bu meşru erişim engelinin uygulanmasında mekânsal düzenlemelerin bir araç olarak kullanıldığı görülmektedir.

### Kaynaklar

- Al-Sayed, K., Turner, A., Hillier, B., Iida, S., & Penn, A. (2014). *Space Syntax Methodology (4th Editio)*. Bartlett School of Architecture, UCL.
- Ashworth, G. J., White, P. E., & Winchester, H. P. M. (1988). The red-light district in the West European city: A neglected aspect of the urban landscape. *Geoforum*, 19(2), 201–212. [https://doi.org/10.1016/S0016-7185\(88\)80029-0](https://doi.org/10.1016/S0016-7185(88)80029-0)
- Barnett, L., & Casavant, L. (2011). *Prostitution: A Review of Legislation in Selected Countries*. Legal and Social Affairs Division, Parliamentary Information and Research Service, 2011, 1–32.
- Barry, K. (1995). *The Prostitution of Sexuality: The Global Exploitation of Women*. New York University Press.
- Bauman, Z. (2007). *Liquid Times: Living in an Age of Uncertainty*. In Polity Press.
- Bell, S. (1995). *Whore Carnival*. New York: Autonomedia.
- Belli, B. (2020). *Registered Female Prostitution In The Ottoman Empire (1876-1909)* [Middle East Technical University]. <http://clik.dva.gov.au/rehabilitation-library/1-introduction-rehabilitation%0Ahttp://www.scirp.org/journal/doi.aspx?DOI=10.4236/as.2017.81005%0Ahttp://www.scirp.org/journal/PaperDownload.aspx?DOI=10.4236/as.2012.34066%0Ahttp://dx.doi.org/10.1016/j.pbi.201>
- Benoit, C., Smith, M., Jansson, M., Healey, P., & Magnuson, D. (2019). “The Prostitution Problem”: Claims, Evidence, and Policy Outcomes. *Archives of Sexual Behavior*, 48(7), 1905–1923. <https://doi.org/10.1007/s10508-018-1276-6>
- Börekçi, M. Ç. (1999). *Anadolu’da Tanin*. Türk Tarih Kurumu.
- Bryson, V. (2005). *Production and Reproduction*. In G. B. and V. Bryson (Ed.), *Marx and Other Four Letter Words* (pp. 127–142). Pluto Press.
- Carol, A. (1994). *Nudes, prudes, and attitudes : pornography and censorship*. Cheltenham : New Clarion Press.
- Castells, M. (1991). *The Informational city: A new framework for social change*. ohn Wiley & Sons.
- Comte, J. (2014). Decriminalization of Sex Work: Feminist Discourses in Light of Research. *Sexuality and Culture*, 18(1), 196–217. <https://doi.org/10.1007/s12119-013-9174-5>
- Constable, N. (2009). The Commodification of Intimacy: Marriage, Sex, and Reproductive Labor. *Annual Review of Anthropology*, 38, 49–64.
- Cumhuriyet Gazetesi. (2022, Şubat). *Beyoğlu Zürafa sokak'ta yıkım çalışmalarına başlandı*. <https://www.cumhuriyet.com.tr/galeri/beyoglu-zurafa-sokakta-yikim-calismalarina-baslandi-1907048>  
Erişim Tarihi: 02.02.2022
- Dink, H. (2018). *Ermeni Kültür Varlıklarıyla Adana*. In Hrant Dink Vakfı Yayınları: Vol. İstanbul.
- Farley, M. (2004). “Bad for the Body, Bad for the Heart”: Prostitution Harms Women Even if Legalized or Decriminalized. *Violence Against Women*, 10(10), 1087–1125. <https://doi.org/10.1177/1077801204268607>
- Ferguson, S. (2008). Canadian Contributions to Social Reproduction Feminism, Race and Embodied Labor. *Race, Gender & Class*, 15(1), 42–57.
- Grittner, A., & Sitter, K. C. (2020). The Role of Place in the Lives of Sex Workers: A Sociospatial Analysis of Two International Case Studies. *Affilia - Journal of Women and Social Work*, 35(2), 274–293. <https://doi.org/10.1177/0886109919872965>
- Henham, C. S. (2021). The Reduction of Visible Spaces of Sex Work in Europe. *Sexuality Research and Social Policy*, 18(4), 909–919. <https://doi.org/10.1007/s13178-021-00632-4>
- Hillier, B., & Hanson, J. (1988). *The social logic of space*. In The social logic of space. Cambridge University Press. <https://doi.org/10.4324/9780429450174-9>
- Hillier, B., & Vaughan, L. (2007). The spatial syntax of urban segregation The city as one thing. *Progress in Planning*, 67(4), 205–294. [file:///Users/argelia/Documents/-MNU/2?Semestre/CLAUDIA\\_Me?todos de Investigacio?n en las Ciencias Urbanas/Info. BASE\\_ SSX/Proyecto Zotero/Avanzada Syntax/Hillier y Vaughan - 2007 - The spatial syntax of urban segregation.pdf](file:///Users/argelia/Documents/-MNU/2?Semestre/CLAUDIA_Me?todos%20de%20Investigacio?n%20en%20las%20Ciencias%20Urbanas/Info%20BASE_S SX/Proyecto%20Zotero/Avanzada%20Syntax/Hillier%20y%20Vaughan%20-%202007%20-%20The%20spatial%20syntax%20of%20urban%20segregation.pdf)
- Hubbard. (2004). Cleansing the Metropolis: Sex Work and the Politics of Zero Tolerance. *Urban Studies*, 41(9), 1687–1702. <https://doi.org/10.1080/0042098042000243101>



- Hubbard, Phil, & Prior, J. (2013). Out of sight, out of mind? Prostitution policy and the health, well-being and safety of home-based sex workers. *Critical Social Policy*, 33(1), 140–159. <https://doi.org/10.1177/0261018312449807>
- Hubbard, Phil, & Sanders, T. (2003). *Making Space for Sex Work: Female Street Prostitution and the Production of Urban Space*.
- Hubbard, Philip. (2000). *Sex and the City*. Routledge. <https://doi.org/10.4324/9781315204536>
- Jeffreys, S. (1999). Globalizing sexual exploitation: Sex tourism and the traffic in women. *Leisure Studies*, 18(3), 179–196. <https://doi.org/10.1080/026143699374916>
- Kearon, T. (2005). We Have Never Been Liberal -- Bourgeois Identity and the Criminal(ized) Other. *Social Justice*, 32(1), 5–19. <http://search.ebscohost.com/login.aspx?direct=true&db=sih&AN=17059918&site=ehost-live>
- Kotiswaran, P. (2008). *Born unto brothels - Toward a legal ethnography of sex work in an indian red-light area*. *Law and Social Inquiry*, 33(3), 579–629. <https://doi.org/10.1111/j.1747-4469.2008.00116.x>
- Kristeva, J. (1982). *Powers of horror: An essay on abjection*. Columbia University Press.
- Künkel, J. (2017). Gentrification and the flexibilisation of spatial control: Policing sex work in Germany. *Urban Studies*, 54(3), 730–746. <https://doi.org/10.1177/0042098016682427>
- Lefebvre, H. (1991). *The production of space*. Blackwell Publishing. [http://books.google.com/books?hl=en&lr=&id=b9WWAwAAQBAJ&oi=fnd&pg=PA289&dq=Production+of+Space&ots=KUWwuHilyb&sig=daLl6gos-ZtY\\_n666z7JowPPfrU%5Cnhttp://books.google.com/books?hl=en&lr=&id=b9WWAwAAQBAJ&oi=fnd&pg=PA289&dq=The+production+of+space&ots=KUWwuHi](http://books.google.com/books?hl=en&lr=&id=b9WWAwAAQBAJ&oi=fnd&pg=PA289&dq=Production+of+Space&ots=KUWwuHilyb&sig=daLl6gos-ZtY_n666z7JowPPfrU%5Cnhttp://books.google.com/books?hl=en&lr=&id=b9WWAwAAQBAJ&oi=fnd&pg=PA289&dq=The+production+of+space&ots=KUWwuHi)
- Lick, E. G. (2000). Sex positive: Feminism, queer theory, and the politics of transgression. *Feminist Review*, 64(1), 19–45. <https://doi.org/10.1080/014177800338936>
- MacKinnon, C. (1982). Feminism, Marxism, Method, and the State: An Agenda for Theory. *Feminist Theory*, 7(3), 515–544.
- Maginn, P. J. (2011). (De) Sexing the Suburbs: The politics and planning regulation of brothels in Perth/WA. *State of Australian Cities (SOAC) Conference* (Pp. 1-13).
- Mathieson, A., Branam, E., & Noble, A. (2016). Prostitution Policy: Legalization, Decriminalization and the Nordic Model. *Seattle Journal for Social Justice*, 14(2). <http://digitalcommons.law.seattleu.edu/sjsj%5Cnhttp://digitalcommons.law.seattleu.edu/sjsj/vol14/iss2/10>
- Michaela, L. (2019). *Sex Work and the City: Territorial formations beyond red light districts*. *Atlantis*, 39–43.
- Miriam, K. (2005). Stopping the traffic in women: Power, agency and abolition in feminist debates over sex-trafficking. *Journal of Social Philosophy*, 36(1), 1–17. <https://doi.org/10.1111/j.1467-9833.2005.00254.x>
- Nussbaum. (1998). “Whether From Reason Or Prejudice”: Taking Money For Bodily Services. *The University of Chicago Journal*, 27, 693–723.
- Özbek, M. (2010). The regulation of prostitution in beyoğlu (1875-1915). *Middle Eastern Studies*, 46(4), 555–568. <https://doi.org/10.1080/00263206.2010.492991>
- Park, R. E., & Burgess, E. W. (1925). *The City: suggestions for investigation of human behaviour in the urban environment*. In The University of Chicago Press. The University of Chicago Press. [https://doi.org/10.1016/0191-8869\(86\)90077-2](https://doi.org/10.1016/0191-8869(86)90077-2)
- Pateman, C. (1988). *The Sexual Contract*. Polity Press.
- Phillips, A. (2011). It’s My Body and I’ll Do What I Like With It: Bodies as Objects and Property Linked references are available on JSTOR for this article: It’s My Body and I’ll Do What I Like With It: Bodies as Objects and Property. *Political Theory*, 39(6), 724–748. <https://doi.org/10.1177/009059171>
- Pitcher, J., & Wijers, M. (2014). The impact of different regulatory models on the labour conditions, safety, and welfare of indoor based sex workers. *Criminology and Criminal Justice*, 14(5), 549–564.
- Prior, J., Crofts, P., & Hubbard, P. (2013). Planning, law, and sexuality: Hiding immorality in plain view. *Geographical Research*, 51(4), 354–363. <https://doi.org/10.1111/1745-5871.12033>
- Queen, C. (1997). *Real Live Nude Girl: Chronicles of Sex Positive Culture*. Cleis Press.
- Raymond, J. G. (2004). Ten reasons for not legalizing prostitution and a legal response to the demand for prostitution. *Journal of Trauma Practice*, 2(3–4), 315–332. [https://doi.org/10.1300/J189v02n03\\_17](https://doi.org/10.1300/J189v02n03_17)
- Resmi Gazete (1961, Nisan) *Genel Kadınlar ve Genelevlerin Tabi Olacakları Hükümler Ve Fuhuş Yüzünden Bulaşan Zührevi Hastalıklarla Mücadele Tüzüğü*. TC. Cumhurbaşkanlığı Mevzuat Bilgi Sistemi.





- <https://www.mevzuat.gov.tr/mevzuat?MevzuatNo=5984&MevzuatTur=2&MevzuatTertip=4> Erişim tarihi: 29.03.2021
- Rubin, G. (1984). *Thinking Sex: Notes for a Radical Theory of the Politics of Sexuality*. In C. S. Vance (Ed.), *Pleasure and Danger: Exploring Female Sexuality* (Routledge, pp. 267–319).
- Rustom, J. (2021, November 30). *Houshamadyan. A German Army Map of Adana in 1918*. <https://www.houshamadyan.org/mapottomanempire/vilayet-of-adana/adana.html>
- Saban, D. F. (2017). *Geleneksel Adana: Mahallelerü Sokaklar*, Binalr-1. Akademisyen Kitabevi.
- Sibley, D. (1998). *Geographies of exclusion: Society and difference in the west*. Routledge.
- Turner, A., Doxa, M., O’Sullivan, D., & Penn, A. (2001). From isovists to visibility graphs: A methodology for the analysis of architectural space. *Environment and Planning B: Planning and Design*, 28(1), 103–121. <https://doi.org/10.1068/b2684>
- Van Der Veen, M. (2001). Rethinking commodification and prostitution: An effort at peacemaking in the battles over prostitution. *Rethinking Marxism*, 13(2), 30–51. <https://doi.org/10.1080/089356901101241686>
- Vaughan, L., Clark, D. L. C., & Sahbaz, O. (2005). *Space and Exclusion: The relationship between physical segregation, economic marginalisation and poverty in the city*. 5th International Space Syntax Symposium, 11. [http://spacesyntax.tudelft.nl/media/Long papers I/lauravaughanea.pdf%0Ahttp://discovery.ucl.ac.uk/id/eprint/675](http://spacesyntax.tudelft.nl/media/Long%20papers%20I/lauravaughanea.pdf%0Ahttp://discovery.ucl.ac.uk/id/eprint/675)
- Weitzer, R. (2015). Researching Prostitution and Sex Trafficking Comparatively. *Sexuality Research and Social Policy*, 12(2), 81–91. <https://doi.org/10.1007/s13178-014-0168-3>
- Weitzer, R. (2018). *Red-light districts in three Belgian cities*. Routledge International Handbook of Sex Industry Research, 122–137. <https://doi.org/10.4324/9781351133913-12>
- Yeni Adana Gazetesi. *Çukurova Üniversitesi Kütüphanesi*. <https://library.cu.edu.tr/yeniadana> Erişim Tarihi: 02.02.2022
- Zengin, A. (2007). *Sexual margins: A study on an ethnography of “the state” and women sex workers in İstanbul*. Boğaziçi University.
- Zengin, A. (2011). *İktidarın Mahremiyeti: İstanbul’da hayat kadınları seks işçiliği ve şiddet*. In Metis Yayınları.