



Çocukların Mahallelerinde Vakit Geçirdikleri Alanların Özelliklerinin Mutluluklarına Etkisi: Ankara'da Mahalle ve Cinsiyete Dayalı Karşılaştırmalı Bir Araştırma

Göksun Yıldırım¹, Neşe Aydın², Yücel Can Severcan³

Özet

Kentsel planlama ve tasarım yazınında yetişkinlerin mutluluğu ve yapı çevre ilişkisini inceleyen çok sayıda çalışma bulunmasına rağmen sınırlı sayıda araştırma bu ilişkiyi çocuklar kapsamında inceler. Bu çalışma, (1) kent formu özellikleri bağlamında farklı nitelikteki mahallelerde yaşayan çocukların mutluluk seviyelerinin ne derecede farklılaştığı ve (2) çocukların mahallelerinde vakit geçirdikleri yerlerin mutluluk düzeylerini belirlemede ne derecede etkili olduğunu cinsiyet değişkenini gözetererek anlamayı amaçlamaktadır. Bu yazı, Ankara'da farklı kent formu özelliklerine sahip biri şehir içinden ve diğeri kent çeperinden olmak üzere iki mahalleden elde edilen veri sonuçlarına dayanmaktadır. Seçilen mahallelerin sokak bağlantısalılığı, bina yoğunluğu, arazi kullanım çeşitliliği ve yeşil alan oranları CBS kullanılarak analiz edilmiştir. Ardından bu mahallelerde bulunan devlete bağlı ilköğretim okullarına giden toplam 150 adet 9-10 yaş aralığındaki çocukla katılımcı bir haritalama etkinliği yürütülmüştür. Etkinlik kapsamında çocuklardan, mahallelerine ait uydu görüntüsünü içeren haritalar üzerinde mutlu ve mutsuz hissettikleri yerleri işaretlemeleri ve tartışmaları istenmiştir. Etkinliğin sonunda, çocuklarla mutluluk düzeyleri ve cinsiyetleriyle ilgili sorular içeren bir anket uygulanmıştır. Çalışma sonuçları, seçilen mahallelerin kent formu özellikleri bağlamında birbirlerinden çok farklı özelliklerde olmalarına rağmen bu mahallelerde yaşayan çocukların mutluluk seviyelerinin belirgin şekilde birbirlerinden farklı olmadığını göstermektedir ($p>0.05$). Cinsiyetin ve mahallede vakit geçirilen alanların türünün ise çocukların mutluluk düzeyini etkilediği sonucuna ulaşılmıştır. Çalışma, kentsel tasarımcılara çocukların mutluluğunu teşvik eden mekanlar yaratmada rehberlik etmeyi amaçlamaktadır.

Anahtar Kelimeler: Cinsiyet, Çocuk, Haritalama çalışması, Mahalle yerleri, Mutluluk

1. Giriş

Kent kavramının kökeni uzun yıllar öncesine dayanmakla beraber, günümüzde kentler, sosyal, fiziksel ve doğal yapıyı içinde barındıran yerleşim alanları olarak tanımlanabilmektedir. Kent morfolojisi, bir yerleşimin biçimi ve yapısıyla ilgilenen çalışmaların bir dalıdır (Kristjánsdóttir, 2007). Kentler tarih boyunca büyümeye, değişmeye ve göç almaya devam etmiştir. Dünya nüfusunun önemli bir bölümü kentsel alanlarda yaşamaktadır. Paralel bir şekilde, Türkiye İstatistik Kurumu'nun 2020 yılında yayınladığı bir rapora göre, Türkiye'de nüfusun %93'ü il ve ilçe merkezlerinde yaşarken, sadece %7'si küçük kasaba ve köylerde yaşamaktadır (TÜİK, 2021). Hızla artan nüfusa ve insan ihtiyaçlarına, kentlerin ne ölçüde cevap verdiği konusu ise oldukça önemlidir. Kent yaşamı iş, sağlık ve eğitim gibi ihtiyaçları karşılamada avantajlar içerse de kirlilik, trafik ve suç gibi birçok problemi de beraberinde getirmektedir. Yaşanılan çevre, insanları hem fiziksel hem de psikolojik olarak etkilemektedir. Kentler büyüdükçe, insanların mutluluğu bu durumdan olumsuz etkilenebilmektedir. ABD'de yapılan bir araştırmaya göre, yüksek yoğunluklu kentsel alanlarda yaşamının, insanların mutluluk düzeylerini düşürdüğü sonucuna ulaşılmıştır (Winters & Li, 2016).

¹ Arş. Gör., Orta Doğu Teknik Üniversitesi, Şehir ve Bölge Planlama, goksun@metu.edu.tr

² Arş. Gör., Orta Doğu Teknik Üniversitesi, Şehir ve Bölge Planlama, nesea@metu.edu.tr

³ Doç. Dr., Orta Doğu Teknik Üniversitesi, Şehir ve Bölge Planlama, yucelcan@metu.edu.tr



Ayrıca içinde yaşadığımız çevreler, genelde çocuklar düşünülerek tasarlanmadığı için, çocukların gelişimi konusunda yeterli kriterleri sağlayamamaktadır (Churchman, 2003). Dünya nüfusunun önemli bir bölümü kentsel alanlarda yaşadığı için, mahalle yerleri ve yapılı çevre unsurları, çocukların mutluluğu üzerindeki etkileri açısından çok önemlidir. Kentsel morfoloji aynı zamanda çocukların ihtiyaçlarını ve yaşadıkları çevrelerin onların gelişimine ve mutluluğuna nasıl etki ettiğini gözleterek, şehirlerin tasarımı ve planlanması konusunda yönlendirici olan bir çalışma alanıdır. Bu çalışmanın amacı, mahallede vakit geçirilen alanlar ve cinsiyet ile çocukların mutluluk düzeyleri arasında bağlantı kurarak, kentsel tasarımcılara, karar vericilere ve yerel halka rehberlik etmeyi amaçlamaktadır.

1.1. Mutluluk Kavramı ve Ölçümü

Mutluluk olgusu tarih boyunca farklı disiplinler tarafından incelenmiştir. Filozoflar, mutluluğu insan için en yüksek motivasyon ve amaç olarak tanımlamışlardır (Diener, 1984). Veenhoven'e (1997: 5) göre ise "mutluluk, bir kişinin mevcut yaşamının genel kalitesini bir bütün olarak olumlu olarak değerlendirme derecesidir. Yani kişinin yaşadığı hayattan ne kadar hoşlandığıdır." Tarih boyunca mutluluk gibi sübjektif kavramların ölçülüp ölçülemeyeceği tartışma konusu olmuştur. Konu ile ilgili yazında genel olarak ölçüm için kullanılan yöntem, bireylerin kendi mutluluk düzeylerini derecelendirdiği anketlerdir.

Mutluluğu etkileyen faktörler, ekolojik bir yaklaşım doğrultusunda bireysel (örneğin yaş, cinsiyet, gelir düzeyi), kişilerarası (örneğin aile desteği, arkadaşlık ilişkileri) ve çevresel olarak üç ana başlıkta incelenebilir. Bu çalışmada, bireysel faktörlerden cinsiyet ve çevresel faktörlerden mahalle yerleri üzerinde durulmuştur. Mutluluğunu inceleyen araştırmalardan bazıları cinsiyete dayalı bir fark bulunmadığı sonucuna ulaşırken (McCabe ve diğerleri, 2011; Lopez-Perez ve diğerleri, 2015), bazı araştırmalarda genç yetişkinlerde mutluluğun cinsiyete göre farklılaştığı ve kadınların mutluluk düzeylerinin erkeklerden daha fazla olduğu sonucu ortaya çıkarılmıştır (Aydın, 2019). Bireylerin mekân algıları, kentsel alanları kullanma sıklıkları ve amaçları cinsiyete göre değişmektedir (Keçeli, 2013). Cinsiyet bireylerin mutluluğunu etkileyebilecek faktörlerden sadece biri olmasına rağmen, toplumsal cinsiyet rolleri ve beklentileri bireylerin mahallelerindeki mutluluk düzeylerini dolaylı yoldan etkileyebilir.

Mutluluk kavramı, psikologların ve filozofların ilgisini çektiği gibi tasarımcıların, plancıların ve mimarların da ilgi odağı olmuştur. Tasarımcı ve plancı perspektifiyle bu çalışmada mutluluğu etkileyen çevresel faktörler daha detaylı olarak incelenmiştir. Yazın, yaşadığımız çevrenin, kentsel tasarım özelliklerinin, fiziksel ve yapılı çevrenin insanların mutluluğu üzerinde etkisi olduğunu göstermektedir (Chen ve Zhang, 2018; Su vd., 2021; Pringle ve Guaralda, 2018). Örneğin Chen ve Zhang'e (2018) göre yaşanan çevrenin ne kadar yeşil, kentsel hizmetlerin ne kadar erişilebilir ve sosyal alanların ne kadar yoğun olduğu gibi çeşitli parametreler yetişkinlerin mutluluk düzeylerini ciddi olarak etkilemektedir.

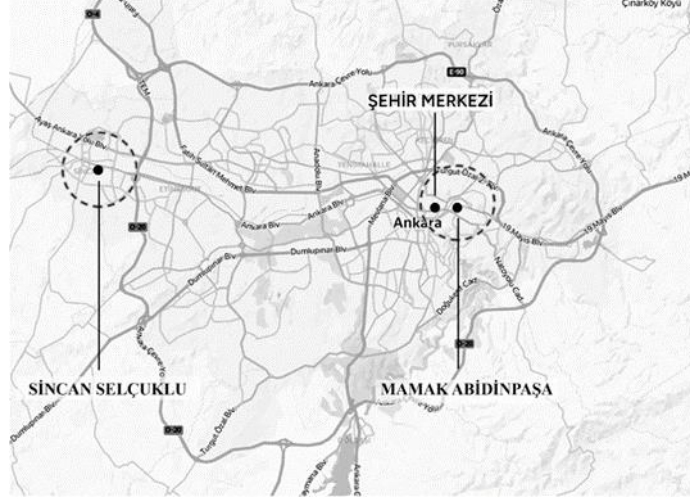
1.2. Çocuk ve Mutluluk

Çocuk kavramı tıp, sosyoloji, psikoloji, pedagoji gibi birçok disiplinin araştırma konusu olmuştur. Birleşmiş Milletler Çocuk Haklarına Dair Sözleşme, çocuğu 18 yaşının altında bulunan her kişi olarak tanımlamaktadır. Bebeklerin ya da küçük çocukların mutluluğunu ve belli durumlara nasıl tepki verdiklerini onları sadece gözlemleyerek anlayabilirsek de (Benditt, 1974), okul çağındaki çocukların mutluluğu doğrudan onlara sorarak öğrenilebilir. Psikoloji yazınındaki araştırmalar, çocukların mutluluk düzeylerini genellikle çocukların kendi mutluluk düzeylerine göre derecelendirme yöntemiyle ölçmektedir. Çocukların mutluluğunu bireysel ve kişiler arası faktörler kadar çevresel faktörlerin de etkilediği yazındaki çalışmalarla ortaya konmuştur (Laatikainen vd., 2017).



2. Çalışmanın Bağlamı

Bu çalışma, farklı kent formu özelliklerinin gözlemlenebildiği, Türkiye'nin Başkenti Ankara'da gerçekleştirilmiştir. Ankara'nın iki ilçesinden iki mahalleye odaklanılmıştır. Mamak Abidinpaşa mahallesi şehir merkezinde ve Ankara'nın tarihi merkezine yakınken, Sincan Selçuklu mahallesi şehrin çeperinde yer almaktadır (Şekil 1).



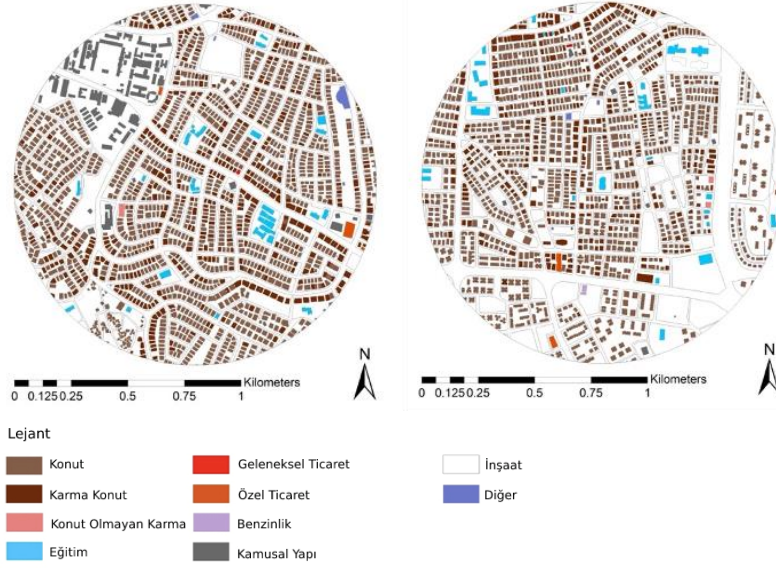
Şekil 1 Seçilen mahallelerin konumları

Mahallelerin seçiminde sahip oldukları kentsel form özellikleri dikkate alınmıştır. Mamak Abidinpaşa mahallesi daha yoğun bir konut dokusuna ve daha kıvrımlı ve dar yollara sahipken, Sincan Selçuklu mahallesinde evler çoğunlukla toplu konut (yeşil alanlarla çevrili yüksek katlı apartmanlar) ve apartmanlı bahçeler şeklinde olduğundan dolayı daha fazla park ve yeşil alana sahiptir. Mahalle seçiminden sonra, çocuk katılımcıların seçimi için devlet okullarına odaklanılmıştır. Devlet okullarının seçilmesinin temel nedeni, bu tür okullara giden çocukların genelde yakın çevrede yaşıyor oluşlarıdır. Araştırmanın örneklemini seçilen okullarda okuyan 9-10 yaş arası (üçüncü ve dördüncü sınıf) çocuklar oluşturmaktadır. Çalışmanın okul yönetimlerine tanıtılmasının ardından seçilen ilköğretim devlet okullarındaki tüm üçüncü ve dördüncü sınıf öğrencilerine proje hakkında bilgi verilmiştir. Araştırmaya katılmak isteyen ve ebeveynleri tarafından katılımı uygun görülen tüm çocuklar çalışmaya dahil edilmiştir. Bu kapsamda Abidinpaşa İlkokulu'ndan 57 (24 kız, 33 erkek), Sincan İlkokulu'ndan ise 93 (55 kız, 38 erkek) öğrenci çalışmaya katılmıştır.

3. Yöntem

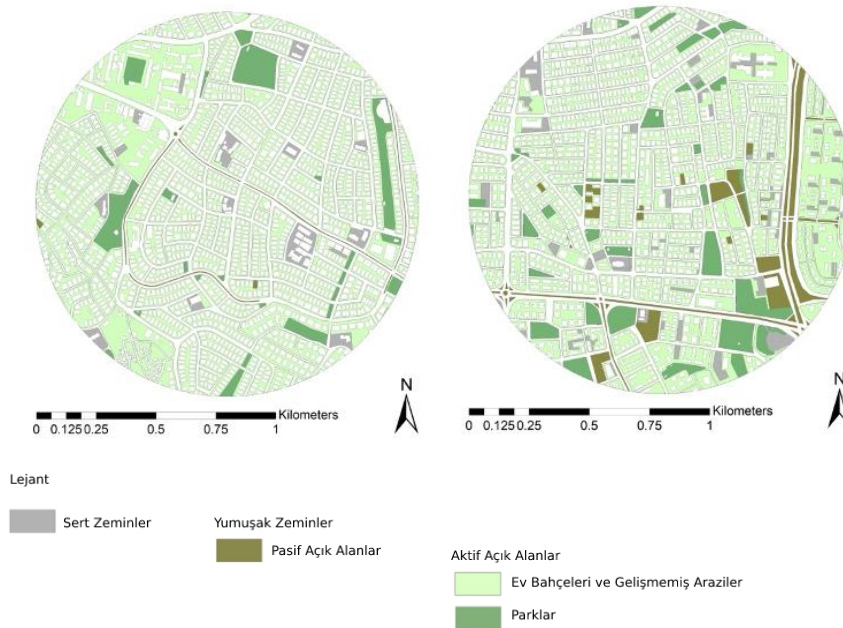
3.1. Kent Formu Analizleri

Seçilen devlet okullarının merkezinde 800 metre yarıçaplı çemberler atılmış ve bu alanların kent formu özelliklerinin analizleri CBS ve NetCAD programları aracılığıyla incelenmiştir. Bu çember alanlar, davranış bilimi çalışmalarındaki tanımıyla çocukların "okul mahallelerini" (school neighborhood), yani çocukların okullarından rahatça erişebildikleri ve vakit geçirdikleri yerleri temsil etmektedir. Çocukların mahallelerinin özelliklerinin incelenmesinde okullardan atılan çemberler farklı araştırmacılar tarafından da kullanılan bir yöntem olmuştur (Smith vd., 2021). Seçilen okullar, devlet okulları olduğundan okulların çevreleri genel anlamda çocukların evlerini ve yakın çevrelerini de içine almaktadır varsayımında bulunulabilir. Yapılan kent formu analizlerinde öncü çalışmalarda çocukların yerle ilişkilerini etkileme ihtimali yüksek olan arazi kullanım çeşitliliği ve yeşil alan oranına odaklanılmıştır (bknz., Akpınar, 2017; Özbil vd., 2015).



Şekil 2 Seçilen mahallelerin arazi kullanım örüntüleri (Sol: Mamak Abidinpaşa Mahallesi; Sağ: Sincan Selçuklu Mahallesi)

Arazi kullanım çeşitliliği (LUM) incelenirken, Frank ve diğerleri (2004) formülü kullanılmıştır. Bu formüle göre, arazi kullanım çeşitliliği oranı "0" sayısına ne kadar yakınsa, o mahallede arazi kullanım çeşitliliği o kadar homojendir. "1" rakamına yaklaşmak, daha fazla arazi kullanım çeşitliliği anlamına gelir. Şekil 1'de görüldüğü üzere, Mamak Abidinpaşa Mahallesi merkeze daha yakındır ve LUM değeri (0.52) 1'e daha yakındır. Sincan Selçuklu Mahallesi'nin LUM oranı (0.40) 0'a daha yakın olduğundan daha homojen bir arazi kullanım çeşitliliğine sahiptir (Şekil 2).



Şekil 3 Seçilen mahallelerdeki açık yeşil alanlar (Sol: Mamak Abidinpaşa Mahallesi; Sağ: Sincan Selçuklu Mahallesi)



Her bir mahallenin almış olduğu açık yeşil alan değerleri 3 ana başlıkta hesaplanmıştır: (1) aktif açık alanların, (2) aktif ve pasif açık alanların ve (3) park alanlarının 800 metre yarıçaplı çember alana oranı. Şekil 3'te görüldüğü üzere mahallelerin almış oldukları değerler birbirine yakın olmakla birlikte Selçuklu Mahallesi'nin oranları (0.44, 0.49, 0.08) Abidinpaşa Mahallesi'ne (0.43, 0.43, 0.06) göre daha yüksektir (Şekil 3).

3.2. Katılımcı Haritalama Çalışması

Çocuklarla mahallelerinde mutlu ve mutsuz oldukları yerleri hislerinin nedenleriyle birlikte öğrenmek için katılımcı haritalama çalışması yürütülmüştür. Bir araştırma yöntemi olarak haritalama çalışması, çocukların ilgisini çekmesi, çocukların kendi düşüncelerini rahatça ifade etmesine olanak sağlaması ve elde edilen mekân bazlı verilerin odak grup gibi diğer yöntemlerden elde edilen verilerle kolayca harmanlanabilmesinden dolayı araştırmacılar tarafından yaygın olarak kullanılmaktadır (Travlou vd., 2008; Laatikainen vd., 2017).



Şekil 4 Haritalama çalışması (Sol: Abidinpaşa İlkokulu, Sağ: Sincan İlkokulu)

Çalışma, sonda yer alan anket çalışması hariç 3 aşamadan oluşmaktadır. Birinci aşama, çocukların yaklaşık 5 ile 7 arasında değişen gruplara ayrılmasıyla başlar. Her öğrenci grubu, bir masa yöneticisinin yönlendirmesiyle etkinlik ortamındaki bir masa veya masanın olmadığı durumlarda boş bir duvar etrafına toplanmaktadır (Şekil 4). Bu çalışma bağlamında seçilmiş her iki okulda da etkinlik ortamını okullardaki konferans salonu oluşturmuştur. Daha sonra her çocuk grubuna, okulu merkez alan yaklaşık 1 km yarıçaplı alanı kapsayacak şekilde mahallelerinin uydu görüntülerini içeren ve altında boş bir harita anahtarı olan bir adet poster verilmiştir. Masa yöneticileri çocuklara, mahallelerinin uydu görüntüsünü nasıl okumaları gerektiğini gösterip tüm çocuklardan poster üzerinde evlerini ve evden okula hangi güzergahlardan yürüdüklerini işaretlemelerini istemiştir. İlk aşama, uydu görüntülerinin çocuklar tarafından nasıl okunması gerektiğini öğrenme aşamasıdır ve 9-10 yaş grubu 6 kişilik bir çocuk grubuyla yaklaşık 30 dakika sürmektedir. İkinci aşamada, bir önceki süreçte gruba dağıtılan poster üzerinde çocuklardan vakit geçirdikleri ve kendilerini mutlu hissettikleri ve son olarak üçüncü aşamada ayrı bir poster üzerinde mutsuz hissettikleri yerleri konumları ve nedenleriyle birlikte açıklamaları istenmiştir. Her çocuk, vakit geçirdiği ve kendini mutlu veya mutsuz hissettiği yerlerin konumunu (veya aynı konumda yapılan ayrı bir aktiviteyi) göstermek için ayrı bir yapışkan (sticker) kullanmıştır; kullanılan semboller ve çocukların açıklamaları hangi çocuğun ne söylediğini de tanımlayacak şekilde masa yöneticileri tarafından harita anahtarına işlenmiştir. Bu süreçte çocuklar, mutluluklarını olumlu ve olumsuz yönde



etkileyebilecek çeşitli etmenleri düşünme ve tartışma imkânı bulmuşlardır. Gerek mutlu gerek mutsuz hissedilen yerlerin saptandığı haritalarda mutluluk/mutsuzlukla ilişkili/korrele kavramlar da tartışmaları derinleştirmek adına soru setlerine eklenmiştir (örneğin: uzaklaştığınızda özlediğiniz yerler var mı? Sizin için özel olan yerler var mı?). Süreç, çocukların ekleyecek bir sözlü olmayana kadar devam etmekte ve yaklaşık 2 saate yakın sürmektedir. Çocuklar tarafından vakit geçirilen ve mutlu/mutsuz olunan yerlerin konumlarının doğru ve/veya rahat bir şekilde tespit edilemediği durumlarda akıllı telefonlarda yer alan web-tabanlı haritalama programlarından yararlanılmıştır.

3.3. Mutluluk Anketi

Katılımcı haritalama etkinliğinin sonunda, her bir çocuk katılımcıdan “Mahallemde çok mutluyum” ifadesine katılma derecelerini belirtmeleri istenmiştir. 5’li Likert ölçeğinde sorulan bu soruda katılımcılara 1’den 5’e bir cevap vermeleri istenmiş ve her bir sayının ifadesel karşılığı açıkça vurgulanmıştır (1: kesinlikle katılmıyorum, 2: katılmıyorum, 3: ne katılıyorum ne katılmıyorum, 4: katılıyorum ve 5: kesinlikle katılıyorum). Sorunun eşit aralıklar içeren cevaplarla katılımcılara sunulması, analizlerde parametrik testlerin uygulanmasının önünü açmıştır.

3.4. Çocukların Katılımcı Harita ve Anket Verilerinin Analizi

Haritalama çalışmaları tamamlandıktan sonra posterlerden elde edilen veriler CBS ortamında sayısallaştırılmıştır. Bu çalışma kapsamında çocukların mutluluğunu olumlu anlamda etkileyen çevresel faktörler ve mahalle yerleri, çocuk mekânları literatürüne atıfta bulunularak **Tablo 1**’de görüldüğü şekilde kategorize edilmiştir (Severcan, 2018). Çocukların mutlu oldukları her bir yer kategorisinde verilen atıfların mekânsal dağılımları ArcGIS programında üretilen tematik haritalarla görselleştirilmiştir. Ayrıca, çalışmaya katılan her çocuğun hangi tür yer kategorisine atıfta bulunduğuna ilişkin, istatistiksel analizlerde kullanılmak üzere bir SPSS tablosu üretilmiştir.

Tablo 1 Mahalle yerleri kategorizasyonu

Ana yer kategorileri	Alt yer kategorileri
Kamusal Alanlar	Meydanlar Sokaklar Geleneksel Ticaret Alanları Okul Alanları Kamusal Açık Alanlar Rekreasyon Alanları Kamu Kurumları
Özelleştirilmiş Kamusal Alanlar	Zincir Marketler Alış-Veriş Merkezleri Özel Kurslar
İş, Üretim Yerleri	Ofisler Benzinlikler Depolar
Doğal ve Keşfedilen Alanlar	Ev Bahçeleri Kamusal Açık Yeşil Alanlar Keşfedilen Yerler
Yerleşim Alanları	Gecekondu Alanları Yenilenen Alanlar (TOKİ)
Evler	Çocukların Kendi Evleri Diğer Evler

Daha sonra, bir önceki veri kodlama aşamasında üretilen SPSS tablosuna her çocuğun mutluluk anketi sorularına verdiği 1’den 5’e cevaplar ve cinsiyet verisi işlenmiştir. Kent formu özellikleri bağlamında iki farklı nitelikteki mahallelerde yaşayan çocukların mutluluk seviyelerinin farklılığını



değerlendirmek için t-testi uygulanmıştır. Benzer şekilde, aynı mahallede yaşayan erkek ve kızların mutluluk oranları da t-testi ile karşılaştırılmıştır. Çocukların mahallelerinde vakit geçirdikleri yerlerin mutluluk düzeylerini belirlemede ne derecede etkili olduğunu cinsiyet değişkenini gözeterek anlamak için sıralı regresyon modeli kullanılmıştır. Tüm istatistiksel analizler için SPSS programı kullanılmıştır.

4. Bulgular

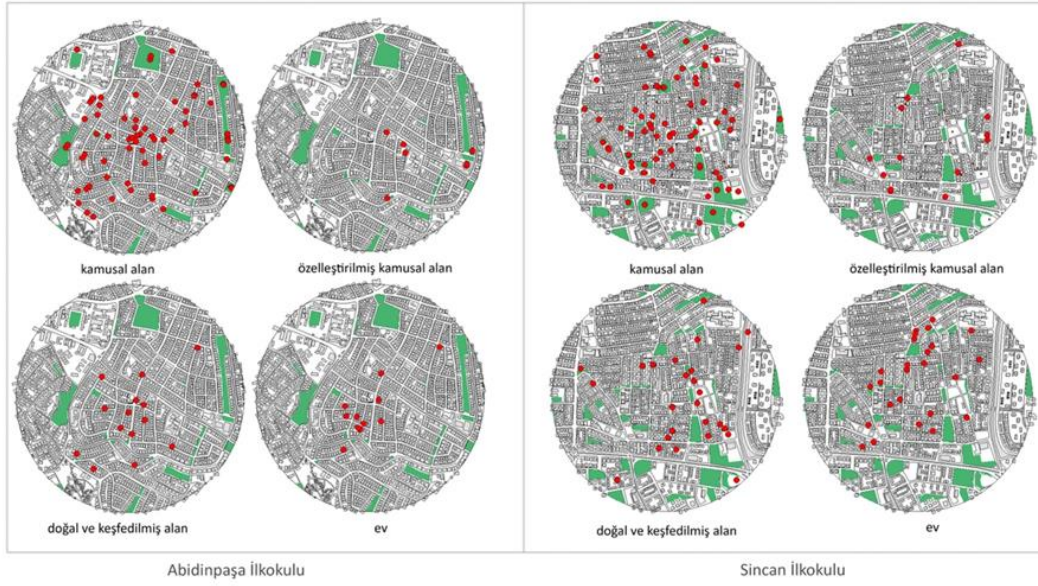
4.1. Cinsiyete Göre Mahalle Bazında Çocukların Mutluluk Seviyeleri

Cinsiyet etmeninden bağımsız olarak her iki mahalleden çalışmaya katılan çocukların mutluluk puanı ortalamaları t-testi yöntemiyle karşılaştırılmıştır. Bu sonuca göre, Selçuklu Mahallesi'nden çalışmaya katılan çocukların mutluluk seviyeleri (M=3.90, SD=1.23) Abidinpaşa Mahallesi'nden çalışmaya katılan çocukların mutluluk seviyelerine kıyasla (M=3.63, SD=1.33) daha yüksektir. Ancak bulgular, bu farkın istatistiksel olarak anlamlı olmadığını göstermektedir (t= 1.2751 p>0.05). Cinsiyet etmenine göre değerlendirildiğinde ise bazı mahallelerde yaşayan çocukların mutluluk seviyesinde farklılaşmaların olduğu gözlemlenmiştir. Abidinpaşa'daki erkek öğrencilerinin mutluluk puanlarının ortalaması (M=3.85, SD=1.28), bu mahalledeki kız öğrencilerin ortalamasından (M=3.33, SD=1.37) daha yüksektir ancak p değeri bu farkın istatistiksel olarak anlamlı olmadığını göstermektedir (t= 1.4567 p>0,05). Diğer taraftan Sincan'daki kız öğrencilerin mutluluk seviyesi (M=4.22, SD=1.01), erkek öğrencilerin ortalamasından (M=3.45, SD=1.37) istatistiksel anlamda belirgin bir şekilde daha yüksektir (t=3.1206, p<0.01). Sincan Selçuklu Mahallesi ve yakın çevresinde yaşayan kız öğrenciler mahallelerinde, erkek öğrencilere göre daha mutlulardır.

4.2. Çocukların Mahallelerinde Mutlu Olduğu Yerlerin Cinsiyet ve Mahalle Konumu Bazında Karşılaştırması

Şekil 5, çocukların mahallelerinde kendilerini mutlu hissettikleri mekân türlerini göstermektedir (kırmızı noktalar her bir yer kategorisi bağlamında çocukların mutlu oldukları ve vakit geçirdikleri yerleri temsil etmektedir). Bu şekilden de görülebileceği gibi, her iki mahallede en çok bahsedilen yerler kamusal alan kategorisi altında toplanmıştır. Her ne kadar kamusal alan kategorisinde kırmızı noktalar her iki okul için de oldukça yoğun olsa da, Abidinpaşa Mahallesi'ne kıyasla vakit geçirilen ve mutlu olunan kamusal alanların Selçuklu Mahallesi'nde daha yoğun olduğu söylenebilir. En fazla kullanılan iki kamusal alan tipini okul bahçeleri ile birlikte okullar ve mahalle parklarını içinde barındıran mahalle rekreasyon alanları izlemektedir. Bu yerler haricinde sokaklar ve kamusal hayatı destekleyen bakkal türü geleneksel ticari alanlar çocukların sıklıkla uğradıkları yerler arasında yer almaktadır.

Kamusal alanlardan sonra en fazla vakit geçirilen ve mutlu olunan yerleri özelleştirilmiş kamusal alanlar, doğal ve keşfedilen alanlar ve ev kategorileri takip etmektedir. Abidinpaşa'daki kız ve erkek öğrencilerin mutlu olduklarını söyledikleri ana yer kategorileri çoğunlukla benzer olmasına rağmen doğal ve keşfedilmiş alan kategorisinde önemli bir farklılık bulunmaktadır. Erkek öğrencilerin %42,4'ü bu alanlarda mutlu olduklarını belirtirken, kız öğrencilerin yalnızca %4,2'si bu alanlara referans vermiştir. Ayrıca bu mahallede yaşayan kız öğrencilerin en çok referans verdiği yerler sırasıyla okul alanı (%54,2), rekreasyon alanı (%54,2) ve alış-veriş merkezleri (%41,7) olurken, erkek öğrencilerin belirttiği yerler okul alanı (%93,9), rekreasyon alanları 60,6) ve sokaktır (%57,6). Sincan Selçuklu Mahallesi'ndeki kız ve erkek öğrencilerin benzer yerlerde mutlu oldukları görülmektedir. Kız öğrencilerin en çok referans verdiği yerler sırasıyla rekreasyon alanı (%83,6), okul alanı (%67,3) ve zincir markettir (%61,8). Erkek öğrenciler de benzer bir şekilde rekreasyon alanı (%71,1), okul alanı (%63,2) ve zincir market (%42,1) kategorilerini vurgulamıştır (Tablo 2).



Şekil 5 Çocukların mahallelerinde kendilerini mutlu hissettikleri yerler (Sol: Mamak Abidinpaşa Mahallesi, Sağ: Sincan Selçuklu Mahallesi)

Katılımcı haritalama etkinliğindeki tartışmalara göre, çocuklar mutluluklarının nedenlerini açıklarken, belirli arazi kullanımlarının (evlerinin önündeki sokakların varlığı, oyun alanlı parklar, oynayabilecekleri bahçeler gibi) yaşamlarını etkilemedeki rolünden sıklıkla bahsetmişlerdir. Kamusal alanların varlıklarının ve niteliklerinin çocukların mutluluğunu artırmada oldukça etkili olduğu görülmüştür. Belirli bir yerin bazı özellikleri ya da orada yapılan etkinlikler çocukların dikkatini çekmiş ve mutlu oldukları yeri anlatırken bu öğelere atıfta bulunmuşlardır. Arkadaşlarıyla oynadıkları ya da aileleriyle birlikte yürüdükleri sokaklar, sosyalleşip oyun oynadıkları okul bahçeleri, bisiklet sürdükleri yokuşlu sokaklar gibi mahalle mekanlarına ve etkinliklerine ağırlık vermişlerdir. Çalışma kapsamında seçilmiş iki mahalle kent formu özellikler bağlamında birbirlerinden farklılık gösterse de her iki mahallede de çocukların mekân kullanımları ve bir yer mutlu yer olarak belirtme istatistikleri benzerlik göstermektedir.

4.3. Çocukların Mahallelerinde Mutlu Olduğu Yerlerin Cinsiyet ve Mahalle Konumu Bazında Karşılaştırması

Mahalle yerlerinin çocukların mutluluk puanları ile olan ilişkisi her iki mahalle ve cinsiyet için ayrı ayrı incelenmiştir. Abidinpaşa'daki kız öğrenciler için B değerleri incelendiğinde, geleneksel ticaret (-5,114) kategorisi negatif değere sahipken okul alanı (6,331) ve AVM (5,364) kategorileri pozitif bir değere sahiptir (Tablo 3). Okul alanı ve AVM kategorilerinde daha yüksek bir puan, kız öğrencilerin daha yüksek bir mutluluk düzeyine dahil olma olasılığının daha yüksek olduğu anlamına gelir.

Tablo 2 Çocukların mutlu olduğu mahalle yerlerinin cinsiyet ve mahallelere göre karşılaştırılması



Mahalle Yerleri	Abidinpaşa İlkokulu			Sincan İlkokulu		
	Toplam % (n:57)	Kız Öğrenci % (n:24)	Erkek Öğrenci % (n:33)	Toplam % (n:93)	Kız Öğrenci % (n:55)	Erkek Öğrenci % (n:38)
Kamusal Alanlar	96,5	91,7	100	93,5	92,7	94,7
<i>Meydanlar</i>	1,8	0	3	0	0	0
<i>Sokaklar</i>	43,9	25	57,6	20,4	7,3	39,5
<i>Geleneksel Ticaret Alanları</i>	22,8	20,8	24,2	28	25,5	31,6
<i>Okul Alanları</i>	77,2	54,2	93,9	65,6	67,3	63,2
<i>Kamusal Açık Alanlar</i>	3,5	0	6,1	4,3	1,8	7,9
<i>Rekreasyon Alanları</i>	57,9	54,2	60,6	78,5	83,6	71,1
<i>Kamu Kurumları</i>	22,8	20,8	24,2	25,8	18,2	36,8
Özelleştirilmiş Kamusal Alanlar	40,4	41,7	39,4	54,8	61,8	44,7
<i>Zincir Marketler</i>	19,3	12,5	24,2	53,8	61,8	42,1
<i>Alış-Veriş Merkezleri</i>	29,8	41,7	21,2	0	0	0
<i>Özel Kurslar/özel spor alanları</i>	5,3	8,3	3	1,1	0	2,6
Doğal ve Keşfedilmiş Alanlar	26,3	4,2	42,4	30,1	36,4	21,1
<i>Ev Bahçeleri</i>	26,3	4,2	42,4	24,7	29,1	18,4
<i>Keşfedilen Yerler</i>	0	0	0	7,5	9,1	5,3
Evler	14	12,5	15,2	22,6	23,6	21,1
<i>Kendi Evleri</i>	10,5	8,3	12,1	6,5	10,9	0
<i>Diğer Evler</i>	8,8	4,2	12,1	19,4	18,2	21,1

Tablo 3 Çocukların mutluluğunu belirleyici mahalle yerleri

Mahalle Yerleri	Kızlar		Erkekler		
	B	Exp(b)	B	Exp(b)	
Abidinpaşa İlkokulu	Geleneksel Ticaret	-5,114	0,006	-	-
	Okul Alanı	6,331	561,768	2,649	14,139
	AVM	5,364	213,543	-	-
Sincan İlkokulu	Zincir Market	0,704	2,022	-	-

Ayrıca Exp(b) değerleri incelendiğinde, en yüksek değere sahip olan kategori okul alanı kategorisidir. Bu durum, okul alanı kategorisindeki her birim artış için daha yüksek bir mutluluk düzeyinde olma olasılığının 561,768 kat arttığını göstermektedir. Paralel bir şekilde erkek öğrenciler için de okul alanı kategorisi, mahallelerindeki mutluluklarını etkileyen önemli bir belirleyici olarak görülmektedir. Abidinpaşa İlkokulu erkek öğrencilerinin daha yüksek bir mutluluk düzeyinde olma olasılığı, okul alanı kategorisindeki her birim artış için 14,139 kat artmaktadır. Sincan İlkokulu kız öğrencileri için B değerleri incelendiğinde, zincir market kategorisinin pozitif bir B değeri vardır, bu da zincir market kategorisinin puanları arttıkça, daha yüksek bir mutluluk düzeyine dahil olma olasılığının daha yüksek olduğu anlamına gelir. Ayrıca, olasılık oranı, zincir market kategorisinde her birim artış için, daha yüksek bir mutluluk düzeyinde olma olasılığının 2,022 kat arttığını vurgulamaktadır.



Sıralı regresyon analizi sonuçlarına göre, Abidinpaşa'daki hem kız hem de erkek öğrenciler için en önemli mutluluk belirleyicisi okul alanı olurken, Sincan'daki kız öğrenciler için zincir market kategorisi en önemli mutluluk belirleyicisidir.

5. Değerlendirme ve Tartışma

Günümüze dek yapılmış çalışmalarda yetişkinlerin mutlulukları ile yapılı çevre arasındaki ilişki birçok kez ele alınmış olsa da çocuklarla yapılan çalışmaların oldukça sınırlı olduğu görülmektedir. Çocukların esenliği ve duydukları olumlu hisler ile mahalle yerleri ve yapılı çevre arasındaki ilişki, kamusal alanlar (Benita vd., 2019), açık yeşil alanlar (Thomas & Thompson, 2004; Barrera-Hernández vd., 2020; Cui & Yang, 2021; Adams vd., 2018), arazi kullanım çeşitliliği (Laatikainen vd., 2017), kentsel ulaşım (O'Brien & Tranter, 2006; Waygood vd., 2017) ve kent-kır farklılıkları (Rees vd., 2017; Newland vd., 2014) gibi mahalle mekanlarının farklı yönleri üzerinden birçok araştırmacı tarafından vurgulanmış ancak bu alandaki ampirik çalışmalar kısır kalmıştır. Ayrıca, konu ile ilişkili çalışmaların büyük bölümünün başta ABD, İngiltere ve Finlandiya gibi gelişmiş ülkelerde yapılmış olması, ülkemizde günümüze dek kent formu bağlamında çocuk mutluluğunu ele alan bir çalışmanın bulunmaması bu çalışmayı özel ve önemli kılmıştır.

Çalışma sonucunda elde edilen bulgular bazı genel sonuçları ortaya koymaktadır. İlk olarak, mahalle yerleri ile çocukların mutluluğu arasında anlamlı bir ilişki tespit edilmiştir. Ancak, bu çalışma kapsamında ele alınan her iki mahalle için de çocukların mekân kullanımları ve bir yeri mutlu yer olarak belirtme istatistikleri benzerlik göstermiştir. Kamusal alan kategorisi her iki mahallede de çocukların mutlu olduğu yerler kategorisinde öne çıkmaktadır. Ayrıca, Ankara'nın farklı yerlerinden seçilmiş ve farklı kentsel form özelliklerine sahip olan iki mahallenin mutluluk puanları arasında istatistiksel olarak anlamlı bir fark bulunmamıştır. İlaveten, Abidinpaşa Mahallesi'nden çalışmaya katılan çocukların mahallelerindeki mutluluk puanları cinsiyete göre anlamlı bir farklılık göstermemektedir. Sincan'daki kız öğrenciler ise, mahallelerinde erkek öğrencilere göre daha mutlulardır. Son olarak, çalışma bulguları göstermiştir ki bazı mahalle yerleri çocukların mutluluğunu belirlemede oldukça önemlidir. Geleneksel ticaret, okul alanı, AVM ve zincir market gibi yerler seçilen mahalleler için çocukların mutluluklarını etkilemede önemli bir belirleyici olarak ortaya çıkmaktadır.

Araştırmanın bulguları, kamusal alan kategorisinin çocukların mutluluğunu önemli ölçüde etkilediğini ortaya koymaktadır. Kamusal alanlar, yüz yüze etkileşimi artırmak ve psikolojik sağlığı geliştirmek için gereklidir (Benita, 2019). Kamusal alan ve mutluluk arasındaki ilişki hem yetişkin (Sepe, 2017; Mehaffy, 2021) hem de çocuk literatüründe (Benita, 2019) ortaya konmuştur. Rekreasyon alanlarının ve parkların çocuk mutluluğu üzerindeki etkisi daha önce yapılan çalışmalarla da desteklenmektedir (Adams vd., 2018; Cui ve Yang, 2021; Broberg vd., 2013). Ayrıca Jacobs'un (1992) belirttiği gibi, sokaklar insanların birbirleriyle etkileşimde bulunmaları açısından çok önemlidir. Türkiye bağlamında sokak, çocukların sosyalleştiği, oyun oynadığı ve zamanlarının çoğunu geçirdiği önemli bir yerdir. Sokaklar, hızla artan kentleşme süreci, trafik sorunları ve güvensizlik nedeniyle çocuklar tarafından eskisi kadar deneyimlenmese de başta okula yürüme eğilimleri nedeniyle onlar için hala önemini korumaktadır. Sokakta daha fazla zaman geçirmenin (bisiklet sürmek, yürümek, oyun oynamak vb.) çocukların mutluluğuna katkısı literatürde ortaya konmuştur (O'Brien ve Tranter, 2006). Ayrıca özellikle Sincan Selçuklu mahallesinde yoğun olan zincir market kategorisi de Türkiye'de son yıllarda oldukça popüler hale gelen yerlerden biridir. Çocuklar zincir marketlerden bahsederken diğer marketlere göre ucuz ve ulaşılabilir olması, arkadaşlarıyla vakit geçirebilmeleri, sosyalleşebilmek gibi noktalara değinmiştir. Araştırma



sonucunda, kız ve erkek öğrencilerin genellikle benzer yerleri deneyimlediği ve mutlu oldukları yerlerin benzerlik gösterdiği sonucuna ulaşılmıştır. Haritalama çalışması sırasındaki tartışmalar ve istatistiklere göre, Abidinpaşa mahallesinde kız öğrencilerin doğal ve keşfedilmiş alanlarda güvensiz hissettiği ve daha ıssız alanlarda erkek öğrencilerin vakit geçirebilirken kız öğrencilerin bu alanlara gitmekten kaçındığı sonucuna ulaşılmıştır. Kamusal kentsel alanlarda güvenliği sağlayacak politikalar ve uygulamalarının tasarlanması bu bakımdan oldukça önemlidir.

Çalışmanın ölçeği genişletilerek, yeşil alanların, arazi kullanım çeşitliliği oranının, yoğunluğun ya da sokak bağlantısallığının daha yüksek olduğu mahallelerde çocukların daha mutlu olup olmadığı konusunda farklı bir sonuca varılabilir. Mamak Abidinpaşa Mahallesinde yerleşim alanları cadde ile etkileşim halindedir ve çocukların sokağı, kapalı site tipi veya toplu konut tipolojisine sahip Sincan Selçuklu Mahallesinden daha fazla deneyimlemiş olmalı beklenebilir. Ayrıca, Mamak Abidinpaşa Mahallesi, merkeze yakınlığı ve yoğunluğu sebebi ile daha fazla arazi kullanım çeşitliliğine ve küçük işletmelere sahipken Sincan Selçuklu Mahallesinde ağırlıklı olarak toptancılar ve zincir marketler bulunmaktadır. Mahallelerin tüm bu özellikleri göz önüne alındığında, farklı özelliklere sahip daha fazla mahalle seçildiğinde çocukların mutluluğunu etkileyen yer kategorilerine ilişkin sonuçların değişebileceği varsayılabilir. Örneğin her ne kadar seçilen mahalleler arazi kullanım çeşitliliği ve yeşil alan oranı bağlamında birbirlerinden bir ölçüde farklılaşsa da mahalle örneklem sayısının artışı ve mahalleler arasındaki kent formu özelliklerinin birbirlerinden ciddi anlamda farklılaşacak olması bu çalışma bağlamında seçilmiş iki mahallenin birbirlerine benzer özellikteki mahalleler kümelenmesi içinde bulunmasına neden olabilir. Kent formu özellikleri bağlamında olası bir aynı küme içinde bulunma durumu, bu çalışma sonucunda ortaya çıkan örneğin seçilmiş her iki mahalle için de çocukların mekân kullanımları ve bir yeri mutlu yer olarak belirtme istatistiklerindeki benzerliği açıklayabilir. Bu yüzden, çalışma ölçeği genişletilerek, cinsiyetin, mahalledeki mutluluk seviyesi, mekân kullanımları ve deneyimleri üzerindeki etkisini ortaya koymak yararlı olacaktır. Araştırma sonuçlarının da desteklediği üzere kentler, çocukların gelişimlerinde ve mutluluklarında önemli bir rol oynamaktadır. Bu noktada kentteki sorunların çocuklar da göz önüne alınarak çözülmesi ve çocukların planlama ve tasarım sürecine dahil edilmesi oldukça önemlidir.

Teşekkür

Bu çalışma Türkiye Bilimsel ve Teknolojik Araştırma Kurumu (TÜBİTAK) tarafından desteklenmektedir (Proje No: 219K243). Çalışmanın veri toplama aşamasında yer alan Yağmur Aşçı, Aybüke Balahun Çoban, Yağmur Özgür, Ebru Altıntaş, Oğuzhan Öztan, Senanur Yaman, Aleyna Güngör ve Furkan Erdem Sözeri'ye teşekkür ederiz.

Kaynaklar

- Adams, S., Savahl, S., Florence, M., & Jackson, K. (2018). Considering the Natural Environment in the Creation of Child-Friendly Cities: Implications for Children's Subjective Well-being. *Child Indicators Research*, 12(2), 545-567. doi:10.1007/s12187-018-9531-x
- Akpınar, A. (2017). Urban green spaces for children: A cross-sectional study of associations with distance, physical activity, screen time, general health, and overweight. *Urban Forestry & Urban Greening*, 25, 66-73.
- Aydın, M. (2019). Genç Yetişkinlerde Mutluluğun Maneviyat ve Kanaat Açısından İncelenmesi. *The Journal of Social Science*. <https://doi.org/10.30520/tjsosci.571198>
- Barrera-Hernández, L. F., Sotelo-Castillo, M. A., Echeverría-Castro, S. B., & Tapia-Fonllem, C. O. (2020). Connectedness to Nature: Its Impact on Sustainable Behaviors and Happiness in Children. *Frontiers in Psychology*, 11. doi:10.3389/fpsyg.2020.00276
- Benditt, T. (1974). Happiness. *Philosophical Studies*, 25(1), 1-20. doi:10.1007/bf00364711
- Benita, F., Bansal, G., & Tunçer, B. (2019). Public Spaces and Happiness: Evidence from a Large-scale Field Experiment. *Health & Place*, 56, 9-18. doi:10.1016/j.healthplace.2019.01.014



- Broberg, A., Kyttä, M., & Fagerholm, N. (2013). Child-friendly Urban Structures: Bullerby revisited. *Journal of Environmental Psychology*, 35, 110-120. doi:10.1016/j.jenvp.2013.06.001
- Chen, C., & Zhang, H. (2018). *Do You Live Happily? Exploring the Impact of Physical Environment on Residents' Sense of Happiness*. IOP Conference Series: Earth and Environmental Science, 112, 012012. doi:10.1088/1755-1315/112/1/012012
- Churchman, A. (2003). Is There a Place for Children in the City? *Journal of Urban Design*, 8:2, 99-111, DOI: 10.1080/13574800306482
- Cui, W., & Yang, Z. (2021). Association between Connection to Nature and Children's happiness in China: Children's Negative Affectivity and Gender as Moderators. *Journal of Happiness Studies*. doi:10.1007/s10902-021-00386-1
- Diener, E. (1984). Subjective Well-being. *Psychological Bulletin*, 95, 542-575
- Frank, L. D., Andresen, M. A., & Schmid, T. L. (2004). Obesity Relationships with Community Design, Physical Activity, and Time Spent in Cars. *American Journal of Preventive Medicine*, 27(2), 87-96. doi:10.1016/j.amepre.2004.04.011
- Jacobs, J. (1992). *The Death and Life of Great American Cities*. New York: Vintage Books.
- Keçeli, A. (2013). Kentsel Yaşanabilirlik ve Cinsiyet. *Marmara Coğrafya Dergisi*, 232-245 ISSN:1303-2429
- Kristjánsdóttir, S. (2007). *Deciphering the Contemporary Urban Landscape of Reykjavík, Iceland, by Applying the Concepts and Methods of Caniggia and Conzen*. Unpublished PhD thesis, University of Birmingham.
- Laatikainen, T. E., Broberg, A., & Kyttä, M. (2017). *The Physical Environment of Positive Places: Exploring Differences Between Age Groups*. Preventive Medicine, 95. https://doi.org/10.1016/j.ypmed.2016.11.015
- López-Pérez, B., Sánchez, J., & Gummerum, M. (2015). Children's and adolescents' conceptions of happiness. *Journal of Happiness Studies*, 17(6), 2431-2455. doi:10.1007/s10902-015-9701-1
- McCabe, K., Bray, M. A., Kehle, T. J., Theodore, L. A., & Gelbar, N. W. (2011). Promoting happiness and life satisfaction in school children. *Canadian Journal of School Psychology*, 26(3), 177-192. doi:10.1177/0829573511419089
- Mehaffy, M. W. (2021). Health and Happiness in the New Urban Agenda: The Central Role of Public Space. *Sustainability*, 13(11), 5891. doi:10.3390/su13115891
- Newland, L. A., Giger, J. T., Lawler, M. J., Carr, E. R., Dykstra, E. A., & Roh, S. (2014). Subjective Well-being for Children in a Rural Community. *Journal of Social Service Research*, 40(5), 642-661. doi:10.1080/01488376.2014.917450
- O'Brien, C., & Tranter, P. J. (2006). *Planning For and With Children and Youth: Insights from Children About Happiness, Well-being and Walking*. Walk21-VII, "The Next Steps", The 7th International Conference on Walking and Liveable Communities, Melbourne, Australia.
- Özbil, A., Yeşiltepe, D., & Arğin, G. (2015). Modeling walkability: The effects of street design, street-network configuration and land-use on pedestrian movement. *AJ Z ITU Journal of the Faculty of Architecture*, 12(3), 189-207.
- Pringle, S., & Guaralda, M. (2018). Images of Urban Happiness: A Pilot Study in The Self-Representation of Happiness in Urban Spaces. *The International Journal of the Image*, 8(4), 97-122. doi:10.18848/2154-8560/cgp/v08i04/97-122
- Rees, G., Tonon, G., Mikkelsen, C., & Rodriguez de la Vega, L. (2017). *Urban-rural Variations in Children's Lives and Subjective Well-Being: A Comparative Analysis of Four Countries*. Children and Youth Services Review, 80, 41-51. doi:10.1016/j.childyouth.2017.06.056
- Sepe, M. (2017). The Role of Public Space to Achieve Urban Happiness. *International Journal of Sustainable Development and Planning*, 12(04), 724-733. doi:10.2495/sdp-v12-n4-724-733
- Severcan, Y. C. (2018). Changing Places, Changing Childhoods: Regeneration and Children's Use of Place in Istanbul. *Urban Studies*, 55(10), 2179-2196. doi:10.1177/0042098017711395
- Smith, M., Cui, J., Ikeda, E., Mavoa, S., Hasanzadeh, K., Zhao, J., ... & Kyttä, M. (2021). Objective measurement of children's physical activity geographies: A systematic search and scoping review. *Health & place*, 67, 102489.
- Su, L., Zhou, S., Kwan, M., Chai, Y., & Zhang, X. (2021). The Impact of Immediate Urban Environments on People's Momentary Happiness. *Urban Studies*, doi:10.1177/0042098020986499
- Thomas, G. and Thompson, G. (2004) *A Child's Place: Why Environment Matters to Children*, London, Green Alliance/Demos, ISBN 0 9543813 5 1



- Travlou, P., Owens, P. E., Thompson, C. W., & Maxwell, L. (2008). Place Mapping with Teenagers: Locating their Territories and Documenting their Experience of the Public Realm. *Children's Geographies*, 6(3), 309–326. <https://doi.org/10.1080/14733280802184039>
- TÜİK, (2021, Şubat). *TÜİK Kurumsal*. <https://data.tuik.gov.tr/Bulten/Index?p=Adrese-Dayal%C4%B1-N%C3%BCfus-Kay%C4%B1t-Sistemi-Sonu%C3%A7lar%C4%B1-202037210&dil=1>
- Veenhoven, R. (1997). *Advances in Understanding Happiness*. French In Revue Québécoise De Psychologie, 18, 29-74.
- Waygood, E., Friman, M., Olsson, L. E., & Taniguchi, A. (2017). Transport and Child Well-being: An Integrative Review. *Travel Behaviour and Society*, 9, 32-49. doi:10.1016/j.tbs.2017.04.005
- Winters, J. V., & Li, Y. (2016). Urbanisation, Natural Amenities and Subjective Well-being: Evidence from US counties. *Urban Studies*, 54(8), 1956-1973. doi:10.1177/0042098016631918