



# Turizmin Çeper Kuşak Alanları Üzerindeki Etkilerinin Keşfedilmesi: Antalya, Türkiye

İrem Oğuz<sup>1</sup>, Ayşe Sema Kubat<sup>2</sup>, H. Serdar Kaya<sup>3</sup>

## Özet

Turizm; kentlerin zaman içerisinde yeni gelişim kararlarına bağlı olarak fiziksel değişimlere uğramasında önemli olan etkenlerden birisidir. Birçok medeniyetin birleşik izlerini hala koruyan ve Türkiye'nin en önemli turizm kentlerinden biri olan Antalya'da; artan turizm faaliyetleri ile ilişkili olarak kent formunda ve özellikle çeper kuşak alanlarında önemli değişimlerin meydana geldiği gözlemlenmektedir. Bu çalışma, Antalya'da artan turizm faaliyetleri sonucunda çeper kuşak alanlarında meydana gelen dönüşümleri ele alarak, turizm ve çeper kuşak alanları arasındaki ilişkiyi araştırmayı amaçlamaktadır. Antalya'da ilk yerleşim surların içinde kalan Kaleiçi'nde başlamış, kent uzun yıllar çok fazla büyümemiş ve turizm yatırımları ve kararları nedeniyle 1980'den sonra ciddi değişimlere uğramıştır. Bu çalışmada Antalya'nın 1920 Scarpa haritasından 2021 uydu görüntüsüne kadar farklı yıllara ait planları incelenerek arazi kullanım analizleri yapılmıştır. Bu analizlerde Antalya'nın farklı yıllara ait çeper kuşak alanları belirlenmiş ve bu haritalar üst üste çakıştırılarak çeper kuşak alanlarındaki dönüşümler ve turizm ile ilişkisi analiz edilmiştir. Ardından bu yöntem Kaleiçi'ne odaklanılarak detaylandırılmıştır ve turistik-tarihi kentte çeper kuşak alanlarının değişimi değerlendirilerek literatüre katkı sağlanması amaçlanmıştır. Bu çalışmanın sonucunda hızlı gelişme ve yeni turizm alanlarına duyulan ihtiyaçlar sonucunda çeper kuşak alanlarının planlama alanı olarak görüldüğü ve karakteristik değişimlere uğradığı belirlenmiştir. İlk yerleşim yeri olan Kaleiçi çevresinde daha çok düşük yoğunluklu konut ve tarımsal özellik gösteren çeper kuşak alanları bulunurken, turizm kararları ile bu alanlar turizme yönelik yapılaşma ve yerleşim alanlarına dönüşmüştür. Ayrıca değişen sosyo-kültürel yapı ve arazi kullanımları sonucunda geleneksel Kaleiçi tarihi evleri ve sokak dokusunun etkilendiği ve yoğun turizm gelişiminin Kaleiçi'nin kentsel kimliğine tehdit oluşturduğu gözlemlenmiştir. Antalya'nın kıyı bölgesindeki çeper kuşak alanları ise turizmle birlikte arazi değerlerinin artması sonucunda karakteristik değişimlere uğramıştır.

**Anahtar Kelimeler:** Arazi kullanım dönüşümü, Çeper kuşak, Kentsel büyüme, Kentsel morfoloji, Turizm

## 1. Giriş

Kentlerin zaman içerisinde değişmesi ve gelişmesi kaçınılmazdır. Uygulanan ekonomik, sosyal ve politik kararlar doğrultusunda kentler farklı büyüme davranışları sergilemektedir. Erişilebilirliğin artması, ulaşım seçeneklerinin çeşitlenmesi ve teknoloji ile birlikte artan merak duygusu ile beraber farklı kentlere seyahat etmek yaygınlaşmıştır. Turizmin beraberinde getirdiği ihtiyaçlar ve potansiyeller sebebiyle kentler yeni bir forma evrilmiştir. Turizm; kültürleri, değerleri, beklentileri ve deneyimleri harmanlayarak şehri ve tüketimi bir araya getirdiği için keşif için heyecan verici bir manzara sunmaktadır (Edwards & Gryffin, 2013). Turizmin sonucu olarak konaklama ihtiyacının artması, yeme içme gibi vakit geçirilecek alanlara duyulan talebin artması ve gelen turist ile birlikte yeni bir ticari iş olanağının ortaya çıkması ile kentler bu duruma adapte olma eğilimine girmiştir ve özellikle tarihi dokusunda değişiklikler meydana gelmiştir. Turistik cazibe merkezleri ve destekleyici hizmetler arasındaki karmaşık ve problemlili ilişki, neredeyse her turistik-tarihi şehirde görülebilir ve

<sup>1</sup> Yüksek Lisans Öğrencisi, İTÜ, Kentsel Tasarım Disiplinler Arası Yüksek Lisans Programı, oguzir@itu.edu.tr

<sup>2</sup> Prof. Dr., İstanbul Teknik Üniversitesi Mimarlık Fakültesi, Şehir ve Bölge Planlama Bölümü, kubat@itu.edu.tr

<sup>3</sup> Doç. Dr., İstanbul Teknik Üniversitesi Mimarlık Fakültesi, Şehir ve Bölge Planlama Bölümü, hserdarkaya@itu.edu.tr



turizm şehrin çekirdeğinin yeniden şekillenmesinde önemli bir rol oynamaktadır (Xie & Gu, 2019). Mevcut yapıların işlevlerini sürdürmek yerine farklı işlevlerde birimlere dönüşmesi, kent içerisindeki turizm değeri yüksek alanların turist odaklı yapılaşmaya yönelmesi, arazi değeri yüksek alanların planlama kararları ile değişikliklere uğraması gibi sonuçlar ortaya çıkmıştır.

Artan turizm faaliyetleri ile kentteki bazı çeper kuşak alanlarının arazi değerlerinin artması ve turizm odaklı planlamayla farklı işlev ve biçim kazanması görülen bir durumdur (Xie & Gu, 2019). Antalya, Türkiye'nin güneyinde yer alan ve Akdeniz'e kıyısı olan bir turizm merkezidir. Helenistik döneme kadar uzanan tarihi ile birçok medeniyete ev sahipliği yapmıştır (Dünden Bugüne Antalya 2010). Kaleiçi'nde başlayan yerleşim, çeşitli medeniyetlerin hakimiyeti ve artan nüfusla birlikte sur dışına doğru genişlemiştir. Antalya; tarihi yapıları, doğal güzellikleri, elverişli iklim koşulları ve kıyı şeridi ile Türkiye'nin turizm açısından önde gelen şehirlerinden biridir. Her yıl ortalama 10 milyon turist Antalya'ya gelmektedir. Bu sayı pandemi öncesi 2019 yılında 15 milyondur (Türkiye Cumhuriyeti Kültür ve Turizm Bakanlığı, 2021). Özellikle 1980 sonrasında turizm odaklı politikaların uygulanmaya başlanması Antalya şehir merkezinde ciddi değişimleri beraberinde getirmiştir.

Bu çalışma, Antalya'da artan turizm faaliyetleri sonucunda çeper kuşak alanlarında meydana gelen değişimleri ele alarak, turizmin kentsel çeper kuşak alanları üzerindeki etkilerini araştırmayı amaçlamaktadır. Bu çalışma ile turizmin çeper kuşak alanları üzerindeki etkisine yönelik araştırma soruları ön plana çıkmaktadır. Planlama kararları ile kente eklenen yeni işlevlerden biri olan turizmin kent formuna etkisi nedir? Çeper kuşak alanlarında turizm faaliyetleri ne gibi değişiklikler getirmektedir? Çeper kuşak alanlarının turizme katkısı nedir? Turizmin etkisiyle değişen ve dönüşen çeper kuşak alanlarının kent kimliğine etkisi nedir? Bu yazıda öncelikle Antalya'nın gelişimi ve çeper kuşak alanlarındaki değişimi incelenecektir. Çeper kuşak alanlarında turizm kararları sebebiyle dönüşen alanlar belirlenecek ve turizm ile morfoloji ilişkisi kurulacaktır. Daha sonra Antalya'nın eski yerleşim yeri olan Kaleiçi'ne odaklanılarak turizmin tarihi kent çekirdeğinde getirdiği değişimler incelenecektir.

## 2. Tarihi Turistik Şehir Antalya

Türkiye'nin güneyinde ve Akdeniz'in kıyısında yer alan popüler turizm merkezi Antalya'nın tarihi Helenistik döneme uzanmaktadır. Limana sahip sur içi yerleşimden oluşan Antalya II. Attalos tarafından kurulmuştur. Antalya, Roma döneminde surlarla çevrilidir ve Hadrianus kapısı ile kapının iki yanındaki duvarların o dönemden kaldığı bilinmektedir (Antalya İl Kültür ve Turizm Müdürlüğü, 2007). Antalya Bizans egemenliğinde Akdeniz'in en aktif limanı haline gelmiştir. Selçuklu döneminde yapılan yapıların birçoğu korunmuştur. Osmanlı döneminde ise sur içinde yer alan yerleşim sur dışına doğru genişlemiştir. Diğer Osmanlı kentlerinde olduğu gibi surlar işlevini yitirerek birçoğu yıkılmıştır (Süer 2006). Antalya'nın sur içi yerleşim yeri günümüzde "Kaleiçi" olarak adlandırılmıştır ve Helenistik, Roma, Bizans ve Osmanlı dönemlerinden izler taşımaktadır. Cumhuriyet döneminde kentin yoğunluğu giderek artmıştır ve sur içi konut sayısı azalmış, sur dışında yoğunlaşmıştır (Argın, 2012).

Antalya ekonomisi 1970li yıllara kadar tarım ve ticarete dayalıydı. Ancak uygulanan turizm politikaları, yapılan teşvik ve yatırımlarla değişen ve gelişen Antalya; günümüzde Türkiye'nin önemli turizm merkezidir. Tarihi ve doğal güzellikleri, kıyı şeridinin önemi ve sıcak iklimi ile Antalya turizm için oldukça elverişlidir. Antalya'daki turizm teşvikleri ve planlamaları 1960lı yıllarda başlamıştır. Bu gelişmelerle birlikte zaman içerisinde turizm Kaleiçi ekonomisinde aktif rol oynamaya başlamıştır. Birçok medeniyetin mekânsal izlerini taşıyan Kaleiçi, Gayrimenkul Eski Eserler ve Anıtlar Yüksek Kurulu tarafından 1973 yılında 'koruma alanı' ilan edilmiştir. Kentsel çevre ölçeğinde koruma anlayışını getiren kanun ile Kaleiçi'nde ve limanda her türlü yapılaşma ve tadilat yasaklanmıştır. Alanla ilgili alınan bu yeni kararlar sonucunda yeni bir projeye yapılmıştır. Antalya Kaleiçi'nin planlama süreci ilk olarak 1964 yılında Antalya'nın güney kesiminde inşa edilen yeni ticari liman ile önemini yitiren eski liman bölümü ile başlamıştır. 1976 Yat Limanı Projesi ile Yat Limanı ve çevresinin



restore edilmesine karar verilmiştir. Projede, yeni limandan sonra çoğunlukla balıkçı limanı olarak hizmet veren eski liman, yat limanı olarak tasarlanmıştır. Bu yat limanının yakın çevresinde turizm amaçlı işlevlerin planlanmasına karar verilmiştir. Bu Yat Limanı Projesinde “turizm” bölgeyi geliştirmek ve yaşatmak için bir araç olarak görülmüş ve ana işlevlerden biri olarak kabul edilmiştir (Uyar, 2007). Turizm kavramı 1970’li yıllarda Antalya ekonomisine girmiştir ve bu dönemde artan ziyaretçi sayısı ile yatak kapasitesi sorunu ortaya çıkmıştır. Güney Antalya Çevre Planı ile şehrin güneyinde 25.000 yatak kapasitesi oluşturulması planlanmıştır. Bu nedenle Kaleiçi konumu, homojen yapısı ve bölgede artan turizm faaliyetleri ile bir bütünden ibaret olabilmesi için 1979 yılında Kaleiçi Koruma Amaçlı İmar Planı uygulanmıştır (Madran, 2001). 1979 Kaleiçi Koruma Amaçlı İmar Planında, Yat Limanı bölgesi hariç tutularak diğer mahallelerin dikkate alınması amaçlanmıştır. Planın turizm boyutu kabul edilse de bunun birincil değil yan amaç olduğu belirtilmiştir. 1979 Kaleiçi Koruma Amaçlı İmar Planının önemli amaçları; tarihi çevrede yaşam gereksinimlerinin karşılanması, ekonomik problemleri çözmek, fiziksel çevreyi sağlamlaştırmak ve Kaleiçi’ni gerekli turistik işlevlerle donatarak Antalya’nın turistik varlığının parçası haline getirmektir (Tankut, 1979). Özellikle 1985 yılından sonra turizme dayalı ticari kullanımlar artmış, planda herhangi bir sınırlama olmadığı için bu ticari kullanımlar Kaleiçi’ne yayılmıştır. Restore edilen ve yeni yapılan yapıların birçoğu ticari birim olarak işlev görürken, Kaleiçi sakinlerinin sayısının da giderek azalmasıyla 1992 yılında Kaleiçi Koruma Revizyon Planı uygulanmıştır. Revizyon Planı’nda yeni binalar için turistik fonksiyonları sınırlayan yeni düzenlemeler kabul edilmiştir. Bu planda tescilli yapıların turizm işlevi görmesine de izin verilmiştir (Uyar, 2007). Bu imar planlarının ardından 2012 yılına kadar sur çevresinin yenilenmesi, bazı sokak ve caddeler için çeşitli yenilenme projeleri yapılmıştır (Süer, 2006). Kaleiçi’nde turizme dayalı ticari faaliyetlerin artması ile konut kullanımında ciddi düşüş olmuştur ve 2012 yılında hazırlanan Kaleiçi’nin son planı ile kentteki bazı sorunlara çözüm bulunması hedeflenmiştir. Planın temel amaçları; bölgenin tarihi kimliğini vurgulamak, dramatik şekilde azalan konut sayılarına karşı konut ve konaklama birimlerini teşvik etmek, yeni kamusal alanlar yaratmak ve Kaleiçi’ni yakın çevresi ile ilişkilendirmektir.

Yapılan yatırımlar ile Antalya günümüzde sadece Türkiye’de değil dünyada da ciddi bir turizm merkezi haline gelmiştir. 2021 yılında Türkiye genelinde en fazla otel yatağına sahip olan Antalya, toplam 601,8 bin yatağa ulaşmıştır. Antalya turizminin popülerliği yurtdışında da artmıştır ve 2019’da 15milyon ziyaretçiye ulaşmıştır (Antalya İl Kültür ve Turizm Müdürlüğü, 2022).

### 3. Yöntem

Kentin yeni bir kimlik kazanmasında ve kent formunun değişim sürecinde turizm politikaları kilit rol oynamaktadır. Artan ihtiyaçlar, yeni beklentiler ve tüketim odaklı kentler yaratma amacı sonucunda kent formunda mekânsal farklılıklar ortaya çıkmaktadır (Mullins, 1991). Turizm ve çeper kuşak ilişkisinin incelenmesinde Antalya’nın tercih edilmesinin iki ana nedeni vardır. İlk neden turizm yatırımları ve turizm politikaları ile gündemde olan Antalya’nın Türkiye’nin ‘turizm başkenti’ olarak bilinmesi ve istatistiklere göre en fazla yabancı ziyaretçi ağırlayan önemli bir turizm merkezi olmasıdır (Kültür ve Turizm Bakanlığı 2021). İkinci neden ise turizmi desteklemek amacıyla yapılan politikalar ve yatırımlar sonucunda yıllar içinde kent formunda değişimler meydana geldiği gözlemdir. Tarihi çekirdekte, kıyı şeridinde ve kent içindeki çeper kuşak alanlarında meydana gelen değişimler Antalya’nın çalışma alanı olarak seçilmesinde önemli rol oynamıştır. Kentin hem dışa doğru büyüme sürecini hem de içsel değişimlerini içeren kentsel alanların fiziksel formunu anlamada çeper kuşak kavramı önemli bir yöntemdir (Whitehand, 1988).

Bu çalışmada öncelikle Antalya’nın tarihi hakkında bilgiler verildikten sonra çeper kuşak alanları açıklanmıştır. Antalya’nın 1920 ve 2021 yılları arasında belirlenen 5 farklı yıla ait planları kullanılarak arazi kullanım analizleri oluşturulmuştur. Çeper kuşak niteliğindeki alanlar tespit edildikten sonra turizm ile ilişkili olan alanların yıllar içerisindeki dönüşümleri incelenmiştir. Bu çalışmanın kent



ölçeğinde yapılması ile kent büyümesinde turizm ve çeper kuşak etkisi irdelenmiştir. Ardından Antalya'da turizm politikalarının mekânsal karşılığı tarihsel kent çekirdeğinde detaylı incelenerek, tarihi turistik kentlerde çeper kuşak alanların karakteristik dönüşümlerinin nasıl olduğu araştırılmıştır. Bu çalışmada iki farklı ölçek seçilerek turizm ile çeper kuşak ilişkisi detaylandırılmıştır.

#### 4. Çeper Kuşak Kavramı

Conzen (1960), çeper kuşak kavramını, başlangıçta durgun veya çok yavaş ilerleyen şehirlerde çevresel bir konum arayan arazi kullanım birimlerinin bir kombinasyonundan oluşan kuşak benzeri bir bölge olarak tanımlamıştır (1960). Çeper kuşak alanları, yerleşim alanlarının yavaş yavaş kent çeperine doğru büyüdüğü dönemlerde, yoğunlukla kent çevresinde ortaya çıkan geniş arazi kullanım alanlarıdır (Whitehand & Morton 2003). Kentin büyümesi yeniden başladığında kentsel alan içinde kalırlar (Gu 2010). Conzen'in çalışmaları sonucunda kentsel büyümenin anlaşılmasında ve planlama kararlarının alınmasında çeper kuşak kavramı kullanılmıştır. Çeper kuşak bölgeleri kentte farklı bir etkiye sahiptir ve çeper kuşakların kent üzerindeki etkisini anlamak için öncelikle oluşum süreçlerine odaklanmak gerekir. Bu alanlar, ekonomik nedenlerle ortaya çıkan kamusal alan alanlar olabileceği gibi, doğal nedenlerle ortaya çıkan, çeper kuşak özelliği de gösteren geniş yeşil alanlar olabilir. Çeper kuşak alanlarının özellikleri farklı ekonomik, kültürel ve doğal nedenlerle zaman içinde değişebilir veya yok olabilirler.

**Tablo 1** Antalya'daki Çeper Kuşak Alanları (Kaynak: Yazarlar tarafından hazırlanmıştır,2021)

Conzen'e Göre Çeper Kuşak Alanları	Kamusal Alanlar	Sanayi	Kurumlar	Konut Alanları	Rekreasyon Alanları
Antalya'daki Çeper Kuşak Alanları	Kaleiçi Tarihi Surları Parklar Meydanlar Mezarlıklar Ormanlar	İstasyon Depo / Fabrika Endüstriyel alanlar Antalya Havalimanı	Dini Yapılar Hastaneler Eğitim Yapıları	Düşük Yoğunluklu Konut Alanları	Antalya Stadyumu

Çeper kuşak alanları, kentin büyümesi sırasında başlangıçta kent çeperinde yer alan, daha sonra kentin gelişmesiyle birlikte kent içinde kalan, yapılaşma alanlarından arazi kullanımı ve dokusu bakımından farklı olan alanlardır ve zaman içinde korunabilir, yok edilebilir veya karakterlerini değiştirebilirler (Kubat, 2019).

Yabancılaşma (fb alienation): Bölgenin zamanla çeper kuşak karakterini kaybederek kentsel dönüşüm gibi etkilerle yerleşim alanına dönüşmesidir.

Sağlamlaşma (fb consolidation): Çeper kuşak alanları kuruluş amacına uygun olarak kullanılmaya devam edilirse kentteki varlıkları sürekli olacak ve böylece çeper kuşak alanı olarak konsolide edilecektir.

Genişleme (fb expansion): Çeper kuşak alanlarının genişlemesidir.

Küçülme (fb reduction): Çeper kuşak alanlarının küçülmesidir.

Ötelenme/Dönüşüm (fb translation): Çeper kuşak özelliği taşıyan arazi kullanımının şehrin başka bir bölgesine devridir.

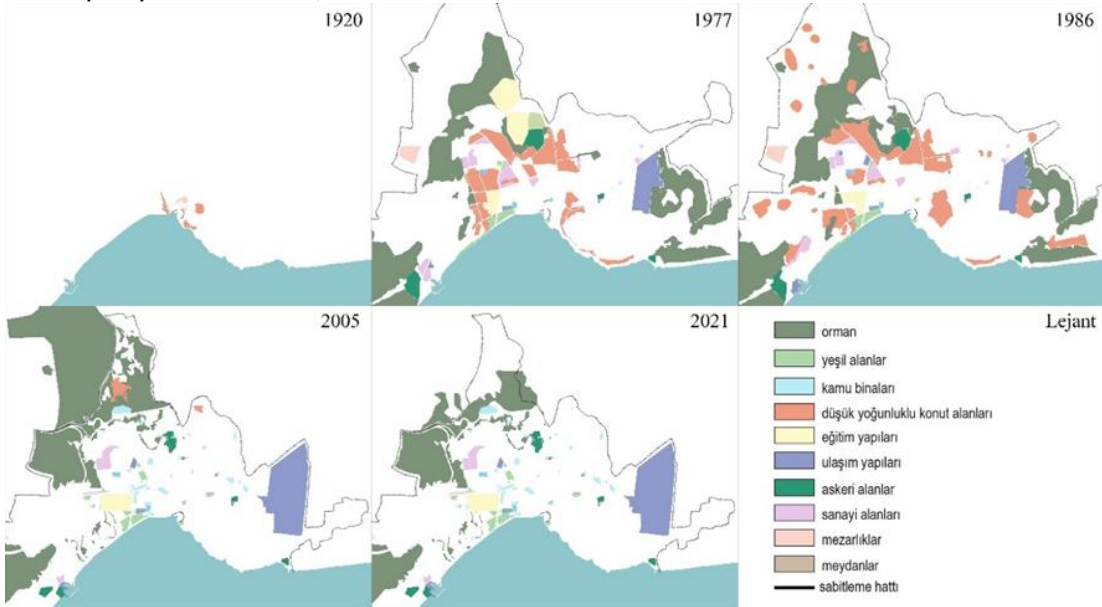


Bu değişiklikler ekonomik, doğal veya kültürel etkilerin bir sonucu olarak ortaya çıkabilir (Kubat, 2019). Çeper kuşak alanları, kentin tarihi dokusuna katkıları ile önemli tarihi işaretlerdir ve kenti daha iyi anlayabilmek için önemli bir yoldur. Kentin çeper kuşak alanlar ile anlaşılması gelecekteki planlama ve karar verme süreçlerinde önemli etkilere sahiptir (Whitehand, 2005). Kentin gelişmesi ve değişmesi ile birlikte yeni alanlara olan ihtiyaç artmaktadır. Çeper kuşak alanlarının ihtiyaçlar doğrultusunda planlamaya açılması ve özgün karakterlerin yok edilmesi kentsel hafızaya zarar verebilmektedir. Bu alanların bütüncül planlama ve tasarım politikalarıyla değerlendirilmesi, kentin kalkınmasında fayda sağlayabilir ve zamanla yok olmalarını önleyebilir. Çeper kuşak alanlarının fiziksel formu ve değişimine dair sistematik bir anlayış oluşturmak ve kentsel peyzaj yönetimi için sağlam temeller oluşturmak gereklidir (Gu, 2010). Çeper kuşaklar; kentin ihtiyaçlarına göre şekillenerek kent bütününde en verimli şekilde değerlendirilmeli, kente nefes aldırarak ve kent kimliğini yansıtacak alanlar olarak tasarlanmalı ve planlama sürecinde bilimsel çalışmalar ile desteklenerek özel planlama politikaları ve pratikleri geliştirilmelidir (Kubat, 2021).

### 5. Antalya'da Çeper Kuşak Alanlarının Analizi ve Turizmin Etkileri

Antalya 1980li yıllardan günümüze kadar turizm odaklı planlama kararları ile büyük bir değişim geçirmiştir. Turizmin sonuçları ve kent gelişiminin tarihsel süreci, morfoloji çalışması yoluyla tam olarak tanınabilir ve analiz edilebilir (Xie & Gu, 2015). Antalya kentsel gelişiminin daha iyi anlaşılabilmesi ve turizmin çeper kuşak alanlara etkisinin incelenebilmesi için morfoloji çalışması yapılmıştır. Araştırmada 1920 yılından 2021'e kadar önemli kentsel gelişim dönemlerine karşılık gelen 5 farklı döneme ait harita kullanılmıştır. Araştırmada bu 5 dönem arazi kullanımı ile çeper kuşak alanları incelenerek turizm kararlarının mekânsal karşılıkları aranmıştır. Bu çalışmada aşağıdaki haritalar kullanılmıştır:

- Kaleiçi Scarpa Haritası, 1920
- Antalya Çevre Düzeni Nazım Planı, 1977
- Antalya Nazım İmar Planı, 1986
- Antalya Nazım İmar Planı, 2005
- Antalya Uydu Görünümü, 2021



Şekil 1 Antalya Arazi Kullanım ve Çeper Kuşak Analizi (Kaynak: Yazarlar tarafından hazırlanmıştır,2021)





1920 Scarpa haritasında görüldüğü gibi, yerleşim genel olarak surların içinde ve çevresindedir. Surların dışındaki yerleşim kuzeyde yoğunlaşmıştır. O dönemde kent çeperinde mezarlıkların ve ormanlık alanların yer aldığı görülmektedir. Helenistik dönemden itibaren bir liman kenti olan Antalya, o dönemde de Kaleiçi limanı ile bu özelliğini korumaktadır.

1977 nazım imar planında görüldüğü gibi kent kuzey ve batı yönünde gelişmeye devam etmiştir. O dönemde şehrin çeperinde tarım alanları, düşük yoğunluklu yerleşim alanları, mezarlıklar ve askeri alanlar bulunmaktadır. 2. dünya savaşı sonrasında dünya genelindeki ekonomik problemler ve yeni arayışlar Antalya'da da olmuştur. 1964 yılında Antalya'nın kuzeyine inşa edilen yeni liman ile Kaleiçi'ndeki liman ticari özelliğini kaybetmiştir. 1976 yılında yapılan Yeni Yat Limanı projesi ile eski liman yat limanı olarak planlanmıştır ve çevresinde çeşitli turistik ve ticari birimler öngörülmüştür. Bu Yat Limanı Projesinde turizm bölgeyi geliştirmek ve yaşatmak için bir araç olarak görülmüş ve ana işlevlerden biri olarak kabul edilmiştir (Uyar, 2007). Kentin bu dönemde Kaleiçi ve çevresinde yoğunlaştığını, sur dışında ise kuzey ve batı yönünde geliştiği görülmektedir. Bir diğer önemli değişim ise Antalya'da o dönemin kent çeperinde yer alan yeni havalimanı yapılmasıdır. Bu havalimanı ile kentin turizm amaçlı kullanılmasında hava yolu ile ulaşım da sağlanmıştır. Bu uluslararası havalimanı ile Antalya'nın yabancı turistler için ulaşımı kolaylaştırılmıştır ve Antalya'nın dünyada önemli bir turizm merkezi olması yolundaki adımlar atılmıştır.

1986 yılına kadar şehir gelişmeye devam etmiş ve düşük yoğunluklu yerleşim alanlarının sayısı artmıştır. Kentin kuzey ve batı yönlerinde gelişmesinin yanı sıra kıyı şeridinde de kullanım değişiklikleri olmuştur. Turizm faaliyetleri ile birlikte turistik değeri yüksek olan kıyı şeridinde çok sayıda otel ve ticari yapı yapılmıştır. Geçmişte tarımsal yoğunluğun fazla olduğu ve yerleşimin az olduğu alanlar bu dönemde değer kazanmıştır. Çeper kuşak alanları ekonomik kaygılar etkisiyle turizm amaçlı yeni işlevler kazanmıştır.

2005 yılı nazım imar planı analizinde görüldüğü gibi şehir merkezden oldukça genişlemiştir. Tarım alanlarının dönüştüğü, kentsel yoğunluğun arttığı ve kent içindeki sanayi yapılarının azaldığı görülmektedir. Kentin yoğunluğunun artmasıyla düşük yoğunluklu yerleşim alanlarının ve kıyı şeridindeki çeper kuşak alanlarının azaldığı; mezarlık, tarım alanları gibi alanların farklılaştığı görülmektedir. Yapıldığı dönemde kent çeperinde yer alan havalimanı, zamanla şehir merkezinde kalmıştır ve ihtiyaçlar doğrultusunda genişlemiştir. Kentin güney ve doğu kesimlerinde geçmişteki tarım ve orman alanları neredeyse yok olmuştur ve Antalya sahil şeridindeki değerli alanlar kullanıma açılmıştır.

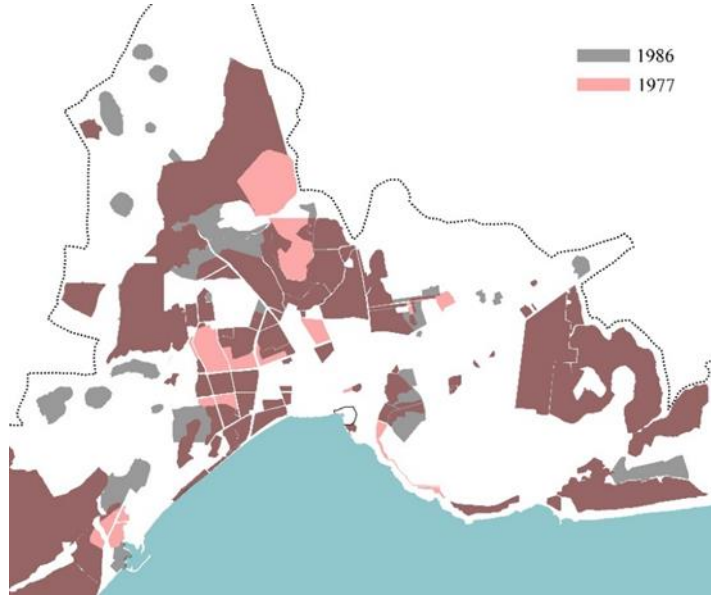
2021 tarihli analiz ile Antalya şehir merkezindeki saçak kuşak alanlarının yoğunluğunun azaldığı ve kentin kuzey, doğu ve batı yönlerinde geliştiği görülmektedir. Havalimanının çevresindeki genellikle tarımsal özellik gösteren alanların azalarak yerleşim alanlarına dönüştüğü görülmektedir. Önceden ana ekonomi kaynağı olan tarım alanlarının giderek azaldığı ve turizmin baskın olduğu bir şehre dönüştüğü görülmektedir. Şehir birçok yönden gelişmiştir ve yoğunluğu giderek artmaktadır.

Bu 5 farklı yıla ait haritalar ile Antalya'nın arazi kullanım analizleri yapılmıştır ve çeper kuşak alanları belirlenmiştir. Haritalar üst üste çakıştırılarak Antalya bölgesinin gelişimi ve çeper kuşak alanlarının dönüşümü incelenmiştir ve turizm politikaları ile arasındaki ilişki araştırılmıştır.



Şekil 2 Çeper kuşak alanlarının grafik gösterimi. Harita örtüşmesi: 1920-1977 (Kaynak:Yazarlar tarafından hazırlanmıştır,2021)

1920 yılında sur dışındaki tarım, orman ve mezarlık niteliğindeki çeper kuşak alanları özelliğini kaybederek yabancılaşmıştır (yabancılaşma (fb alienation)). Bu dönemde kentin kuzey ve batı yönde geliştiği görülmektedir.



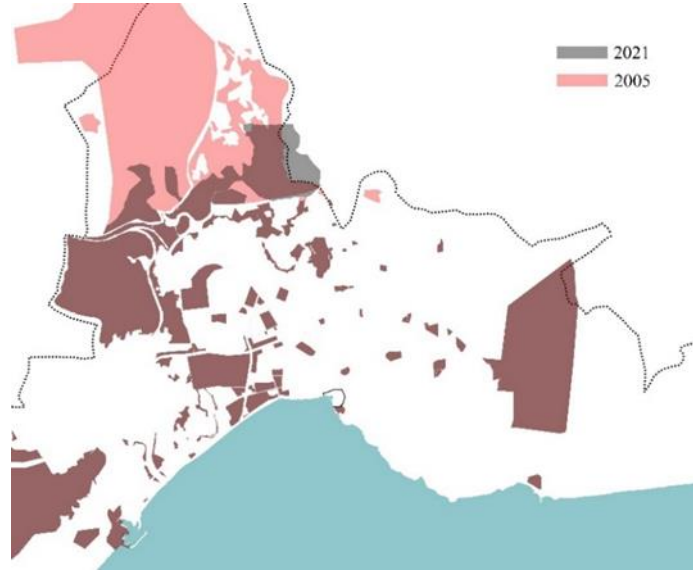
Şekil 3 Çeper kuşak alanlarının grafik gösterimi. Harita örtüşmesi: 1977-1986 (Kaynak: Yazarlar tarafından hazırlanmıştır,2021)

Turizm ile birlikte giderek değerlenen sahil şeridinde çeper kuşak alanların yoğunluğu azalmıştır (küçülme (fb reduction)). Kuzey bölgesinde tarım ve ormanlık alanlar konut kullanımına açılmıştır (yabancılaşma (fb alienation)) ve çeper kuşağın alanı azalmıştır (küçülme (fb reduction)). Kentin giderek genişlediği ve bu gelişimin kuzey ve batı yönünde ve sahil şeridi boyunca yoğunlaştığı görülmüştür.



Şekil 4 Çeper kuşak alanlarının grafik gösterimi. Harita örtüşmesi: 1986-2005 (Kaynak: Yazarlar tarafından hazırlanmıştır,2021)

Özellikle 1980 sonrası gelişerek büyük değişikliklere uğrayan Antalya’da, bu yıllar arasında çeper kuşak alanları gözle görülür biçimde azalmıştır. Kuzey bölgesindeki tarım ve orman alanları konut kullanımına açılmıştır (yabancılaşma (fb alienation)). Şehir merkezi genişlemiştir ve konut yoğunluğu artmıştır. Havaalanının alanı genişlemiştir (genişleme (fb expansion)). Sahil şeridi ve sahile yakın olan alanlardaki çeper kuşak alanları azalmıştır ve konaklama, ticari gibi kullanımlara açılmıştır (yabancılaşma (fb alienation)). Bu dönemde uygulanan ciddi turizm politikaları ve yatırımlarıyla kente gelen turist sayısı giderek artarak kentin ana geçim kaynağı turizm haline gelmiştir. Artan turist sayısı ve konaklama ihtiyacı ile birlikte kentteki otel ve pansiyon sayısı artmıştır. Deniz turizmi ile ünlü olan Antalya’da sahil şeridinde oteller yapılmaya başlanmıştır.



Şekil 5 Çeper kuşak alanlarının grafik gösterimi. Harita örtüşmesi: 2005-2021 (Kaynak: Yazarlar tarafından hazırlanmıştır,2021)

Şehir bu yıllar arasında büyümüştür ve birçok çeper kuşak alanları yerleşim ve ticaret alanına dönüşmüştür (yabancılaşma (fb alienation)). Yeşil alanlar ve tarım arazileri azalmıştır. Havaalanı



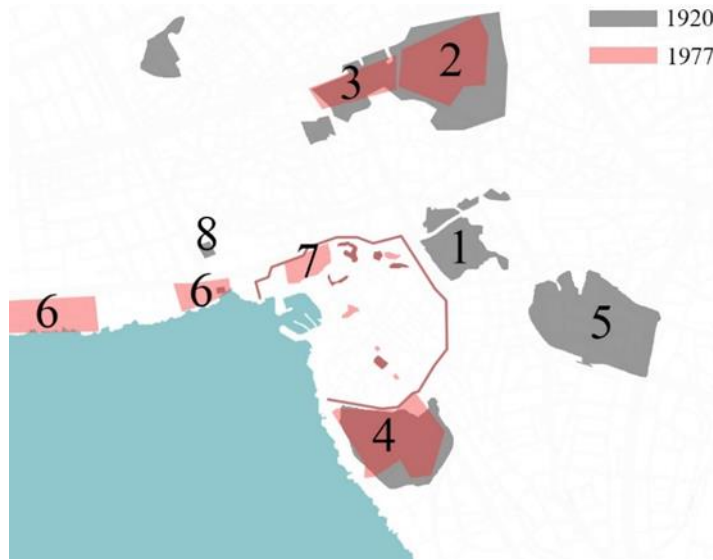




sabitlenme hattı dışarısında da kent sakinlerinin çevre ile kurduğu bağı etkileyecek bazı değişiklikler yapılmıştır. Yapıldığı zamanda kentin dışında yer alan ve zamanla kent içinde kalan otogar alanı, kent çeperine taşınarak eski otogar alanı alışveriş merkezine dönüştürülmüştür. Aynı yıllarda eski cezaevi yıkılarak yerine katlı otopark yapılmıştır. Eskiden hizmet veren devlet hastanesi ise yıkılmıştır. Bu üç yapı da kent belleğinde önemli yeri olan yapılardır. Ancak buldukları arazilerin değerli olması ve ihtiyaçları karşılayamamaları sebebiyle kent çeperinde farklı konumlara taşınmışlardır. Bu dönemde Kaleiçi ve yakın çevresinde kentin gelişmesi ve turizmin ekonomiye girmesi ile ciddi değişiklikler olmuştur.

2005 yılına ait analizde görüldüğü gibi sabitleme hattının kuzeyindeki meydan ve çevresindeki yeşil alan genişlemiştir. Kaleiçi'nde 1979 Kaleiçi Koruma Amaçlı İmar Planı sonrasında Kaleiçi'nde konut sayısı giderek azalmıştır. En eski yerleşim yeri olan Kaleiçi, ticari fonksiyonlar ve konaklama ihtiyaçlarını karşılayacak turistik bir merkez haline gelmiştir. Bu durum sonrasında 1992 Kaleiçi Koruma Amaçlı İmar Revizyon Planı ile daha kontrollü hale getirilmeye çalışılmıştır. Bu yıllarda Kaleiçi taşıt ve yaya yolu düzenlemeleriyle yayalaştırılmıştır.

2021 yılındaki analizlerden elde edilen sonuçlar doğrultusunda çeper kuşak alanlarının büyük bir değişime uğramadığı görülmektedir. Kaleiçi günümüzde konaklama birimleri, ticari yapıları ve eğlence mekanları ile bilinen tarihi turistik bir bölgedir. Konut yapıları oldukça azdır. Sur çevresinde çoğunlukla ticari birimler bulunmaktadır. Turizm ihtiyaçları doğrultusunda arazi kullanımında ciddi değişimler olmuştur. Bu da ticari kaygılarla birlikte yanlış restore edilen ve değiştirilen Kaleiçi'nin geleneksel konut yapısının bozulmasına ve kullanıcı profilindeki farklılıklar sebebiyle mahalle kültürüne zarar vermiştir.



Şekil 7 Çeper kuşak alanlarının grafik gösterimi. Harita örtüşmesi: 1920-1977 (Kaynak: Yazarlar tarafından hazırlanmıştır,2021)

1970'li yıllar Antalya için kentsel büyümenin başlangıcı sayılabilmektedir. Bu dönemlerde çeper kuşak alanlarında ciddi değişiklikler meydana gelmiştir. 1920 yılında mezarlık olarak kullanılan alan (1 numara) çeper kuşak özelliğini kaybederek konut ve ticari kullanımı (yabancılaşma (fb alienation)) ve kent merkezine yakın ormanlık alan (3 numara) otogar olarak planlanmıştır. Sabitleme hattının (4 numara) güneyindeki yeşil alan kullanılmaya devam etmiştir (sağlamlaşma (fb consolidation), küçülme (fb reduction)). Kent parkı özelliğinde yeni çeper kuşak alanları (6 numara) eklenmiştir.



Sabitlenme hattının (7 numara) kuzeyinde kalan alan meydan kullanımı ile çeper kuşak özelliği güçlenmiştir (sağlamlaşma (fb consolidation), genişleme (fb expansion)).



Şekil 8 Çeper kuşak alanlarının grafik gösterimi. Harita örtüşmesi: 1977-1986 (Kaynak: Yazarlar tarafından hazırlanmıştır,2021)

1977 ve 1986 yılları arasında kent merkezi içinde kalan otogar (1 numara) şehrin başka bir noktasına taşınmıştır (göç etme (fb immigration)) ve yerine alışveriş merkezi yapılmıştır. Bu durum giderek gelişen ve arazi değeri artan Antalya'da çeper kuşak alanlarının planlama alanları olarak değerlendirilmesine bir örnektir. O dönemlerde yeni turizm politikaları ve turizmin ekonomiye girmesi ile Kaleiçi ve çevresi arazi kullanımında ticari ve konaklama birimlerinde artış olduğu gözlenmektedir. Çeper kuşak özelliği gösteren diğer alanlar ise özelliğini korumuştur (sağlamlaşma (fb consolidation)). 2 numarada gösterilen eski cezaevi ve hastane yapıları zaman içerisinde kent merkezi içerisinde kaldığı için kent çeperine taşınmıştır.



Şekil 9 Çeper kuşak alanlarının grafik gösterimi. Harita örtüşmesi: 1986-2005 (Kaynak: Yazarlar tarafından hazırlanmıştır,2021)



1986 ve 2005 yılları arasında çeper kuşak özelliği gösteren (1 numara) alanlar saçak kuşak özelliğini korumuş (sağlamlaşma (fb consolidation)) ve genişlemiştir (genişleme (fb expansion)). Bu dönemler arasında Kaleiçi'nde ve yat limanı çevresinde turizmi destekleyecek imar planları uygulanmıştır. Kaleiçi'nin kuzey girişinde meydan oluşturulmuştur.



Şekil 10 Çeper kuşak alanlarının grafik gösterimi. Harita örtüşmesi: 2005-2021 (Kaynak: Yazarlar tarafından hazırlanmıştır,2021)

2005 ve 2021 yılları arasındaki çeper kuşak alanlarının değişimi incelendiğinde çeper kuşak özelliği gösteren bazı alanların (1 numara) korunmaya devam ettiği (sağlamlaşma (fb consolidation)) ancak boyutlarında küçülme olduğu görülmüştür (küçülme (fb reduction)). Yeni çeper kuşak alanları (2 numara) oluşmuştur.

## 6. Sonuç ve Tartışma

Her kent eşsiz bir yapıya sahiptir ve birbirinden farklı karakteristik özellikler gösterir. Kentlerin daha iyi anlaşılabilmesi ve gelişmelerinin gelecekteki planlama kararlarına katkısı olabilmesi için kentsel morfoloji dalında birçok araştırma yapılmıştır. Her kentin dinamiği farklı olmakla beraber, kentlerin büyümesinde ve gelişmesinde benzer planlama politikalarının etkisi mevcuttur. Turizm, kenti ekonomik açıdan etkilediği gibi; getirdiği ihtiyaçlar ve potansiyeller sonucunda kentte fiziksel değişimleri de beraberinde getirir. Artan ticari yapılaşma, konaklama arzının artması, ulaşım seçeneklerinin çeşitlenmesi gibi farklı etkiler barındırır. Turizm şehirleri bazen bir kentin turizme yönelik yeni fiziksel çevre ve imkanlar oluşturularak meydana gelse de bazen kentin barındırdığı potansiyeller ve doğal güzellikler sonucunda kendiliğinden meydana gelebilmektedir. Bir şehir içindeki çeper kuşak alanlarında ise, değişim için daha fazla baskı olacaktır ve bu alanlar değişikliğe veya genişlemeye maruz kalacaklardır (Kubat, 2019). Tarihi kentler turizm açısından her zaman dikkat çekicidir. Antalya Helenistik döneme uzanan tarihi geçmişi ile turistlerin ilgisini çekmiş ve ılımlı iklimi, doğal güzellikleri, sahil kenti ve güzel plajları ile yıllar geçtikçe turizm açısından oldukça gelişmiştir.

1976 yılında Kaleiçi yat limanı projesi ile başlayan turizm politikaları ile Antalya ciddi değişimlere uğramıştır. Bu yıllara kadar yerleşim Kaleiçi ve çevresinde yoğunlaşmıştır ve çok fazla büyüme göstermemiştir. Ancak yapılan değişiklikler, teşvikler ve desteklerle Antalya, Kaleiçi başta olmak üzere oldukça değişmiştir. Kentin kısa süre içerisinde oldukça büyüdüğünü ve bu büyümenin çeper



kuşak alanlarda yoğunlaştığı görülmektedir. Kent merkezinde yer alan düşük konut yoğunluğu, tarım ve orman gibi arazi kullanımı özelliğine sahip alanların birçoğu günümüzde konaklama ve ticari amaçlarla kullanılmaktadır. Arazi değerlerinin giderek artması ve arazilerin turizm potansiyeli barındırması sebebiyle sahil şeridinin büyük bir kısmı da konut ve ticari alanlara ayrılmıştır. Kentte ilk başta kent çeperinde bulunan ve zaman içerisinde kent merkezinde kalan çeper kuşak alanları zamanla yok olmuş ya da yer değiştirmiştir. Otogarın yer değiştirmesi, eski hapishanenin kapatılması, hastanenin yer değiştirmesi gibi durumların genellikle turizm politikalarının uygulandığı 1977-1986 yılları arasında olduğu görülmektedir. Antalya'nın büyümesinde turizmin ve çeper kuşak alanların bir bağlantısı olduğunu göstermektedir. Ayrıca kentin odak noktalarının değiştirilmesi ve dönüştürülmesi kentsel bellek ve aidiyet konusunda da kullanıcıları etkilemektedir (Lynch,1960). Çeper kuşak alanların gelişme ve değişme biçimi, kentin sosyal ve kültürel özellikleri, ekonomik durumu, bölgenin coğrafyası ve kültürel gelenekleri gibi birçok faktörden etkilenir. Eskiden konutların ve mahalle kültürünün olduğu Kaleiçi'nde günümüzde ticari ve konaklama birimleri çoğunluktadır. Değişen sosyo-kültürel yapı ve yeni fonksiyonlar eklenmesi sonucunda Kaleiçi tarihi evleri ve sokak dokusunun bozulduğu görülmüştür. Yoğun turizm gelişimi geleneksel mimari, kent kimliği ve kültürel yapıya tehdit niteliğindedir.

Bu çalışma ile turizm ve çeper kuşak alanları arasındaki ilişki gösterilmiştir. Kent için önemli dönemlerin haritaları kullanılarak turizm odaklı yapılaşma çeper kuşak alanlar üzerinden aktarılmıştır. Turizm odaklı kentsel büyüme sonucunda kentte arazi kullanımı değişikliği, arazi değerlerindeki artışlarla çeper kuşak alanların planlamaya dahil edilmesi, teşvikler ile artan yatırımlar sonucunda hızlı kentsel büyüme, kıyı şeridindeki değişimler, kentsel belleği etkileyecek kararların alınması gibi sonuçlar gözlenmiştir. Bu çalışma ile tarihi turistik şehirlerde çeper kuşak ilişkisinin detaylandırılması ve Antalya'daki kentsel büyümenin anlaşılmasına katkı sağlanması amaçlanmıştır.

#### Notlar

*Bu çalışma Prof. Dr. Ayşe Sema KUBAT ve Doç. Dr. H. Serdar KAYA tarafından İstanbul Teknik Üniversitesi Fen Bilimleri Kentsel Tasarım Yüksek Lisans Programı'nda yürütülmekte olan, "Urban Morphology" dersi kapsamında hazırlanmış ve geliştirilmiştir.*

#### Kaynaklar

- Antalya Metropolitan Municipality Master Development Plan 1977  
Antalya Metropolitan Municipality Master Development Plan 1986  
Antalya Metropolitan Municipality Master Development Plan 2005  
Antalya Provincial Directorate of Culture and Tourism, (2007). Dünden Bugüne Antalya (published conversation), Antalya.  
Antalya Provincial Directorate of Culture and Tourism, The Number of Visitors Coming to out City in 2017-2021, retrieved on 12th July, 2022.  
Argin, G., (2012). *Changing Sense of Place in Historic City Centers: The Case of Antalya Kaleiçi*, (Graduate School of Natural and Applied Sciences of Middle East Technical University, Ankara).  
Conzen, M R G (1960) *Alnwick, Northumberland: A Study in Town Plan Analysis*. George Philip, London (Institute of British Geographers Publication 27).  
Conzen M P, (2009). "How cities internalize their former urban fringes" *Urban Morphology* 13 29 54  
Çimrin, H. (2010). "Antalya'yı yaşamak Kaleiçi'ni gezmekle olur", *Journal of the Food Engineering*, Vol. 32  
Edwards, D., & Griffin, T. (2013). Urban tourism research: developing an agenda. *Annals of Tourism Research*, 35(4), 1032–1052.  
Edwards, D., Griffin, T., & Hayllar, B. (2008). Urban tourism research: developing an agenda. *Annals of Tourism Research*, 35(4), 1032–1052.





- Gu, K. (2010). Exploring the fringe belt concept in Auckland: An urban morphological idea and planning practice. *New Zealand Geographer* 66, 44- 60.
- Gül, M., (2006). "Antalya Kent Merkezi Kültür ve Turizm Gelişim Bölgesinde Yer Alan Sit Alanları ve Bu Alanlarda Antalya Büyükşehir Belediyesince Başlatılan Çalışmalara İlişkin Genel Bir Değerlendirme", *Planlama:Journal of the Chamber of City Planners Vol. 4*, No. 38, pp. 121-145.
- Kaleiçi Conservation and Development Plan Report, (1979)
- Kaleiçi Conservation and Development Revision Plan Report, (1992)
- Kubat A.S. (2018). "Exploring The Fringe Belt Phenomenon In TheCase Of Istanbul", CyNUM 2018, Cyprus Network of Urban Morphology, Plenary Session (invited speech), Cyprus.
- Kubat, A. S. (2019). Exploring the Fringe-Belt Phenomenon in a Multi-Nuclear City: The Case of Istanbul. *Iconarp International Journal of Architecture and Planning*, 7:95-134.
- Kubat, A.S. (2021). *Çeper Kuşak Olgusunun İstanbul'un Tarihsel-Coğrafyası Üzerinden Değerlendirilmesi. Türkiye Kentsel Morfoloji Araştırma Ağı, III. Kentsel Morfoloji Sempozyumu, Bildiriler Kitabı, (Der: Bilsel F.C., Çalışkan, O.), 3-17.*
- Lynch, K., (1960). *The Image of the City*, the MIT Press, London.
- Madran, E., (2001). "Koruma İmar Planları ve Antalya Kaleiçi Örneği", *Mimarlık: Journal of the Chamber of Architects of Turkey, Vol. 297*, pp. 32-34.
- Republic of Türkiye Ministry of Culture and Tourism, 2021
- Süer, A., (2006). *The Analysis of Historical/Cultural Pattern Development and Conservation Plans of Antalya Kaleiçi*, (Graduate School of Engineering and Sciences of İzmir Institute of Technology, İzmir).
- Tankut, G., (1979). "Antalya Kaleiçi Sit Planlaması", *Mimarlık:Journal of the Chamber of Architects of Turkey, Vol. 17*, No. 158, pp. 47-78.
- Uyar, M., (2007). *Kaleiçi Neden Korunamıyor, Ne Yapmalı?*, (published conversation), Antalya Kent Müzesi Projesi Press, Antalya.
- Whitehand, J. (1988). Urban fringe belts: development of an idea. *Planning Perspectives*, 3, 47–58.
- Whitehand, J. (1987). *The Changing Face of Cities: A Study of Development Cycles and Urban Growth*. Oxford: Blackwell.
- Whitehand JWR, Morton NJ (2003). Fringe belts and the recycling of urban land: An academic concept and planning practice. *Environment and Planning B: Planning and Design* 30, 819–39.
- Whitehand J W R, 2005, "Urban morphology, urban landscape management and fringe belts" *Urban Design* 93 19 ^ 21
- Xie, P. F. & Gu, K. (2015). "The changing urban morphology: Waterfront redevelopment and event tourism in *New Zealand Journal of the Tourism Management Perspectives* 15 (2015) 105–114
- Xie, P. F. & Gu, K. (2019). *The Morphology of Tourism* (published conversation), Routledge, New York.
- Yağcı, Ö., (2009). "Antalya Tarihi Kent Merkezi Gelişim Süreci", *Planlama: Journal of the Chamber of City Planners, Vol. 2*, No. 49, pp. 31-49.