



Bölünmüş Bir Kentin Kamusal Mekân Pratikleri: Lefkoşa Surlarıçi

Nezire Özgece¹, Gizem Caner²

Özet

Kent dokusunu oluşturan en önemli açık alanlardan olan sokaklar ve meydanlar, hem kentlerin kamusal alan ağını oluşturan hem de toplumsal yaşamda öne çıkan kentsel mekânlar olarak kabul edilmektedir. Sokaklar, kentsel doku içindeki hareketi simgelerken, meydanlar bu hareketin toplandığı ve dağıldığı düğüm noktalarıdır. Ancak kentler ve dolayısıyla kamusal alan ağları, tarihsel süreç içerisinde dönüşümlere uğramakta, kendilerine özgü ekonomik ve politik koşullarla farklılaşmaktadırlar. Tarihi kent merkezleri ise bu dönüşümden en çok etkilenen alanlardır. Avrupa'nın son bölünmüş başkenti Lefkoşa'da bu dönüşümü tarihi kent merkezi olan Surlarıçi bölgesi üzerinden net olarak okumak mümkündür. Surlarıçi'nde, Kuzey'den Güney'e uzanan, bölünme öncesinde kesintisiz olarak varlığını sürdüren geleneksel bir alışveriş aksı bulunmaktadır. Kuzeyde Girne Kapısı'ndan başlayarak, Girne Caddesi üzerinden, güneyde Ledra Caddesi ile devam eden ve Eleftheria Meydanı'yla biten bu güzergah, geçmişten günümüze kent merkezinin en önemli kamusal aksı olma özelliğini korumuştur. Zamanla kent içi ana dolaşım hattının önemli bir parçası haline gelen bu aks, Surlarıçi'nin ana omurgasını oluşturmakta ve kentin en önemli kamusal meydanlarını barındırmaktadır; kuzeyde İnönü Meydanı ile başlayan güzergah, güneyde Eleftheria Meydanı ile bitmektedir. Bu nedenle bu araştırmanın çalışma alanı bu meydanlarla sınırlanmış aks olarak belirlenmiştir. Bu bahsedilenler ışığında, bu çalışma, Lefkoşa Surlarıçi'nin ana kamusal aksının bölünme öncesi, sonrası ve mevcut durumdaki kısmi birleşim olarak üç farklı dönemdeki morfolojik değişimine dikkat çekerken, günümüzdeki mekânsal konfigürasyonuna odaklanmaktadır. Mekân Dizimi yöntemi ile kamusal aksın üç farklı dönemdeki erişilebilirlik değerleri yorumlanırken, fonksiyonel analiz ile kamusal aksın kullanım çeşitliliği değerlendirilmiştir. Çalışma kapsamında ayrıca, Lefkoşa kent merkezinin ana kamusal aksının başlangıç ve bitiş noktası olarak kabul edilebilecek iki önemli meydan da ilgili planlama stratejileri ve mekânsal pratikleri kapsamında tartışılmaktadır. Araştırmanın ön bulguları, geleneksel alışveriş aksının belirtilen üç dönem için farklı mekânsal nitelikler gösterdiğini ortaya koymaktadır. Mevcut durumda, aksın kuzey ve güney yarısının farklı mekânsal kurgusu ve kullanım biçimleriyle bir bütünlük oluşturamadığı, kuzeydeki başlangıç noktasının giderek zayıflayan bir kamusal alana doğru evrilirken, güneydeki bitiş noktası kentsel kamusal alan kullanımını yayararak mekânsal ve imgesel olarak güçlü bir kamusal mekân geliştirmektedir.

Anahtar Kelimeler: Bölünmüş kent, Kamusal mekân ağı, Lefkoşa surlarıçi, Mekânsal pratikler, Tarihi kent merkezi

1. Giriş

Fiziksel ve sosyal katmanları olan kentler, toplumun tüm kesimlerini bir araya getiren yaşam alanlarıdır. Fiziksel katmanı kent formu ile ifade edilen kent, binalar, açık alanlar, yol ağı gibi tüm bileşenlerin birbiriyle olan bağlantıları sonucu özgün imajını oluşturur. Ancak, kent formu durağan bir imaj değildir, iç ve dış etkenler sonucunda sürekli değişmektedir. Kent formunun önemli bir bileşeni olan kentsel kamusal mekânlar, ortak kullanıma açık her türlü kentsel mekânı ifade ederken, kamusal alan sembolik bir mekân olarak toplumsal yaşamda fiziksel bir mekânın ötesine geçer. Kamusal mekânlar hem kentlerin nefes alma noktalarıdır hem de kent yaşamında hayati bir rol oynamaktadır. Dolayısıyla kentler, genellikle toplumun farklı kesimlerini bir araya getiren

¹ Dr. Öğr. Üyesi, Uluslararası Kıbrıs Üniversitesi, Mimarlık Bölümü, nozgece@ciu.edu.tr

² Dr., Uluslararası Kıbrıs Üniversitesi, Mimarlık Bölümü, gcaner@ciu.edu.tr

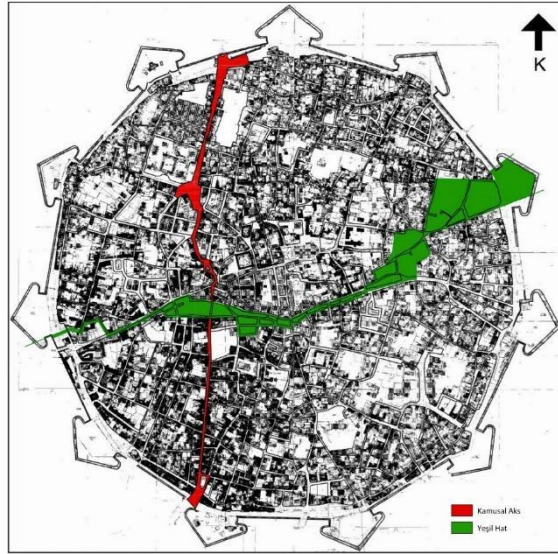


kamusal mekânlarla özdeşleştirilir. Kamusal mekânların kullanım biçimi ile kamusal alanlardaki yaşam, demokratik bir kent yaşamının da göstergesidir. Kamusal alanların farklı kesimler tarafından erişilebilir olması ve farklı amaçlara hizmet edebilmesi, onları çağdaş yaşamın bir sembolü haline getirmektedir.

Sokaklar ve meydanlar, kent dokusunun kamusal mekân ağını oluşturur ve toplumsal yaşamda en belirgin kamusal mekânlar olarak öne çıkar. **Berman (1994)** sokakları ve meydanları modernizmin alanları olarak tanımlar ve demokratik ülkelerde birleştirici bir etkiye sahip olduklarını savunur. Bir yandan günlük yaşam pratiklerinin, bir yandan da sosyal etkileşimlerin gerçekleştiği kamusal mekân ağında sokaklar, kentsel doku içindeki hareketi simgelerken, meydanlar bu hareketin toplandığı ve dağıldığı düğüm noktalarıdır.

Ancak kentler ve dolayısıyla kamusal mekân ağları, tarihsel süreç içerisinde dönüşümlere uğramakta ve kendilerine özgü ekonomik ve politik koşullarla farklılaşmaktadır. Tarihi kent merkezleri ise bu dönüşümden en çok etkilenen alanlardır. Avrupa'nın son bölünmüş başkenti Lefkoşa'da bu dönüşümü tarihi kent merkezi olan Surlariçi bölgesi üzerinden net olarak okumak mümkündür. Surlariçi'nde, Kuzey'den Güney'e uzanan, bölünme öncesinde kesintisiz olarak varlığını sürdüren geleneksel bir alışveriş aksı bulunmaktadır. Zamanla kent içi ana dolaşım hattının önemli bir parçası haline gelen bu aks, Surlariçi'nin ana omurgasını oluşturmakta ve kentin en önemli kamusal meydanlarını barındırmaktadır. Kuzeyde Girne Kapısı'ndan başlayarak, Girne Caddesi üzerinden, güneyde Ledra Caddesi ile devam eden ve Eleftheria (Özgürlük) Meydanı'yla biten bu güzergâh, geçmişten günümüze kent merkezinin en önemli kamusal aksı olma özelliğini korumuştur (**Şekil 1**). Başlangıç ve bitiş noktası olarak kabul edilen bu iki meydan ile tanımlı olan kamusal aks çalışma kapsamında Surlariçi'nin kamusal mekân ağı olarak tanımlanmıştır.

Bu bağlamda çalışma, bölünmüş bir kent olan Lefkoşa'nın surlariçi bölgesinin ana omurgası olarak kabul edilen bu kamusal mekân ağının tarihsel süreçte nasıl geliştiğini ve güncel durumda kent yaşamında nasıl bir rol oynadığını incelemeyi amaçlamaktadır. Kamusal mekân ağının tarihsel süreçteki dönüşümü bölünme öncesi ve sonrası dönemlerdeki erişilebilirlik parametresi üzerinden yorumlanırken, mevcut durumu, ağı tanımlayan yapı fonksiyonları ile değerlendirilmiştir. Kamusal ağın başlangıç ve bitiş noktası olan iki önemli meydanın kamusal mekân ağı ile bütünleşme biçimi de, kentin güncel mekânsal pratikleri kapsamında tartışılmaktadır.



Şekil 1 Lefkoşa Surlariçi ana kamusal aksı (Yazarlar)



2. Kentsel Kamusal Mekân Ağı Bileşenleri: Sokaklar ve Meydanlar

Kentsel kamusal mekân ağı, kentteki farklı kamusal alanlara ulaşımı ve bu alanların kullanımını kolaylaştırmayı amaçlayan, kentteki kamusal alanların birbirine bağlanmasıyla oluşan bir sistemdir. Fiziksel bir ağ olmanın ötesinde, sosyal etkileşimlerin de gerçekleştiği bu alanlar kentin kültürünü yansıtır ve böylelikle kentin kimliğine de önemli katkıda bulunur.

Kent dokusunun ve kent yaşamının önemli bir parçası olan kamusal mekân ağının en önemli bileşenleri sokaklar ve meydanlar olarak kabul edilir. Örneğin, Rob Krier, *Urban Space* (1979) adlı kitabında, bir kentin örüntülerini oluşturan tipolojik bileşenler üzerinden tarihsel bir bakış açısı ve morfolojik bir yaklaşım sunar ve kentsel formu tartışmak için kentin temel bileşenleri olarak kabul ettiği sokak ve meydan tipolojilerini kullanır.

Sokaklar, kamusal mekân ağındaki diğer tüm kamusal alanları birbirine bağlayan ve böylelikle bu alanların kullanım yoğunluğuna doğrudan etki eden temel unsurdur. Krier (1979)'in de değindiği gibi, sokağın işlevi, yaya erişiminin sokağa açıldığı bir sistemin parçası olduğunda gerçekleşebilir. Ancak sokaklar, yalnızca ulaşım ve erişim sağlamakla kalmaz, aynı zamanda toplumsal yaşamın ve sosyal etkileşimlerin gerçekleşebileceği bir çerçeve oluşturur. Kamusal mekân ağının diğer temel bileşeni olan meydanlar, sokaklardan dağılan yaya akışının duraksadığı kesişim noktaları olmakla birlikte, toplanma, dinlenme, buluşma ve diğer sosyal faaliyetlerin gerçekleşebileceği birçok farklı alana sahiptir. Rob Krier (1979)'e göre, meydanlar genellikle birçok işlevi yerine getiren ve toplumsal hayatın önemli bir parçasını oluşturan açık alanlardır.

Hem sokaklar hem de meydanlar, kentin sosyal ve kültürel hayatında önemli bir role sahiptir. Bu kamusal alanlar, kent sakinlerinin bir araya gelmesine, etkileşimde bulunmasına ve farklı kültürlerin bir arada var olmasına olanak tanır. Ayrıca, bu kamusal alanlar, kent sakinlerinin kentsel mekânda varolma biçimini belirleyen bir iletişim aracıdır. Dolayısıyla, kentteki kamusal yaşamı bu kamusal mekânlar üzerinden okumak mümkündür.

Kentsel kamusal mekân ağının ana bileşenleri olarak kabul edilen sokaklar ve meydanlar, kamusal mekân pratiklerinin yorumlanmasındaki en önemli araçtır. Sokaklar ve meydanlar genelde kentin sosyal, kültürel ve ekonomik merkezi konumunda olduğundan, dönüşümler de genellikle bu kamusal mekânlar etrafında gerçekleşir. Özellikle tarihi kent merkezlerinde, geçmişten günümüze varlığını sürdüren sokaklar ve meydanlar, kentin geçirdiği mekânsal değişim ve dönüşüm süreçlerinin izini sürmek için oldukça önemli ipuçları sağlayabilir.

3. Bölünme ve Lefkoşa Surlarıçı'nın Kentsel Gelişimi

Kıbrıs, tarihi boyunca Doğu Akdeniz bölgesindeki ticari ve sosyal hayatın merkezinde yer almış, coğrafik konumunun hem refahını hem de çöküşünü yaşamıştır. Lüzinyan (1192-1489), Venedik (1489-1571), Osmanlı (1571-1878) ve İngiliz (1878-1960) olmak üzere birçok farklı yönetimin idaresi altında kalan Kıbrıs, hem fiziksel hem de sosyo-kültürel olarak çok katmanlı bir yapıya bürünmüştür. Adanın başkentinin çekirdeğini oluşturan ve geleneksel kent merkezi olan Lefkoşa Surlarıçı de bu çok katmanlı yapıyı yansıtan, kültürlerin iç içe geçtiği bir yer haline gelmiştir. Bölge, çağlar boyunca idari, ekonomik ve kültürel faaliyetler açısından her zaman bir çekim merkezi olmuştur.

Ancak adanın tarihinde en önemli dönüm noktalarından biri 1950'lerde başlayan Rumlar ile Türkler arasındaki çatışmalardır. Ada'da yaşayan iki toplum arasındaki çatışmaların artması sonucu 1963'te "yeşil hat" olarak adlandırılan ve BM tarafından kontrol edilen bir sınır, Kuzeyde Türkler, Güneyde Rumlar kalacak şekilde Lefkoşa Surlarıçı'ni ikiye ayırmıştır. 1974'ten sonra adanın tamamen bölünmesi ve çözülemeyen siyasi durum nedeniyle başkent Lefkoşa da iki farklı idare tarafından yönetilen ikili bir yapıya bürünmüştür.

Lefkoşa Surlarıçı'ni ikiye ayıran Yeşil Hat, kent merkezini sadece mekânsal olarak değil, aynı zamanda simgesel ve ideolojik olarak da bölmeye devam etmektedir. Merkezin bölünmesinden



sonra, değişen sosyal ve ekonomik yapı, burada yaşayan insanların bölgeyi terk etmesine neden olmuş ve Surlarıçi'nin hala devam eden değişim süreci başlamıştır. Dünya şehirlerinde -farklı süreçler sonucu da olsa- benzer şekilde gözlemlenen terkedilmiş tarihi kent merkezleri olgusu, bu alanların önce yerleşim yeri olma özelliğini kaybetmesi ve ardından temel ticari faaliyetlerin de tarihi kent merkezinden ayrılmasıyla, günlük yaşam dinamiklerinden kopmalarına neden olur. Kent merkezinin bundan sonraki kaderi, kentle ilgili düzenlemelere ve planlama stratejilerine bağlı olarak değişir; ya çöküntü alanları ortaya çıkmaya başlar ya da sosyal ve kültürel bir çekim merkezine dönüşür.

Lefkoşa, bugün hala ikiye bölünmüş bir kent olup, tek bir kentin sahip olduğu iki farklı yüzünü yansıtan bir yapıya sahiptir. Lefkoşa Surlarıçi günümüzde ticaretin yoğunlaştığı bir bölge haline gelmiş olsa da, aynı zamanda sosyal ve kültürel çekim alanı olma yönünde de değişimler geçirmektedir. 1974'teki bölünme sonrası, her iki tarafın farklı sosyo-ekonomik yapıları, kentsel gelişmeyi de farklı şekillerde etkilemiştir. Kuzeyde geleneksel/tarihi kent dokusunun korunması öncelikli bir yaklaşım olurken, Güneyde tarihi kent dokusu belli bir ölçüde yenilenip dönüştürülmüştür.

Kentin bölünmüş olması Lefkoşa'nın surlarıçi bölgesinin ana omurgası olarak kabul edilen kamusal aksın ve iki ucundaki meydanın gelişimini de farklı şekillerde etkilemiştir. Bölünmeyi bir süreç olarak ele aldığımızda, bölünme öncesi kesintisiz olan bu kamusal hattın sürekliliği, bölünme sonrasında kesintiye uğrar ve 2008 yılında Lokmacı Sınır Kapısı'nın açılması ile aksın sürekliliği bir ölçüde yeniden sağlanmış olur. Böylece ticari ve kültürel ilişkiler açısından gündelik kent hayatı özellikle bu aks ve yakın çevresinde canlanmıştır.

4. Lefkoşa Surlarıçinin Kentsel Kamusal Mekân Pratikleri: Analiz ve Değerlendirme

4.1. Analiz Yöntemi

Araştırmanın çalışma alanı olarak belirlenen İnönü Meydanı – Eleftheria Meydanı aksı, bölünme öncesi, sonrası ve mevcut durumdaki kısmi birleşim olarak tanımlanan üç farklı aşamadaki mekânsal konfigürasyonu bağlamında değerlendirilmiştir. Mekânsal Dizim yöntemi ile kamusal aksın üç farklı dönemdeki morfolojik değişimi erişilebilirlik değerleri ile yorumlanırken, fonksiyonel analiz ile kamusal aksın kullanım çeşitliliği değerlendirilmiştir. Çalışma kapsamında ayrıca, Lefkoşa kent merkezinin ana kamusal aksının başlangıç ve bitiş noktası olarak kabul edilebilecek iki önemli meydan da ilgili planlama stratejileri ve mekânsal pratikleri kapsamında tartışılmaktadır.

4.2. Mekân Dizimi Analizi

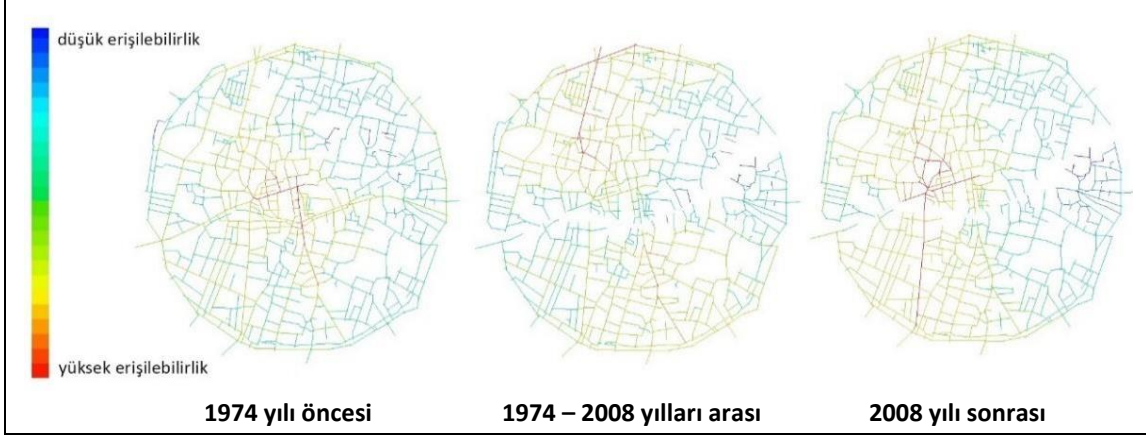
Bir kentin mekânsal dokusu hakkında somut veriler sunduğundan, yaya merkezli erişilebilirlik mekânsal analiz için önemli bir faktördür. Kentin mekânsal kurgusu kentteki dolaşım sistemiyle doğrudan ilgilidir. Mekânsal konfigürasyon, sokaklardaki hareket örüntüsü üzerindeki etkisi ve bunun ekonomik aktivite yaratma potansiyeli aracılığıyla karmaşık bir sosyal süreci de etkileyebilir (Hillier 1996). Bu nedenle, yaya akışının analizi, kenti hem fiziksel hem de görsel olarak deneyimlemenin bir yolu olarak, en erişilebilir alanları, yani genellikle sosyal karşılaşma olasılığı daha yüksek olan yaşamsal alanları tanımlar.

Kentsel yerleşimde mekânların erişilebilirliği, mekânların hareketliliğini ve yoğunluğunu gösterir ki bu da mekânlardaki sosyal etkileşimin düzeyi hakkında ipuçları verir. Diğer tüm alanların birleştiricisi olan sokaklar, kentsel doku içindeki harekete referansla erişilebilirlik ölçümünün odak noktasıdır. Birçok araştırma, sokakların mekânsal konfigürasyonunun, hareket yoğunluğundaki farklılıkları belirlemede son derece etkili bir rol oynadığını göstermiştir (Hillier, 1996, 1999; Penn ve diğerleri, 1998).

Mekân dizimi yöntemi, farklı dönemlerdeki mekânsal konfigürasyonları öne çıkaran ve bunları sosyal ve davranışsal kavramlarla ilişkilendiren bir araç olduğundan bu çalışmanın yöntemlerinden



biri olarak kullanılmıştır. Mekân Dizimi analizleri için Michigan Üniversitesi'nin Syntax 2D yazılımı kullanılmıştır. Bu araştırmanın çalışma alanı olarak belirlenen Lefkoşa Surlariçi'nin kamusal mekân ağının dönüşümünü değerlendirebilmek için, öncelikle Surlariçi'nin 1974 öncesi, 1974-2008 arası ve 2008 sonrası olarak belirlenen üç farklı dönemdeki mekânsal gelişiminin altında yatan sentaktik ipuçları Çizgi Analizi ile sunulmuştur (Şekil 2). Erişilebilirlik analizinde, en yüksek erişilebilirlik kırmızı çizgilerle ifade edilirken, en düşük erişilebilirlik mavi çizgilerle gösterilmiştir.



Şekil 2 Lefkoşa Surlariçi'nin üç döneme ilişkin çizgi analizi (Edgü ve diğerleri (2015)'nden uyarlanmıştır)

Kentin bu üç farklı dönemdeki erişilebilirlik dağılımı, kent yerleşiminin yıllar içindeki dönüşümünü ve bir kentin yakın tarihi içinde siyasi gelişmeler bağlamında ortaya çıkan uygulamalarla şekillenen erişilebilirlik derecelerini göstermektedir. Kentin erişilebilirliğinde gözlemlenen değişim kentteki mekânsal canlılığın ve dolayısıyla kamusal aks bağlamındaki mekânsal hareketliliği de gösterir.

Şekil 2'de de görülebileceği gibi, Lefkoşa Surlariçi'nin bütüncül kentsel dokusu üç farklı dönemde (1974 öncesinde, 1974-2008 arasında ve 2008 sonrasında), tampon bölgenin oluşumu nedeniyle kesintiye uğramış ve erişilebilirlik değerleri büyük ölçüde değişmiştir. Bu değişiklikler, yaya veya araç hareketleri üzerinde etkili olmuştur. Şekil 2'deki 1974 öncesi haritadan görüleceği üzere, en erişilebilir akslar merkeze yakın konumlanmış olduğundan kent dokusundaki merkeziliğe vurgu yapmaktadır. Bu haritada ayrıca, kentin ana kamusal aksının Kuzey bölümündeki Girne Caddesi ikincil derecede erişilebilir olarak ifade edilmişken, aksın Güney bölümündeki Ledra Caddesi yüksek bir erişilebilirlik derecesi sergilemektedir.

1974 sonrası, Yeşil Hat olarak tanımlanan tampon bölge ile kentin bölünmesi sonucu kentteki erişilebilirlik değerleri tamamen değişir. Şekil 2'deki 1974 – 2008 yılları arası haritasından da görüleceği üzere, kent içinde bir birinden kopuk iki ayrı merkezin oluştuğu görülmektedir. Bu durum, 1974 öncesi haritası ile karşılaştırıldığında ise kuzeyde Girne Caddesi'nin erişilebilirlik derecesinin arttığı, güneyde Ledra Caddesi'nin ise göreceli daha düşük bir erişilebilirlik sergilediği görülmektedir (Şekil 2).

2008 yılı ve sonrasında, kısmi birleşme olarak adlandırılan dönemde, Lokmacı Sınır Kapısı'nın yaya geçidi ile iki bölgenin yeniden bağlanmasından sonra, kentin ve kamusal aksın erişilebilirlik dereceleri yeniden değişmiştir. Özellikle bu sınır kapısının kamusal aks üzerindeki bir noktada olması bu aksın mekânsal konfigürasyonunu büyük ölçüde değiştirmiş ve genel olarak yüksek bir erişilebilirlik derecesi sergilemesine neden olmuştur. Kamusal aksın kuzey ve güney kısımlarını değerlendirecek olursak, güneyde Ledra Caddesi erişilebilirlik açısından güçlenirken, kuzeyde Girne Caddesi aksı zayıflamıştır. Ancak Şekil 2 açıkça gösteriyor ki, aksın kısmi birleşimi aksın yakın çevresini de olumlu derecede etkilemiş, aks etrafındaki alanlar ikincil ve üçüncül derecelerdeki erişilebilirlik seviyelerine ulaşmıştır. Bu durum, kamusal mekân ağının genel erişilebilirlik seviyesini de olumlu şekilde etkilemiştir.



4.3. Fonksiyonel Analiz

1930'lu yıllara kadar Lefkoşa şehri surların içerisinde gelişmiş, İngiliz döneminde idari binaların dışarıya konumlandırılması ile sur dışına doğru büyüme eğilimi artmıştır. Bu yönelim, surlarda yeni geçiş kapılarının açılması ihtiyacını doğurmuştur. 1882 yılında açılan Limasol Kapısı da bu geçişlerden bir tanesidir ve Ledra Caddesi'ni Eleftheria Meydanı'na bağladığı için yazarlar açısından önem taşımaktadır.

Surlariçi her ne kadar geleneksel olarak konut ağırlıklı bir yerleşim olsa da, diğer Osmanlı şehirlerinde gözlemlendiği gibi, Lefkoşa'da da ticaret ve konut kullanımları birbirinden belirgin olarak ayrılarak gelişmiştir (Gül & Dee, 2015). Söz konusu aks da, surları yatayda kesen Uzun Çarşı (bugünkü Yeşil Hat aksıyla örtüşen aks) ile birleşerek, Surlariçi'nin alışlagelmiş ticaret omurgasını oluşturmuştur.

Bu geleneksel aks, bölünme sonrasında dahi ticaret omurgası olma özelliğini yitirmemiştir. Bölünmeyle birlikte her ne kadar Ledra Caddesi'nin bir kısmı kuzeyde kalmışsa da, aks bir bütün olarak baskın kullanımını bugüne dek sürdürmeyi başarmıştır. Bölünmenin hemen ardından, 1979'da çift toplumlu olarak hazırlanan Nicosia Master Plan'da (NMP) da (UNDP-UNCHS, 1984), caddenin bu kullanımının korunması görüşü, Surlariçi'nin canlılığı ve çekiciliği açısından taşıdığı öneme bağlı olarak önerilmiştir. 1990'lı yıllarda Lefkoşa'nın her iki yarısında da ayrı ayrı, ancak NMP'ye bağlı olarak bütüncül denilebilecek bir yöntemle hazırlanan imar planları, bu sokağın kullanımının olduğu şekilde devam etmesini uygun görmüştür.

Bölünme sonrasında, aks boyunca ve yakın çevresindeki arazi kullanımını, NMP'nin tamamlayıcı çalışmalarından birisi olan 2005'te hazırlanan New Vision for the Core of Nicosia (Phase II) Outline Plan (UNOPS, 2005) ile okumak mümkündür (Şekil 3). Şekil 3'te gözlemlenebileceği gibi, Surlariçi'ndeki ağırlıklı kullanımlar konut, ticaret, hizmet, sosyal ve idari donatı alanları ve karma kullanımlardır. Ticaret ve hizmet fonksiyonlarının özellikle geleneksel ticaret aksı olan Ledra-Girne Caddesi boyunca konumlandığı açıklıkla okunabilir. Bu aks, Outline Plan kapsamında "ticaret koridoru" olarak belirlenmiş, aks boyunca iyileştirmeler yapılması öngörülmüş ve aksın başlangıç ve bitiş noktaları (Surlariçi'nin giriş ve çıkış noktaları) olarak tanımlanan İnönü ile Eleftherias Meydanlarının yeniden tasarlanması önerileri getirilmiştir.

Outline Plan kapsamında, bölünmeyle birlikte Surlariçi'nde artan küçük imalathanelere (ahşap, demir ve mekânîk) ve bunların Surlariçi'nde yol açtığı çevre ve erişim sorunlarına özellikle vurgu yapılmaktadır. Çevresel sorunlara ve trafiğe neden olan bu tür kullanımların sur dışındaki planlı bölgelere taşınması öngörülmektedir.

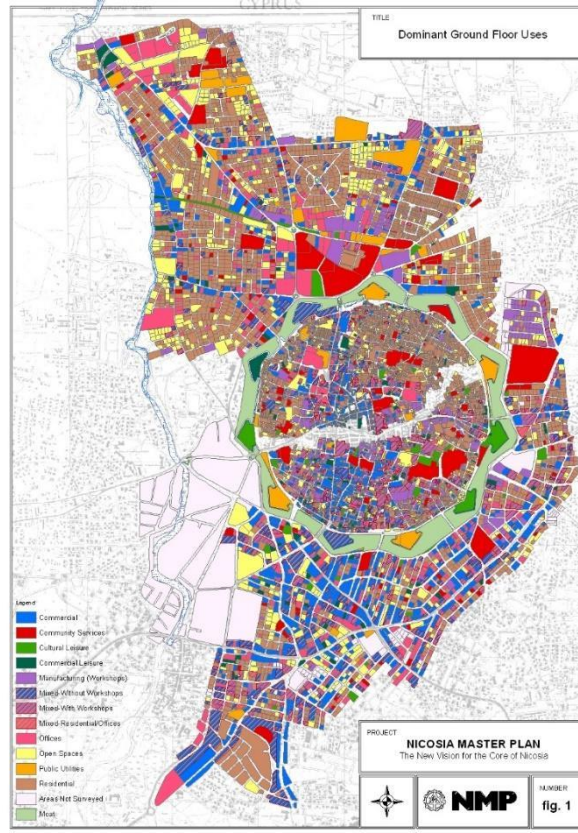
2008 yılında Ledra kapısının açılması, Ledra – Girne Caddesi ticaret aksının sürekliliğini bir kez daha (bir nebze de olsa) sağladığı için, ticari kimliğinin de güçlenmesine katkı sağlamıştır. Şehrin Osmanlı Döneminden beri varlığını sürdüren bu geleneksel ticaret aksı bir kez daha bütüncül olarak kullanılabilir hale gelmiştir.

Bölünme süresince (Şekil 3) ve kısmi açılma sonrasında (Şekil 4) zemin kat kullanımlarının karşılaştırılması, aksın ticaret ve hizmet kullanımını sürdürmekte olduğunun rahatlıkla gözlemlenmesini sağlayacaktır. Şekil 3, tüm Lefkoşa'nın NMP'dan bu yana kabul edilen Merkezi İş Alanının (MİA) sınırlarını göstermektedir. Lefkoşa MİA'sının Kuzey'de sur dışında da lineer olarak gelişen ticaret ve hizmet akslarından örüldüğü görülebilirken, Güney'de bu eğilimin daha yayılmış olarak seyrettiği okunabilir.

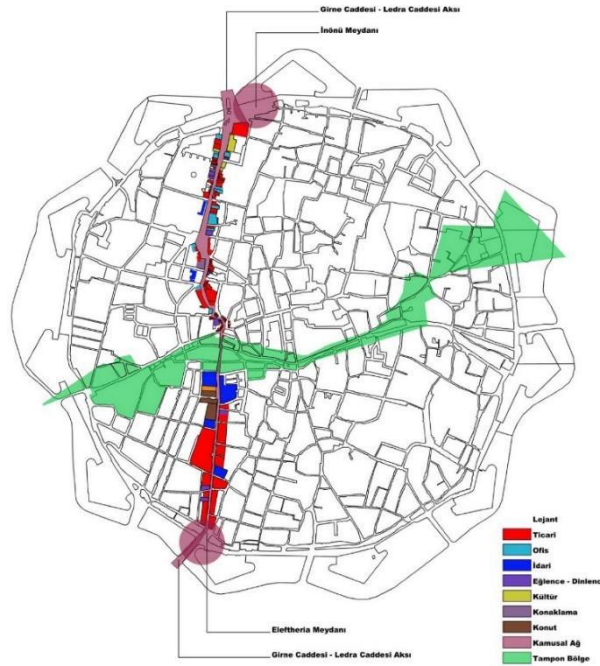
2008'de Ledra Sınır Kapısı'nın açılması ile birlikte bölgede gözlemlenen canlılık, bölgeye yeni kullanımların da gelmesine neden olmuştur. Özellikle genç girişimciler yeni kafe, restoran ve barlar açmaya başlamış, butik otellerin sayısı artmaya başlamıştır. Bu tür gelişmelerin doğurabileceği soylulaştırma pratikleri her ne kadar şu an için potansiyel bir problem olarak düşünülebilirse de,



kapının açılmasının doğurduğu olumlu etkinin açılan sadece kapı ve aksın yakın çevresi ile sınırlı kaldığını söylemek mümkündür.



Şekil 3 Lefkoşa merkez bölgesi zemin kat kullanımları haritası (UNOPS, 2005)



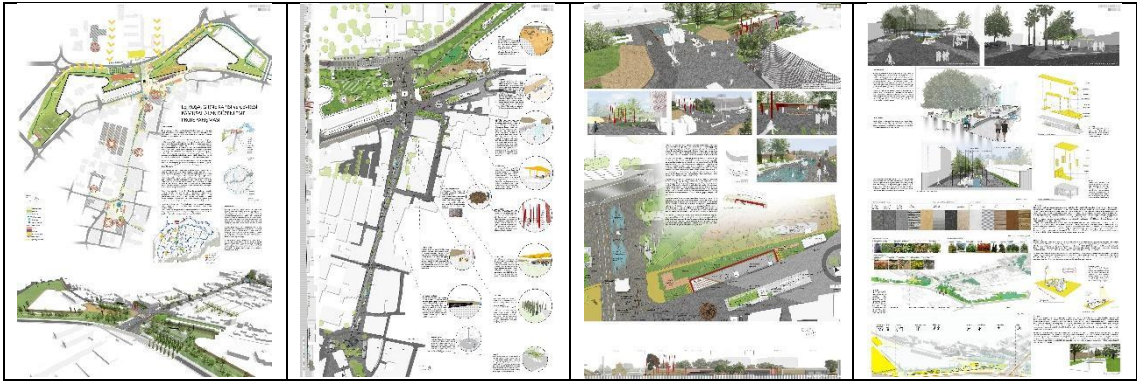
Şekil 4 Ledras-Girne Caddesi güncel zemin kat kullanımları (Yazarlar)



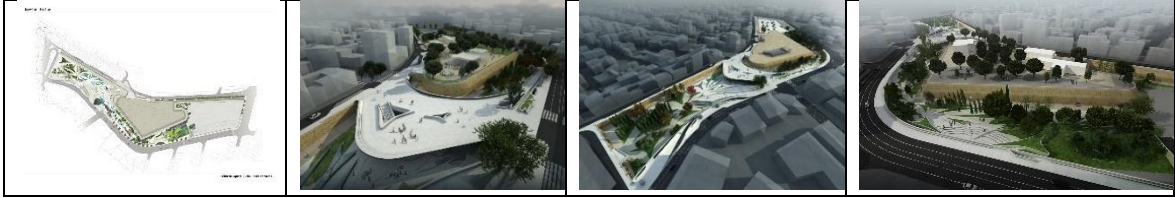
4.4. Güncel Uygulamalar

Nicosi Master Plan kent için üst ölçekte ana kararları içerse de, planın uygulanması Lefkoşa'nın iki yarısı için farklılıklar göstermektedir, çünkü plan iki toplumdaki ilgili idare tarafından sadece kendi bölgeleri için hazırlanmıştır. Dolayısıyla, kentte farklı belediyeler tarafından yürütülen projelerle kısmi uygulamalar yapılmaktadır. Bu çalışma kapsamında ele alınan ana kamusal aks ve aksın iki ucundaki meydanlar bu farklı uygulamaların gözlemlenmesi açısından en bariz örnekleri içermektedir.

Kuzey'de Girne Caddesi'yle birlikte İnönü ve Sarayönü Meydan'larını içeren "Girne Kapısı ve Çevresi Kamusal Alan Düzenleme Proje Yarışması" düzenlenmiş (2014) fakat kazanan proje uygulanmamıştır. Güney'deki Ledra Caddesi'nin bitiş noktası olan Eleftheria Meydanı ile ilgili proje ise uzun yıllar süren uygulama aşamasından sonra yakın zamanda tamamlanmıştır (2005-2021).



Şekil 5 Girne Kapısı ve çevresi kamusal alan düzenleme projesi (KTMMOB Mimarlar Odası arşivi)



Şekil 6 Eleftheria meydanı yenileme projesi (<https://www.zaha-hadid.com/masterplans/eleftheria-square/>)

Kentin kamusal mekân ağına ilişkin bu farklı uygulamalar ana kamusal aksın gelişimi açısından farklılıklar göstermektedir. Kamusal aksın kuzeyi geçmişten günümüze, ilişkili olduğu İnönü Meydanı'na olumlu bir katkı yapamamakta, meydan kamusal yaşamda aktif olarak yer alamamaktadır. Diğer yandan, aksın güneyde kalan bölümü hem erişilebilirlik hem de fonksiyonel dağılım açısından Eleftheria Meydanı'nı besleyen bir yapıdadır. Bu durum, yakın zamanda meydanın yenilenmesi sonrasında daha da güçlenmiştir.

Dünyaca ünlü bir mimarlık firması tarafından gerçekleştirilen Eleftheria Meydanı yenileme projesi, meydanın sadece erişim için, bir geçiş alanı olarak kullanılmasının önüne geçmiştir. Bugün Eleftheria Meydanı, kentin içersinden ve dışından insanların belirli etkinlikler için buraya gelmesine neden olan bir kullanım çeşitliliği sunmaktadır. Daha önce kullanılmayan alanların da proje kapsamında değerlendirilmesi ile, Eleftheria Meydanı artık büyük bir çekim merkezi haline gelmiştir.

Kuzey'de İnönü Meydanı için hazırlanan projenin uygulanması da bu alanın benzer bir yapıya bürünmesine neden olabilir. Bu potansiyelin değerlendirilmesi ile Surlarıçi'nin geleneksel aksının daha da güçlenerek varlığını sürdürmesine imkan tanınacaktır. Böylece Lefkoşa'nın bütünleşmesine sağlanacak katkı da göz ardı edilmemelidir.



5. Sonuç

Araştırmanın bulguları, Lefkoşa Surlariçi'nin bölünme öncesi, bölünme dönemi ve kısmi yeniden birleşim dönemi olmak üzere üç dönem için farklı mekânsal nitelikler gösterdiğini ortaya koymaktadır. Kentin tarihi merkezinin bölünmüş olması, kentin can damarı sayılabilecek bir kamusal aksın gelişmesini de farklı şekillerde etkilemiştir. Bu geleneksel alışveriş aksının kent içindeki erişilebilirlik dereceleri belirtilen üç dönem için farklılıklar göstermektedir. Erişilebilirlik bulguları ayrıca, bölünme öncesi ve bölünme döneminde aksın farkı bölümlerinin farklı erişilebilirlik dereceleri olduğunu, aksın bütüncül olarak erişilebilirliğinin gelişmesinin noktasal olarak yeniden birleşim döneminde gerçekleştiğini göstermektedir.

Kamusal aksın yeniden kısmi olarak birleşmesi, mekânsal pratiğin olumlu yönde gelişmesi için bir fırsat gibi görünse de, adanın tanınmayan kuzey yarısında bu gelişim zayıf kalmıştır. Ayrıca, kapının açılması ile gözlemlenen olumlu etki, aksa yakın alanlarla sınırlı kalmış, Surlariçi'nin geri kalan bölgelerinde iyileşme gözlemlenmemiştir.

Aksın kuzey bölümünde uygulanan kısmi yayalaştırma projeleri gibi kimi tasarım uygulamaları, bölgeye yeni fonksiyonel kullanımların eklenmesine katkı koymuş (yeni kafe, barların ve ofislerin açılması, butik otellerin artması vb.) ve aksın canlanmasını sağlamıştır. Ancak aksın güney bölümü başka bir nitelikte devam etmektedir. Tarihi kent merkezi kuzeyde geleneksel dokusunu ve tarihi kent kimliğini korurken, dünyayla bütünleşik olarak gelişen ve hareket eden güneyde, kentin geçirdiği dönüşüm tarihi kent kimliğinden uzaklaşmasına neden olmaktadır. Bu durum da, kentin ana kamusal aksının bir yarısının geleneksel karakterini korduğu ancak meydanla ilişki kurmadığı ve mekânsal pratikler açısından zayıf olduğunu; diğer yarısının ise güncel uygulamalarla geleneksel karakteri yansıtmaktan uzak olduğunu ancak meydanla kurduğu güçlü ilişkinin de etkisiyle mekânsal pratikler açısından zenginlik içerdiğini göstermektedir.

Mevcut durumda, aksın kuzey ve güney yarısının farklı mekânsal kurgusu ve kullanım biçimleriyle bir bütünlük oluşturamadığı, kuzeydeki başlangıç noktasının giderek zayıflayan bir kamusal alana doğru evrilirken, güneydeki bitiş noktası kentsel kamusal alan kullanımını yayararak mekânsal ve imgesel olarak güçlü bir kamusal mekâna dönüştüğü görülmektedir.

Kaynaklar

- Berman, M. (1994). *Katı Olan Herşey Buharlaşıyor / All That Is Solid Melts Into Air*, Trans.: Ümit Altuğ & Bülent Peker, Mithat Sancar, İstanbul: İletişim Yayınları.
- Edgü, E., Taluğ, M., Özgece, N. (2015). Divided shopping: A syntactic approach to Consumer behaviour", *A|Z ITU Journal of the Faculty of Architecture*, 12(3), 175-188.
- Gül M., & Dee J. (2015). Sarajevo – A city profile. *Cities*. 43(2015), 152-166.
- Hillier, B. (1996). *Space is the Machine*. Cambridge: Cambridge University Press.
- Hillier, B. (1999). Self-Generated Neighbourhoods. *2nd International Space Syntax Symposium Proceedings, London*, 01.01-01.24.
- Krier, R. (1979). *Urban Space*. London: Academy Editions.
- Penn, A., Hillier, B., Banister, D. & Xu, J. (1998). Configurational modelling of urban movement networks. *Environment and Planning B: planning and design*, 25(1), 59-84.
- UNDP/UNCHS (1984). *Nicosia Master Plan final report*. Nicosia.
- UNOPS (2005). *Nicosia Master Plan: New Vision for the core of Nicosia (Phase II), Outline Plan, Final Report*. Programme Management Unit: Bi-Communal Development Programme.
- Zaha Hadid Architects. <https://www.zaha-hadid.com/masterplans/eleftheria-square/>