



Adana Ziyapaşa Mahallesi'nin Morfolojik Dönüşümünü Kentin Gelişimi Üzerinden Okumak

Ayşegül Bilgili¹, Beyza Uzay², Leyla Figen Geyyas Gören³, Duygu Saban⁴

Özet

Poëte tarafından yaşanan bir organizma olarak tanımlanan kentler, zaman içerisinde kent planlaması, kentsel yenileme, deprem gibi planlı ya da plansız gelişen çeşitli sebeplerle dönüşüm geçirmektedir. Adana kenti özelinde Çukurova bölgesinde özellikle 1950'lerden itibaren tarım sektöründe endüstrileşmenin gelişmesiyle iş olanaklarının artması bölgeye göçü artırmış ve fiziksel olarak Adana kentinin genişlemesine yol açmıştır. Ziyapaşa Mahallesi, bu genişleme sürecinden etkilenen bölgelerdendir. Çalışmanın amacı, Adana Ziyapaşa Mahallesi'nde 1950-2019 yılları arasındaki fiziksel değişimlerin kentin fiziksel gelişimiyle olan ilişkisini ortaya koymaktır. Bu kapsamda çalışmanın ilk kısmında kentin fiziksel gelişimi, "fringe-belt" çeper-kuşak kavramı ile ele alınarak kentin iç, orta ve dış çeper kuşak oluşumlarının varlığı araştırılmıştır. Belirlenen çeper kuşaklar kentin merkezinden kuzeyine bir gelişim olduğunu ve farklı kullanımlara sahip bölgelerin konut kullanımına dönüştürüldüğünü göstermiştir. Çalışmanın ikinci kısmında Ziyapaşa Mahallesi çalışma alanında, tarihsel-coğrafi yaklaşım temelinde M.R.G. Conzen'in geliştirdiği kent-plan çözümlemesi yöntemi uygulanmıştır. Kent-plan çözümlemesi yönteminin uygulanmasında; 1944 ve 2019 tarihli kadastral haritaları, 1950 yılına ait hava fotoğrafları, 1940, 1985 ve 2019 yılına ait hâlihazır haritalar materyal olarak kullanılmış ve mahalledeki fiziksel değişim, sokak dokusu, yapı adası-parsel ilişkisi, parsel-bina ilişkisi, dolu-boş oranı üzerinden analiz edilmiştir. Bu analizlerde mahallede bulunan bağ ve tarlaların kentin maruz kaldığı göçler sonucunda konut ihtiyacını karşılamak için kullanıldığı ve genellikle planlamadan bağımsız gecekondular yapıları/oluşumların var olduğu tespit edilmiştir. Son bölümde ise Ziyapaşa Mahallesi'nde 1950-2019 yılları arasındaki fiziksel değişim ile kentin çeper-kuşak oluşumları arasındaki ilişki sorgulanmıştır. Kentteki nüfus artışı ve demografik hareketliliklerle gelişen yapılaşmalar günümüze kadar hazırlanmış nazım ve revizyon imar planlarının önünde gitmiştir. Bu durum, planların uygulanmasını zor hale getirmiş ve çeper kuşak oluşturacak tampon bölge oluşumlarını engellemiştir. Çalışmada yapılan analizlerin sonucunda kentin düzensiz gelişimi ile Ziyapaşa Mahallesi'nin morfolojik dönüşümü arasında paralellik olduğu, yapılan planlama çalışmalarına rağmen kentin belirli bölgelerinde ve Ziyapaşa Mahallesi'nde bu planlara uymayan benzer gelişmelerin olduğu görülmüştür.

Anahtar Kelimeler: Adana, Çeper-kuşak, Kentsel morfoloji, Kent-plan çözümlemesi, Ziyapaşa mahallesi

1. Giriş

Poëte tarafından yaşanan bir organizma olarak tanımlanan kentler (Poëte, 1924-31; aktaran Bilsel, 2015, s.61) zaman içerisinde kent planlaması, kentsel yenileme, deprem, göçler gibi planlı ya da plansız gelişen çeşitli sebeplerle dönüşüm geçirmektedir. Kentlerin dönüşümünü anlayabilmek için kullanılan çeşitli analiz yöntemleri bulunmaktadır. Bu yöntemlerin bir kısmı kentsel imaj öğelerine (Lynch, 1993), önemli bir kısmı ise morfolojik dönüşüm özelliklerine odaklanmaktadır.

Kentlerin morfolojik dönüşüm süreçlerini açıklayabilmek için M.R.G. Conzen'in çalışmaları temel olarak kullanılmakta ve özellikle çeper kuşakların varlığının/belirlenmesinin önemli olduğu ifade edilmektedir (Barke, 1990). Çevresinde kurumsal kullanımlar, açık alanlar, sanayi alanları, az

¹ Çukurova Üniversitesi, Fen Bilimleri Enstitüsü, Mimarlık Anabilim Dalı, aysegulbilgili1998@gmail.com

² Çukurova Üniversitesi, Fen Bilimleri Enstitüsü, Mimarlık Anabilim Dalı, uzaybeyza7@gmail.com

³ Arş.Gör., Hasan Kalyoncu Üniversitesi, Güzel Sanatlar ve Mimarlık Fakültesi, lfigen.geyyas@hku.edu.tr

⁴ Prof. Dr., Çukurova Üniversitesi, Mimarlık Fakültesi, duyguafazilet@gmail.com



yoğunluklu konut alanları gibi kullanımların oluşturduğu çeper kuşak kavramı (Conzen, 2009) günümüze gelene kadar farklı bağlamlarda ele alınmıştır. Whitehand (1972, 40-41) çeper kuşak oluşumlarının ekonomi ile ilişkisine değinerek ekonomik açıdan durgun dönemlerde yapılaşma azaldığından çeper kuşakların oluşumlarının arttığını ifade etmiştir. Barke (1990) kentsel büyüklüğün çeper kuşak gelişimiyle ilişkisini sorgulamış, Conzen (2009) çeper kuşakları tarihsel kültürel süreç içerisinde ele almış ve konuya sosyal açıdan dikkat çekmiştir. Gu (2010) Yeni Zelanda'daki Auckland kenti için yaptığı çalışmada, çeper kuşakların belirlenmesinin planlama, kentsel tasarım ve kentsel peyzajın yönetilmesi için önemli bir çerçeve sunduğunu vurgulamıştır. Hopkins (2011) Birmingham çalışmasında çeper kuşakları yeşil alanlar olarak değerlendirmiş ve çeper kuşakların ekosisteme faydalarını tartışmıştır. Türkiye'deki çeper kuşak araştırmalarının önemli kısmı İstanbul'u ele almaktayken, Ünlü ve Baş (2015) Mersin kenti için yaptıkları çalışmada, plan dışı yapılaşmanın Türkiye'ye özgü bir durum olarak çeper kuşak gelişiminde etkili olduğunu tespit etmişlerdir.

Bu çalışma ise bir kentin çeper kuşak gelişiminin mahalle ölçeğindeki değişimlerle olan ilişkisini sorgulamayı amaçlamaktadır. Bu kapsamda ilk olarak kent ölçeğinde, Adana kenti çeper kuşak oluşumları belirlenmeye çalışılmış, mahalle ölçeğinde ise Ziyapaşa Mahallesi'ndeki morfolojik değişim Conzen'in tarihsel-coğrafi yaklaşım temelinde geliştirdiği kent-plan çözümlemesi yöntemiyle analiz edilmiştir. Ziyapaşa Mahallesi'ndeki morfolojik değişim, sokak dokusu, yapı adası-parsel ilişkisi, parsel-bina ilişkisi ve dolu-boş ilişkisi üzerinden ele alınmış, kent ve mahalle ölçeğinde elde edilen veriler arasında neden-sonuç ilişkisi sorgulanmıştır.

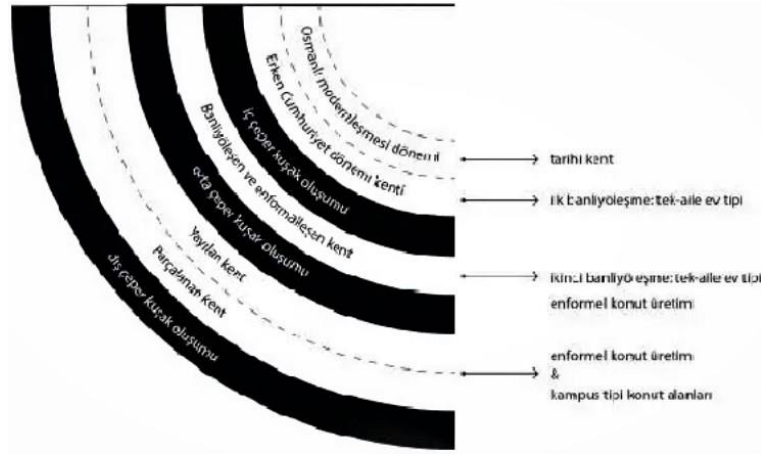
2. Materyal ve Yöntem

Bu çalışmada, Adana kentinin fiziksel gelişimi, geliştirilen "fringe-belt" çeper-kuşak kavramı ile ele alınarak kentin iç, orta ve dış çeper kuşak oluşumlarının varlığı araştırılmıştır. Ziyapaşa Mahallesi'nin 1950-2019 yılları arasındaki gelişimi M.R.G. Conzen'in geliştirdiği kent-plan çözümlemesi yöntemi ile analiz edilmiş ve Ziyapaşa Mahallesi'nde 1950-2019 yılları arasındaki fiziksel değişim ile kentin çeper-kuşak oluşumları arasındaki ilişkisellik sorgulanmıştır.

Çalışmada kullanılan materyaller, kente ait hava fotoğrafları, imar planları, halihazır haritalar, gelişim haritaları ve kentle ilgili daha önce yapılmış çalışmalardır.

2.1. Çeper Kuşak Kavramı

Çeper kuşak kavramı ilk olarak Herbert Louis'in 1936 yılında Berlin üzerine yaptığı çalışmada kullanılmıştır (Whitehand, 1988, s.48). 1960 yılında Conzen'in Alnwick kenti için yaptığı kentsel morfoloji çalışmasında ise çeper kuşakların oluşum ve değişimlerinin yönetsel çerçevesi oluşturulmuştur (Kubat, Ünlü & Kuru, 2022, s.398). Conzen (1960) bu çalışmasında çeper kuşağı, kentsel yerleşim alanlarının dışında, daha az yoğun ve karma arazi kullanımlarının olduğu kuşak biçimindeki alanlar olarak tanımlar ve çeper kuşakları iç, orta ve dış çeper kuşaklar olarak ayırır (Whitehand, 1967). İç çeper kuşaklar genellikle tarihi kent merkezini sınırlayan eşik hatlarıdır. Orta çeper kuşaklar, merkezden uzakta fakat eşik hatlarla ilişkisi olan alanlardır. Orta çeper kuşaklar yavaş ve az büyüyen kentlerde merkeze yakın bölgelerde de oluşabilmektedir. Orta çeper kuşaklar iç çeper kuşaklara göre daha süresiz olabildikleri gibi, daha geniş parsellere ve açık alanlara sahiptir (Conzen, 2009). Dış çeper kuşakları ise geniş, dağınık, süresiz ve düşük olasılıkla bitişik parsellerden oluşurlar ve genellikle eşik hatlarından bağımsızdırlar. Bu farklılıklara rağmen tüm çeper kuşak alanları merkezkaç kuvvetlerinin ürünüdür ve MİA dinamiklerinden etkilenirler (Whitehand, 1967). Kentlerin morfolojik gelişim süreçlerini açıklayabilmek için çeper kuşakların varlığı/belirlenmesi önemlidir (Barke, 1990). Bu çalışmada Adana kentinin çeper kuşak oluşumu Conzen'in yaklaşımıyla ele alınmaktadır (Şekil 1).



Şekil 1 Çeper kuşak gelişimine bağlı olarak Türkiye şehirlerinin morfolojik dönemleri (Ünlü ve Baş, 2015, s.22)

2.2 Kent-Plan Çözümlemesi Yöntemi

Conzen'in geliştirdiği kent-plan çözümlemesi yönteminin çerçevesi 1960 yılında yayınlanan "Alnwick, Northumberland—a study in town-plan analysis" kitabında açıklanmıştır. Kent-plan çözümlemesi yöntemi; şehir planı (zemin planı), arazi ve bina kullanımı ile bina dokusundan oluşan üç bileşenin analizini içermektedir (Whitehand, 2001, s.106). Şehir planı; sokak dokusu, yapı adası-parsel ilişkisi ve parsel-yapı ilişkisi olmak üzere üç farklı plan ögesinden oluşmaktadır (Conzen, 1960, s.5). Conzen (1960) bu yöntem ile kentsel dokuların morfolojik olarak analiz edilebildiğini göstermiştir. Kent-plan çözümlemesi yöntemi, kentsel morfoloji alanına özgün ve öncü bir bakış açısı getirerek aynı zamanda alanın gelişimine yön vermiştir (Whitehand, 1981, 8-18). Literatürde yer alan kentsel morfoloji araştırmalarının önemli bölümünde kent-plan çözümlemesi yöntemindeki analizlere yer verilmiştir. Bu çalışmada da Adana Ziyapaşa Mahallesindeki morfolojik dönüşüm kent-plan çözümlemesi yöntemi ile analiz edilmektedir.

3. Adana'nın Kentsel Gelişimi

Adana kenti, Türkiye'nin güneyinde, Akdeniz Bölgesi'nin doğusunda, Çukurova alt bölgesinin merkezi konumundadır ve doğuda Osmaniye, Kahramanmaraş, Gaziantep, batıda Mersin, kuzeybatıda Niğde, güneydoğuda Hatay illerine komşudur (Altunkasa ve ark. 2011, s.24).

Kentin tarihi çekirdeğini Tepebağ ve çevresi oluşturmaktadır. Bu bölgede 1940'lara kadar tarım alanlarının çevrelediği konut yerleşimleri bulunmaktadır (Yeğin, 1998). 1911'de istasyonun açılmasıyla bölgede yeni yapılaşmalar oluşmuştur (Saban, 2017, s.9). Ekonomik gelişmelerle istihdam artmış, kent göçe maruz kalmıştır (Adıgüzel, 2014, s.56). 1930-1940 yılları arasında kentsel genişlemenin Tepebağ'ın kuzeyine kayması, yeni yerleşim bölgelerinde planlı bir büyümenin gerekliliğini göstermiştir (Yeğin, 1998). Bu amaçla Jansen tarafından 1936 ve 1937 yıllarında Seyhan yakasını içeren üç plan ve 1940 yılında Yüreğir'i de kapsayan planlar hazırlanmıştır (Saban, 2010, s.49). Bu planlarla kentin kuzeye gelişimi başlamıştır (Yeğin, 1998).

1950'lerde Seyhan barajının yapımıyla birlikte tarım ve tarıma dayalı sanayinin D-400 karayolu çevresinde yer alması konut alanlarının da bu bölgede konumlanmasına neden olmuştur (Altunkasa ve ark. 2011, s.58). Ticaret alanları Tepebağ'ın merkezinde ve merkezden çıkan yollar üzerinde toplanmış, sanayi yapıları güneyde Karataş, batıda Tarsus ve doğuda Ceyhan ile Kozan yolları üzerinde gelişmiş, bu yapıların arasındaki alanlarda kaçak konutlar yapılmıştır (Adıgüzel, 2014, s.56).

1955-1960 yılları arasında doğuda Seyhan Nehri, batıda sivil havaalanının oluşturduğu sınırlar kentin gelişimini kuzey ve güneye doğru yönlendirmiştir (Adıgüzel, 2014, s.56). 1940'lardaki imar planlarıyla 1960'lı yıllarda, D-400 karayolu ile kuzeydeki demiryolu arasında yeni kent merkezini oluşturan konut alanları oluşmaya başlamıştır (Altunkasa ve ark. 2011, s.58). Jansen'in 1940 yılı imar



planına yönelik oluşturulan düzenlemede, planda öngörülen sosyal alanların uygulanmasına çalışılmıştır (Altunkasa ve ark. 2011, s.72). Ayrıca Seyhan Nehri üzerine yapılan köprü, bölgesel yol ağının gelişmesi ve 1. sınıf tarım arazilerinin iskâna açılması kentsel gelişimin doğu batı yönüne kaymasını sağlamıştır (Adıgüzel, 2014, s.56).

Jansen planının hedeflediği nüfusun beklenenden çok olmasıyla 1966'da başlayıp 1969'da son şeklini alan ilk kapsamlı nazım imar planı yürürlüğe girmiştir (Salıcı, 2009, s.66; Zarifoğlu, 1998, Altunkasa, 2004). 1950'lere kadar tarihi kent merkezi çevresiyle sınırlı kalan yapılaşmalar I. ve II. sınıf tarım topraklarında yoğunlaştığı için bu imar planının ana hedefi kentin fiziksel büyümesini ovalık alandan uzaklaştırarak verimli tarım arazilerini ve yeşil alanları korumak ve kuzeydeki eşik alanlara kaydırmaktır (Altunkasa ve ark. 2011, s.41). Bu planla konut gelişme bölgeleri kuzey ve kuzeybatıda, endüstri ve ticaret ova bölgesinde konumlandırılmıştır (Salıcı, 2009, s.67).

1970'lerde Çukurova Üniversitesi kurulmuş, Seyhan Nehri'nin doğu ve batı kıyılarında, Tarsus ve Karaisalı yolları boyunca gelişmeler yaşanmıştır. Bu gelişmenin görünüşü bir elin parmaklarını anımsatmaktadır ve bu parmaklar arasında boşluklar bulunmaktadır. Kente yakın alanlarda gecekondular yapılacak arazilerin azalması ve gecekonduların yoğun olduğu Tarsus yolundaki sanayi kuruluşlarının arazi fiyatlarını yükseltmesi, güneydeki tarım alanlarında arazi fiyatlarının düşük olması, havaalanı ve Seyhan Nehri arasındaki bölgede gecekondulaşmayı arttırmıştır (Adıgüzel, 2014, s.57). Kentin sosyo-ekonomik ve nüfus bakımından büyümeye devam etmesi nedeniyle 1974-1985 yılları arasında dört farklı revizyon nazım imar planı hazırlanmıştır (Çetinkaya, 2009, s.69).

1980'lerde "Yeni Adana Kentsel Gelişme Projesi" ile kent önce kuzey yönünde, daha sonra açılan Mavi Bulvar ve Turgut Özal Bulvarı ile kuzeybatı yönünde genişlemeyi sürdürmüştür. Bu bölge mikroklimatik, topoğrafik ve jeolojik olarak güneye göre daha iyi, tarımsal olarak daha az verimli topraklara sahip ve kamulaştırma bedelleri düşüktür. Ancak bu alanların gelişmesi yeşil alan potansiyeli olan bölgeleri yok etmiştir (Adıgüzel, 2014, s.59).

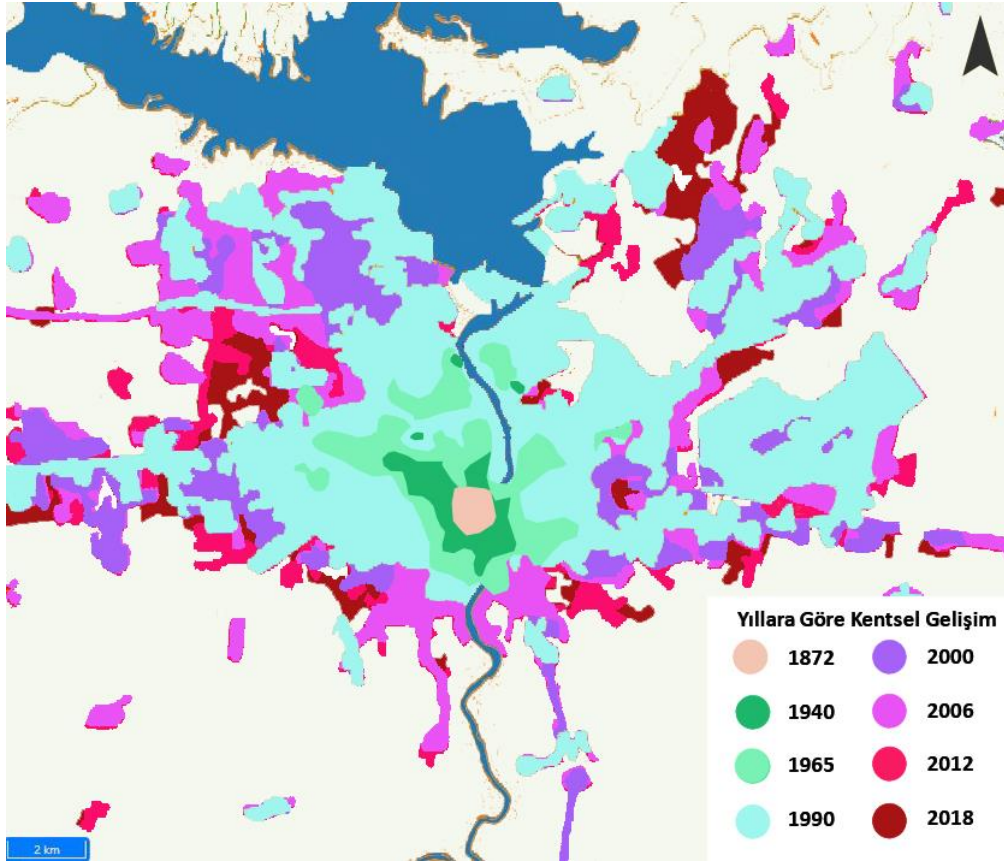
Az katlı veya bahçeli konutlardan yoğun ve çok katlı konut tipine geçilmesi, merkez ve çevresinde beklenenin üstünde olan yoğun yapılaşmayla birçok yerleşim lekesinin oluşması sebebiyle 1985 yılında iyileştirme planı düzenlenmiştir (Altunkasa ve ark. 2011, s.46). 1985 yılı imar planı, Kuzey Adana'da tarım alanları ve park özelliğindeki çok amaçlı yeşil bölgeleri yerleşime açması ve yüksek yoğunluklu dikey yapılaşmayı arttırmasıyla önemlidir. Ancak gölün çekiciliği yerleşimleri düzensiz ve plansız hale getirmiştir. Buna bağlı olarak 1992 yılında kuzeybatı ve kuzeydoğu kentsel gelişim bölgelerini içeren iki ek revizyon planı hazırlanmıştır (Adıgüzel, 2014, s.61).

1990'lı yıllarda belirli bir plan içerisinde oluşmamış, rastgele bir yerleşim sergileyen kent formu yağ lekesi biçimindedir. Kuzeyde Seyhan Baraj gölü, güneyde ise verimli tarım arazileri sınırları oluşturmuştur. D-400 karayolu ve demiryolu doğu-batı istikametinde uzanarak, daha çok konut dışı kentsel işlevlere sahip alanlar (terminal, hipodrom, toptan ticaret merkezleri, sanayi vs.) çevresinde konumlanmıştır (Adıgüzel, 2014, s.60).

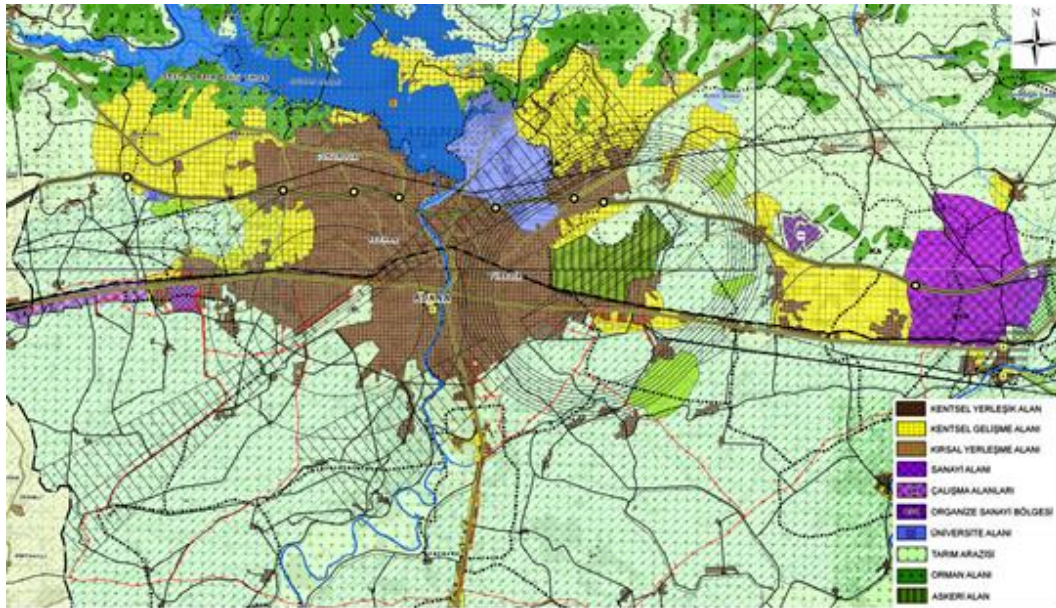
2010 yılı için hazırlanan iyileştirme planlarına göre; kent gelişimi kuzeybatı ağırlıklı olacak şekilde kuzey yönünde yoğunlaşacağı, kuzeybatıda 100.yıl, kuzeydoğuda Çukurova Üniversitesi yerleşkesi ve doğuda İncirlik askeri bölgesi kıstağının açılacağı, kent merkezine ek olarak demiryolunun güneyi ve Seyhan Nehri'nin batısındaki alanın yaklaşık tümüyle ve nehrin doğusu ile kuzey-kuzeydoğuya yönelen bölgenin (Kozan yolu çevresi) büyük ölçüde ticaret ve çalışma alanına dönüşeceği öngörülmüş ve bu öngörüler gerçekleşmiştir. Kent gelişimi yağ lekesi biçimli büyümesini günümüzde de sürdürmektedir (Şekil 2). Ayrıca ek imar planlarında, kent lekesinin yakın çevresinde konut alanlarının oluşturulması öngörülerek kuzeybatıda Kabasakal ve Çakalkuyusu, kuzeyde Menekşe ve Sofulu, doğuda Organize Sanayi Bölgesi'nin katkısıyla Yakapınar ve Kürçüler beldeleri çevresinde konut bölgeleri tasarlanmıştır (Şekil3). Konut alanlarıyla kent lekesi arasındaki kitle-boşluk dengesini koruyacak ve yapılaşmanın çevreye yayılmasını engelleyecek bir tampon yeşil alan



sisteminin geliştirilememesi sebebiyle bu bölgelerin kentle bütünleşmesi beklenmektedir (Altunkasa ve ark. 2011, s.59).



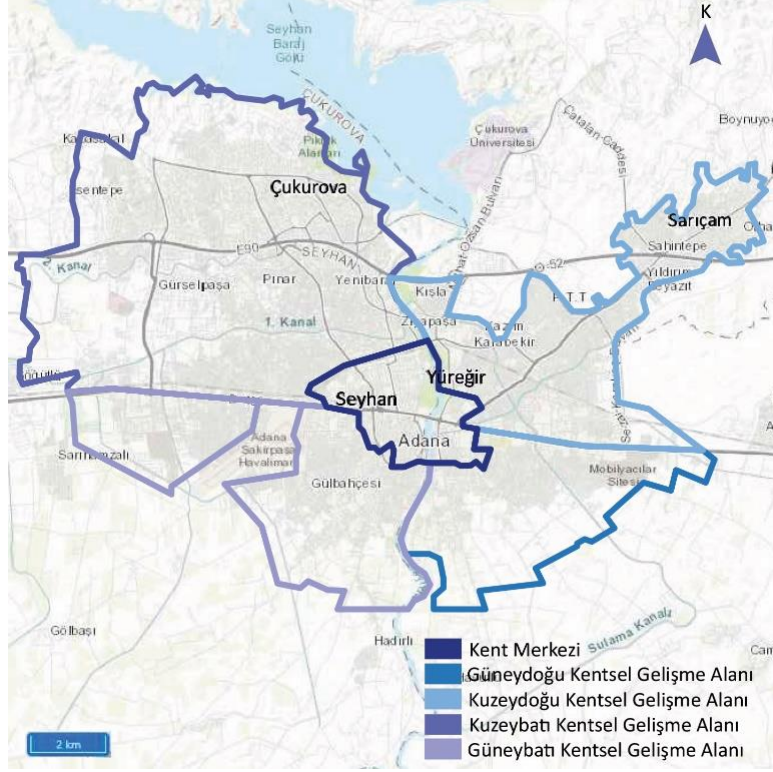
Şekil 2 Adana kentinin 1872, 1990, 2000, 2006, 2012 ve 2018 yıllarındaki gelişimi (https2, Altunkasa, 2004, s.3, Adıgüzel,2014, s.63; Ayşegül Bilgili tarafından yeniden hazırlanmıştır.)



Şekil 3 Adana planlama bölgesinin 1/100.000 ölçekli revizyon çevre düzeni planı (https1; Ayşegül Bilgili tarafından birleştirilmiştir.)



Bu revizyonlar kentin gelişme yönelimini, iktisadi ve toplumsal nitelikler, ulaşılabilirlik ve altyapı gibi faktörleri göz önüne alarak Adana kentini beş alana bölmüştür (Şekil 4). Bunlar; kent merkezi, kuzeydoğu, kuzeybatı, güneydoğu ve güneybatı alanlarıdır (Salıcı, 2009, s.68; Altunkasa ve ark., 2006).

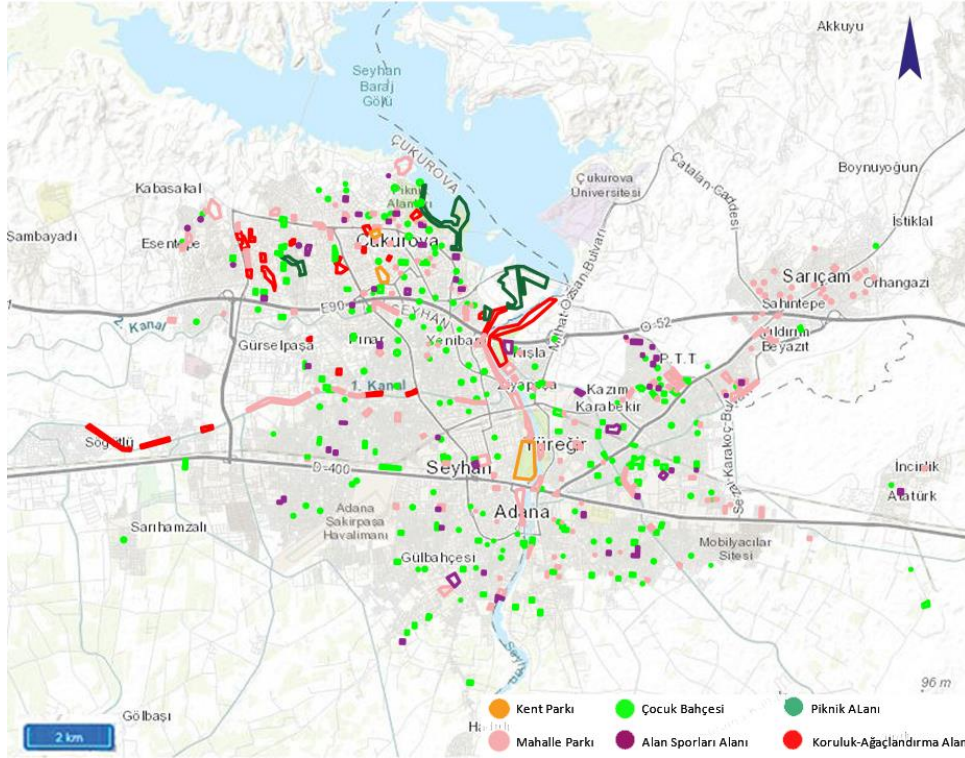


Şekil 4 Kentsel gelişme alanları (Salıcı, 2009, s.70; Altunkasa ve ark., 2006; Ayşegül Bilgili tarafından yeniden hazırlanmıştır.)

Bu beş alan Çukurova, Sarıçam, Seyhan ve Yüreğir ilçelerinden oluşmaktadır. Seyhan Nehri bu ilçelerin ortak sınırını oluşturmakta, E-90 otoyolu Seyhan ve Çukurova ilçelerini, DSİ 2. Sulama Kanalı Sarıçam ve Yüreğir ilçelerini ayırmaktadır (Altunkasa ve ark. 2011, s.24).

Nüfusun artmasıyla gereken konut ihtiyacı kentin çevresinde gecekondu alanları yapılmasına, yeni konut alanlarına taşınamayan altyapılar merkeze yakın alanlarda dikey yapılaşmaların oluşmasına dolayısıyla giderek artan bir yoğunluğa neden olmaktadır. Kenti besleyen birimlerin arasındaki dengesizlik kültürel ve doğal peyzajı bozmakta ya da yok etmektedir. Tek merkezli kent yapısından değişken ölçek ve niteliklere sahip çok merkezli kent yapısına dönüşen Adana eski ve yeni merkezleri ile çoklu bir yapıya sahip olmuştur. Mevcut kentin dışında meydana gelen toplu yerleşim alanları birbirleriyle birleşmektedir (Altunkasa ve ark. 2011, s.54).

Kent genelinde yeşil alanların organik ve işlevsel bir yapı yaratabilecek özelliği çok azdır. Kesintisiz yeşil alanlar büyük oranda Seyhan Nehri ve baraj gölü kıyısında bulunmaktadır (Şekil 5). Bu durumun sebepleri kıyı şeridindeki yüksek eğimlerin yapılaşmaya uygun olmaması, kıyı şeridinde olabilecek taşkınlar sebebiyle yapılaşma yasağı bulunan alanların olması ve bu alanların önemli bir kısmının DSİ 6. Bölge Müdürlüğü mülkiyetinde rekreasyon amacıyla halkın hizmetine sunulmasıdır. Diğer önemli yeşil alanlar kent merkezinde bulunan Atatürk ve İnönü parklarıdır (Altunkasa ve ark. 2011, s.88).



Şekil 5 Kent genelindeki yeşil alanlar (Altunkasa ve ark. 2011, s.89; Ayşegül Bilgili tarafından yeniden hazırlanmıştır.)

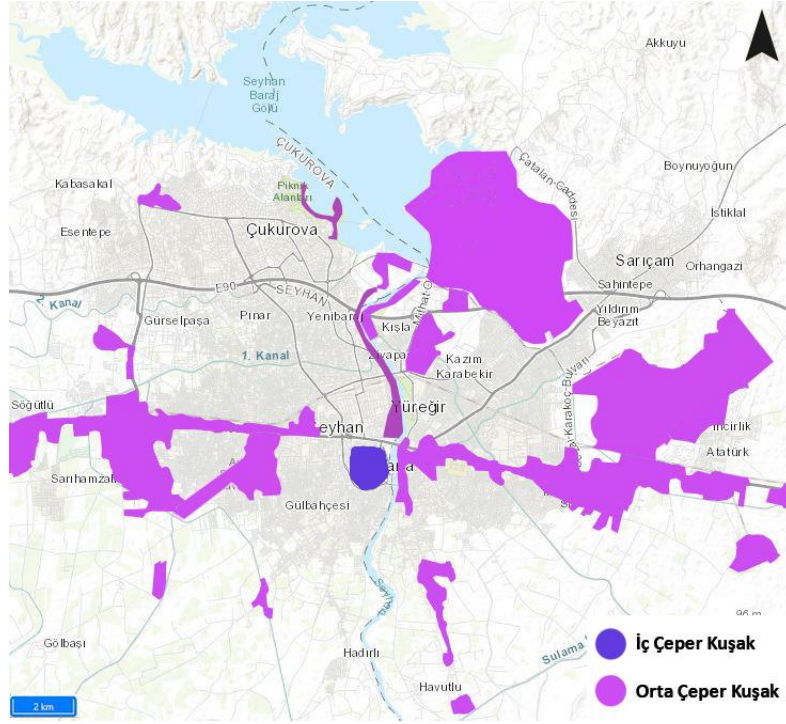
3.1 Çeper Kuşak Analizleri

Adana kenti ilk kuruluşundan 20. Yüzyıla kadar olan gelişimini Tepebağ mahallesi ve çevresinde gerçekleştirmiştir (Saban, 2017, s.3). Bu bölgede bulunan çeşitli yapılaşmalar (Tepebağ evleri, Ramazanoğlu medresesi gibi) ve sokak dokusunun geneli günümüze kadar ulaşmış ve korunmaktadır. 1940'lara kadar çevresinde tarım alanları bulunan bu yerleşimleri içerisine alan bir iç çeper kuşak oluşumundan söz etmek mümkündür.

Tarım, sanayi ve tarıma dayalı sanayinin gerçekleşmesiyle 1940'lardan sonra başlayan yapılaşma ve planlama çalışmaları kentin genellikle kuzeye olmak üzere dört yöne gelişmesini sağlayarak orta kuşak oluşumlarına sebep olmuştur. Kentin konut amaçlı yapılaşmalarının devam etmesiyle bu orta kuşakların geneli bazen kent sınırında, bazen içinde kalmış ve değişime uğramıştır. Endüstriyel-ticari yapılar, Adana Şakirpaşa Havalimanı, İncirlik askeri tesis alanı, Çukurova Üniversitesi ve Alparslan Türkeş Üniversitesi gibi yapıların kapsadığı alanlar, Seyhan nehri ve gölünün kıyısında bulunan yeşil alanlar orta çeper kuşak karakteri göstermektedir.

Kent lekeli ile çevresinde bulunan konut alanları arasında kitle-boşluk dengesini sağlayacak ve yapılaşmaların çevreye yayılmasını engelleyecek tampon bir bölgenin gelişmemesi, dış çeper kuşak karakteri gösterecek alanların oluşmasını engellemektedir.

Özetle Adana kentinin plansız bir şekilde gelişim göstermesi, tampon alanların oluşturulamaması ve önceliğin konut ihtiyacını karşılamaya verilmesi, kentin sürekli çeper kuşaklara sahip olmasının önüne geçmektedir. Var olan süresiz çeper kuşakların kentin gelişimini yönlendirmede önemli bir payı yoktur (Şekil 6).

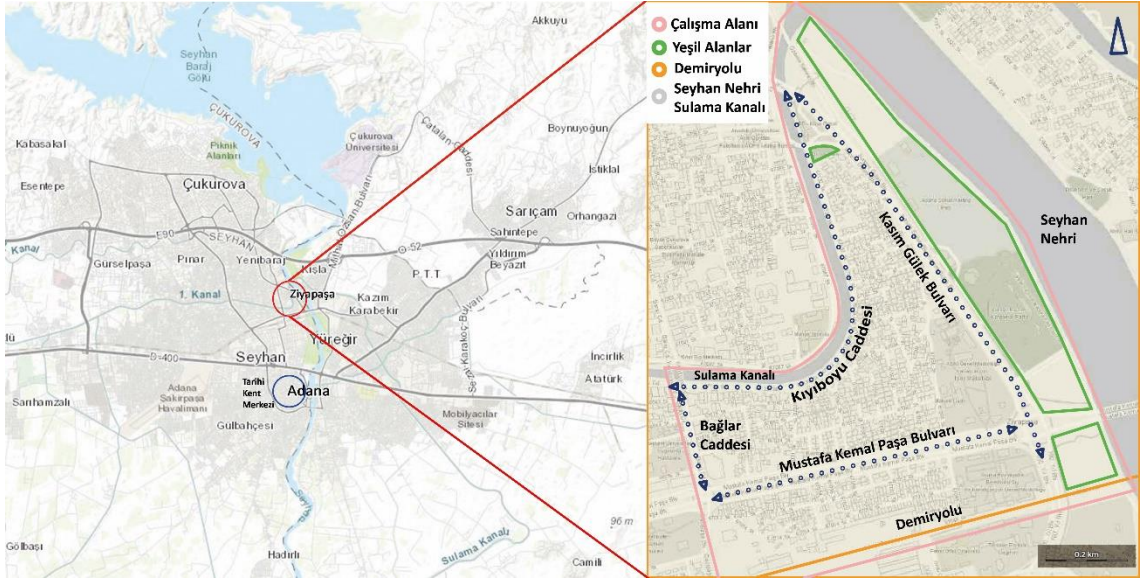


Şekil 6 Çeper kuşak oluşumları (<https 1>, <https 2>, Ayşegül Bilgili tarafından düzenlenmiştir.)

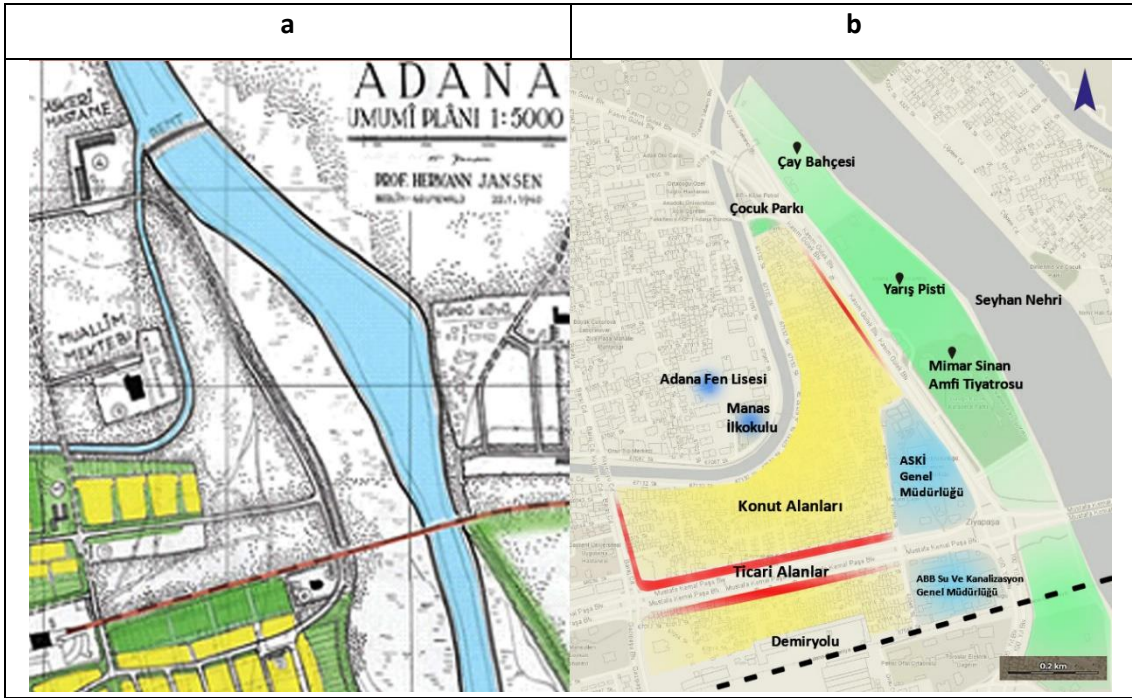
4. Çalışma Alanı

Ziyapaşa Mahallesi, Seyhan ilçesinde, Adana tarihi kent merkezi Tepebağ'ın kuzeyinde, Seyhan Nehri'nin batı kenarında bulunmaktadır. Mahallenin güneyindeki çalışma alanı, kent içerisinde meclis kararıyla kentsel dönüşüm bölgesi ilan edilen 30 yerleşimden birini kapsamaktadır (Zorlu ve Söğüt, 2019, s.1176). Ayrıca bu alan için 2008 yılında Adana Büyükşehir Belediyesi tarafından düzenlenen "Ziyapaşa Mahallesi-Mimar Sinan Parkı Kesimi Kentsel Tasarım Ulusal Proje Yarışması" bu alanın planlanmasının kentin gelişimi için önemini göstermektedir (Özer, 2009, s.79).

Mahallenin çalışma alanını kapsayan bölümünün güneyinde demiryolu ve demiryoluna ait atölyeler, kuzeyinde sulama kanalı ve Eski Baraj, batısında Bağlar Caddesi ve doğusunda Seyhan Nehri bulunmaktadır. Güneyde bulunan Mustafa Kemal Paşa Bulvarı mahalleyi bölmekte, doğuda bulunan Kasım Gülek Bulvarı, çalışma alanında bulunan tek yeşil alanla mahalleyi ayırmaktadır. Kuzeyde bulunan Kıyıboyu Caddesi ve sulama kanalı ise mahalleyi bölen ve çalışma alanı sınırını oluşturan diğer unsurlardır (Şekil 7).



Şekil 7 Çalıřma alanının kent içindeki konumu, yakın çevresi ve sınırları



Şekil 8 a) 1940 tarihli Jansen Planı (Saban, 2017, s. 9, çalıřma alanına yaklařtırılmıř) b) Çalıřma alanındaki kullanımlar

1911’de yeni istasyonun inřası ve kuzeye olan geliřim çeřitli tarla, bađ ve bađ evlerini barındıran bu bölgenin morfolojik deđiřimini bařlatmıř, 1940 yılında hazırlanan Jansen planında mahalle için öngörülerde bulunulmuřtur. Plana göre Bağlar Caddesi ve sulama kanalının sınırladıđı bölgede yeřil alanlarla çevrili yerleřim alanları bulunmaktadır. Bu alanların güneyinde bir yolla ayrılmıř dükkânlar, sulama kanalının kuzeyinde ise muallim mektebi planlanmıřtır. Günümüzde Kasım Gülek Bulvarı’nın bulunduđu yerde olan yol, askeri hastaneye ulařmaktadır. Geri kalan bölge için herhangi bir planlama yapılmamıřtır. Bunun sebeplerinden bazıları nehir tařkınlarının olması ve öngörülen nüfus artışına göre yapılan planlamanın yeterli olacađı düřüncesidir (Şekil 8a).



Yapılan planlamalara rağmen mahallenin fiziksel gelişimi bu planlara göre olmamıştır. Bu yerleşimlerin önemli bölümü 1-2 katlı gecekondulardan oluşmaktadır. Bağlar Caddesi üzerinde diğer bölgelere göre çok katlı birkaç apartman ve özellikle Mustafa Kemal Paşa Bulvarı üzerinde çeşitli ticari alanlar bulunmaktadır. 1940 planına göre öngörülen askeri hastanenin güneyinde Ortadoğu Hastanesi, muallim mektebinin bulunduğu alanda Adana Fen Lisesi ve Manas İlköğretim Okulu bulunmaktadır. Çalışma alanının kuzeyinde küçük bir park ile Seyhan Nehri kıyısında çeşitli konserler, etkinlikler ve törenlerin düzenlendiği Mimar Sinan Amfi Tiyatrosu, çay bahçesi, yarış pisti gibi çeşitli sosyal-yeşil alanlar vardır (Şekil 8b). Bu alanda yapılaşma olmamasının en büyük sebebi daha önceki bölümlerde bahsedildiği gibi nehir kenarında bulunmanın getirdiği koşullardır.

4.1. Bölgenin Tarihi Süreçte Morfolojik Değerlendirmesi

Ziyapaşa Mahallesi ile ilgili araştırma sürecinde materyal bölümünde bahsedilen kaynakların en eski tarihilerine ulaşılmaya çalışılmış, elde edilen veriler dijital ortamda yenilerek bölgedeki morfolojik değişim nicel verilerle desteklenmiştir.

4.1.1. Çalışma Alanındaki Sokak Dokusunun Morfolojik Dönüşümü

Conzen (1960) bir kentin morfolojik gelişiminin kentsel peyzaj öğeleri üzerinden okunabileceğini belirtmiş ve detaylı bir morfolojik analiz için kenti sokak dokusu, doluluk-boşluk oranı, yapı adası-parcel ilişkileri, bina-parcel ilişkileri bağlamında incelemiştir. Bu özellikler içerisinde ise sokak dokusunun bir kent parçasında en zor değişime uğrayan bileşen olduğunu, bu durumun sokak dokusunun kamusal alan sınırını belirleyen fiziki bir yapı olmasıyla ilişkili olduğunu belirtmiştir (Şahin ve Saban, 2020, s.731). Conzen'e (1960: 3-5) göre sokak dokusunu oluşturan yapı adaları içerisindeki parseller ve yapıların özel mülkiyet ile olan ilişkileri daha hızlı değişime uğramalarına sebep olmuştur.

Çalışma alanındaki sokak dokusu 1950 yılı hava fotoğrafı özelinde incelendiğinde ana ulaşım akslarının sınırlılığı ve sokakların belirli bölgelerde olduğu dikkat çekmektedir. Bu sokakların batıdaki Bağlar Caddesi ve Kıyıboyu Caddesi olan yollara bağlantısı bulunmaktadır. Bu dokuya bakıldığında çıkmaz sokakların yer aldığı bölgelerin konut bölgeleri olduğunu anlamak mümkündür. Büyük yapı adaları içerisinde organik, dar ve eğrisel olarak gelişen çıkmaz sokakların bulunduğu gözlenmiştir ve ayrıca amorf yapı adaları dikkat çekmektedir (Tablo 1).

1985 yılına gelindiğinde sokak dokusundaki dönüşümün kuzey-güney doğrultusunda gelişmekle birlikte batı yakasından başlayarak doğuya doğru devam ettiği anlaşılmaktadır. Bu gelişimin daha düzenli bir ızgara sokak sistemiyle ilerlemiş olduğu görülmektedir. Belirli bölgelerde çıkmaz sokakların bulunmasına karşın ızgara plan şemasının uygulandığı sokaklar oluşmuştur. Sokak blokları içerisinde birbirine yakın form ve boyutta sokak blokları dikkat çekmektedir (Tablo 1).

2019 yılında ise kentsel dokunun açılan Mustafa Kemal Paşa Bulvarı'yla parçalandığı, bazı bölgelerde yeni sokak ve çıkmaz sokakların olduğu gözlenirse de sokak dokusunun 1985 yılındaki durumunu büyük ölçüde muhafaza ettiği gözlemlenmektedir (Tablo 1).

Özetlemek gerekirse sokak dokusundaki değişim incelendiğinde uzun yıllar içerisinde kendiliğinden oluşmuş organik sokak dokusunun ve amorf yapı adalarının biçimsel değişimi dikkat çekmektedir. Tablo 1'de görülen sokak dokusu gelişim diyagramında bölge içerisindeki gelişimin doğrusal olmadığı gözlenmiş ve sokak dokusu zaman içerisinde inşa edilen yapıların oluşturduğu çevre düzeni ile orantılı olarak gerçekleştiğinden, bölgedeki dönüşüm sürecinin ana referansı olarak nitelendirilebileceği ortaya çıkmıştır.



Tablo 1 Çalışma alanının 1950,1985 ve 2019'taki sokak dokusu (Beyza Uzay ve Ayşegül Bilgili tarafından hava fotoğrafları ve hâlihazır haritalardan yararlanılarak hazırlanmıştır.)

YIL	SOKAK DOKUSU
1950	
1985	
2019	

4.1.2. Çalışma Alanındaki Yapı Adası ve Parseller Arasındaki İlişkinin Değerlendirilmesi

Yapı adası ve parseller arasındaki ilişki 1950 ve 1985 tarihleri için 1944 tarihli kadastro haritası üzerinden, 2019 tarihi için ise 2019 yılına ait kadastro haritası üzerinden incelenmiştir.

Çalışma alanındaki yapı adası-parcel örüntüleri incelendiğinde, 1950 ve 1985 yıllarında yapı adalarının daha büyük ve daha az sayıda olduğu görülmektedir. Alanın batısındaki yapı adaları içerisinde çok sayıda parcel bulunmaktadır. Parseller birbiriyle orantılı olup düzenli bir dağılım göstermektedir. Konut parsellerinin adanın formuna bağlı olarak değişkenlik gösterdiği, ayrıca konut parsellerinin mütevazı boyutlarda olduğu gözlenmiştir. Bu parsellere küçük çıkmaz sokaklarla ulaşım sağlanmıştır. Parsellerin büyük kısmı kuzey-güney yönünde dikdörtgen formda oluşmuştur. Parselin dar cephelerinin sokağa baktığı yapı adaları ince dilimler halinde bölünmüştür. Ancak çıkmaz sokakların olduğu bölümlerde amorf formulu parsellerin oluştuğu dikkat çekmektedir. Alanın doğusundaki yapı adalarının daha az parsel bölündüğü, kuzeyinde ise düzgün bir parselasyon yapılamadığı görülmektedir (Tablo 2).



2019 yılına gelindiğinde ise yapı adalarının sayıca artmasına karşılık parsel sayısında azalmalar olduğu gözlenmiştir. Bunun başlıca nedenleri arasında Bağlar Caddesi'nin doğusundaki bazı bölgelerde yeni yolların açılması gibi imar faaliyetlerinden dolayı alanın kaybedilmesi ve küçük yapı parsellerinin birleştirilerek daha büyük parsellerin elde edilmesi gelmektedir (Tablo 2). Kasım Gülek Caddesi'nin batısında ve kuzeyde kalan bölge, güneyinde yer alan Mustafa Kemal Paşa Bulvarı'nın açılmasıyla oluşmuş yeni parsellerle kıyaslandığında daha düzensiz bir gelişim göstermiştir (Tablo 2).

Tablo 2 Çalışma alanının 1950, 1985 ve 2019 yıllarındaki yapı adası-parcel ilişkisi (Beyza Uzun ve Ayşegül Bilgili tarafından hava fotoğrafları ve hâlihazır haritalardan yararlanılarak hazırlanmıştır.)

YIL	YAPI ADASI-PARSEL İLİŞKİSİ
1950	
1985	
2019	

4.1.3. Çalışma Alanındaki Bina-Parcel İlişkisinin Değerlendirilmesi

Çalışma alanındaki bina-parcel ilişkileri 1950 yılı için analiz edildiğinde, bu dönemdeki yapıların, kendi içlerinde bahçe alanına sahip daha mütevazı boyutlarda olduğu görülmüştür. 1985 yılı hava fotoğrafında çalışma alanının kuzey bölümü okunamadığından bu kısım plana aktarılamamıştır. 1985 yılında Kıyıboyu Caddesi boyunca binaların kat yükseklikleri 1-4 kat arasında iken yapı adalarının iç kısımlarında kalan binalar 1-2 kat arasında değişmektedir. 1950 yılına kıyasla bu dönemde yapı yoğunluğunun artmış olduğu gözlemlenmiştir. Yeni yerleşim alanlarının yoğun bir şekilde eklenmesi açık-yeşil alanların yatay ve düşey yönde giderek azalmasına yol açmıştır. 1985



yılında Bağlar Caddesi'nin doğusundaki bazı bölgelerde parsellerin küçük olduğu, yapıların taban oturumunun da bu durumla orantılı olduğu görülmektedir.

2019 yılına gelindiğinde ise küçük yapı parsellerinin birleştirilmesi sonucunda parsel boyutlarıyla beraber yapı taban alanları da büyümüştür. 1950 yılında konut ağırlıklı yapılaşma görülürken 2019 yılına gelindiğinde konut alanlarıyla birlikte yeni açılan Mustafa Kemal Paşa Bulvarı üzerinde konumlandırılmış ticari kullanım alanlarının var olduğu hâkim doku artış göstermiştir. Ayrıca Seyhan Nehri kıyısında yer alan Mimar Sinan Amfi Tiyatrosu ve çeşitli rekreasyon alanları konut alanlarıyla birlikte birçok sosyal fonksiyonun bir arada bulunduğunu göstermektedir.

Tablo 3 Çalışma alanının 1950,1985 ve 2019 yıllarındaki bina-parsel ilişkisi (Beyza Uzay ve Ayşegül Bilgili tarafından hava fotoğrafları ve hâlihazır haritalardan yararlanılarak hazırlanmıştır.)

YIL	BİNA-PARSEL İLİŞKİSİ
1950	
1985	
2019	

4.1.4. Çalışma Alanındaki Doluluk-Boşluk Oranlarının Değişimi

Çalışma alanına ait 1950 tarihli dolu-boş haritası incelendiğinde, bölgede az sayıda yapı olduğu ve yapılaşmanın batıdaki Bağlar Caddesi üzerindeki varlığı dikkat çekmektedir. Yapılar boyutları itibarıyla konut ve konut dışı (Demiryolu tesisi) fonksiyona sahip yapılar olarak ayırt edilebilmektedir (Tablo 4).



1985 tarihine gelindiğinde, Adana kentinin gelişim süreci başlığında da belirtildiği gibi 1950li yıllarda kentin göstermiş olduğu gelişme özellikleri neticesinde aldığı göç, yapılaşmanın artışında öncü faktörlerden birisi olmuştur. Plan düzleminde görülen yapılaşma oranındaki artışın, üçüncü boyutta da ortaya çıktığı, Bağlar Caddesi üzerinde diğer bölgelere göre çok katlı birkaç binanın inşa edildiği görülmektedir. Betonarme çok katlı yapıların bölgenin dokusunda önemli değişiklikler oluşturduğu, konut kullanımının önemli ölçüde devam ettiği alanda demiryollarına ait tesislerin de yer aldığı dikkat çekmektedir (Tablo 4).

Bölgeye ait 2019 yılı doluluk oranına bakıldığında yapı dokusunda görülen artışın devam ettiği görülmekte ve çalışma alanı; kapasitesinin büyük bir kısmını kullanmış yoğun bir bölge olarak karşımıza çıkmaktadır. Buradaki kentsel doku Mustafa Kemal Paşa Bulvarı ile parçalanmış, bulvar üzerinde çeşitli dükkânlar açılmış ve bulvarın güneyinde bulunan bölgede inşa edilen Adana Su ve Kanalizasyon İdaresi Genel Müdürlüğü ve buraya ait tesisler farklı ölçek ve boyutlarıyla öne çıkmıştır. Aynı zamanda Kasım Gülek Bulvarı'nın doğusunda bulunan bölgede inşa edilen Mimar Sinan Açık Hava Tiyatrosu da boyutları itibariyle diğer yapı bloklarından ayrılmaktadır (Tablo 4).

Tablo 4 Çalışma alanının 1950,1985 ve 2019 yıllarındaki dolu-boş oranı (Beyza Uzay ve Ayşegül Bilgili tarafından hava fotoğrafları ve hâlihazır haritalardan yararlanılarak hazırlanmıştır)

YIL	DOLU-BOŞ ORANI
1950	
1985	
2019	



5. Sonuç

Conzen'in kentsel yerleşim alanlarının dışında, daha az yoğun ve karma arazi kullanımlarının olduğu kuşak biçimindeki alanlar olarak tanımladığı çeper kuşaklar iç, orta ve dış çeper kuşaklar olarak üçe ayrılmaktadır. Günümüze kadar farklı bağlamlarda ele alınan çeper kuşak kavramı bu çalışmada, Adana kentinin gelişimi üzerinden incelenmiştir. Yapılan incelemelerde Adana kentinin planlamalardan önce geliştiği, tampon alanların oluşturulmadığı ve önceliğin konut ihtiyacının karşılanmasına verildiği anlaşılmış, bu sebeplerden dolayı kentin sürekli çeper kuşaklara sahip olmadığı görülmüştür.

Buna göre 1940 yılına kadar olan dönemde Tepebağ Mahallesi ve çevresindeki tarihi merkezde bulunan yapılaşmaları kapsayan bir iç çeper kuşak oluşumundan söz etmek mümkündür. Tarım, sanayi ve tarıma dayalı sanayinin gerçekleşmesiyle 1940'lardan sonra başlayan yapılaşma ve planlamalarla kent, genellikle kuzeye olmak üzere dört yöne doğru gelişmeyi sürdürmüştür. Bu gelişmelere katkıda bulunan farklı kullanımlara sahip endüstriyel-ticari yapılar, Adana Şakirpaşa Havalimanı, İncirlik askeri tesis alanı, Çukurova Üniversitesi ve Alparslan Türkeş Üniversitesi gibi yapıların kapsadığı alanlar, Seyhan Nehri ve gölünün kıyısında bulunan yeşil alanlar orta çeper kuşak karakteri göstermektedir. Kent lekeli ile çevresinde bulunan yerleşimler arasında kitle-boşluk dengesini sağlayacak ve yapılaşmaların çevreye yayılmasını engelleyecek tampon bir bölgenin gelişmemesi ise, dış çeper kuşak karakteri gösterecek alanların oluşmasını engellemektedir.

Yapılan incelemelerde, çalışma alanının kent genelindeki gibi düzensiz yapılaşmaya maruz kaldığı, alanın genellikle konut ihtiyacı için kullanıldığı anlaşılmıştır. 1940 yılına kadar tarla, bağ ve bağ evlerinin bulunduğu alanın 1950 tarihli analizlerinde, ana ulaşım akslarının sınırlı olduğu, belirli bölgelerde oluşan sokaklar ile çıkmaz sokakların varlığı tespit edilmiştir. Yapı adalarının özellikle alanın doğusunda büyük ve az sayıda olduğu, batı bölümündeki parsellerin kuzey-güney doğrultusunda olup dar cephenin sokağa baktığı, çıkmaz sokaklara sahip bazı parsellerin amorf formda olduğu ve alanın batısında yoğunlaşan bahçeli, az katlı konut kullanımları ve güneyde demiryoluna ait kullanımlar görülmüştür. 1985 tarihli analizler incelendiğinde mahallenin gelişimi doğu-kuzeydoğu yönlerindedir. Bu tarihte yapı adalarında bir değişim olmamıştır. Çıkmaz sokaklarla beraber doğu bölümde ızgara sokak sistemiyle, benzer form ve boyutta sokak blokları tespit edilmiştir. 1950 yılına göre alanda konut kullanım yoğunluğu artmış, yeşil alan varlığı azalmıştır. 2019 tarihli analizler incelendiğinde 1985 yılı ızgara sokak dokusu korunmuş olsa da Mustafa Kemal Paşa Bulvarı'nın açılması alanın dokusunu parçalamış, bazı bölgelerde yeni sokak ve çıkmaz sokaklar oluşmuştur. Parsellerin birleştirilerek büyütüldüğü, dolayısıyla yapı taban alanlarının da büyüdüğü görülmüştür. Yapı yoğunluğunun artmaya devam ettiği, alan kapasitesinin büyük kısmının kullanıldığı, özellikle Bağlar Caddesi'nde çok katlı yapıların bulunduğu, Mustafa Kemal Paşa Bulvarı ve Bağlar Caddesi başta olarak ticari alanların oluştuğu belirlenmiştir. Adana Su ve Kanalizasyon İdaresi Genel Müdürlüğü'ne ait tesisler ile Seyhan Nehri kenarındaki farklı kullanım alanları konut yoğunluğunu sınırlayan unsurlardır.

Adana kenti ve Ziyapaşa Mahallesi'ndeki çalışma alanının dönüşümleri karşılaştırıldığında çalışma alanı ile kent gelişiminin benzer sorun ve durumlara sahip olduğu görülmektedir. Mahalle, kentin kuzeye gelişiminde öncü bölgelerdendir. Bağ ve tarım kullanımlı yeşil alanlara sahip bölge, kent gelişimiyle paralel olarak değişime uğramıştır. Çalışma alanı, kent genelindeki gibi, hazırlanan planlar dışında gelişmiş ve öncelik konut kullanımına verilmiştir. Ticari alanlar, D-400 karayolu çevresindeki sanayi alanları gibi, çalışma alanındaki yoğun kullanımlı yollar üzerindedir. Çalışma alanının doğusunda, Seyhan Nehri kıyısında bulunan yeşil alan, kentin sahip olduğu orta kuşaklardan birini oluşturmaktadır. Seyhan Nehri kıyısındaki bu yeşil kuşak, yapılaşma engelleriyle beraber içerdiği farklı kullanımlarla konut gelişimini sınırlamıştır. Bu yeşil bölge dışında, kent geneline benzer şekilde, konut kullanımlarından artık kalmış bir çocuk parkı alanının kuzeyinde bulunmaktadır. Tüm bu incelemeler sonucunda çalışma alanındaki fiziksel dönüşümün, kentin gelişme özelliklerini barındırdığını söylemek mümkündür.



Kaynaklar

- Adıgüzel, F. (2014). Kentsel gelişme ile ulaşım etkileşimi: Adana örneği. *Kahramanmaraş: Kahramanmaraş Sütçü İmam Üniversitesi Sosyal Bilimler Enstitüsü Basılmamış Yüksek Lisans Tezi*.
- Altunkasa M. F., Berberoğlu S., Uslu C., (2011). Sosyal Donatı Alanlarının Kentsel Yaşam Niteliği Yönünden Değerlendirilmesi: Kültürel Mekânlar, Açık Alanlar ve Yeşil Alanlar Açısından Adana Kenti İçin Bir Model Önerisi. *Türkiye Bilimsel ve Teknik Araştırma Kurumu, Çevre Atmosfer Yer ve Deniz Bilimleri Araştırma Grubu Araştırma Projesi*, Proje No: 109Y153.
- ALTUNKASA, M. F., (2004). *Adana'nın Kentsel Gelişim Süreci ve Yeşil Alanlar*. Adana Kent Konseyi Çalışma Grupları Toplantısı, Çevre Çalışma Grubu Bildirisi, Turkey.
- Barke, M. (1990). Morphogenesis, fringe belts and urban size: an exploratory essay, in Slater, T.R (Ed.) *The built form of Western cities*, Leicester University Press 279-97, Leicester.
- Bilsel, C. (2015). Kent Tarihi Araştırmalarında Mekânbilimsel Bir Yaklaşım: Batı'da ve Türkiye'de Kentsel Morfoloji Çalışmalarının Öncülleri. *Türkiye Kentsel Morfoloji Ağı*, (I. Kentsel Morfoloji Sempozyumu Bildiriler Kitabı, Mersin), 59–77. Geliş tarihi gönderen <https://tnum.org.tr/index.php/tnum/article/view/4>.
- Conzen, M. P. (2009). How cities internalize their former urban fringes: a cross-cultural comparison. *Urban Morphology*, 13(1), 29–54. <https://doi.org/10.51347/jum.v13i1.3946>.
- Conzen, M. R. G. (1960). Alnwick, Northumberland: A Study in Town-Plan Analysis. *Transactions and Papers (Institute of British Geographers)*, 27, iii–122. <https://doi.org/10.2307/621094>.
- Çetinkaya, U. B. (2009). Adana Kentsel Alanının Tarihi Süreç ve Çevre Düzeni Planı Çerçevesinde İncelenmesi. *TMMOB Şehir Plancıları Odası süreli yayını*, 1.
- Gu, K. (2010), Exploring the fringe belt concept in Auckland: An urban morphological idea and planning practice. *New Zealand Geographer*, 66: 44-60. <https://doi.org/10.1111/j.1745-7939.2010.01169.x>
- Hopkins, M. I. W. (2011). The ecological significance of urban fringe belts. *Urban Morphology*, 16(1), 41–54. <https://doi.org/10.51347/jum.v16i1.3967>.
- Kubat, A. S., Ünlü, T., & Kuru, Özge. (2022). Tarihi Yarımada İç Çeper Kuşak Alanlarının İncelenmesi: Konstantin Surları. *Türkiye Kentsel Morfoloji Ağı*, (III. Kentsel Morfoloji Sempozyumu Bildiriler Kitabı, Ankara), 397–412. Geliş tarihi gönderen <https://tnum.org.tr/index.php/tnum/article/view/131>.
- Louis, H. (1936) 'Die geographische Gliederung von Gross-Berlin', in Louis, H. And Panzer, W. (eds) *Länderkundliche Forschung: Festschrift zur Vollendung des sechzigsten Lebensjahres Norbert Krebs*, Stuttgart: Engelhorn, 146-71.
- Lynch, K. (1993) *The Image of the City*, (22nd printing), Boston: MIT Press.
- Özer, M. N. (2009) Adana Büyükşehir Belediyesi Ziyapaşa Mahallesi-Mimar Sinan Parkı Kesimi Kentsel Tasarım Ulusal Proje Yarışması, *TMMOB Şehir Plancıları Odası Planlama Dergisi*, 2009/1, s.79.
- Poëte, Marcel (1924–1931) *Une vie de cité. Paris, de sa naissance à nos jours*, A. Picard, Paris.
- Saban, D. (2010) "Hermann Jansen'in Adana Planları", *Güney Mimarlık*, Aralık 2010, Sayı: 2, s: 46-52.
- Saban D. (2017) *Geleneksel Adana 1: Mahalleler, Sokaklar, Binalar*, Akademisyen Kitabevi, s:18-24.
- Salıcı, A. (2009), Çatalan baraj gölü-deli burun aksında Seyhan nehrinin yeşil koridor potansiyelinin araştırılması. *Çukurova Üniversitesi Fen Bilimleri Enstitüsü, Doktora Tezi*.
- Şahin, B. B. & Saban, D. (2020). Adana Tarihi Kent Merkezinde Morfolojik Bir Okuma: Abidinpaşa Caddesi Örneği. *İDEALKENT*, 11 (30), 717-746. DOI: 10.31198/idealkent.676421.
- Ünlü, T., & Baş, Y. (2015). Mersin'de Morfolojik Süreçlerin Değerlendirilmesi. *Türkiye Kentsel Morfoloji Ağı*, (I. Kentsel Morfoloji Sempozyumu Bildiriler Kitabı, Mersin), 14–30. Geliş tarihi gönderen <https://isufturkey.org/index.php/tnum/article/view/2>.
- Whitehand, J. W. R. (1967). Fringe Belts: A Neglected Aspect of Urban Geography. *Transactions of the Institute of British Geographers*, 41, 223–233. <https://doi.org/10.2307/621338>.
- Whitehand, J. W. R. (1972). Building Cycles and the Spatial Pattern of Urban Growth. *Transactions of the Institute of British Geographers*, 56, 39–55. <https://doi.org/10.2307/621541>.
- Whitehand, J.W.R. (1981). The Urban Landscape: Historical Development and Management Papers by M.R.G. Conzen. *Academic Press*, 166s.
- Whitehand, J. W. R. (1988). Urban fringe belts: development of an idea. *Planning perspectives*, 3(1), 47-58.
- Whitehand, J. W. (2001). British urban morphology: the Conzenion tradition. *Urban morphology*, 5(2), 103-109.



Yeğın, M., 1998. *Göçün Adana'nın kentsel Gelişimine Etkileri*. Metropolitan Alanlar Planlama Sorunları I. Sempozyum Bildirileri. Yıldız Teknik Üniversitesi Mimarlık Fakültesi Şehir Bölge Planlama Bölümü, İstanbul. ISBN 975-461-215-3, 85-95 s.

Zorlu, F. & Söğüt, İ. (2019). Türkiye'de 1980 Sonrası Dönemde Kentsel Planlama Pratiğinin Dönüşümü: Adana Örneği. *İDEALKENT*, 10 (28), 1158-1183. DOI: 10.31198/idealkent.648288.

İnternet Kaynakları

[1] Türkiye Cumhuriyeti Çevre, Şehircilik ve İklim Bakanlığı (2023/03). *Mersin-Adana Planlama Bölgesi*. <https://mpgm.csb.gov.tr/mersin-adana-planlama-bolgesi-i-82221>.

[2] Türkiye Cumhuriyeti Tarım ve Orman Bakanlığı (2023/03). *Corine Projesi*. <https://corinecbs.tarimorman.gov.tr/>.