



# Ana Caddelerin Oluşumu Üzerine Morfolojik Bir Değerlendirme: Kurtuluş Caddesi, Antakya

İrem Duygu Tiryaki<sup>1</sup>, Eren Kürkçüoğlu<sup>2</sup>

## Özet

Geleneksel sokaklar, içinde bulunduğu yerleşim örüntüsüne ait birçok farklı parametrenin bir araya gelmesiyle ortaya çıkmıştır. Yerleşim örüntüsünün sahip olduğu farklı parametreler, her sokak dokusunu özgün olarak meydana getirmekte ve tarihi süreçte değişime yol açmaktadır. Bu değişimin öznesi olarak sokaklar, farklı rolleri üstlenmektedir. Bu bağlamda, kentin merkezinde konumlanan, ana hareket akışını taşıyan ve kentin ticaret omurgasını oluşturan eksen olarak ana cadde kent içerisinde önemi kanıtlanmış bir caddeyi vurgulamaktadır. Kent içerisindeki en önemli fonksiyonları bünyesinde barındıran sokak, ana caddeye dönüşürken kent dokusu içerisinde sağlamlaşmaktadır. Sağlamlaşmanın dönüşüm sürecini tanımlamak ve kent dokusu içerisinde değişime uğrayan formları analiz etmek için analitik bir çerçeveye ihtiyaç duyulmaktadır. Bu çalışma kapsamında önerilen analitik çerçevede, ana caddenin kent dokusu içerisinde sağlamlaşma parametreleri çalışma alanı üzerinde incelenmektedir. "Sağlamlaşma" kavramından yola çıkarak, geçmişten günümüze ana cadde rolünün analiz edildiği çalışmada temel amaç; ana caddenin oluşum dinamiklerini anlamaya çalışmaktır. Bu amaçla çalışmada, ana cadde karakterini gösteren Antakya Kurtuluş Caddesi seçilerek ana caddenin geçmişten bugüne oluşum parametreleri belirlenmiştir. İlk aşamada, çalışma alanında ana caddenin tarihsel süreçte oluşumu incelenmiştir. İkinci aşamada ana cadde üzerinde analizler yapılarak, ana caddenin oluşumuna etki eden morfolojik parametreler belirlenmiştir. Belirlenen bu parametreler, yapı sürekliliği, çevresel entegrasyon ve cadde üzerindeki kullanıma yönelik maddeler olarak incelenmiştir. Çalışmanın sonucu olarak; analiz edilen parametreler ve ana caddenin doku içerisindeki sürdürülebilirliği arasındaki ilişki araştırılmış ve ana caddenin kent dokusu içerisinde nasıl sağlamlaştığı analizler yoluyla incelenmiştir. Bu bağlamda, sokak boyunca uzanan binaların oluşturduğu cephe sürekliliği, caddenin sokak ağı içerisinde dokuyla en bütünleşik durumda olan hat olması ve sokağın bir ticaret hattı olarak kullanılması Kurtuluş Caddesi'nin kent dokusu içerisinde sağlamlaşmasına etki eden parametreler olduğu görülmüştür. Bu temel etmenler sayesinde, ana caddenin geçmişten beri sahip olduğu farklı işlev ve anlamlar korunarak günümüze ulaşmıştır. 6 Şubat 2023 depremlerinde kentin yaşadığı büyük yıkım sonrası kenti ayağa kaldırmak adına Kurtuluş Caddesi'nin geleceğe aktarımı daha da önemli hale gelmiştir.

**Anahtar Kelimeler:** Ana cadde, Hatay, Kentsel morfoloji, Sağlamlaşma, Space syntax

## 1. Giriş

Geleneksel sokaklar, çevresindeki yerleşim örüntüsünün birçok farklı parametresinin birleşimiyle oluşmaktadır. Bu parametreler doğrultusunda farklı özniteliklere sahip sokak dokuları biçimlenirken bu (yeniden) üretim tarihi süreçte değişime uğramaktadır. Bu değişimin öznesi olarak sokakların varlıklarını sürdürebilmek için mekânın yerel dinamiklerine cevap vermesi gerekmektedir. Kentin dinamiklerine cevap verebilmek, fiziksel çevrenin buna bağlı olarak değişimiyle mümkün olmaktadır. Buna göre, dönemin ihtiyaçlarına adapte olabilmek için sokak, zamanın özgün mekânsal niteliklerine bürünerek değişim ve dönüşüm geçirmektedir. Sokak, kentin tarihini ve biçimini yansıtmaktadır (Karndacharuk vd., 2014, s. 193). Bu bağlamda sokak, kent varoluşunun ana

<sup>1</sup> İTÜ Lisansüstü Eğitim Enstitüsü Disiplinlerarası Kentsel Tasarım Yüksek Lisans Programı, iremduygutiryaki@gmail.com  
Arş. Gör., Orta Doğu Teknik Üniversitesi, Mimarlık Fakültesi Şehir ve Bölge Planlama Bölümü

<sup>2</sup> Doç. Dr., İTÜ, Mimarlık Fakültesi Şehir ve Bölge Planlama Bölümü, ekurkuoglu@itu.edu.tr



elemanlarından biri olarak toplum ve kent dokusunun ilişkiye geçtiği yer (Çelik vd., 1994, s. 7) ve toplumun değişimine her dönem şahitlik eden bir katmanlar bütünüdür.

Tarih boyunca yaşanan bu değişim ve dönüşüm süreci, başlangıçta erişim amacına sahip sokakların farklı rolleri üstlenmeleri gerekliliğini de beraberinde getirmektedir. Bu durumda, şehrin ortasında yer alan, hareketi taşıyan, ticaret merkezini meydana getiren ve sosyal hayatın gerçekleştiği yol olarak gösterilen ana cadde şehir içinde önemli bir mekânı temsil etmektedir. Ana caddeler, ekonomik, sosyal ve politik açıdan toplumun merkezi konumunda olup halkın nabzının attığı önemli yerlerdir (Mehta, 2013, s. 17). Sonuç olarak, ana caddenin kent içerisinde sahip olduğu önemin kaynağı salt bir fiziksel fonksiyon farklılığı değil aynı zamanda kentin sosyal merkezi olmasıdır. Bu bağlamda, ana cadde, tarihsel süreç boyunca kentsel izlerin yoğun bir şekilde taşındığı bir fiziksel mekân olarak nitelendirilebilir.

Kent, tüm özelliklerini kaybederek yok olmakta ya da olaylara karşı alternatif çözümler geliştirerek hayatta kalmaya devam etmektedir. Bu çözüm arayışı sürecinde, kent formu değişime uğramaktadır. Kent, zamanın getirdiği koşullara uyum sağlama çabasıyla sokak dokusunda değişiklikler yaşamaktadır. Bazı kentlerde sokak dokusu aynı şekilde varlığını korurken, bazılarında kısmen veya tamamen değişime uğramaktadır. Bu noktada diğer sokakların bağlandığı ve kentin taşıyıcısı olan ana cadde doku içerisinde önem kazanmaktadır. Kent içerisindeki en önemli fonksiyonları bünyesinde barındıran sokak, ana caddeye dönüşürken yerleşim dokusuyla bütünleşir ve kent dokusu içerisinde yerini sağlamlaştırır (consolidation). Tarih boyunca varlıklarını sürdüren ve günümüze ulaşan ana caddeler bu devamlılığın yanı sıra hızla değişirken geleceği riskli geleneksel mekanlar olarak varlıklarını sürdürmektedir (Carmona, 2015, s. 7-8). Bu sebeple, ana caddenin geçmişi, şu anki durumu ve geleceği her zaman değişimin öznesi konumundadır. Buna göre, ana cadde kavramının oluşumunu irdelemek için yeniden tanımlanmaya ve sağlamlaşmasını kent dokusu içerisinde analiz etmeye imkân verecek parametrelerin tanımlanmasına ihtiyaç duyulmaktadır. Bu kapsamda, "sağlamlaşma" kavramından yola çıkarak, Antakya Kurtuluş Caddesi'nin analiz edildiği çalışmada temel amaç; ana caddenin oluşum ve korunum dinamiklerini anlamaya çalışmaktır.

## 2. Tarihi Süreç İçerisinde Sokak

Rykwert'e göre yerleşik düzen öncesinde dahi, yiyecek ve barınma arayışıyla ortaya çıkan doğrusal bir alan düşüncesi ve sınırları çizilmiş yol boyunca hareket edilmesi insanın benliğine çok derin bir biçimde yerleşmiştir (1978, s. 22). Bu sebeple, doğrusal bir hareketin gerçekleştiği sokağın tarihi oldukça eskiye dayanmaktadır. Ancak sokağın bugünkü halini alması için bir dizi değişikliğin mekansal olarak kente yansması gerekmiştir.

Kent öncesindeki yerleşimlerde binalar olmasına rağmen, yollar her zaman sokaklardan oluşmamaktadır (Kostof, 1992, s. 190). Bugün sokak olarak bildiğimiz fiziksel hattın şu anki halini alması çeşitli değişim ve dönüşümlerden geçmesi sonucu gerçekleşmiştir. İlk kalıntıları milattan önce 7400 yılına dayanan (Türkiye Kültür Portalı, t.y.) Çatalhöyük, içerisinde sokağın bulunmadığı ve yayaların evlerine çatılardan girdiği bir yerleşim alanı olarak belirtilmektedir (Gates, 2011, s. 25; Kostof, 1992, s. 190).

Çatalhöyük'ten bir süre sonra, ilk buluntuları MÖ 7000'li yılları işaret eden Hacılar'da (Anadolu Uygarlıkları, t.y.) yayalar için dar arterler görülmeye başlamıştır (Kostof, 1992, s. 190). Bu model, günümüz sokak kavramının fiziksel olarak ilk arter denemesi olarak gösterilmektedir. Binalar arası boşluklar açılarak, boş kalan mekânın ulaşım için kullanılması sokağın morfolojik dönüşümünün ilk aşaması olarak gösterilebilir. Bu aşamanın ardından, MÖ 6000 yılında Khirokitia'da ilk defa bilinçli olarak inşa edilen sokak, iki tarafında yapıların bulunduğu bir omurga olarak görülmektedir (Kostof, 1992, s. 190). Bilinçli olarak sokağın inşa çabası, sokağın bir mekân haline geldiğinin, sokağın fiziksel anlamının değiştiğinin ve sokağın bir işlev kazandığının somut göstergesidir.



Bilinçli olarak sokağın oluşturulmasının ardından sokak, kent içerisindeki gerekliliklere yanıt vererek çeşitli işlevler edinmeye başlamıştır. Yolun kullanıcıya göre farklılaşması, yolun ihtiyaç sonucu farklı fonksiyonlar kazanmasının örneklerindedir (Mehta, 2013, s. 30). İhtiyaçlara yanıt verme doğrultusunda gerçekleşen bir diğer önemli mekansal değişiklik, Beycesultan'da (yaklaşık MÖ 1900-1750), sokağın ana cadde ve yerel caddeler olmak üzere sınıflandırılmasıdır (Kostof, 1992, s. 190). Bugünkü farklılaşmaya temel ayrışmanın, bugünkü sokak sınıflandırmasıyla aynı olmasa da temelde, farklı tiplerdeki mekansal şeritlere milattan önceki yerleşimlerde ihtiyaç duyulduğunu göstermektedir.

Sokaklar arası sınıflandırmanın başladığı aşamada, ana cadde diğer yollardan ayrılarak farklı işlevleri yerine getirmektedir. Romalılar bu farklılaşmayı kentlerinde kuzey-güney yönünde uzanan ana caddeye *cardo*, doğu-batı yönünde uzanan ana caddeye ise *decumanus* ismini vererek (Gates, 2011, s. 319) savunma amacıyla oluşturdukları askeri kamplar içerisinde (*castrum*) vurgulamaktadır. Milet, Marzabotto, Paestum ve Ostia ana caddenin mekansal olarak farklı özellikler gösterdiği kentlerden birkaçıdır. Ayrıca, Roma ana caddeleri, sahip oldukları kemerli yürüyüş yolları, tiyatrolar, umumi tuvaletler, banyolarla (Mumford, 1961, s. 207) ana caddeyi kent içerisinde bir üst noktaya taşımaktadır.

Savunma amaçlı sokak düzenine ek olarak dini sistem de sokak karakterini etkileyen konulardandır. Babil kentindeki Tören Yolu dini sistemin ana cadde oluşumu üzerindeki yansıması olarak kendini göstermektedir (Kostof, 1991, s. 172). Bu noktada din kavramı, savunmayla benzer olarak kent planlaması üzerinde düzenleyici bir konumda bulunmaktadır. Eski kentlerde savunmayı kolaylaştırmak adına yapılan düz ve geniş yollar, kentte krallık gücü ve dini temsil etmesi adına sosyal ve politik bir araç olarak kullanılmaya başlanmıştır. Sonuç olarak, ana caddenin mekansallığında, kentin diğer boyutlarının yansıması görülmektedir.

Din ve savunma sistemlerinin etkisine ek olarak kentin büyümesiyle yayılan ve genişleyen sokak dokusu, onuncu yüzyılda insanların işgaliyle birlikte düzensiz ve tehlikeli bir hale gelmiştir (Soutworth & Ben-Josepf, 2013, s. 22). Benzer olarak, Geç Ortaçağ Dönemi dolambaçlı yolların bir suç mekânı haline geldiği bir dönemdir (Mumford, 1961, s. 347-348). Bunun sonucunda, halktan gelebilecek saldırılara karşı önlem olarak 1400'lerde İtalya'da, 1800'lerde Fransa'da dolambaçlı yollar yerini iki yanı ağaçlı ana caddeler olan bulvarlara bırakmıştır (Kostof, 1991, s. 230; Mumford, 1961, s. 369-370). Bu tarihlerde ana cadde kavramı, temel amacın halk üzerinde kontrol sağlamak olduğu geniş yolu ifade eder durumdadır. Bu formsal değişikliği destekleyen bir diğer neden, 17. ve 18. artan araç kullanımının kolaylaştırılması isteğidir (Kostof, 1991, s. 231). Tekerlekli araçların sokak üzerindeki baskısının devam etmesi, Le Corbusier'nin Çağdaş Kent (Contemporary City) ve Işıldayan Kent (Radiant City) planlarında sokağın kent yaşamında ayrılması ve sokaktan yoksun kentlerin ortaya çıkmasıyla sonuçlanmıştır (Kostof, 1992, p. 235; Le Corbusier, 1987, s. 168). Sokağın kentin bir parçası olduğunu yok sayan Le Corbusier'in görüşüne benzer olarak, Geniş Kent (Broadacre City) ütopyasının yaratıcısı Wright da sokağı bir ulaşım aracı olarak tanımlamaktan öteye gitmemektedir (Mehta, 2013, s. 46). Sokağın yok olmasıyla birlikte ana cadde kavramı da önemi yitirmiş ve bu dönemin ütopya sahipleri için önemsenmeyen bir mekân haline dönüşmüştür. Bu planlara, meslek grubundaki diğer kişilerden tepki gelmiş ve böylelikle sokaklar ve ana caddeler günümüze kadar varlıklarını sürdürebilmiştir.

Tarihsel süreçte, din, savunma, politika ve ulaşım gibi çeşitli başlıklar altında şekillenen kent dokusunda ana cadde her zaman kendine yer bulmuş ve kentin tarihsel değerlerini taşıyan en güçlü kent elemanı olmuştur. Ana cadde, kentin en önemli mekanıdır. Öyle ki, ana cadde ve şehir merkezi kavramları birbirinin yerine kullanılan kavramlardır (Maliene vd., 2022, s.1). *Corsa Cavour* (Orvieto, İtalya), *Ginza Dori* (Tokyo, Japonya), *Regent Street* (Londra, Büyük Britanya) kentin merkeziyle aynı noktada bulunan ve merkezin görevlerini üstlenen ana caddenin yurtdışı örnekleri olurken, *İstiklal Caddesi* (İstanbul), *Bağdat Caddesi* (İstanbul), *Tunalı Hilmi Caddesi* (Ankara) ana caddenin Türkiye'deki örneklerinden birkaçıdır. Bu noktada, *Kurtuluş Caddesi* (Antakya) yerleşim süreci



içerisinde varlığını uzun yıllardır sürdürmesiyle kent içerisindeki varlığını kanıtlamış bir ana cadde örneğidir.

Özetle, kentin ve toplumunun değişim sürecinin izlendiği kent morfolojisinde ana cadde, bu değişim ve dönüşümün öznesi konumunda bulunmaktadır. Buradan hareketle bu çalışmada, kent içerisindeki en önemli fonksiyonları bünyesinde barındıran sokağın ana caddeye dönüşerek sağlama süreci incelenmektedir. Çalışma, ana caddenin ihtiyaçlar doğrultusunda tarihi süreç içerisindeki değişimi ve bu değişimle birlikte kent dokusuyla bütünleşme/sağlama süreci üzerine kurgulanmıştır. Bu kurgu içerisinde, ana caddeyi kent formuna bütünleyen parametrelerin belirlenmesi amaçlanmaktadır.

### 3. Tarihi Süreç İçerisinde Sağlanmış Ana Cadde Olarak Antakya Kurtuluş Caddesi

Sokağın oluşumu konusunda tartışılan tarihi geçmiş birçok antik kentte görülürken günümüze ulaşan eski kentlerde bu ana caddelerin yerini başka caddeler almış veya sonrasında oluşan kent formları içerisinde ana caddeler zengin mekansal katmanlılıktan yoksun kalmıştır. Bu nedenle, bu çalışma kapsamında kent formunun günümüze ulaşması sırasında ana caddesini koruyan bir kent seçilmesi planlanmıştır. Bu noktada, Antakya sahip olduğu zengin tarihi geçmiş ve ana cadde olarak koruduğu Kurtuluş Caddesi'yle birlikte çalışma alanı olarak seçilmiştir. Ayrıca, araştırma dönemi sırasında meydana gelen 6 Şubat 2023 depremlerinin kentte ve özellikle Kurtuluş Caddesi'nde yarattığı büyük yıkımın ardından kentin temel nitelikleriyle bağlantılı olan ana cadde üzerinde gerçekleşen değişim ve dönüşüm sürecinin incelenmesinin, gelecekteki karar aşamalarında dikkate alınmasına yardımcı olabileceği düşünülmektedir.

#### 3.1. Antakya'nın Tarihi Gelişimi

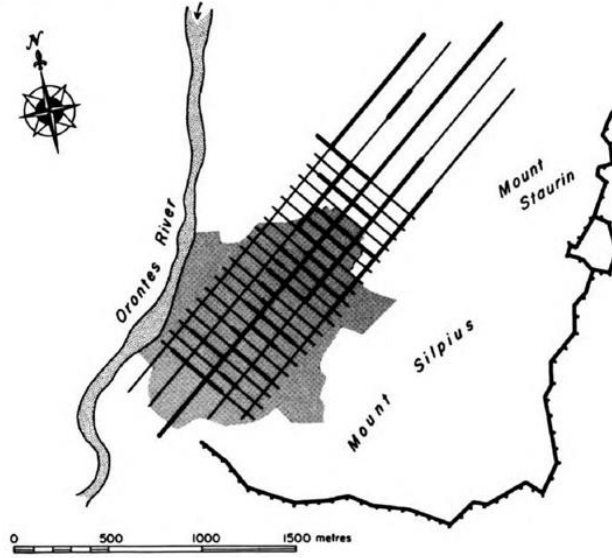
Antakya, tarihi boyunca pek çok medeniyete ev sahipliği yapmış olmakla birlikte, çeşitli deprem, yangın ve yıkımlar nedeniyle önemli değişimlere maruz kalmıştır. Mekansal değişikliklerin öznesi konumunda olması Antakya'ya katmanlı bir kent yapısı kazandırmış ve incelemeye değer bir kent formu oluşturmuştur. Kentin yerleşim tarihi 11 dönemde incelenebilmektedir. Bu dönemler sırasıyla Helenistik (MÖ 320- MÖ 31), Roma (MÖ 31- MS 324), Bizans (324-637/638), Arap (637/638-969), II. Bizans (969-1084), Selçuklu (1084-1098), Haçlılar (1098-1268), Memlûkler (1268-1516), Osmanlı (1516-1918), Fransız Mandası (1918-1938), Hatay'ın Türkiye Cumhuriyeti'ne katılması (1938-1939) ve Türkiye Cumhuriyeti dönemi (1939-günümüz) olarak sıralanmaktadır (Tezer, 2019; Bakır, 2022). Çalışmada bu dönemler Helenistik, Roma ve Bizans Dönemi'nin dahil olduğu İlk Yerleşim Dönemi, Arap, II. Bizans, Selçuklu, Haçlılar ve Memlûk Dönemi'nin dahil olduğu Orta Çağ Dönemi ve Osmanlı, Fransız Mandası, Hatay'ın T.C. 'ye katılması ve Türkiye Cumhuriyeti Dönemi'nin dahil olduğu Yeni Çağ ve Sonrası olmak üzere üç temel başlık altında toplanmaktadır.

Helenistik dönemden önce bölgede insan yaşamının varlığına dair kanıtlar görülse de (Hatay Valiliği, 2019) bu dönemleri incelemek için kent planlarını gösteren bir kaynak olmadığından çalışma, başlangıç noktası olarak Helenistik dönemi almaktadır.

##### 3.1.1. İlk Yerleşim Dönemi

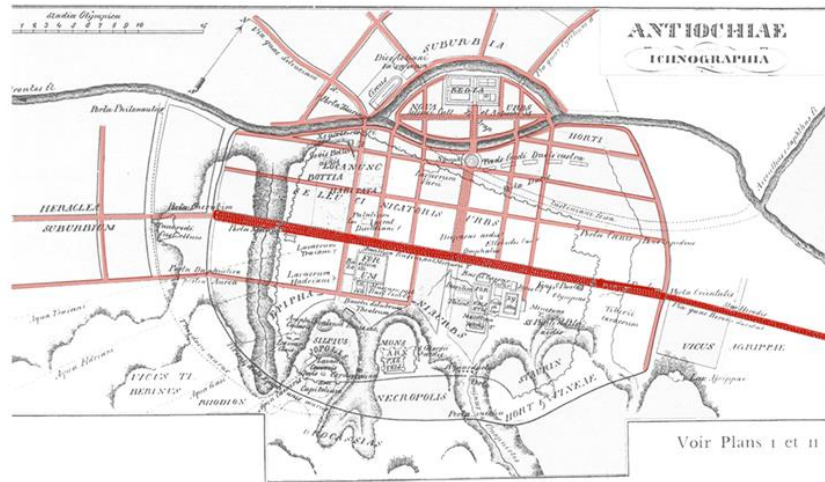
MÖ 300'de kurulduğunda (Hatay Valiliği, 2019) Antakya, Asi nehrine paralel olarak uzanan 112 metre aralıklı düz sokaklar ve bu sokakları dik kesen 56 metre aralıklı düz sokaklar şeklinde Hippodamus Planı biçimiyle mimar Xenarius tarafından tasarlanmıştır (Rifaioğlu, 2012, s. 129) (Şekil 1). Bu dönemde, kent formunu etkileyen önemli elemanlar 83-90 yılları arasında, 130 ve 148 yıllarında gerçekleşen büyük depremlerdir (Hatay Valiliği, 2019).





Şekil 1 Hellenistik Dönem Antakya Planı (Downey, 1961)

Roma Döneminde kent içerisindeki en önemli değişiklik Tiberios (14-37) zamanında yapılarak dört mil boyunca uzanan ve günümüzde Kurtuluş Caddesi olarak bilinen Sütunlu Cadde'dir (Bakır, 2022, s. 28). Ticari merkez olan Sütunlu Cadde kentin alt bölgelerini birbirine bağlamaktadır (Tezer, 2019, s. 189). Hellenistik dönemde birbirinden farksız olan caddeler Sütunlu Cadde'nin oluşumuyla ayırmaya başlamıştır. Bu dönemde kent formunu etkileyen diğer önemli olaylar 23, 37 ve 41 yıllarındaki yangınlar (Turgut, 1986, s. 63) ve 35, 37, 41-45 arası ve 115 yıllarındaki depremlerdir (Hatay Valiliği, 2019). Bu yıkıcı olaylara rağmen, Müller'in Roma Dönemi Antakya'sını gösteren planlarında Sütunlu Cadde'nin kent içerisinde farklı bir konumda olduğu açıkça görülmektedir (Şekil 2).



Şekil 2 Müller'in Antakya Haritası (Downey, 1961)

Bizans dönemi içerisinde Antakya, çok sayıda yıkıcı deprem yaşamıştır (Hatay Valiliği, 2019). 458 yılındaki depremden sonra ada kısmından nehrin karşı tarafına taşınan şehir merkezi (Bakır, 2022, s. 155) 526, 528 ve 557 yıllarındaki depremlerden sonra günümüzde tarihi Antakya merkezinin bulunduğu alana taşınmıştır (Kaip, 2009, s. 21; akt. Tezer, 2019, s. 195). Bu depremlerden sonraki toparlanma sürecinde, 540 yılındaki İran işgali ve 573'teki yangın (Hatay Valiliği, 2019; Bakır, 2022, s. 219) kent formunda değişime yol açmıştır. Kentin yaşadığı işgal, deprem ve yangınların bu



dönemde Antakya'nın morfolojik yapısını etkileyen en önemli faktör olduğu görülmektedir. Tüm bu olaylar Sütunlu Cadde'yi büyük ölçüde etkilemiştir. Kamu binaları, dükkanlar ve başka birçok yapıya ev sahipliği yapan Sütunlu Cadde, tüm bu tahribatlar sonucu önemini yitirmesine rağmen yine de kentin cardo'su olma unvanını kaybetmemiştir (Bakır, 2022, s. 178).

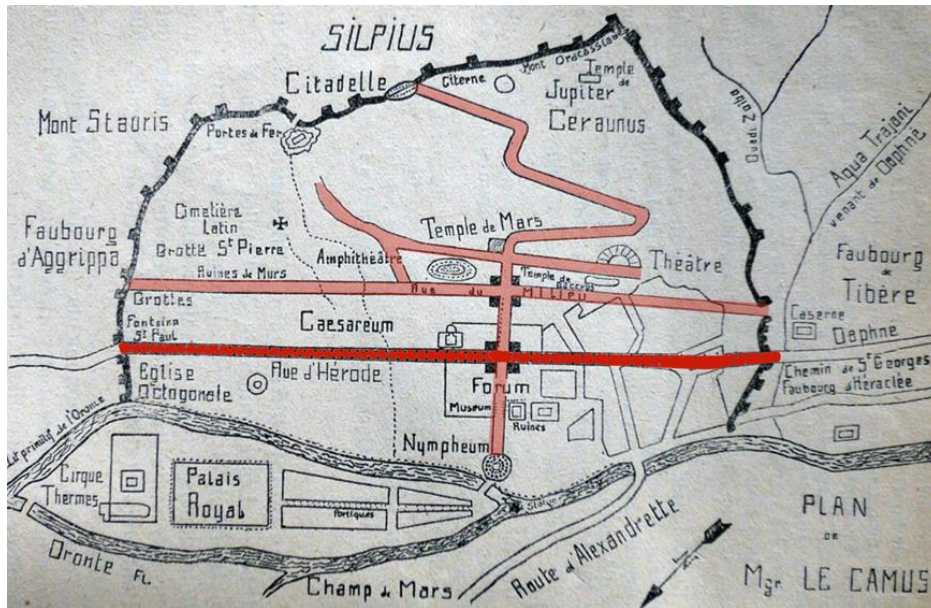
### 3.1.2. Orta Çağ Dönemi

Bizans dönemindeki depremlerden büyük ölçüde etkilenen ancak kentin ana caddesi olma işlevini hala koruyan Sütunlu Cadde, bu dönemde Arapların etkisi altında kalmıştır. Konutlar Cadde'nin kaldırılmasına inşa edilmiştir ve caddenin doğusunda bulunan kalıntılarla Sütunlu Cadde'de yerleşimin yoğun olduğu gözlemlenmiştir (Stillwell, 1941, s. 17; Bakır, 2022, s. 54-55). Bu dönemde 713, 847, 856 ve 868 yıllarında yıkıcı depremler gerçekleşmiştir (Hatay Valiliği, 2019; Bakır, 2022, s. 83).

Bizans döneminde kayda geçen mekansal değişiklikler görülmemekteyken (Bakır, 2022, s. 59) Selçuklu Dönemindeki en önemli olay kentin 1091 yılında gerçekleşen deprem sonucu Sultan Melikşah tarafından yeniden yapım emri verilene kadar yıkık halde durmasıdır (Ambraseys, 2009, s. 279; Bakır, 2022, s. 91). Haçlılar dönemi içerisinde 1114, 1115 ve 1170 yıllarındaki depremlerde yıkılan evler sonucu kent kuzey yönünde gelişmiştir (Bakır, 2022, s. 21; Demir, 1996, s. 63-79). Memlûk Dönemi'nde öne çıkan değişiklik ise kentin Hristiyanlığın yayıldığı yer olmasından dolayı Memlukler tarafından tahrip edilmesi ve bunun sonucunda Batıların Antakya'dan uzaklaşarak kentin değerini kaybetmeye başlamasıdır (Sahillioğlu, 1998, s. 228-232; Tezer, 2019, s. 179).

### 3.1.3. Yeni Çağ ve Sonrası

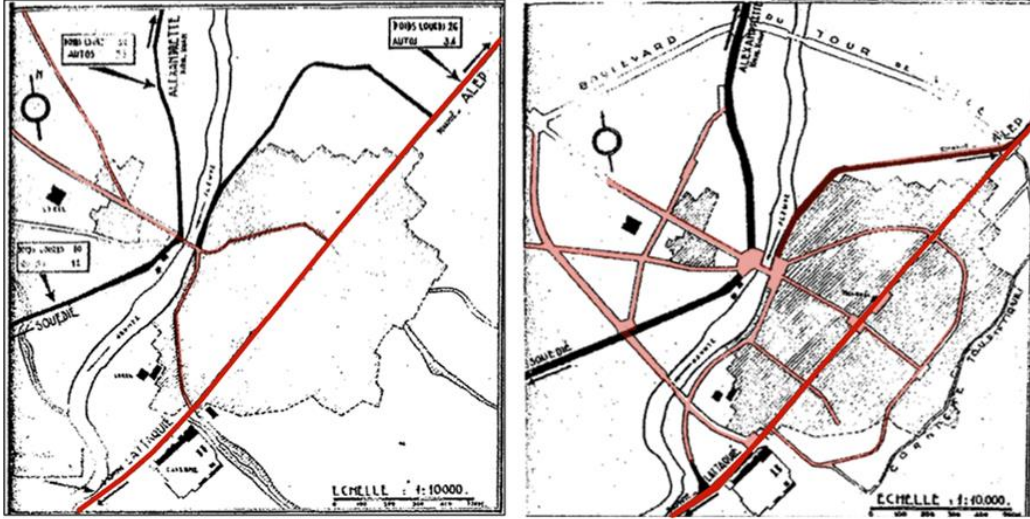
18. yüzyıl Antakya'nın kuzey, güney ve batı yönlerine büyümesiyle sonuçlanmış ve kentin gelişmesinin en dinamik olduğu dönem olmuştur (Rifaioğlu, 2012, s. 147, 151). Ayrıca, Osmanlı Dönemi'nin kent formu üzerindeki en önemli etkilerinden biri de ızgara dokunun yerini dar ve çıkmaz sokaklar sokaklara bırakmasıdır (Rifaioğlu, 2012, s. 154). Değişen kent formu içerisinde Sütunlu Cadde varlığını sürdürmektedir. 1888 yılında Antakya ziyaretinin sonucunda kentin farklı zamanlarından bilgileri gösterdiği haritasında Le Camus (Çekmecelioğlu, 2016, s. 37), Sütunlu Cadde'yi belirgin bir şekilde göstermektedir (Şekil 3).



Şekil 3 Le Camus'un Antakya Haritası (Le Camus, 1931; akt. Meyer, 2010)



Fransız Mandası Dönemi'nde Antakya için en önemli mekansal değişikliklerden biri güncel durumda Kurtuluş Caddesi olarak anılan, Sütunlu Cadde'nin açılmasıdır (Tezer, 2019, s. 216). Bu dönemin önemli olaylarından biri diğeri Danger'in 1932 tarihli kent planıdır (Pinto, 1938; akt. Rifaioğlu, 2012, s. 160). Bu planda önerilen sokak dokusunda Kurtuluş Caddesi merkez alınarak diğer yolların ona bağlandığı görülmektedir (Şekil 4). Böylece Kurtuluş Caddesi'nin kamusalılık derecesi artırılmıştır.



Şekil 4 1932 var olan (sol) ve önerilen (sağ) yol ağı (Pinto, 1938; akt. Açıkgöz, 2008)

### 3.2. Çalışma Metodolojisi

Antakya, Kent içerisinde devamlılığını sürdüren elemanlar kentin ihtiyaçlarına yanıt verir nitelikte olmalıdır. Griffith ve arkadaşlarına göre, kentin gereksinimlere yanıt vermek ana caddenin en önemli özelliklerinden biridir (2008, s. 1162). Ana caddenin adapte olabilme özelliği, kent dokusu içinde varlığını sürdürmesine olanak tanımaktadır. Uyum sağlama süreci sırasında, ana cadde üzerinde meydana gelen değişim ve dönüşümler çeşitli başlıklar altında incelenebilir. Ana caddenin hitap ettiği kullanıcılar, cadde üzerinde bulunan kent mobilyaları, caddenin yürünebilirliği, güvenliği ve sağladığı ulaşım olanakları gibi birçok konu caddenin değişikliklere adapte olma sürecinden etkilenen ve kent dokusu içerisinde kalıcı hale gelmesine etki eden değişkenlerdir. Bu başlıklar birçok konu eklenerek ve farklı ölçeklerde detaylandırılabilir. Bu çeşitli ölçek ve detaylanabilen etmenler arasında ana caddeyi sınırlandıran sokak duvarının sürekliliği, ana caddenin tali caddelerle ne sıklıkla bağlandığı ve sokağın ruh haline etki eden zemin kat seviyesinde bulunan kullanım başlıkları ana caddenin adapte olma sürecinde etkili olan başlıca konulardır (Carmona, 2015, s. 12).

Bu nedenle bu parametreler, çalışma alanının kent dokusu içerisinde sağlamlaşmasını analiz etmek adına incelenmiştir. İlk parametre, cadde üzerinde devam eden yapıların sürekliliğidir. Bu analiz caddenin oluşumu ve binaların cadde üzerinde oluşturduğu tanımlı alanı incelemeyi sağlamaktadır. İkinci parametre, ana cadde üzerindeki binaların sahip olduğu kullanımlardır. Bu analiz, sokağın kullanıcılara sunduğu alternatif kullanımları göstermektedir. Son parametre, caddeyi içerisinde bulunduğu yapı ve sokak ağı içerisinde ele alarak alandaki etkileşimi inceleyen mekansal etkileşimdir. Bu analiz caddenin bütünsel ölçekte ve konumla ilişkili olarak ele alınmasını sağlamaktadır. Bu parametreler, Kurtuluş Caddesi'nin günümüze ulaşma sürecini incelemek için kullanılmıştır.

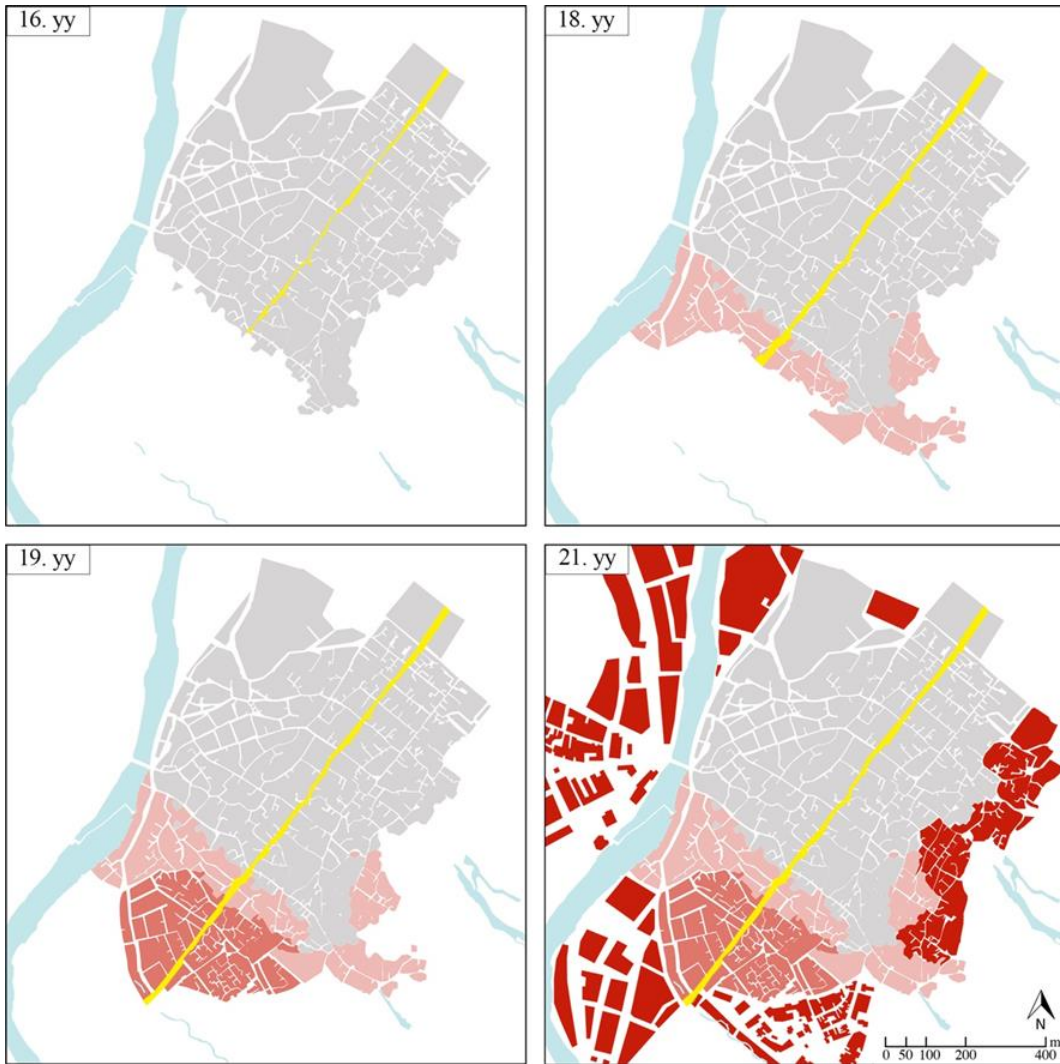
#### 3.2.1. Yapı Sürekliliği





Sokak bireylerin birbiri ile etkileşime geçtiği bir yer olarak hizmet ederken aynı zamanda fiziksel doku içerisinde diğer sokaklar ve binalarla da etkileşim halindedir. Sokağın, bağlandığı diğer sokaklarla ve sokak boyunca devam eden binalarla olan ilişkisi ana caddenin karakterini etkileyen değişkenlerdendir. Üç boyutlu bir mekân olarak sokak, üzerinde bulundurduğu binaların fiziksel özelliklerinden etkilenmektedir. Massengale ve Dover'e göre iyi sokaklar iyi binalara ihtiyaç duyar ve yalnızca iyi binalarla kontrol edilebilir (2014, s. 1). Bu noktada, sokağın sahip olduğu kesintisiz bir cephe sokağın güçlü bir mekân yaratmasına yardımcı olmaktadır. Bir perspektif görünümü yaratarak kullanıcıyı bir son noktaya yönlendirmek tek tip şekilde devam eden cepheye güç sağlamaktadır (Kostof, 1991, s. 261). Bu nedenle, Kurtuluş Caddesi üzerindeki yapıların sürekliliği incelenmiştir.

1500'lü yıllardan 2015 yılına kadar kentin gelişimi ana cadde üzerinde devam etmiştir. 18. yüzyılda güneybatı yönüne gelişmeye başlayan kent formu içerisinde kentin dış çeperlerinde büyüme görülsede gelişimin ana caddeyle aynı doğrultuda devam ettiği görülmüştür (Şekil 5). Benzer olarak, 19. yüzyıl haritasında caddenin kentin yeni gelişme alanları için üretici konumda olduğu çıkarımı yapılmaktadır. 21. yüzyılda Asi nehrinin devamında yerleşim alanları oluşmaya başlasa da Kurtuluş Caddesi ve Asi Nehri arasında yer alan yeni yapılaşmaların cadde üzerinde devam ettiği görülmüştür.



Şekil 5 16. yüzyıldan günümüze değişen kent formu (Rifaioğlu, 2014 üzerinden yazarlar tarafından üretilmiştir)





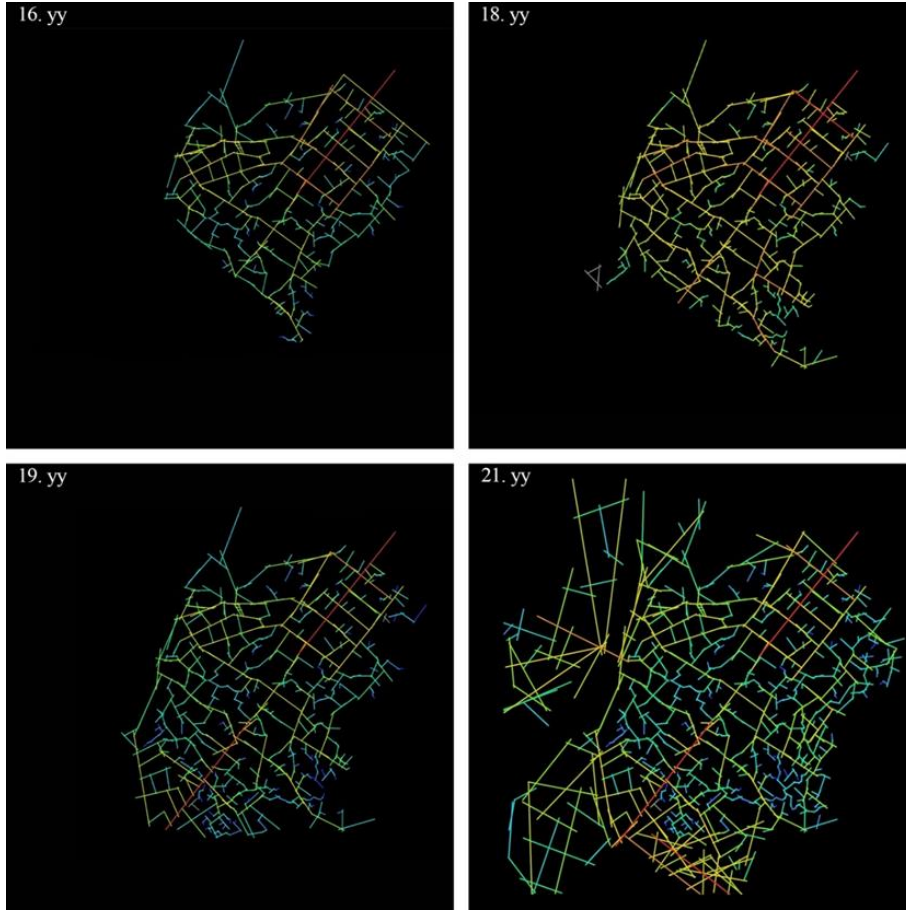
Cadde boyunca gelişen kent formuyla birlikte cadde üzerindeki binalar da aynı hızda gelişme göstermektedir. Binaların birbirini takip eden cepheleri arasında genellikle bir boşluk bulunmamaktadır. Bu da sokak üzerindeki cephelerin gücünü artırarak sokağın kent içerisinde kalıcı olmasını sağlar (Şekil 6).



Şekil 6 Kurtuluş Caddesi cephe sürekliliği (Kaynak: Url-1)

### 3.2.2. Çevresel Entegrasyon

Kentsel yapının temel bileşenlerinden olan sokaklar arasında ana cadde bu bileşenleri bağlayan omurga, bir bağlantı hattıdır. Sahip olduğu işlevler ve ona bağlanan yardımcı yollar ile birlikte kent içerisinde hem yaya hem taşıt trafiği açısından kentin en yoğun caddesidir. Bu bağlamda, olduğu bölge içerisinde ana cadde mekân içerisinde etkileşim ve bağlantının en yüksek olduğu cadde konumunda bulunmalıdır. Sokak sistemini yalnızca bir “ulaşım ağı” olarak değerlendirmek yerine bu ağ sistemini kentsel yapının bileşenlerini oluşturan bir güzergâh sistemi olarak ele almak gerekmektedir (Marshall, 2004, s. 130). Hillier “Kentsel sistemin mekansal olarak nasıl bir araya getirildiği geri kalan şeyin kaynağıdır.” ifadesiyle sokak ağının önemini açık bir şekilde vurgulamaktadır (2007, s. 126). Kurtuluş Caddesi’nin kent içerisindeki bütünleşmesini analiz etmek için ana caddenin tali yollarla kurduğu ilişkinin derecesi, space syntax analizi üzerinden incelenmiştir. Space syntax analizinde, kent formunun 1500’lü yıllardan 2015’e kadar olan değişimi ve büyümesi incelenmiş ve ana caddenin bu gelişim sırasında diğer caddelerle kurduğu ilişkiye bakılmıştır. Bu ilişkiyi incelemek adına space syntax analizinde klasik bir yöntem olan ve yerel entegrasyonu incelemek için kullanılan n3 değeri kullanılmıştır. Bu analiz, yapı çevre içerisinde her hattın diğer hatlarla nasıl bağlandığını incelemektedir (Hillier, 2007, s. 99). Analiz sonuçlarına bakıldığında, 16. yüzyılda kent içerisindeki en yüksek bütünleşmenin Kurtuluş Caddesi’nde olduğu görülmüştür (Şekil 7). 18. yüzyıl kent formu içerisinde, caddenin yeni oluşan kısmı kent içerisindeki diğer caddelerle aynı bütünleşme derecesinde olsa da bu durum 19. yüzyılda değişmiş ve Kurtuluş Caddesi kent içerisindeki diğer caddelere oranla kente daha fazla entegre olmuştur. 19. yüzyılda 16. yüzyıla benzer olarak ana cadde bir omurga görevi görmüş ve en yüksek entegrasyona sahip cadde konumuna gelmiştir. 2015 yılına gelindiğinde kent güney batı yönünde doğru büyürken Kurtuluş Caddesi büyüyen bu kent formu arasında kentin en bütünleşik konumundaki hat olma özelliğini koruduğu görülmüştür.



Şekil 7 16. yüzyıldan günümüze değişen çevresel entegrasyon (Kaynak: Yazarlar tarafından üretilmiştir)

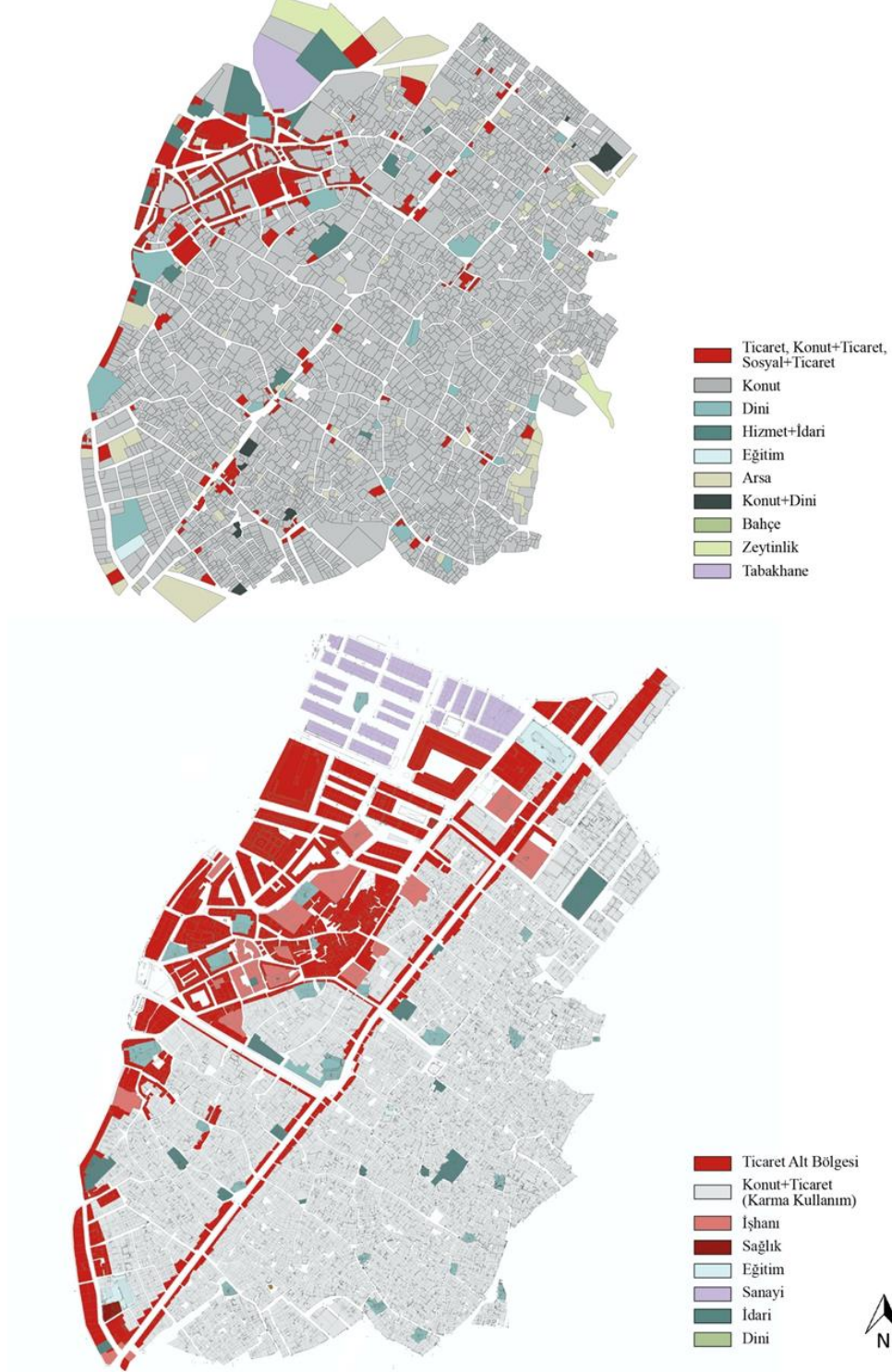
### 3.2.3. Arazi Kullanım

Ana cadde, sanat, kültür ve eğlence yerleri, finansal ve yerel hizmet alanları ve iş merkezlerinin odak noktasıdır (Maliene vd., s. 1). Bir sokağın bu işlevleri karşılaması, onu zamanla bölge içerisindeki tüm etkinliklerin en yoğun olduğu mekâna dönüştürür. Bu dönüşüm, sokağı kent içerisinde merkezi bir konuma getirerek, kentin tüm işlevlerini karşılayan ve sokağı yaya ve ticaret akışının birincil omurgası olan ana cadde konumuna getirir. İnsanlar için dışarda olmanın temel nedeni görme ve görülme ihtiyacı olsa da bir kafe veya başka bir hedefin olması kent içerisinde gidecek yer oluşturarak hareketi artırmaktadır (Alexander vd., 1977, s. 172). Kent içerisinde kalıcı hale gelen ana cadde, kentte yaşayan kullanıcıların ihtiyaçları doğrultusunda tüm ihtiyaçlara yanıt verecek şekilde farklı kullanımlara sahip olmalıdır.

1929 yılındaki arazi kullanıma bakıldığında Osmanlı kültüründen gelen çarşı alanının günümüzde Uzun Çarşı'yla aynı konumda olan cadde üzerinde olduğu görülmüştür. Kentin ticari işlevi çoğunlukla bu cadde üzerinde gerçekleşse de Kurtuluş Caddesi üzerinde de ticari, dini ve sosyal fonksiyona sahip yapılar olduğu görülmüştür (Şekil 8). 2015 arazi kullanımına bakıldığında ise 1929'da ticari işlevleriyle var olan alanların işlevine devam ettiği ve Kurtuluş Caddesi'nin uzandığı eksen boyunca bir ticari alan haline geldiği ön plana çıkmaktadır. Caddenin 1929 yılındaki arazi kullanım fonksiyonlarının caddenin merkez olarak kullanılmasına katkı sağlayan ticari işlevi bulunmasa da caddenin günümüzde kent merkezi konumunda olması, Kurtuluş Caddesi'nin sahip olduğu kalıcılığın geçmişten beri devam ettiğinin göstergesidir. Bu çıkarım, 1929'dan günümüze kadar olan süreçte caddenin ticari bir merkez haline gelmesiyle desteklenmiştir. Bu bağlamda,



geçmişte Sütunlu Cadde olarak ilk farklılaşmasını yaşayan Kurtuluş Caddesi'nin süreç içerisindeki farklılaşmasının devam ettiği ve 1929'dan sonraki süreçte kentin ticari işlev ve sosyal donatılarını üstlenerek kalıcılaştığı görülmüştür.



Şekil 8 Kurtuluş Caddesi arazi kullanımı, 1925-2022 (Kaynak: 1925: Rifaioğlu, 2012 üzerinden üretilmiştir; 2022: Yazarlar tarafından üretilmiştir)





#### 4. Sonuç

Oluşmaya başladığı ilk günden bu yana din, savunma ve politika gibi başlıca birçok konunun öznesi konumunda bulunan sokak, yalnızca bir fiziksel boşluk değil aynı zamanda bütünsel ölçekte kent parçalarının ve bireylerin birbiriyle etkileşimini sağlayan bir mekandır. Sokak ağı içerisinde ana cadde, önemini kanıtlayarak farklılaşan ve kentin ana hareketinin gerçekleştiği yerdir ve tarihi süreç içerisinde değişerek doku içerisinde kendine yer bulmaktadır. Bu noktada, kent içerisindeki ana cadde özelliğini koruyarak bugüne ulaşan Antakya Kurtuluş Caddesi sahip olduğu zengin katmanlar bütünüyle incelenmelidir.

Antakya sahip olduğu doğal yapı özelliklerinin sonucu olarak birçok yıkıcı deprem geçirirken kentin var olma süreci içerisinde yaşanan yangın ve istila gibi etkili olaylar kentin günümüze ulaşan biçimini etkilemiştir. Birçok farklı medeniyete ev sahipliği yapan ve kent formu üzerinde bu medeniyetlerin yansımaları bulunan Antakya'da, bu yıkıcı olaylar ve farklı kültürlerin etkisine rağmen Kurtuluş Caddesi ana cadde olarak günümüze ulaşmıştır. Kurtuluş Caddesi'nin bugüne ulaşması caddenin kent dokusu içerisinde sağlamlaşarak dokuyla bütünleştiğini göstermektedir.

Kurtuluş Caddesi'nin doku içerisinde sağlamlaşması ve tarih boyunca korunarak günümüze ulaşmasını sağlayan mekansal özellikler yapı sürekliliği, çevreyle bütünleşme ve arazi kullanım olarak üç başlık altında incelenmektedir. Cadde üzerinde bulunan yapıların kesintisiz bir cephe oluşturarak güçlü bir hat sağlaması caddenin gücünü artırarak kalıcılığa katkı sağlamıştır. Sütunlu Cadde'ye dönüşmesiyle birlikte kent içerisindeki diğer caddelerden ayrılan Kurtuluş Caddesi'nin 1500'lerden günümüze bölge içerisindeki konumu incelendiğinde caddenin diğer caddeler arasında etkileşimi en yüksek hat olduğu ve bu durumun kentin büyüme sürecinde de bu şekilde devam ettiği görülmüştür. Bu durum caddenin doku içerisindeki kalıcılığının oldukça güçlü olduğunun kanıtıdır. Ana caddenin sahip olduğu kullanımlara bakıldığında ise geçmişte ana ticaret fonksiyonlarını üzerinde barındırmasa da günümüzde ticaret eksenine haline gelmesi caddenin doku içerisinde kalıcı hale geldiğinin göstergesidir. Bu bağlamda, üç parametrenin ana caddenin doku içerisindeki kalıcılığı üzerindeki etkisi analiz edilmiş ve Kurtuluş Caddesi'nin tarih boyunca geçirdiği olaylara rağmen kent içerisindeki sokak dokusundan ayrıştığı ve öne çıkan bir kent elemanı haline geldiği görülmüştür. Belirlenen bu parametreler ana caddeyi sürdürülebilir kılarak günümüze taşımış ve kalıcı olmasını sağlamıştır. Caddenin geleceği için bu mekansal özelliklerin korunarak ve geliştirilerek devam etmesi gerekmektedir.

Kurtuluş Caddesi'ni korumak için çeşitli restorasyon projeleri yapılsa da yalnızca dış cephe düzenlemesiyle sınırlı kalan bu düzenlemeler (Hatay Gazetesi, 2023) 6 Şubat 2023 tarihinde art arda meydana gelen 7,8 ve 7,5 büyüklüklerindeki depremler sonucunda yapıların büyük hasar almasına ve yıkılmasına engel olamamıştır (Şekil.9). Deprem sonrasında yapılan açıklamalara göre yıkılan, acil yıkılması gereken ve ağır hasarlı binalar kent içerisindeki yapı stokunun %80'ini oluşturmaktadır (Hürriyet, 2023). Kentin ana caddesi olan Kurtuluş Caddesi de bu yıkımlar sonucu tamamen değişmiş ve caddede ve kentin diğer kısımlarında meydana gelen bu yıkımlar sonucu kentin taşınması gündeme gelmiştir. Kentin Asi Nehri kenarına açılacak alanlara kaydırılması (Hürriyet, 2023) kültürel, sosyal ve tarihi değerleri içerisinde bulunduran mekânın varlığına yönelik bir tehdit oluşturmaktadır. Antakya'nın kentsel değerlerini taşıyan en önemli kent elemanlarından olan Kurtuluş Caddesi detaylı olarak incelenmesi gereken bir değerdir. Kentte yaşanan bu yıkıcı depremin sonucunun salt fiziksel açıdan incelenmemesi gerektiği ve kentin sahip olduğu kültürel ve sosyal zenginliğin bu mekanlarda kendine yer bulduğu gerçekliği kentin yeniden ayağa kaldırılması sürecinde göz önünde bulundurulmalıdır. Bu çalışmanın, toplumun sahip olduğu değerlere ev



sahipliği yapan Kurtuluş Caddesi'nin düzenlenmesi ve geleceğe aktarılması konusuna katkı sağlayacağı düşünülmektedir.



Şekil 9 Kurtuluş Caddesi 6 Şubat Depremi Öncesi (Sol, Kaynak: Url-2) ve Sonrası (Sağ, Kaynak: Url-3)

## Not

Bu çalışma İstanbul Teknik Üniversitesi Lisansüstü Eğitim Enstitüsü Disiplinlerarası Kentsel Tasarım Yüksek Lisans Programı'nda birinci yazar tarafından hazırlanmakta ve ikinci yazar tarafından yürütülmekte olan "Ana Caddenin Oluşum ve Sağlamlaşmasının Morfolojik Açından İncelenmesi: Antakya Kurtuluş Caddesi Örneği" başlıklı yüksek lisans tezi kapsamında hazırlanmıştır.

## Kaynaklar

- Açıkgöz, Ü. F. (2008). *A case in French colonial politics of architecture and urbanism: Antioch and Alexandretta during the mandate*. (Yayımlanmamış Yüksek Lisans Tezi). Orta Doğu Teknik Üniversitesi, Ankara.
- Alexander, C., Ishikawa, S., Silvestein, M. (1977). *A pattern language*. New York: Oxford University Press.
- Ambraseys, N. (2009). *Earthquakes in the Mediterranean and Middle East: A Multidisciplinary Study of Seismicity up to 1900*. Cambridge: University Press.
- Anadolu Uygurlıkları. (t.y). Hacılar. Erişim tarihi: 17 Mart 2023. Erişim adresi: <https://124.im/lpdNG>
- Bakır, M. (2022). *The effects of earthquakes in Antioch and its vicinity: evidence of repair, rebuilding and urban reorganization between the fourth and thirteenth centuries*. (Yayımlanmamış Doktora Tezi). İstanbul Teknik Üniversitesi, İstanbul.
- Carmona, M. (2015). London's local high streets: The problems, potential and complexities of mixed street corridors. *Progress in Planning*, 100, 1-84. doi: 10.1016/j.progress.2014.03.001.
- Çekmecelioğlu, E. (2016). *Antakya kentindeki geleneksel ticaret mekanlarının değişimi*. (Yayımlanmamış Yüksek Lisans Tezi). Yıldız Teknik Üniversitesi, İstanbul.
- Çelik, Z., Favro, D., & Ingersoll, R. (1994). *Streets and the urban process*. İçinde Z. Celik, D. Favro, & R. Ingersoll (Der.), *Streets: Critical Perspectives on Public Space* (s. 1-7). Berkeley: University of California Press.
- Demir, A. (1996). *Çağlar İçinde Antakya*. İstanbul: Akbank Kültür ve Sanat Kitapları.
- Downey, G. (1961). *A History of Antioch in Syria (From Seleucus to the Arab Conquest)*. Princeton, NJ: Princeton University Press.
- Gates, C. (2011). *Ancient Cities: The Archaeology of Urban Life in the Ancient Near East and Egypt, Greece and Rome* (2nci Baskı). London: Routledge. doi:10.4324/9780203830574.



- Griffiths, S., Vaughan, L., Haklay, M., & Jones, C. (2008). The sustainable suburban high street: A review of themes and approaches. *Geography Compass*, 2(4), 1155–1188.
- Hatay Gazetesi. (2023). *Kurtuluş Caddesi Hayat Buluyor*. Erişim adresi: <https://www.hataygazetesi.com/gundem/kurtulus-caddesi-hayat-buluyor>
- Hatay Valiliği. (2019). *Tüm Zamanların Şehri: Hatay*. Erişim tarihi: 17 Mart 2023. Erişim adresi: <http://www.hatay.gov.tr/hatay-tarihine-genel-bakis>
- Hillier, B. (2007). *Space is the machine: a configurational theory of architecture* (Elektronik Yayın). Space Syntax.
- Hürriyet. (2023). *Antakya nereye taşınacak, yeni yapılar nasıl olacak?*. Erişim tarihi: 17 Mart 2023. Erişim adresi: <https://www.hurriyet.com.tr/gundem/antakya-nereye-tasinacak-yeni-yapilar-nasil-olacak-huseyin-yayman-cnn-turke-acikladi-42229226>
- Karndacharuk, A., Wilson, D. J., & Dunn, R. (2014). A review of the evolution of shared (street) space concepts in urban environments. *Transport reviews*, 34(2), 190-220.
- Kostof, S. (1991). *The City Shaped: Urban Patterns and Meanings Through History*. London: Thames & Hudson.
- Kostof, S. (1992). *The City Assembled: The Elements of Urban Form Through History*. London: Thames & Hudson.
- Le Corbusier. (1987). *The City of To-morrow and Its Planning*. New York: Dover Publications.
- Maliene, V., Fowles, S., Atkinson, I., & Malys, N. (2022). A sustainability assessment framework for the high street. *Cities*, 124(6), 103571.
- Marshall, S. (2004). *Streets and patterns* (1st ed.). London and New York: Spon Press. doi:10.4324/9780203589397
- Massengale, J. & Dover, V. (2014). *Street design: The secret to great cities and towns*. John Wiley & Sons.
- Mehta, V. (2013). *The street: a quintessential social public space*. London and New York: Routledge.
- Meyer, G. (2010). *L'apport des voyageurs occidentaux (1268-1918) au Lexicon Topographicum Antiochenum*. In *Les Sources de l'Historie du Paysage urbain d'Antioche sur l'Oronte*, Paris, 20-21 October, Paris, 235-259.
- Mumford, L. (1961). *The city in history: Its origins, its transformations, and its prospects*. New York: Harcourt, Brace and World.
- Rifaioğlu, M. N. (2012). *An enquiry into the definition of property rights in urban conservation: Antakya (Antioch) from 1929 title deeds and cadastral plans*. (Yayımlanmamış Doktora Tezi). Orta Doğu Teknik Üniversitesi, Ankara.
- Rifaioğlu, M. N. (2014). The Historic Urban Core of Antakya under the Influence of the French Mandate, and Turkish Republican Urban Conservation and Development Activities. *Megaron*, 9(4), 271-288. DOI: 10.5505/megaron.2014.36036
- Rykwert, J. (1978). *The Street: the use of its history*. İçinde S. Anderson (ed.), *On Streets*. Cambridge, MA: MIT Press.
- Sahillioglu, H. (1988). *Antakya*. In *TDV İslam Ansiklopedisi* (s. 228–232). Türkiye Diyanet Vakfı.
- Southworth, M., & Ben-Joseph, E. (2013). *Streets and the Shaping of Towns and Cities*. Washington DC: Island Press.
- Stillwell, R. (1941). *Antioch on-the-Orontes: The excavations 1937-1939 III*. Princeton, NJ: Princeton University Press.
- Tezer, S. T. (2019). *Yerleşme tarihi çalışmaları için bir çerçeve: Antakya örneği*. (Yayımlanmamış Doktora Tezi). Mimar Sinan Güzel Sanatlar Üniversitesi, İstanbul.
- Turgut, N. (1986). *Antakya Tarihi Ticaret Merkezi Mekânsal Yapı Değişim ve Gelişim Sürecinin Kent Ticaret Merkezi Planlamasına Etkinliği*. Gazi Üniversitesi.
- Türkiye Kültür Portalı (t.y.). *Çatalhöyük Neolitik Kenti*. *Kültür Portalı*. Erişim tarihi: 17 Mart 2023. Erişim adresi: <https://www.kulturportali.gov.tr/portal/catalhoyukneolitikkenti>
- Url-1<<https://www.hatayvatan.com/kurtulus-caddesi-projesinde-3-etap-calismasi.html>>, erişim tarihi 26.04.2023.
- Url-2<<https://twitter.com/MustafaMuratMd1/status/1637614917913018368>>, erişim tarihi 27.03.2023.
- Url-3<<https://124.im/cGyUuj2>>, erişim tarihi 27.03.2023.