



Başkent Olma Sürecinde Çeper Kuşak Alanlarının Okunması: Ankara Örneği

İrem Duygu Tiryaki¹, Ayşe Sema Kubat²

Özet

Başkentler, tarihi ve kültürel değerleri başta olmak üzere taşıdıkları bir dizi karakteristik nitelik ile birlikte ülkelerin simge kentlerinden biri olarak öne çıkmaktadır. Simge kent olma sırasında gelişim ve dönüşüm sürecine giren başkentler, morfolojik olarak birçok değişime tanıklık ederler. Başkent ilan edildiğinde aynı zamanda morfolojik değişimin öznesi olan ve bir Anadolu kasabası olmasının öncesinde bir Roma kenti olan Ankara'nın sahip olduğu tarihi geçmiş, bölgenin önemini göstermekte ve kentsel izleri taşıyan alanların varlığına işaret etmektedir. Bölgenin sahip olduğu kentsel izler, başkent olma sürecinde değişmeye başlamıştır. Bu bağlamda, kentin tarihi altyapısından izler taşıyan çeper kuşak alanları, Ankara'nın sahip olduğu kentsel değerlerin sürdürülebilmesi için önem taşımaktadır. Türkiye Cumhuriyeti'nin ilanı ile birlikte gelişen ve dönüşen Ankara'nın, kentsel çeper kuşaklarının morfolojik açıdan incelenmesi gerekmektedir. Bu çalışma, cumhuriyetin ilanından sonra Ankara kentindeki çeper kuşakların oluşumu ve değişimini, kentsel planlar üzerinde incelemeyi amaçlamaktadır. Çalışmada incelenen temel soru, Ankara için yapılan ve öngörülen süreyi tamamlamış ve tamamlamadan rafa kaldırılmış planlar doğrultusunda Ankara'nın çeper kuşaklarının nasıl değişim gösterdiği'dir. Çalışma kapsamında, 1924 öncesi Ankara haritası, Lörcher Planı, Jansen Planı, Yücel-Uybadin Planı, Ankara 1990 Nazım Planı ve 2023 Master Plan analiz edilmiştir. Bu analize yönelik olarak geliştirilen çalışmanın yönteminde, tarihi harita ve planlar QGIS programında işlenerek sayısallaştırılmıştır. Harita ve plandan okunan veriler QGIS ortamında karşılaştırılarak çeper kuşakların mekânsal değişiminin incelenmesi hedeflenmektedir. Çalışmanın sonucu olarak, çeper kuşak alanları için nasıl bir gelecek öngörüldüğü morfolojik olarak değerlendirilmiştir. Değerlendirmeler sonucunda, uygulanan ve uygulanması planlanan ancak geçerliliğini kaybeden planlar doğrultusunda çeper kuşaklar için geliştirilen güçlü bir stratejinin olmadığı sonucuna varılmıştır. Ankara'nın başkent olma sürecinde şehirleşme baskısı sonucunda çeper kuşakların bazı alanlarda kayb olduğu bazı alanlar da ise karakterini değiştirdiği gözlemlenmiş ve günümüze kadar ulaşan çeper kuşakların yok olma tehlikesiyle karşı karşıya olduğu saptanmıştır. Bu çalışmanın, Ankara'nın çeper kuşak alanlarının sahip olduğu önemi vurgulayacağı ve yok olma tehlikesi olan çeper kuşakların korunmasına katkı sağlayacağı düşünülmektedir.

Anahtar Kelimeler: Ankara, Çeper kuşak alanları, Kentsel değişim, Kentsel morfoloji

1. Giriş

Gündelik hayat pratiğinde yaşanan her zaman dilimi kendi gereksinimleri doğrultusunda çevresini değiştirme ve dönüştürme eğilimindedir. Kentlerin bu değişim ve dönüşüme uyum sağlaması kentsel bağlamda bir dizi biçim ve biçimsel farklılığı beraberinde getirir ve kent morfolojisinde başkalaşmaya yol açmaktadır. Kentsel morfoloji içerisindeki bu uyumlanma sürecinde kentte bulunan tarihi açıdan zengin alanlar, niteliklerini kaybetme ve yok olma tehlikesiyle karşı karşıya kalmaktadır. Sahip olduğu birçok fonksiyonun yanı sıra, kentin tarihi altyapısından izler taşıyan çeper-kuşak alanları yok olma tehlikesi ile karşı karşıya olan alanlar arasında bulunmaktadır.

¹ İTÜ, Lisansüstü Eğitim Enstitüsü Disiplinlerarası Kentsel Tasarım Yüksek Lisans Programı iremduygutiryaki@gmail.com
Arş. Gör., Orta Doğu Teknik Üniversitesi Mimarlık Fakültesi Şehir ve Bölge Planlama Bölümü

² Prof. Dr., İTÜ Mimarlık Fakültesi, Şehir ve Bölge Planlama Bölümü, asemakubat@gmail.com



Günümüz kentlerinde, çeper kuşak alanları kendine özgü ve ayırt edici karakteri ile kendini göstermekte ve kentin büyüme sürecinde var olan bir alan olarak öne çıkmaktadır. Barke, çeperkuşak alanlarının önemli kalıntılara sahiplik yaptığını ve kentlerin geçirdiği evrimi anlama açısından oldukça önemli olduğunu vurgulamaktadır (1990). Kentlerin gelişimini analiz etmek için yapılan morfoloji araştırmalarında dünya çapında birçok şehrin çeper kuşak alanları incelenmiştir. Yeni Zelanda (Gu, 2010), Katalonya (Vilagrassa, 1990), Çin (Whitehand & Gu, 2015) ve Fransa (Ducom, 2003) çeper kuşak alanlarının incelendiği ülkelerden bazılarıdır. Bu çalışmalara ek olarak, farklı şehirlerdeki çeper kuşak alanlarının karşılaştırıldığı çalışmalar da yapılmıştır (Conzen vd., 2012). Dünyanın birçok kentinde bulunan ve araştırmaları hız kazanan çeper kuşak olgusu Türkiye'nin farklı kentlerinde de kendini göstermektedir. Ancak, Türkiye şehirleri için çeper kuşak alanları ile ilgili çalışmalar hız kazanmaya başlasa da yeterli olmadığı görülmektedir. İstanbul (Kubat & Gumru, 2014; Hazar & Kubat, 2015; Kubat & Hazar, 2018; Kubat, 2019), Mersin (Ünlü, 2013), İzmir (Hazar & Özkan, 2020) ve Bursa (Yılmaz & Terzi, 2015) Türkiye'de kentsel çeper kuşakların incelendiği şehirlerden bazılarıdır. Ancak Türkiye Cumhuriyeti'nin kuruluşundan bu yana başkent olma rolünü üstlenen ve bunun sonucu olarak radikal değişimler yaşayan Ankara kenti bu çalışmaların dışında kalmıştır. Çeper kuşak alanlarıyla ilgili yapılan çalışmaların artmasıyla birlikte Ankara'yı da bu literatür içerisine dahil etmenin gerekli olduğu görülmektedir.

Bir Roma kentinden Anadolu kasabasına dönüşen Ankara, tarihi ve kültürel değerleri ve karakteristik nitelikleriyle birlikte cumhuriyetin kuruluş süreci içerisinde bir dizi yeniliğin odağında yer almıştır. Başkent ilan edildiğinde değişim ve dönüşümün öznesi haline gelen Ankara'nın sahip olduğu zengin tarihi geçmiş, kentte korunması gereken alanların varlığını göstermektedir. Ankara'nın kentsel izlerini taşıyan ve kentin gelişim sürecindeki lekelerini içerisinde barındıran çeperkuşak alanları, tarihi değerlerin sürdürülebilmesi için önemli kent elemanlarıdır ve bu bağlamda korunması gereken alanlar arasında yer almaktadır.

Çeper kuşak kavramını Ankara planlama sisteminin bir konusu haline getirmek ve gelecekte yapılacak olan plan çalışmalarında gerekli düzenlemelerin yapılabilmesi için bu çalışmaya ihtiyaç duyulmaktadır. Bu araştırma cumhuriyetin ilanından bu yana Ankara için yapılan ve öngörülen süreyi tamamlamış ve öngörülen süreden önce rafa kaldırılmış planlar doğrultusunda çeper kuşak alanlarının oluşumunu ve değişimini incelemeyi amaçlamaktadır. Bu amaç doğrultusunda bu makale cumhuriyetin ilanından sonra Ankara kentindeki çeperkuşak alanları için önerilen kentsel planlar üzerinde nasıl bir gelecek öngörüldüğü sorusuna cevap aramaktadır. Çalışma kapsamında, 1924 öncesi tarihi Ankara haritası, Lörcher Planı, Jansen Planı, Yücel-Uybadin Planı, Ankara 1990 Nazım Planı ve 2023 Master Plan analiz edilmiştir. Bu analize yönelik olarak geliştirilen çalışmanın yönteminde, mekânsal değişimin tarihi harita ve planlar üzerinden okunması ve QGIS ortamında sayısallaştırılarak ortaya çıkan verilen çakıştırılması hedeflenmektedir.

2. Çeper Kuşak Alanları

Çeperkuşak kavramı ilk olarak coğrafyacı olan Herbert Louis tarafından "Stadtrandzone" terimiyle şehrin dış kısımlarında gelişmekte olan alanları tanımlamak için kullanılmıştır (1936). Kavramının kent planlama literatürüne girişi morfoloji çalışmaları sırasında olmuştur ve ilk tanımlarından biri Louis'in öğrencisi olan ve Alnwick (1960) kentini inceleyen M. R. G. Conzen tarafından 1969 yılında "Çeperkuşak alanı, geçici ya da çok yavaş büyüyen bir kent çeperinden kaynaklanan ve başlangıçta çeperde yer arayan arazi kullanım birimlerinin karakteristik karışımından oluşan kuşak benzeri bölgedir." şeklinde yapılmıştır (Conzen, 1969). Conzen'in tanımına ek olarak Barke, çeperkuşakları "Şehir tarafından üretilen ancak mutlaka içinde yer alması gerekmeyen arazi kullanımından oluşan" alanlar şeklinde açıklamaktadır (1982, s. 111). Bu alanlar, kentin çevresinde yerleşen alanlar olarak bir konum belirtirken, aynı zamanda kentin fiziksel olarak nasıl geliştiğini gösteren formları da oluşturmaktadır (Whitehand & Morton, 2003, s. 276). Çeperkuşak alanları kent içerisindeki farklı doku ve yoğunluk karakteriyle birlikte, kentin tarihsel gelişimi



içerisinde kentin sahip olduğu kültürel, sosyo-ekonomik ve fiziksel durumlarla kendiliğinden oluşmakta ve bu oluşumun devamlılığı da yine bu değerler tarafından sağlanmaktadır (Kubat & Hazar, 2018, s. 695). Conzen çalışmasında çeper-kuşak alanlarını daha geniş ve açık alanlara sahip, karma arazi kullanım biçiminde olan ve kent yerleşimlerinin uzağındaki alanlar olarak tanımlamaktadır (2009, 48). Çeper kuşak alanları olarak açık alanlar (mezarlık, park, boş araziler), endüstri alanları (sanayi, depo), düşük yoğunluklu konut alanları (kırsal yerleşim, villalar) ve rekreasyon alanları (golf alanları, rekreasyon alanları, spor alanları) örnek gösterilmektedir (Conzen, 1960, s. 58; Whitehand, 1967, s. 223; Conzen, 2009, s. 33). Vilagrasa gecekondular alanları gibi düşük yoğunluklu alanların çeper-kuşak alanları içerisinde yer alıp almayacağı konusunda çelişkiler olduğunu belirtmektedir (1990).

Çeper kuşak alanları kent merkezine uzaklık, oluşum zamanı ve sabitleyici hat (fixation line) ile olan ilişkisine göre (Conzen, 2009), Conzen (1960) tarafından iç çeper (inner-fringe belt), orta çeper (middle-fringe belt) ve dış çeper (outer-fringe belt) olmak üzere üç başlık altında incelenmektedir. İç çeper kuşaklar kentin en eski çeper kuşağı olarak tanımlanmaktadır (Conzen, 2009). Conzen bu tip çeper kuşakları “kapalı çeper kuşaklar” olarak adlandırmıştır (1969, s. 59). Bu kuşak genellikle tarihi kent merkezinin çevresini sarar ve bir hattı (örneğin kale surları) takip ettiği görülmektedir (Kubat & Hazar, 2018, s. 696). Kale surlarıyla ilişkisi olan çeper-kuşak alanlarının sürekli olma eğiliminin surların yokluğu durumuna göre daha fazla olduğu görülmektedir (Whitehand, 1967, p. 230). Conzen’e göre, orta-çeper kuşaklar, iç çeper-kuşak alanlarına göre daha geniş parsel yapısı, seyrek sokak ağı, açık alanlar ve bitki örtüsüne sahip olarak kent merkezine daha uzak alanlarda gelişmişlerdir (2009, 45). Bir diğer çeper-kuşak olan dış-çeper kuşak alanları, iç-çeper kuşaklara benzer olarak, büyük parsellerden oluşur. Ancak bu alanlarda parseller çoğunlukla dağınık ve birbirleriyle bitişik olarak görülmekte ve en az sürekliliğe sahip çeper-kuşak tipini oluşturmaktadır (Conzen, 2009, s. 46). Kentin içinden dışarıya doğru gittikçe parsellerin büyümesi ve parçalanmasından dolayı okuması zorlaşan çeper kuşak alanları içerisinde iç-çeper kuşak alanları, oluşma süresinin daha uzun olması ve merkezi iş alanlarının baskısına olan savunmasızlıkları nedeniyle orta ve dış-çeper kuşak alanlarından daha karmaşıktır (Conzen, 2009, 47). Ancak, sahip oldukları tüm bu farklı özelliklere rağmen çeper-kuşak alanları aynı durumlardan etkilenebilir (Whitehand, 1967).

Zaman içerisinde evrimleşen çeper kuşak alanları oluşum (formation) ve değişim (modification) olmak üzere zamansal açıdan birbiriyle örtüşebilecek iki temel süreçten geçmektedir (Conzen, 2009, s.34). Oluşum aşamasında, çeper-kuşak alanları genellikle sabitleme safhasından (fixation phase) (çoğunlukla bir sabitleme hattına (fixation line) bağlı olarak) genişleme safhasına (expansion phase) ve oradan da sağlamlaşma safhasına (consolidation phase) evrilmektedir. Oluştukları zaman içerisinde kentin çeperinde kalmasına rağmen zaman içerisinde yerleşim alanlarının onları aşmasıyla birlikte çeper-kuşak alanları oldukları yerde (fosil olarak) kalma eğilimi göstermektedir. Zaman içerisindeki bu evrimleşme sürecinde kentin çeper-kuşak alanlarına, oluştuğundaki fonksiyonlara benzer fonksiyonları ataması sonucu çeper-kuşaklar kent içerisindeki varlığını sürdürerek iç-çeper kuşak alanları güçlenmektedir (fringe-belt accretion). Diğer yandan, değişen kent dinamiklerine bağlı olarak radikal ve büyük ölçekli değişimler sonucunda, çeper-kuşak alanlarının boyut ve bütünlüklerinde değişimler görülebilirken (fringe-belt alienation ya da reduction) alanın konumuna bağlı olarak bir çeper-kuşağın diğerine ötelenmesi (translation) mümkün olmaktadır (Conzen, 2009, s. 34).

Çeper-kuşak kavramı ortaya çıktığı dönemden bugüne birçok farklı araştırmacı tarafından geliştirilmiştir. Conzen’in Alnwick çalışmasında iç çeper kuşaklar kentin büyümesine engel olarak değerlendirilmiş (Whitehand, 1967, s.230) ve morfolojik kentsel büyüme teorisi ortaya çıkmıştır (Gu, 2010, s.44). Conzen’in çalışmalarından yola çıkarak Whitehand (1967, 1977, 1987) çeper-kuşak, arazi değeri ve ulaşım kavramları arasında ilişki kurarak çeper-kuşak alanlarının oluşum dinamiklerinin çeşitliliğini araştırmıştır. Ayrıca yine bu dönemde Barke (1974) ve Parkes ve Thrift



(1980) tarafından çeper-kuşak alanlarının ekonomik açıdan incelendiği de görülmektedir. 1990 sonrası dönemde çeper-kuşak alanları ve planlama ve peyzaj pratiği arasındaki ilişki odak haline gelmiştir. 2000'li yıllar sonrasında, çeper kuşak alanları ile kentsel peyzaj (Whitehand, 2005), bütünleşik planlama (Whitehand & Morton, 2003, 2004) ve kentsel ekoloji (Hopkins, 2012) konuları arasında ilişkiler kurmaya başlanmıştır. Çeper-kuşak tanımının ve ilişki kurulan kavramların gelişmesiyle birlikte ortaya çıkan çalışmalar, araştırmacılar tarafından farklı şekillerde sınıflandırılmaktadır. Çeper-kuşak çalışmalarını, Whitehand (1988) benimsenen yaklaşıma göre, M. P. Conzen (2009) ortaklık ve farklılıklara göre sınıflandırmaktadır (Ünlü, 2012). Ayrıca, çeper-kuşak çalışmalarını dönemlerine göre sınıflandırmak mümkündür (Conzen, 2009, s.30-31; Gu, 2010, s. 44). Ünlü, oluşturduğu kapsamlı sınıflandırmada çeper-kuşak çalışmalarını mekânsal, ekonomik, sosyal ve planlama başlıkları altında 4 farklı perspektifte incelemiştir (2012, s.6-8).

3. Çalışma Alanı: Ankara

Ankara, Ankara kalesi ve çevresindeki eski yerleşimler ile birlikte bir Anadolu kasabası olarak cumhuriyete ulaşsa da uzun tarihi geçmişiyle bir Roma kentidir (Ankara Büyükşehir Belediyesi, 2007). Türkiye Cumhuriyeti'nin ilanıyla birlikte yeni bir ülkenin modern başkenti olma sorumluluğu Ankara için bir dönüm noktası olmuş ve gerekli olan mekânsal değişimi de beraberinde getirmiştir. Yapılan tüm bu değişikliklerin amacı bu yeni ülkenin vatandaşlarına modern bir halk kimliğini yerleştirmektir (Uğuz, 2008 s.42). Ankara'nın başkent olmasıyla birlikte ihtiyaç duyduğu bu değişiklikler farklı zaman dilimlerinde ortaya konan planlama kararları ile çözülmeye çalışılmıştır (Tablo 1). Lörcher Planı, Jansen Planı, Yücel-Uybadin Planı, Ankara 1990 Nazım Planı ve günümüzde yapılan birçok plan Ankara'nın ihtiyaç duyduğu düzeni getirmek için ortaya çıkmıştır.

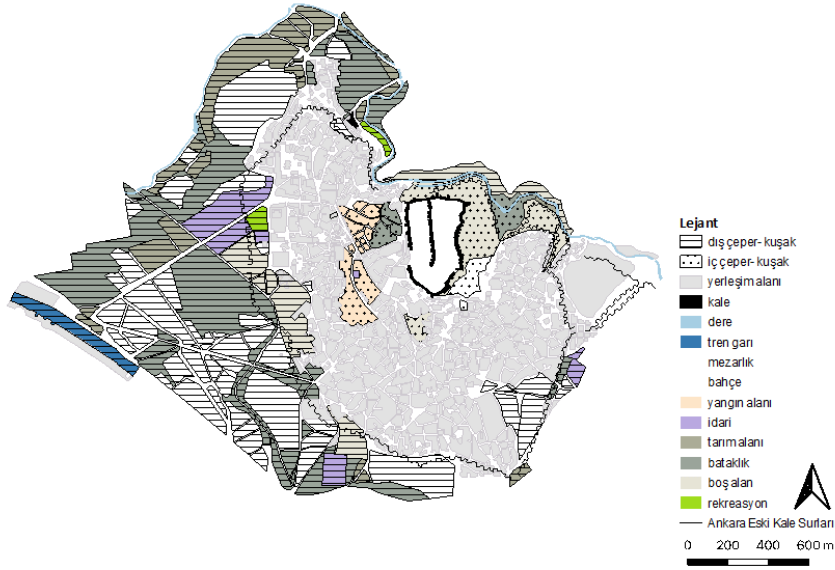
1838:	Ankara'nın bilinen ilk haritası (1/4000 ölçekli) Hazırlayan: Binbaşı Baron von Vincke
1892:	1838'de hazırlanan haritanın demiryolunun gelişimiyle güncellenmesi Hazırlayan: Geograph. Ans-st. V., Wagner & Debes
Nisan 1921:	İstanbul Harbiye Nezareti Harita Dairesi'nde görevli 22 haritacı subay Ankara'ya gelerek çalışmaya başlamış ve 1924 şehir planının nirengi ve topografik arazi çalışmalarına başlamışlardır.
13 Ekim 1923:	"Türkiye Devletinin Makam İdaresi Ankara Şehridir" şeklindeki Anayasa hükmü ile Ankara kenti Türkiye Cumhuriyeti'nin başkenti seçilmiştir.
17 Ekim 1923:	2858 sayılı Bakanlar Kurulu Kararı'na göre "Ankara Belediyesi Teşkilatı Kanun Tasarısı" gündeme alınarak Ankara'nın uygun bir biçimde başkente yeniden örgütlenmesi
23 Ekim 1923:	2367 Sayılı Bakanlar Kurulu Kararı ile çıkarılan 368 sayılı yasaya göre Mübadele, İmâr ve İskân Vekaleti'nin kurulması
30 Aralık 1923:	Ankara'nın planlanması işi "Keşfiyat ve İnşâât Türk Anonim Şirketi"ne (Société Anonyme Turque d'Etudes et d'Entreprises Urbanies) verilmiştir.
1924:	İstanbul Harbiye Nezareti Harita Dairesi tarafından yapılan ve su yolları, havuzlar, bataklık, çeşme, bina ve bina adaları, park, bahçe, tarla ve sebze bahçelerini gösteren harita basılmıştır.
16 Şubat 1924:	417 sayılı yasa ile Ankara Belediyesi'nin örgütlenmesi
30 Mayıs 1924:	"Keşfiyat ve İnşâât Türk Anonim Şirketi"ne ismarlanan rapor Şehremaneti'ne teslim edilmiştir. Hazırlayan: Carl Christoph Lörcher
1924-1925:	1/10000 ölçekli Türklerin Başkenti Ankara'nın Yapılaşma Planı/Eski şehir ve Yönetim Şehri=Çankaya (Plan zum Aufbau der Türk. (ische) Hauptstadt-Angora-Altstadt u. (nd) Regierungstadt=Tschanakaya) isimli Lörcher planının hazırlanması.
Haziran 1927:	1928 yarışmasına çağrılı olan Jaussely, Brx ve Jansen'in Ankara'yı ziyareti
28 Mayıs 1928:	1351 Sayılı yasa ile Ankara İmar Müdürlüğü'nün kurulması.
23 Temmuz 1932:	Jansen Planı'nın Bakanlar Kurulu'nun 13209 sayılı kararname ile onanması.
1930:	1580 Sayılı Kanun'un 162. Maddesi ile Ankara Şehremaneti Kanunu yürürlükten kaldırılarak yerine Belediye Kanunu getirilmiştir.
1932:	Jansen Planı dönemine girilmesi
31 Mayıs 1937:	Ankara Şehri İmar Müdürlüğü, 3196 Sayılı "Ankara Şehri İmar Müdürlüğü'nün Ankara Belediyesine Bağlanması Hakkında Kanun"un birinci maddesiyle Ankara Belediyesi'ne bağlanmıştır.
1954:	Ankara Plan Yarışması
1957:	Yücel-Uybadin Planı dönemine girilmesi
1969:	Ankara Metropolitan Nazım İmar Planı Bürosü'nün (AMANPB) kurulması
1970:	Ankara 1990 Master Plan dönemine girilmesi
16 Şubat 2007:	2023 Başkent Ankara Nazım İmar Planı'nın yürürlüğe girmesi

Cengizkan, A. (2002); Ankara Büyükşehir Belediyesi. (2007); Başa, Ş. (2012); Günel, G. & Kılıç, A. (2015); Cengizkan, A. (2018)



3.1. Planlı Dönemin Öncesi (1924 Öncesi Dönem)

1924 Şehremaneti Haritası'nın oluşturulmasının temel nedeni, yeni cadde ve sokakların açılması, var olanların onarılması ve iyileştirilmesi için bir altlığa ihtiyaç duyulmasıdır (Cengizkan, 2018, s.21). Bu ihtiyacın giderilmesi için İstanbul Harbiye Nezareti Harita Dairesi'nde görevli 22 haritacı subay 1921'de Ankara'ya giderek çalışmalara başlamış ve kentin arazi kullanımını gösteren 1/4000 ölçekli haritayı 1924 yılında tamamlamıştır (Günel & Kılıcı, 2015, s.79). Bu haritada, mezarlıklar, bataklıklar, parklar, bahçeler ve kilise, türbe ve cami gibi önemli kullanımlar belirtilmektedir. 1916 yılında gerçekleşen Ankara yangını, 1924 yılındaki Ankara kent dokusu üzerinde etkisini sürdürmektedir. Yanan alanlar boş kalmış ve kent dokusundan farklı bir doku ortaya çıkmıştır. Kalenin çevresinde bulunan mezarlık ve bataklık alanlarının da kent dokusundan ayrıştığı görülmektedir. Ayrıca, kalenin kuzey ve kuzey doğusunda yer alan boş alanlar da kentin yoğun yapısından farklı olarak yapılaşmamış alanlardır. Kentin yoğunluğundan ve kullanımından ayrılan ve kalenin çevresinde bulunan bu alanlar, 1924 yılı Ankara'sı için bir iç çeper kuşak alanı olarak görülürken Ankara Kalesi bu iç-çeper kuşağı beraberinde taşıyan bir sabitleme hattı olarak değerlendirilebilir (Şekil 1). Kentin kuzeyinde yer alan Bent Deresi, bataklık ve tarım alanları, güney ve güney batısında yer alan tarım alanları, bataklık, bahçe ve mezarlık kullanımları da kentin yerleşim alanını sınırlandırması ve kentten farklı bir dokuya sahip olması sebebiyle dış-çeper kuşak alanı olarak adlandırılabilir.



Şekil 1 1924 Arazi Kullanım Haritası Çeper-kuşak Alanları Analizi (Ankara 1924 Haritası üzerinden çizilmiştir.)

3.2. Lörcher Planı (1924-1932 Dönemi)

Ankara'nın değişime olan ihtiyacı 1925 yılında Berlinli mimar Dr. Carl Christopher Lörcher'in tarafından yapılan planlarla karşılanmaya başlanmıştır (Ankara Büyükşehir Belediyesi, 2007).

Cengizkan çalışmasında, Lörcher Planı'nda eski şehir çevresine "Çankaya" adıyla yeni bir şehir yapılması planlandığını ve bu şehrin "bahçe şehir" yaklaşımıyla birlikte geniş kamusal alanlarla tasarlandığına değinmekte, eski şehir ve yeni şehir arasındaki ilişkiyi daha iyi kurmak için planlanan yeni yollarla, kentte bakanlıklar, devlet kurumları ve diğer kuruluşların olduğu bir mahalle ve ayrıca yeni bir konut bölgesi, Osmanlı'da çok sıklıkla görülmeyen meydanlar ve parkların tasarlandığını belirtmektedir (2010).

Lörcher Planı'nda Ankara kenti, gar girişi ve Ulus Meydanı'ndan başlayarak Kale ve Dışkapı'ya bağlanan eksenler üzerinde planlanmış ve gardan başlayarak ilerleyen ve bugün Talatpaşa Bulvarı



olarak isimlendirilen yol ve Sıhhiye-Kızılay aksına ulaşan yeni bir yol ile birlikte bir alanı çevrelemiş, bu alanda bir konut bölgesinin oluşmasına karar verilmiştir (Ankara Büyükşehir Belediyesi, 2007). Bugün Kızılay'ın ve çevresinin düzenlemesinin temelinde olan bu kararlar uygulamadaki geçerliliğini yitirdiği görülmekte ve buna örnek olarak kent içerisindeki İncesu Deresi'nin Sıhhiye çevresinde oluşturduğu doğu-batı hattında yer alan ve hem yeşil aks hem de kentin ayırıcısı görevindeki hattın kaybolması gösterilebilmektedir (Ankara Büyükşehir Belediyesi, 2007).

Lörcher Planı'nın önerdiği arazi kullanımlarına bakıldığında, 1924 yılında yapılan arazi kullanım haritasında görülen çeper kuşak alanlarına göre farklılıklar görülmektedir (Şekil 2). 1924 Arazi kullanımında iç çeper-kuşak alanı olarak görülen ve kent dokusundan farklılaşan kale çevresindeki yangın ve bataklık alanları yeni fonksiyon önerileriyle konut alanlarına dönüşmüş ve çeper kuşak olma özelliğini kaybetmiştir. Dış çeper olarak görülen alanların kuzeydeki kısmı Bent Deresinde korunurken batı ve güneyde kentin büyümesiyle kentin dış noktalarına taşınmıştır (fringe-belt translation). 1924 kullanımında kenti çevreleyen ve dış çeper kuşak alanı olarak görülen bataklık, bahçe ve tarlaların bir kısmı yerleşime açılmış ve dış çeper fonksiyonunu kaybetmiştir. Bu planda, kentin gelişmesiyle birlikte çeper kuşak alanlarının değişmesi de açık bir şekilde okunmaktadır.

1927 yılında, Ankara nüfusunun 1924-1925 Lörcher Planları'nın öngördüğü sayının üzerine çıkması ve geçerliliğini kaybetmesi üzerine yeni bir planın gerekliliği konusu gündeme gelmektedir (Cengizkan, 2010).



Şekil 2 Lörcher Planı Arazi Kullanım Haritası Çeper-kuşak Alanları Analizi (Lörcher Planı üzerinden çizilmiştir.)

3.3. Jansen Planı (1932-1957 Dönemi)

Lörcher planında öngörülen nüfusun gerçekleşen nüfus göçünün altında kalması ve beş yılda yaklaşık dört katına çıkan nüfusa göre bir plan yapılması için 1928 yılında uluslararası bir yarışma açılmış, kazanan plan Berlinli mimar Hermann Jansen'in planı olmuştur (Cengizkan, 2010; Ankara Büyükşehir Belediyesi, 2007).

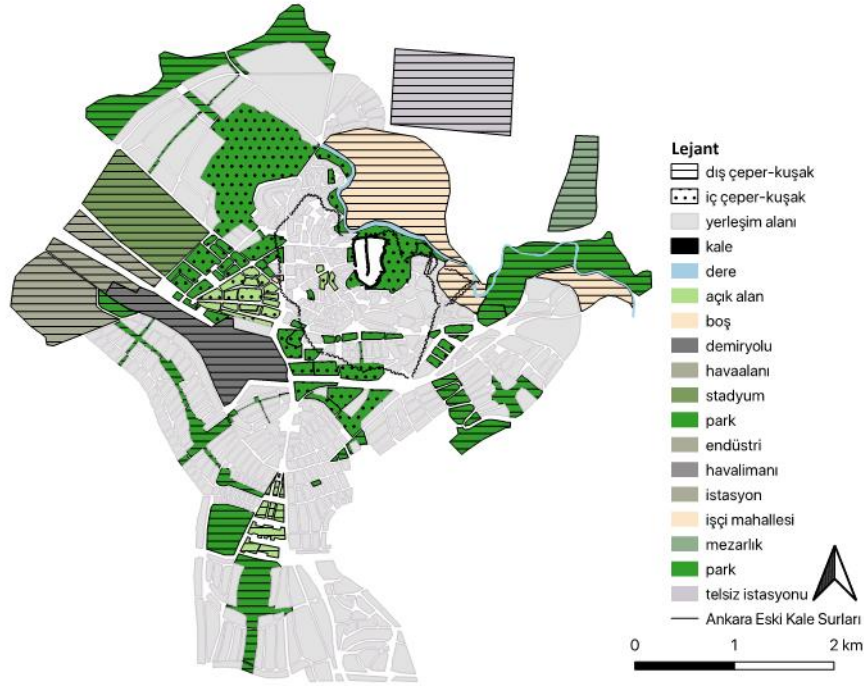


Jansen “Olabilirliğin Sınırları İçinde” (Innerhalb der Grenzen des Möglichen) ismiyle girdiği yarışmada, Ankara’da yaya ve araç için ana kent omurgasını belirleyerek, Lörcher Planı’nda gelişen kenti kabul etmiş ve bazı düzenlemeler yapmıştır (Cengizkan, 2010). Eski Ankara şehrine çok müdahale etmeyen bu plan, kentte doğu batı hattında gelişen bir yeşil aksla orta-düşük yoğunluklu bir bahçe-kent yaratmayı amaçlamıştır (Ankara Büyükşehir Belediyesi, 2007). Kentin esas olarak güney yönünde gelişmesini planlayan Jansen, Ankara Kalesi’ni “Kent tacı” olarak kabul edip, kale ve çevresinin “güzel” görünmesi amacıyla “Vista koridorları” önermiş ve bir bölgeleme çalışması yaparak büyük park alanları ve park sistemi, hayvanat bahçesi, demiryolu hattı çevresinde sanayi alanları, Bent Deresi çevresinde rekreasyon alanı ve Cebeci’nin kuzeyinde mezarlık alanları önermiştir (Cengizkan, 2010). Gar ve çevresi için önerilen ticaret alanı ise planın uygulama aşamasında Atatürk’ün müdahalesiyle Gençlik Parkı olarak düzenlenmiştir (Ankara Büyükşehir Belediyesi, 2007).

Jansen Planı’nın doğu-batı yönünde tasarladığı yeşil aks, kentin esas gelişim doğrultusu olan kuzey-güney aksında da aranmış ve bu aks üzerindeki yeşil hat, doğal belirleyiciler üzerinden kurgulanmaya çalışılmıştır (Ankara Büyükşehir Belediyesi, 2007). İncesu Deresi, Kavaklıdere ve Ankara Çayı yeşil akslar olarak tanımlanmış ve Atatürk Bulvarı da kent içerisindeki omurga ve ana yaya yolu olarak planlanmış ancak doğal eşiklere ve yeşil aks oluşumuna önem veren tüm bu planların kentin makroform gelişiminde önemini kaybettiği ve tahrip edildiği görülmektedir (Ankara Büyükşehir Belediyesi, 2007).

Jansen Planı’nın önerdiği akslar doğrultusunda kentsel çeper kuşaklarda değişimler yaşanmıştır (Şekil 3). Jansen Planı’ı öncesinde kentin kuzey, doğu ve batısında kenti çevreleyen, sınır oluşturan ve dış çeper kuşaklar olarak değerlendirilen tarla, bataklık, mezarlık ve bahçe gibi kullanımların buldukları alanlar bu planla birlikte yeni fonksiyonlara sahip olmuştur. Böylece bu alanlar dış çeper kuşak fonksiyonlarını kaybederek eski ve yeni kent arasında bir tampon görevi gören iç kuşak alanlarına dönüşmüştür (fringe-belt translation). Yeni önerilen kentsel alanlarda, Kızılay bölgesinde önerilen kentsel omurga kent içerisinde yeşil sistemle bir bütün şeklinde düşünülmüş ve çevresindeki diğer yeşil alanları bağlayıcı nitelikte olmuştur. Kentin kuzeyindeki Bent Deresi kuşak fonksiyonu koruyarak devam etmiş, alanın kuzeybatısındaki doğal yeşil alan ise dış çeper kuşak alanı olarak varlığını sürdürerek güçlenmiştir (fringe-belt accretion). Yeni önerilen stadyum ve üniversite alanı ise kentin iç ve dış çeper kuşakları arasında devamlılığın sağlanmasına katkıda bulunmuştur. Jansen Planı’nın, plan öncesinde var olan çeper kuşakların fonksiyonunu değiştirerek devam ettirmeye çalıştığı ve yeni önerilen yerleşim alanlarında oluşturduğu yeşil aksla çeperler arası devamlılık sağlama endişesi taşıdığı söylenebilir.

1928 yılında başlayan Jansen Planı, kent merkezinin Ankara Kalesi’nden Çankaya’ya kayması, Kızılay’ın yeniden düzenlenmesi, nüfusun öngörülenden farklı şekillenmesi gibi nedenlerle yetersiz kalmaya başlamış ve Jansen’in 1939’da istifa etmesiyle birlikte Ankara için yeni bir plana ihtiyaç duyulduğu döneme girilmiştir (Ankara Büyükşehir Belediyesi, 2007; Cengizkan, 2018).



Şekil 3 Jansen Planı Arazi Kullanım Haritası Çeper-kuşak Alanları Analizi (1928-1932 Jansen Planları üzerinden çizilmiştir.)

3.4. Yücel-Uybadin Planı (1957-1970 Dönemi)

Lörcher ve Jansen Planı Dönemi sonrası Ankara yeni bir plan dönemine girmiş ve 50 hektarlık bir planlama alanı içerisinde “bahçe şehir” vizyonu ile yola çıkan ve Kızılay bölgesinin oluşumunun adımlarını atan Lörcher Planı’ndan sonra (öngörü 2000 hektar), günümüzdeki Atatürk Bulvarı’nın oluşumuna katkı sağlayan, kenti kuzey-güney aksında gelişmesini öngören Jansen Planı da ömrünü tamamlamış ve raflarda yerini almıştır (Cengizkan, 2010).

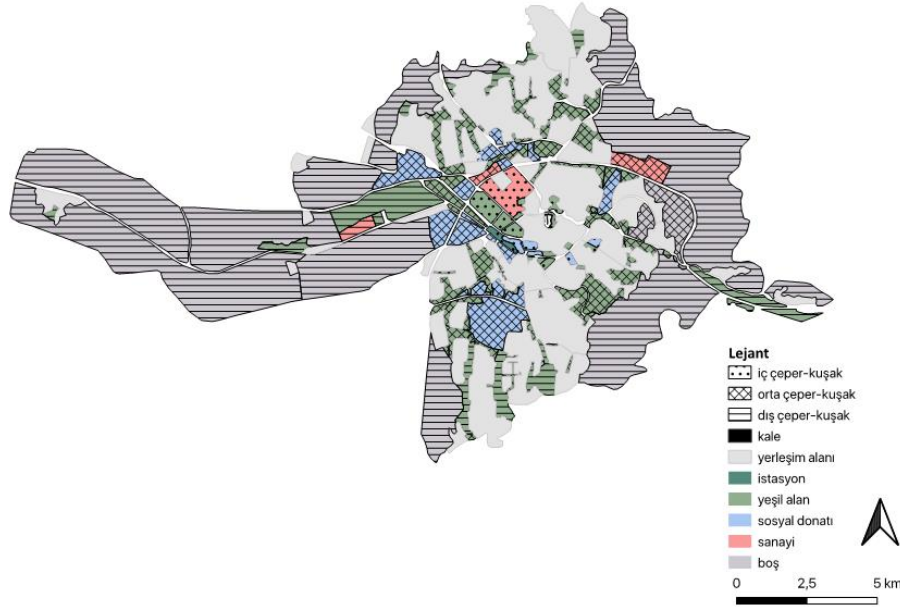
Bu dönemde, Türkiye’de kentlerde nüfusun hızla arttığı ve ortalama nüfus artışının binde 27 olduğu dönemde Ankara’nın bu hızın 3 katı bir nüfus artış hızıyla mücadele ettiği görülmekte ve bunun kanıtı olarak Lörcher ve Jansen planlarının toplam 1500 hektarlık bir alan kapsamına karşılık, Yücel-Uybadin Planı’nın 5720 hektarlık bir alanı kapsamaya kanıt olarak gösterilmektedir (Ankara Büyükşehir Belediyesi, 2007).

Kentin hızlı büyümesine yönelik olarak Yücel-Uybadin Planı’nın getirdiği kararlar doğrultusunda çeper kuşak alanlarının fonksiyon, büyüklük ve konumları değişmiştir (Şekil 4). Jansen Planı’nda görülen ve kentin dış çeperini oluşturan alanlar kentin büyümesiyle gücünü kaybetmiş ve kent içerisine gömülerek iç çeper kuşak alanlarına dönüşmüştür (fringe-belt alienation). Güney ve batıda bulunan iç çeper kuşak alanlarının fonksiyonlarının devam ettiği görülmektedir. Kentin güney-batı kısmında planlanan büyük hizmet alanları orta çeper kuşakları oluşturarak kentin bu yöndeki gelişimini sınırlar niteliktedir. Kalenin ve Bent Deresi’nin kuzeyinde yer alan dış çeper kuşak alanları yok olmuş ve kent kuzey eksenine doğru gelişmiştir. Kuzey eksenine benzer olarak bir diğer gelişme yönü olan güney ekseninde sınırlayıcı bir çeper kuşak alanının olmaması kentin bu eksenindeki gelişmesine bir neden olarak sunulabilir. Kent içerisindeki çeper kuşak alanlarına ek olarak planda, yerleşim alanlarını çevreleyen büyük çeper kuşak alanlarının oluşumu dikkat çekmektedir. Bu alanlar, kent dokusundan farklı dokuya sahip olan boş alanlar ve yeşil alanlardan oluşmaktadır. Yücel-Uybadin Planı’nda kentin hızlı gelişimini kontrol altına almak için önerilen yeni Doğu-Batı



gelişme eksenini kentsel çeper-kuşak alanları için de önemli bir karar olmuş ve Doğu'daki çeper-kuşakların kendisinden sonra gelen planlarda korunmasının (fringe-belt accretion) ilk adımını oluşturmuştur.

Bu planla birlikte kent çeperlerindeki gecekondulaşma eğiliminin kontrolü sağlanmaya çalışılmış ve yeni nüfus öngörüsüne göre kent planı yapılmış olsa da 1987 için yapılan öngörüye 1965 yılında gelmeden ulaşılması ve önerdiği diğer kararların bazılarının kente uygun olmadığı gerekçesiyle bu plan uygulamadan kaldırılmıştır (Ankara Büyükşehir Belediyesi, 2007).



Şekil 4 Yücel-Uybadin Planı Arazi Kullanım Haritası Çeper-kuşak Alanları Analizi (Yücel-Uybadin Planı üzerinden çizilmiştir.)

3.5. 1990 Nazım Planı (1970-2006 Dönemi)

Yücel-Uybadin Planı'nın yetersiz kalmasıyla birlikte, Ankara'nın sahip olduğu nüfusla artık metropol kimliği kazanması gerektiği düşüncesi ve 1969 yılında Ankara Metropolitan Alan Nazım Planı Bürosu'nun (AMANPB) kurulmasıyla 1990 Nazım Planı oluşturulmuştur (Ankara Büyükşehir Belediyesi, 2007).

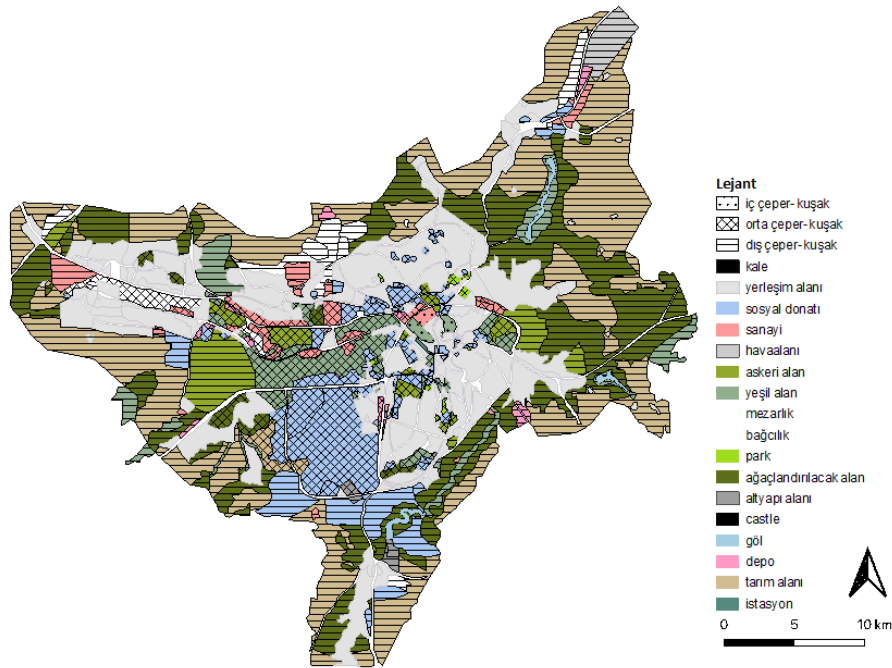
1990 Planı'nın kentin batısında büyük konut ve sanayi alanları önerdiği, Eryaman, Batıkent, Sincan gibi noktalarla birlikte bir batı koridoru oluşturduğu ve kentin İstanbul Yolu üzerinde gelişmesinin planladığı görülmektedir (Ankara Büyükşehir Belediyesi, 2007) (Şekil 5).

Plan getirdiği diğer fonksiyonların yanında, doğal alanların kentin çevresini kuşatmasını öngörmüştür. Bu kuşatma kentin doğu-batı aksındaki yeşil aksla da desteklenecektir. Kentin yerleşim alanlarının çevresini sarmalayan alanlar için tarım alanları, ağaçlandırılacak alan, mezarlık fonksiyonları önerilmiştir. Kentin içerisinde yer alan ve Lörcher Planı ve Jansen Planları'nda da kendisini gösteren çeper kuşak alanları da yeşil alan, eğitim alanı, kamusal alan gibi fonksiyonlarla birlikte varlığını korumuştur. Kent içerisinde iç çeper-kuşak alanlarının korunduğu ve süreklilik sağlandığı görülmektedir. Yücel-Uybadin Planı'ndan batıda boş alan olarak dış çeper-kuşak fonksiyonunu taşıyan alanlar fonksiyon değiştirerek yeşil alana dönüşmüş ve orta çeper kuşak fonksiyonu kazanmıştır (*fringe-belt translation*). Kuzeyde bulunan dış çeper kuşak alanları



parçalanarak orta çeper kuşak alanlarına dönüşmüş (*fringe-belt reduction*), kentin kuzey sınırında tarım alanı ve ağaçlandırılacak alanlar büyük dış çeper kuşak alanlarını oluşturmuştur. Bu planda görüldüğü gibi doğu-batı yönünde gelişen kentin, sınırlayıcısı olarak bu eksen tarım alanları ve ağaçlandırılacak alanlar planlanmış ve kentin dış çeperi olarak konumlanmışlardır. Güney-batı yönünde bu kullanımlara ek olarak, büyük eğitim alanları da çeper kuşak alanlarının oluşumunu ve sürekliliğini desteklemektedir. Bu planla birlikte kentin içerisindeki çeper-kuşak alanlarının korunarak geldiği dış çeper-kuşak alanlarında değişim gözlenerek yeni oluşumlar ortaya çıktığı söylenebilir.

1990 Nazım Planı'nın nüfus öngörüsü ve diğer birçok konuda başarılı olarak görüldüğü ancak kentin makroformunun gelişiminde özellikle gecekonduların değerlendirilmesinde sorunlara sahip olduğu belirtilmektedir (Ankara Büyükşehir Belediyesi, 2007)



Şekil 4 1990 Nazım Planı Arazi Kullanım Haritası Çeper-kuşak Alanları Analizi (1990 Nazım Planı üzerinden çizilmiştir.)

3.6. 2023 Master Plan

Ankara'nın kentsel gelişiminin kontrol edilmesi, kent için yeni projeksiyonların üretilmesi ve kent içerisinde düzenleme ihtiyacı doğması nedeniyle Ankara'nın doğal ve beşerî potansiyellerini koruyup sürdürülebilir gelişme politikaları üretilerek yaşam kalitesi, yerleşilebilirlik ilkesi, koruma ve kullanma dengesi konularının ön plana çıktığı 2023 Başkent Ankara Nazım İmar Planı 2007 yılında tamamlanmıştır (Ankara Büyükşehir Belediyesi, 2007).

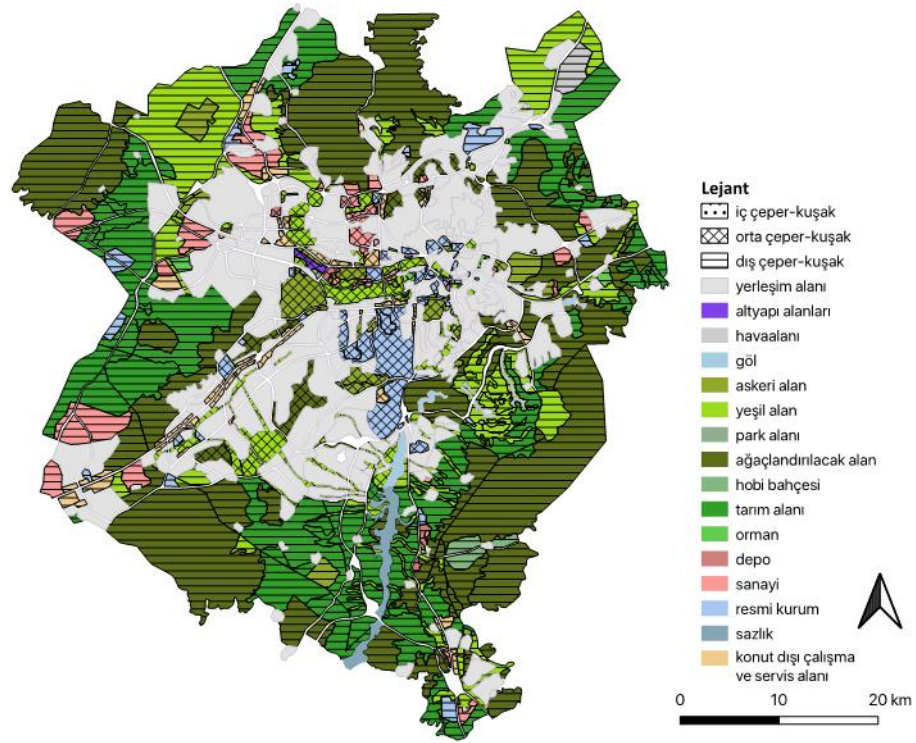
Plan, 855.000 hektara ulaşan Ankara kent sınırları için yapılmış olup planlama alanı 6 alt bölgede incelenmiştir. Bu bölgeler: 1) Merkez planlama bölgesi, 2) Batı planlama bölgesi, 3) Güneybatı planlama bölgesi, 4) Güney planlama bölgesi, 5) Doğu planlama bölgesi ve 6) Kuzey planlama bölgesi. Bu planlama bölgeleri sahip oldukları doku, fonksiyon ve gelecek senaryoları açısından birbirlerinden farklılaşmakta ve Ankara'nın geleceği için farklı rollere sahip olmaktadır.

2023 Planı için verilen kararlar doğrultusunda çeper kuşak alanlarının farklılaşma eğiliminde olduğu görülmektedir (Şekil 6). Lörcher ve Jansen Planı'ndan itibaren 1990 Nazım Planı'nda da görülen iç çeper-kuşak alanının ve 2023 yılında da var olan fonksiyonunun korunması



önerilmektedir. Böylece iç çeper kuşak alanları kent içerisindeki varlığını sürdürerek güçlenecektir (*fringe-belt accretion*). Ancak dış çeper-kuşak alanlarının Ankara'nın büyüyen kentleşmesinden dolayı yapılaşma baskısı altında kaldığı ve kentin büyümesiyle birlikte değiştiği görülmektedir. Kentin batı ekseninde gelişmesinin sonucu olarak batıdaki dış çeper kuşak alanlarının yerleşime açıldığı ve bu alanların 2023 Planı'nda tarım alanı ve ağaçlandırılacak alan olarak eski konumlarının daha ilerisine ötelendiği görülmektedir (*fringe-belt translation*). Kuzeyde bulunan dış çeper kuşak alanlarının parçalandığı ve orta çeper kuşak alanlarına dönüştüğü (*fringe-belt alienation ve fringe-belt reduction*) ve bu alanların ilerisinde ise tarım alanı ve ağaçlandırılacak alan fonksiyonlarıyla yeni dış çeper kuşak alanları oluşturulduğu planda okunmaktadır. Bu durumun benzeri güney ekseninde de kendini göstermektedir. Bu planla birlikte çeper kuşak alanları kent içerisinde kale ve eski kale surlarını saran iç çeper, kentin dış evresini saran dış çeper ve kent içerisinde parçalı olarak konumlanan ve bazı alanlarda iç-dış çeperler arası sürekliliği sağlayan orta çeper olarak kendini göstermektedir.

2023 Planı sonrasında Ankara için 2038 Çevre Düzeni Planı yapılmış ancak plan iptal edilmiştir. 2023 Planı Ankara için geçerli olan üst ölçekli en güncel plan olma statüsünü halen korumaktadır.



Şekil 5 2023 Master Plan Arazi Kullanım Haritası Çeper-kuşak Alanları Analizi (2023 Master Planı üzerinden çizilmiştir.)

Cumhuriyetin ilanında sonra Ankara için yapılan planların farklı ihtiyaçlar doğrultusunda ortaya çıkması planların ortaya geliş biçimini de etkilemiştir. Her planın, gününün şartlarına cevap verecek nitelikte kurguladığı arazi kullanım stratejileri, çeper kuşak alanlarını da etkilemiş, dolayısıyla farklı çeper kuşak stratejileri ortaya çıkmıştır (Tablo 2).



Tablo 1 Ankara Üst Ölçek Planları Hakkında Bilgiler

Plan adı	Plan Onay Yılı	Mevcut Nüfus (kişi)	Kentsel Yerleşim Alanı (ha)	Plan Hedef Yılı	Nüfus Öngörüsü	Toplam Plan Alanı (ha)	Planın İhtiyaç Sebebi	Çeper-kuşak Stratejisi
1924 Yılı Arazi Kullanım	1924	~28000 (1920)	~200	-	-	~400	Va olan cadde ve sokakların durumlarının iyileştirilmesi ve onanılması için bir planı ihtiyacı duyulması	Kuzeydeki Bent Deresi, yangın alanları, güney ve batıdaki mezarlık, bataklık, bahçeler ve tarım alanları
Lörcher Planı	1925	~65.000	~280	-	150.000	~700	Zorunlu kentsel altyapıların götürülebilmesi ve kamulaştırmaya bir düzen vermesi	Kuzeydeki Bent Deresi, eski kale surlarını takip eden iç çeper kuşak alanları
Jansen Planı	1932	75.000	300	1978	300.000	1.500	Hızlı nüfus artışı ve bazı kesimlerin 1924-25 Lörcher Planı'na karşı memnuniyetsizliği	Bent Deresi ve kuzeyi, batıdaki çeper kuşak alanlarının dönüşümü, yeşil sistemle birlikte düşünülmüş kentsel omurga/çeper
Yücel-Uybadin Planı	1957	455.000	~5.720	1987	750.000	12.000	Hızlı nüfus artışı ve yerleşim alanlarının yetersiz olması, yağ lekesi biçimde büyüme eğiliminin başlaması	Dış çeper kuşakların kentin içine gömülmesi, kuzeydeki çeper kuşakların yok olması, kenti çevreleyen büyük alanlı çeper kuşak alanları, Doğu-Batı ekseninde gelişme
1990 Nazım planı (1970-1975)	1982	1.200.000 (1970)	~22.500	1990	2.8-3.6 milyon arası	43.250	Nüfus ve yerleşim öngörülerinin aşılması ve kentin karmaşık sorunlarına yetersiz kalınması	Fonksiyonu ve büyüklüğü değişen çeper kuşak alanları, kenti çevreleyen çeper kuşak alanları
2023 Başkent Ankara Nazım İmar Planı (2007)	2007	3.600.000 (2000)	~55.000	2023	6.000.000	~850.000	2015 Yapısal Şeması'nın onaylanmamış olması, üst ölçek planların projeksiyon yılını tamamlaması ve kentsel gelişimi kontrol edebilme amacı	Kenti çevreleyen büyük dış çeper kuşak alanları üretimi, iç çeper kuşakların sağlanması, fonksiyonu ve büyüklüğü değişen çeper kuşak alanları

Ankara Büyükşehir Belediyesi. (2007); Cengizkan, A. (2018); Çankaya Belediyesi. (2023).

4. Sonuç

Sonuç olarak, Ankara kentinin cumhuriyetinin ilanından itibaren başlayan ve günümüze kadar uzayan hızlı bir kentsel değişimin etkisi altında kalmıştır. 1924 yılında kentin güncel arazi kullanımı gösteren planla başlayan ve sırasıyla Lörcher Planı, Jansen Planı, Yücel-Uybadin Planı, Ankara 1990 Master Planı ve 2023 Ankara Master Planı adı altında farklı planlarla gelişen Ankara günümüzde de geçmişteki değişim sürecine devam etmektedir. Bu değişim sırasında öngörülen nüfus ve politikaların beklenenden farklı olması, plan stratejilerinin kentin gelişim yönüyle uygun olmaması gibi çeşitli sebepler çok sayıda ve farklı odaklarda planların ortaya çıkmasına neden olmuştur.

Çeper kuşak alanları, ortaya konan ve farklı yönelimlerde bulunan bu planlar arasında kentin değişim ve dönüşüm izlerini taşıyan önemli alanlar olarak öne çıkmaktadır. Ankara içerisindeki çeper-kuşak alanlarının, çeper kuşak özelliğini koruyarak gelişen alanlar, çeper kuşak özelliğini korumuş ancak karakter değiştirmiş alanlar ve çeper kuşak özelliğini kaybedip yerleşime açılan alanlar olmak üzere üç farklı şekilde günümüze ulaştığı görülmektedir. Çeper-kuşak alanlarındaki tüm bu değişimler kentin planlarında belirlenen arazi kullanım ve stratejiler sonucu ortaya çıkmaktadır. Bu nedenle kent planları (kenti etkileyen diğer aktör ve paydaşlara ek olarak), çeper-kuşakların korunması, değişmesi ve/veya yok olmasının sorumlusu olarak görülebilir.

Ankara'nın merkezinde yer alan kale ve eski kale surlarını takip eden çeper-kuşak alanlarının büyük bir kısmının günümüze kadar ulaştığı ancak bir kısmının da şehirleşme baskısıyla birlikte yok olduğu göz önüne çıkmaktadır. Günümüze kadar ulaşmayı başaran alanların eski çeper kuşak alanları gibi yok olma tehlikesiyle karşı karşıya olduğu görülmektedir. Kent merkezinde farklı



fonksiyonlarla yer alan çeper-kuşak alanları her ne kadar geçmişten günümüze korunarak gelse de şu anda Atatürk Orman Çiftliği, Ankara Tenis Kulübü örneklerinde görülen kentsel değere sahip alanların yok olma tehlikesi altında kalabileceği durumu göz ardı edilmemelidir. Aksi takdirde, bu alanların geleceği, şehirleşme baskısından kurtulamayarak yerleşime açılan ve kentsel değer ve belleğin silindiği “eski” çeper kuşak alanlarına dönüşmek olacaktır. Gelecekte yapılan planlar için bu alanların özellikle korunması ve geliştirilmesi gereklidir.

Çalışmanın sonucu olarak öne çıkan Ankara kentindeki var olan çeper-kuşak alanlarına karşı baskının azaltılması gerekliliği ve çeper-kuşak alanlarının önemini yerel yönetim ve meslek kuruluşlarına aktarılması önerilmektedir. Ayrıca makale, çeper kuşak alanları ile planlama arasında somut ilişkinin varlığına odaklanan çalışmaların başlangıcı niteliğindedir. Bu çalışma sonrasında, farklı kentlerdeki çeper kuşak alanlarının değişiminin planlar üzerinden incelenmesi beklenmektedir.

Not

Bu çalışma Prof. Dr. Ayşe Sema Kubat tarafından İstanbul Teknik Üniversitesi Lisansüstü Eğitim Enstitüsü Disiplinlerarası Kentsel Tasarım Yüksek Lisans Programı'nda yürütülmekte olan, “Urban Morphology” dersi kapsamında hazırlanmış ve geliştirilmiştir.

Kaynaklar

- Ankara Büyükşehir Belediyesi (ABB). (2007). *2023 Başkent Ankara Nazım İmar Planı Raporu*. <https://www.ankara.bel.tr/ankara-buyuksehir-belediyesi-nazim-plan>
- Barke, M. (1974). The changing urban fringe of Falkirk: some morphological implications of urban growth. *Scottish Geographical Magazine*, 90(2), 85-97. <https://doi.org/10.1080/00369227408736277>
- Barke, M. (1982). Updating urban geography: Beyond the urban growth map: suggestions for more analytical work in urban morphology. *Teaching Geography*, 7(3), 111-115.
- Barke, M. (1990). *Morphogenesis, fringe belts and urban size: an exploratory essay*. İçinde Slater, T. R. (Ed.) The built form of Western cities (ss. 279-299). Leicester University Press, Leicester.
- Başa, Ş. (2012). Şehircilik ve İmar Tarihinden Bir Sayfa: Ankara Şehri İmar Müdüriyeti. *Denetim Dergisi*, 25(117), 67-71.
- Cengizkan, A. (2002). *Kurgu, Tasarım ve Kullanım: Cumhuriyet Dönemi Kamusal Mekanları İçin Bir Çalışma Programı*. İçinde Sargın, G. A. (Ed.), Başkent Üzerine Mekân-Politik Tezler: Ankara'nın Kamusal Yüzleri (ss.215-243). İletişim Yayınları, İstanbul.
- Cengizkan, A. (2010). *Türkiye için Modern ve Planlı bir Başkent Kurmak: Ankara 1920-1950*. Goethe-Institut. <https://www.goethe.de/ins/tr/ank/prj/urs/geb/sta/trindex.htm>
- Cengizkan, A. (2018). *Ankara'nın ilk planı: 1924-1925 Lörcher Planı: Kentsel mekân özellikleri, 1932 Jansen Planı'na ve bugüne katkıları ve kalıntıları* (2. baskı). Ankara: Arkadaş Yayınevi.
- Conzen, M. P. (2009). How cities internalize their former urban fringes: a cross-cultural comparison. *Urban Morphology*, 13(1), 29-54. <https://doi.org/10.51347/jum.v13i1.3946>
- Conzen, M. P., Gu, K., & Whitehand, J. W. R. (2012). Comparing Traditional Urban Form in China and Europe: A Fringe-Belt Approach. *Urban Geography*, 33(1), 22-45. <https://doi.org/10.2747/0272-3638.33.1.22>
- Conzen, M. R. G. (1960). *Alnwick, Northumberland: a study in town-plan analysis*. The Institute Of British Geographers, 27.
- Conzen, M. R. G. (1969). *Alnwick, Northumberland: a study in town-plan analysis* (2. Baskı). The Institute Of British Geographers, 27.
- Ducom, E. (2003). Fringe belts and planning: a French example. *Urban Morphology* 7(2), 103-104. DOI
- Gu, K. (2010). Exploring the fringe belt concept in Auckland: An urban morphological idea and planning practice. *New Zealand Geographer*, 66(1), 44- 60. <https://doi.org/10.1111/j.1745-7939.2010.01169.x>
- Günel, G., & Kılıç, A. (2015). Ankara Şehri 1924 Haritası: Eski Bir Haritada Ankara'yı Tanımak. *Ankara Araştırma Dergisi*, 3(1), 78-107. <https://doi.org/10.5505/jas.2015.47966>
- Hazar, D., & Kubat, A. S. (2015). Fringe belts in the process of urban planning and design: Comparative analyses of Istanbul and Barcelona. *A/Z ITU Journal of the Faculty of Architecture*, 12(1), 115-125.



- Hazar, D., & Özkan, S. P. (2020). Çeper Kuşakların Kamusal ve Ekolojik Değeri: İzmir Askeri Alanlar Örneği. *Kent Akademisi*, 13(1), 10-21. <https://doi.org/10.35674/kent.683558>
- Hopkins, M. I. (2012). The ecological significance of urban fringe belts. *Urban Morphology*, 16(1), 41-54. <https://doi.org/10.51347/jum.v16i1.3967>
- Kubat, A. S. (2019). Exploring the Fringe-Belt Phenomenon in a Multi-Nuclear City: The Case of Istanbul. *Iconarp International Journal of Architecture and Planning*, 7(Special Issue), 95-134. <https://doi.org/10.15320/iconarp.2019.83>
- Kubat, A. S., & Gumru, B. (2014). *Investigating the fringe belt concept: The case of Istanbul*, Turkey. 21th International Seminar On Urban Form (ISUF), University of Porto, Porto.
- Kubat, A. S., & Hazar, D. (2018). *İstanbul'un Çeper Kuşak Gelişim Süreci*. II: Kentsel Morfoloji Sempozyumu: 'Değişkent' Değişen Kent, Mekân ve Biçim, İstanbul Teknik Üniversitesi, İstanbul, Türkiye.
- Louis, H. (1936). *Die geographische Gliederung von Gross-Berlin*. Länderkundliche Forschung: Festschrift zur Vollendung des sechzigsten Lebensjahres Norbert Krebs (Engelhorn, Stuttgart) 146-71.
- Parkes, D. N., & Thrift, N. J. (1980). *Times, Spaces, and Places; A Chronogeographic Perspective*. New York: John Wiley and Sons.
- Uğuz, E. (2008). *Transformation of Collective Memory in The Case of Ankara Atatürk Boulevard*. (Yüksek lisans tezi, Orta Doğu Teknik Üniversitesi-Ankara). Erişim adresi: https://tez.yok.gov.tr/UlusalTezMerkezi/tezDetay.jsp?id=1aj6pTQLYh1BLFWc_3kX_g&no=pHG5moQy_yej8qNUf9ChkQ
- Ünlü, T. (2012). Commercial development and morphological change in Mersin from the late nineteenth century to the mid-twenties: modernization of a mercantile port of exchange in the Eastern Mediterranean. *Planning Perspectives*, 27(1), 81-102. <https://doi.org/10.1080/02665433.2012.629816>
- Ünlü, T. (2013). Thinking about urban fringe belts: a Mediterranean perspective. *Urban Morphology*, 17(1), 5-20. <https://doi.org/10.51347/jum.v17i1.2884>
- Vilagrassa, J. (1990). *The fringe-belt concept in a Spanish context: the case of Lleida*. İçinde Slater, T. R. (Ed.) The built form of Western cities (ss. 300-308). Leicester University Press, Leicester.
- Whitehand, J. W. R. (1967). *Fringe belts: a neglected aspect of urban geography*. Transactions of the Institute of British Geographers, 41, 223-233. <https://doi.org/10.2307/621338>
- Whitehand, J. W. R. (1988). Urban fringe belts: Development of an idea. *Planning Perspectives*, 3(1), 47-58. <https://doi.org/10.1080/02665438808725651>
- Whitehand, J. W. R. (2005). Urban Morphology, Urban Landscape Management and Fringe Belts. *Urban Design*, 93, 19-21.
- Whitehand, J. W. R., & Gu, K. (2017). Urban fringe belts: evidence from China. *Environment and Planning B: Planning and Design*, 44(1), 80-99. <https://doi.org/10.1177/0265813515608849>
- Whitehand, J. W. R., & Morton, N. J. (2003). Fringe belts and the recycling of urban land: an academic concept and planning practice. *Environment and Planning B: Planning and Design*, 30(6), 819-839. <https://doi.org/10.1068/b12997>
- Whitehand, J. W. R., & Morton, N. J. (2004). Urban morphology and planning: the case of fringe belts. *Cities*, 21(4), 275-289. <https://doi.org/10.1016/j.cities.2004.04.001>
- Yılmaz, M., & Terzi, F. (2015). *Çeper Kuşakların Mekânsal Büyüme Üzerindeki Etkisi: Bursa*. Türkiye Kentsel Morfoloji Ağı, Mersin Üniversitesi, Mersin, Türkiye.