



Kentsel Mekânsal Gelişim ile Ekonomik Faaliyetlerin Mekânsal ve Organizasyonel Yapıları Arasındaki İlişki: Gaziantep Örneği

İrem Okuducu Başyağcı¹, N. Aydan Sat²

Özet

Kentsel mekânın gelişimi idari, siyasi, ekonomik ve çevresel yapı, ulaşım ağları ve iletişim teknolojileri gibi pek çok faktörden etkilenmektedir. Yapılan çalışmalar ekonomik faaliyetlerde gömülü olan sosyal yapının örgütlenme biçimi ile kentsel mekân kullanımı arasında önemli bağlantılar olduğunu göstermektedir. 1950li yıllardan bugüne kadar devinim gösteren sanayi sektörünün mekânsal ve organizasyonel yapısı kentin mekânsal gelişimini etkilemektedir. Özellikle ulaşım ve iletişim teknolojilerinin gelişmesiyle, üretim sürecinde mekâna bağlılığı azaltmaya yönelik çeşitli arayışlar söz konusu olmaktadır. Bu çalışma kentsel mekânsal gelişim ile ekonomik faaliyetlerin mekânsal ve organizasyonel yapıları arasındaki ilişkiye odaklanmaktadır. Çalışmanın amacı, kentin mekânsal gelişimi ile sanayi faaliyetlerinin yer seçimi ve organizasyonel yapıları arasındaki ilişkiyi Gaziantep özelinde irdelemektir. Alan çalışması kapsamında, Türkiye'nin önemli sanayi metropollerinden olan Gaziantep ilinin seçilmesinde, Gaziantep'in sanayi tabanlı bir kentsel gelişim izlemesi, sanayi sektöründe sahip olduğu öncü rol, İpekyolu ve bulunduğu konum potansiyelleri etkili olmuştur. Çalışmanın konusu ve amacı kapsamında, nicel ve nitel araştırma tekniklerinin bir arada olduğu karma yöntemli araştırma deseni kullanılmıştır. Çalışmanın yöntem adımları şu şekildedir: i) nüfusa dayalı kentsel mekânsal morfolojinin belirlenmesi, ii) kentteki sanayi odaklarının firma adres verileri üzerinden tespiti, iii) bu odaklardaki firma sektör verileri üzerinden LQ analizi ile sektörel uzmanlaşmalarının belirlenmesi, iv) sanayi ve kent gelişiminin (kentsel kullanımlar ve makro form açısından) tarihsel süreçteki oluşumunu ve birbiri ile etkileşimini sözlü tarih çalışmasıyla ortaya koyarak, sanayinin ve kentin mekânsal gelişme dinamiklerinin bir arada değerlendirilmesi. Çalışmanın veri tabanı Gaziantep Sanayi Odası'ndan alınan kentin sanayi yapısına yönelik verilerden oluşmaktadır. Ayrıca sözlü tarih çalışması için teknik mesleğe mensup ve alanında uzman dokuz kişi ile derinlemesine görüşmeler gerçekleştirilmiştir. Sonuç olarak, bir yandan kentteki sanayi odakları ile kentsel mekânsal gelişim arasındaki etkileşim ortaya koyulurken, diğer yandan söz konusu etkileşim uzman bakış açısıyla tarihsel süreçte değerlendirilmiştir.

Anahtar Kelimeler: Gaziantep, Mekânsal Gelişim, Sanayi

1. Giriş

Kentsel mekân kullanımları; ilgili kanunlar ve planlar, ekonomik faaliyetlerin yer seçim kriterleri, ulaşım ağları, iletişim teknolojileri ve sosyal yapıdaki gelişmeler ile küreselleşen pazarın etkileri ile değişmektedir. Söz konusu değişim, farklı ölçeklerde gerçekleşmektedir. Kentsel alandaki dağılım ve kentsel sistem üzerinden mikro ölçekte değişim yaşanmaktadır. Kentin bulunduğu bölgedeki, ülkedeki veya küresel ölçekteki diğer kentlerle kurduğu iletişim ve bu iletişim ağı içerisindeki konumu bağlamında (mezo ve makro ölçeklerde) değişim gerçekleşmektedir. Öte yandan, ekonomik faaliyetlerde gömülü olan sosyal yapı da değişim göstermekte ve örgütlenme biçimleri ile kentsel mekân kullanımını yönlendirmektedir. Küresel

¹ Şehir Plancısı, Gazi Üniversitesi, Mimarlık Fakültesi, Şehir ve Bölge Planlama Bölümü, iremokuducu@gmail.com

² Prof. Dr., Gazi Üniversitesi, Mimarlık Fakültesi, Şehir ve Bölge Planlama Bölümü, bncibe@gazi.edu.tr



ölçekte kentlerin ekonomik anlamda varlığını sürdürebilmesi rekabet edebilme potansiyeli ile ilişkilendirilmektedir. Bu da, ancak yerel potansiyellerinin etkin bir şekilde kullanılmasıyla mümkün olabilmektedir. Bu kapsamda ekonominin lokomotif sektörlerinden olan sanayi sektörü 1950li yıllardan bugüne kadar çeşitli alanlarda devinim göstermiş, bu devinimin etkileri kentsel mekâna yansımıştır. Özellikle son yıllarda gelişen teknoloji ve küreselleşmeyle, mekâna bağlılığı azaltmaya ve sınır ötesine uzanmaya yönelik çeşitli arayışlar söz konusu olmuştur. Dolayısıyla sanayi sektörünün mekânsal ve organizasyonel yapısı, kentsel mekânsal gelişimini etkilemektedir.

Bu çalışmanın konusu, kentsel mekânsal gelişim ile ekonomik faaliyetlerin mekânsal ve organizasyonel yapıları arasındaki ilişkiye odaklanmaktadır. Çalışmanın amacı ise, kentin mekânsal gelişimi ile sanayi faaliyetlerinin yer seçimi ve organizasyonel yapıları arasındaki ilişkiyi Gaziantep özelinde irdelemektir. Bu kapsamda, nicel ve nitel araştırma tekniklerinin bir arada olduğu karma yöntemli araştırma deseni kullanılmıştır. Çalışmanın yöntem adımları şu şekildedir: i) nüfusa dayalı kentsel mekânsal morfolojinin belirlenmesi, ii) kentteki sanayi odaklarının firma adres verileri üzerinden tespiti, iii) bu odaklardaki firma sektör verileri üzerinden LQ analizi ile sektörel uzmanlaşmalarının belirlenmesi, iv) sanayi ve kent gelişiminin (kentsel kullanımlar ve makro form açısından) tarihsel süreçteki oluşumunu ve birbiri ile etkileşimini, teknik mesleğe mensup kişilerle yapılan derinlemesine görüşmeler üzerinden sözlü tarih çalışmasıyla ortaya koyarak, sanayinin ve kentin mekânsal gelişme dinamiklerinin bir arada değerlendirilmesi. Çalışmada Gaziantep Sanayi Odası (GSO)'ndan kentin sanayi yapısına yönelik sayısal veriler alınmıştır. Sözlü tarih çalışması için ise 01.03.2022-25.06.2022 tarihleri arasında dokuz kişi ile her biri en az 45 dakika süren derinlemesine görüşmeler gerçekleştirilmiştir.

Alan çalışması kapsamında, Türkiye'nin önemli sanayi metropollerinden olan Gaziantep ili seçilmiştir. Bu seçimde, Gaziantep'in sanayi tabanlı bir kentsel gelişim izlemesi ve sanayi sektöründe sahip olduğu öncü rolün yanı sıra İpekyolu ve bulunduğu konum potansiyelleri ile Osmanlı Dönemi'nden itibaren ticaret ve imalat merkezi olması etkili olmuştur. Türkiye'nin Orta Doğu'ya açılan ihracat noktası olarak kabul edilen il, ülke genelinde kurulan ilk organize sanayi bölgelerinden birine sahiptir. Yıllar içerisinde gerek artan sanayi bölgeleri sayısı gerekse yereldeki potansiyellerin geliştirilmesiyle Gaziantep sanayi sektörünün önemli bir odağı haline gelmiştir.

Çalışmada giriş bölümünün ardından ikinci bölümde çalışmanın amacı ve kapsamı ile bu doğrultuda çalışma alanı olan Gaziantep ile ilgili bilgilere yer verilmiştir. Üçüncü bölümde ise, çalışmanın yöntem adımları ve bulguları sunulmaktadır. Çalışma sonuç ve öneriler ile tamamlanmaktadır.

2. Gaziantep'te Sanayi Sektörünün Gelişimine Genel Bir Bakış

Gaziantep'in imalat ve ticaret geleneği Osmanlı Dönemi'ne dayanmaktadır. Bu dönemde Gaziantep'te yapılan ticari faaliyetlerin tamamına yakını Ermeniler tarafından yürütülmüştür. Sonraki süreçte, Ermenilerin Gaziantep'ten ayrılması ve çalışabilecek Gaziantepli nüfusun uzun yıllar silah altında kalması nedeniyle ildeki ticaret ve imalat önemli bir durgunluk dönemine girmiştir. Daha sonra, Osmanlı Dönemi'nde İstanbul'dan sonra ikinci büyük merkez olan ve savaş sonucunda sınır ötesinde kalan Halep'in yerine getirdiği işlevleri Gaziantep üstlenmiş, böylece ticaretin yoğunlaşmasıyla il bulunduğu bölgede önemli bir merkez haline gelmiştir. Bu gelişimde, Gaziantep'in çevre illerle ve komşu ülkelerle karayolu ve demiryolu bağlantıları olması, Mersin limanına yakın olması ve tarımsal hammadde potansiyelinin zengin olması önemli yer tutmaktadır (Yurt Ansiklopedisi, 1981).

Gaziantep'teki imalat sanayi kent merkezinde bulunan kale çevresindeki mahallelerde, ticaret ise İpekyolu üzerindeki hanlarda ve kervansaraylarda başlamıştır. Bu dönemlerde söz konusu imalat, tarıma dayalı üretim ve dokuma alanında, konutların alt katındaki veya mağaralarındaki



atölyelerde el işçiliği ile yapılmıştır. Cumhuriyet dönemi ile birlikte gelişen üretim ve ticaret geleneği bugüne kadar ulaşmıştır.

Gaziantep'te sanayi sektöründeki tarihsel süreçte değişiminin özellikle tesis sayısı gibi rakamsal veriler üzerinden incelenmesinde bazı sıkıntılar bulunmaktadır. Dönemin Devlet İstatistik Enstitüsü'nün veri yayınlamada kullandığı istatistik birimlerinde yıllar içerisinde kapsam açısından farklılıklar ortaya çıkmaktadır. Örneğin 1927 yılında ildeki tüm küçük sanayi kuruluşları sayılırken, 1964-1980 yılları arasında 10 ve fazla işçi çalıştıran kuruluşlar, 1986 yılı sonrasında ise 25 ve fazla işçi çalıştıran kuruluşlar sayıma dâhil edilmiştir. Bu nedenle tesis sayısı bakımından tarihsel süreçte karşılaştırma yapılırken bazı zorluklar bulunmaktadır (Okuducu Başyağcı & Sat, 2022).

1923-1933 yılları arasında Kurtuluş Savaşı sonrasında Cumhuriyet'in erken yıllarında Gaziantep Sanayisi önemli bir atılım gösterememiştir. Öte yandan 1930larda I. Beş Yıllık Sanayi Planı (1934-1938) kapsamında çıkarılan Teşvik-i Sanayi Kanunu (TSK)'nun Gaziantep sanayisine olumlu yansımaları olmuştur. Gaziantep, ülke genelinde söz konusu Kanun'dan yararlanan öncü illerden olmuştur. Bu dönemde bulunan fabrikalar, ilin o dönemdeki sanayi alanı olan Ünalı Mahallesi'nde yer seçmiştir. Gaziantep'te sanayi faaliyetlerinin ilk başladığı konum olan Ünalı bölgesi, 1938 tarihli Jansen Planı'nda kentin güneydoğusunda Halep Yolu üzerinde "küçük endüstri" olarak planlanmıştır.

Devletçilik politikasının yoğun şekilde uygulandığı dönemlerde çıkarılan çeşitli vergi kanunları, Gaziantep'te özel girişimler sayesinde gelişen sanayi sektörünü olumsuz yönde etkilemiştir (Yurt Ansiklopedisi, 1981). Bu dönemde, sınırlı olan iplik dağıtımının devlet eliyle yapılması, büyük ölçekli tesislerin kurulmasını engellemiştir. Ayrıca devlet eliyle ülke genelinde pek çok yatırım yapıldığı dönemde Gaziantep'te yalnızca iki adet fabrika kurulmuştur. Bunlardan biri ildeki demiryolu hattı ve İpekyolu ile ilişkili olacak şekilde konumlandırılan "TEKEL Alkollü İçki Fabrikası"dır. Diğeri ise kent merkezinin doğusundaki küçük sanayi sitesinin yakınında kurulan ve daha sonra, büyüyen kent merkezi ile iç içe olması nedeniyle, Kilis'e taşınan "Çimento Fabrikası"dır. 1980li yıllarda benimsenen özelleştirme politikaları doğrultusunda, 1992 yılında Çimento Fabrikası, 2003 yılında TEKEL İçki Fabrikası özelleştirilmiştir. Bu dönemde Gaziantep'te yapılan yatırımlar, yerel halkın girişimci ruhu ve özverisi sonucu yerel dinamikleri ile gelişmiştir.

1950-1960 yılları arasında, liberal politikanın egemen olmaya başladığı dönemde, tesislerin kuruluşunda yeniden canlanma olmuştur. 1950lerde motorlu taşıt kullanımının artmasıyla ve özellikle 1956 yılında Birecik Köprüsü'nün açılmasıyla Gaziantep bulunduğu bölgenin küçük sanayi merkezi olmuştur (Yurt Ansiklopedisi, 1981). Ayrıca 1955'te Gaziantep'in Nizip ilçesinde büyük oranda (%69) devlete ait olan Ülfet Gıda ve Sabun Fabrikası'nın kurulmasıyla ilde kimya sektöründe önemli bir gelişme yaşanmış, daha sonra bu fabrika ekonomik kriz nedeniyle 1993 yılında kapatılmıştır.

1968-1972 yıllarını kapsayan II. Beş Yıllık Kalkınma Planı (BYKP) döneminde, bölgeler arası gelişmişlik farklarını dengelemek amacıyla belirlenen büyüme kutuplarında yatırım teşvikleri verilmesi öngörülmüştür. Bu doğrultuda 1968 yılında Gaziantep Kalkınma Öncelikli İller kapsamına alınmasına rağmen ilin sanayi alanında gelişimi büyük ölçüde özel sektörün girişimiyle olmuştur.

Ulusal düzeyde uygulanan politikaların yansımaları dönemler boyunca Gaziantep sanayisinde görülmüş, yerel dinamikleri ile kalkınma sağlayan il, 1970lerde organize üretim altyapısına geçiş yapmaya başlamıştır. Bu dönemde kent makro formunda başkalaşım eğilimleri gündeme gelmiştir. Sanayi faaliyetlerinin hacminde ve beraberinde büyük alan ihtiyacında artış söz konusu olmuştur (GBB, 2003). 1970li yıllarda kent merkezinin doğusunda Küçük Sanayi Geliştirme Merkezi (KÜSGET) ve kent merkezine yaklaşık 15 km mesafede, kuzeybatıda Başpınar OSB kurulmuş, bu dönemde atılan adımlar Gaziantep sanayisinin modernleşme anlamında sahip olduğu önemli gelişmeler olmuştur. Kentteki KÜSGET KSS'nin doluluk oranı belirli bir hacme ulaşıncaya, 25 Aralık Küçük Sanayi Kooperatifi planlanmıştır. Bu alanlara ilave olarak, söz konusu küçük sanayi

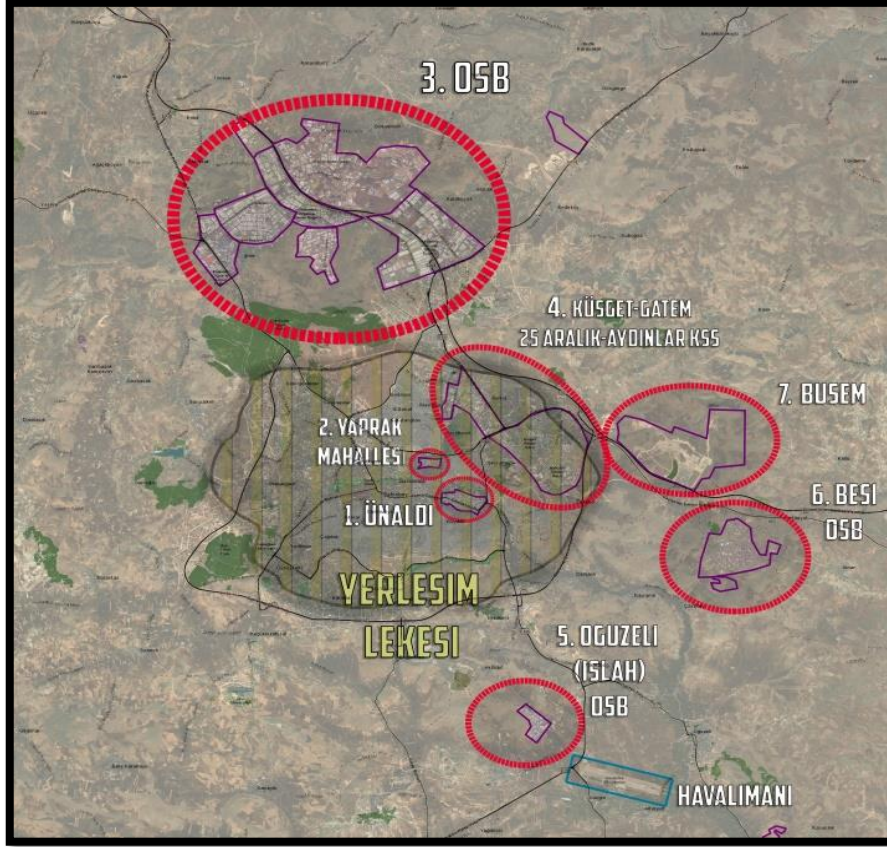


alanlarının batısında Aydınlar Sanayi Sitesi kurulmuştur. Gaziantep'in Büyükşehir statüsü kazandığı dönemlere denk gelen 1990lı yılların başında ise, GATEM (Gaziantep Ticaret ve Endüstri Merkezi) kurulmuştur (GBB, 2003). Öte yandan Başpınar OSB, yalnızca il ve bölge genelinde değil, ulusal ölçekte de önemli katma değeri olan bir sanayi odağı haline gelmiştir. Organize Sanayi Bölgeleri Üst Kuruluşu'nun 2022 yılında yayımladığı "En Fazla İstihdam Sağlayan On OSB" sıralamasında, 241.057 kişilik istihdam ile Başpınar OSB, Türkiye sıralamasında birinci olmuştur. İstanbul İkitelli OSB ve Ankara İvedik OSB gibi önemli merkezlerden daha fazla istihdam sağlayan Başpınar OSB'nin önemli bir istihdam merkezi olduğu görülmektedir.

Gaziantep sanayisi, ihracat yolu açan 24 Ocak 1980 kararları ile birlikte önemli bir atılım göstermiştir. Ulusal ölçekte ihracat artışının ve dengeli kalkınmanın hedeflendiği, dokuma sanayisinin (özellikle iplik üretimi) teşvik edildiği 1990lı yıllarda Gaziantep sanayisinde önemli gelişmeler kaydedilmiştir. Bu dönemde mevcuttaki OSB alanına iki etap daha eklenmiştir. Ayrıca 1989 yılında girişimlerine başlanan Gaziantep Sanayi Odası'nın 1993 yılında resmen kurulması ilin sanayisi için önemli bir gelişme olmuştur.

2000li yıllar küresel ve ulusal ölçekte yaşanan ekonomik krizler nedeniyle özellikle sanayi sektörü için kritik dönemler olmuştur. Ülke genelinde sanayileşmede genel bir yavaşlama eğilimi olsa da Gaziantep'te özellikle yeni etapların açılmasıyla birlikte büyüyen OSB, sanayinin büyümesinde önemli katkılar sağlamıştır. Türkiye toplam ihracatı 2002-2019 yılları arasında %80 artış gösterirken bu oran Gaziantep için %91,7 düzeyinde gerçekleşerek ülke ortalamasının üzerine çıkmış; ayrıca Gaziantep 2002 yılında Türkiye toplam ihracatının %1,76'sını gerçekleştirirken, 2020 yılında bu oran %5,07'ye yükselmiştir (Şen, 2021). Ancak daha sonra, yaşanan küresel ölçekli pandemi, kur dalgalanmaları, ekonomik kriz ve piyasada kontrolsüzce artan üretici sayısı nedeniyle özellikle belirli sektörlerde önemli ölçüde daralma yaşanmıştır. Öte yandan 2000li yıllarda, üretim süreci bakımından kent merkezinde bulunması risk taşıyan ve kent içindeki sıkışık sektörlerin kent dışında ve ihtiyaca yönelik planlanan bir alana taşınması için çalışmalar yapılmıştır. Bu kapsamda, Körkün Islah OSB ve Çaybaşı BESİ OSB ve BÜSEM (Büyükşehir Sanayi ve Endüstri Bölgesi) olarak adlandırılan alana yönelik nazım imar planı yapılmıştır. Söz konusu planlarla, aynı sektörlerin veya birbirini destekleyici özellik taşıyan sektörlerin kentin belirli bir bölgesinde toplanması hedeflenmiştir.

Özetle, 2022 yılı itibarıyla Gaziantep il merkezindeki sanayi alanlarına bakıldığında; kent merkezinde Yaprak Mahallesi, Nizip Caddesi ve Ünalı Bölgesi, kent merkezinin doğusunda KSS ve kentin kuzeybatısında Başpınar OSB olduğu görülmektedir (Şekil 1). Bu sanayi alanlarındaki sektörel yoğunlaşmaya bakıldığında ise, kent merkezinde ağırlıklı olarak plastik ayakkabı üreticilerinin olduğu görülmektedir. Ünalı Bölgesi ise Tekstilkent olarak adlandırılmakta ve triko sektöründe faaliyet gösteren firmaların bu bölgede yoğun şekilde yer seçtiği görülmektedir. Başpınar OSB'de ise ağırlıklı sektörün tekstil ve gıda olduğu görülmektedir. Öte yandan Tarıma Dayalı İhtisas OSB olarak Oğuzeli İlçesi'nde Besi OSB bulunmaktadır. Gaziantep'in diğer ilçelerindeki sanayi alanlarına bakıldığında, il genelinde farklı büyüklüklere sahip toplamda dört adet OSB ve 10 adet KSS alanının bulunduğu görülmektedir (Okuducu Başyağcı, 2023).



Şekil 1 Gaziantep merkez ilçelerdeki sanayi alanlarını (kuruluş sırasına göre numaralı şekilde) gösterir uydu görüntüsü (Okuducu Başyağcı, 2023).

3. Çalışmanın Yöntemi ve Bulgular

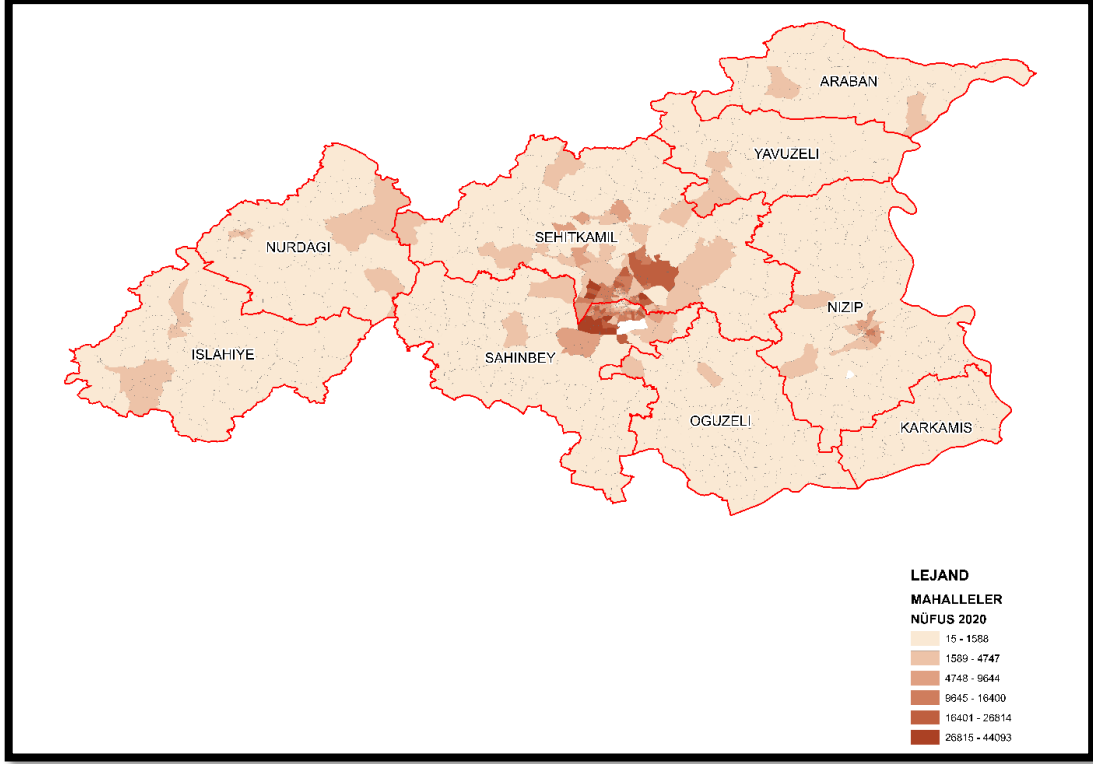
Çalışmanın yöntemi kapsamında, nicel ve nitel araştırma tekniklerinin bir arada olduğu karma yöntemli araştırma deseni kullanılmıştır. Çalışmanın yöntem adımları şu şekildedir: i) nüfusa dayalı kentsel mekânsal morfolojinin belirlenmesi, ii) kentteki sanayi odaklarının firma adres verileri üzerinden tespiti, iii) bu odaklardaki firma sektör verileri üzerinden LQ analizi ile sektörel uzmanlaşmalarının belirlenmesi, iv) sanayi ve kent gelişiminin (kentsel kullanımlar ve makro form açısından) tarihsel süreçteki oluşumunu ve birbiri ile etkileşimini, teknik mesleğe mensup kişilerle yapılan derinlemesine görüşmeler üzerinden sözlü tarih çalışmasıyla ortaya koyarak, sanayinin ve kentin mekânsal gelişme dinamiklerinin bir arada değerlendirilmesi. Çalışmada Gaziantep Sanayi Odası'ndan kentin sanayi yapısına yönelik sayısal veriler alınmıştır. Sözlü tarih çalışması için ise 01.03.2022-25.06.2022 tarihleri arasında dokuz kişi ile her biri en az 45 dakika süren derinlemesine görüşmeler gerçekleştirilmiştir. Alan çalışmasının yöntem adımları ve elde edilen bulgular aşağıda detaylı şekilde sunulmaktadır.

1.Adım: Nüfusa dayalı kentsel mekânsal morfolojinin belirlenmesi

İlk adımda Gaziantep ilinin nüfus verisi bakımından yoğunlaşma alanlarının ortaya koyulması, sonraki adımda belirlenecek olan sanayi odakları ile nüfus odakları arasındaki ilişkinin varlığının/türünün ortaya koyulması amaçlanmaktadır. Şekil 2'de 2020 yılı nüfus verilerine göre nüfus yoğunluğunun kentsel mekânda dağılımı mahalle ölçeğinde gösterilmektedir. Nüfus dağılımı ile ilgili söz konusu görsel, nüfusun yoğunlaştığı alanlar ile sanayi odaklarının arasında mekânsal anlamda bir yakınlık olduğunu da ortaya koymaktadır. Özellikle, sanayi faaliyetlerinin başladığı ve devam ettiği konum olan kent merkezi ve KSS alanlarının çevresinde gelişen toplu konut alanları



dikkat çekmektedir. Ayrıca kentte OSB'nin çekimi ile batıya ve üniversite, çevre yolu, havalimanı gibi önemli kentsel kullanımlar nedeniyle güneye doğru gelişen yerleşim alanları, nüfusun yoğunlaştığı alanlar olarak görülmektedir.



Şekil 2 Mahalle Ölçeğinde Nüfus Yoğunlukları – 2020 Nüfus Verisi

2.Adım: Kentteki sanayi odaklarının firma adres verileri üzerinden tespiti

Bu aşamada sanayi faaliyetlerinin mekânsal dağılımını belirlemek üzere, literatürde kullanılan ve CBS destekli bir analiz aracı olan “Kernel Density Analysis- Çekirdek Kestirimli Yoğunluk Analizi” kullanılmıştır. Bu analizin amacı, odakların kentteki yer seçimlerinin mekânsal yoğunlaşma ile nasıl bir kümelenme ya da kentin farklı mekânlarını kullanarak nasıl bir yayılma eğiliminde olduğunu belirlemektir. Ayrıca kent genelinde kaç adet odak olduğu ve diğer odaklardan farklılaşarak öne çıkan bir odağın olup olmadığını ortaya koymayı amaçlamaktadır.

Yapılan analizler sonucunda imalat sanayisi kapsamında kentte tekstil, gıda, kimya, plastik ve makine-metal sektörleri bulunduğu görülmektedir. Gaziantep Sanayi Odası'ndan alınan veriler doğrultusunda, kayıtlı firmaların sektörlere göre sayısal dağılımı şu şekildedir (2019 yılı verilerine göre):

- 755 adet firma tekstil,
- 416 adet firma gıda,
- 326 adet firma plastik,
- 281 adet firma makine-metal,
- 152 adet firma kimya sektöründe,
- Ve toplamda 393 adet firma “diğer” olarak gruplanan sektörlerde faaliyet göstermektedir.

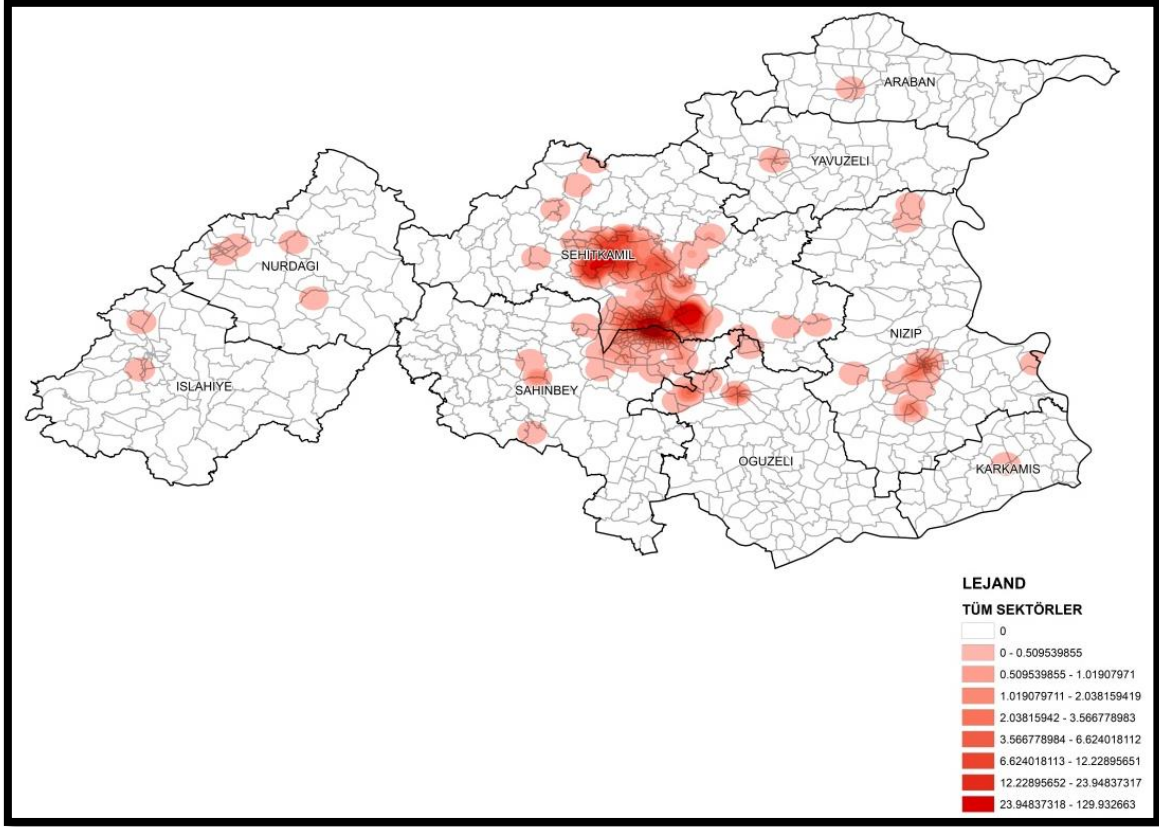


Gaziantep genelinde imalat sanayisinde faaliyet gösteren sektörlerin, firma sayılarına göre dağılım oranları **Tablo 1**'de gösterilmektedir. Buna göre, %24 oranla tekstil sektörünün imalat sanayinde öncü sektör olduğu ve bunu %21 oranla gıda sektörünün izlediği görülmektedir.

Tablo 1 Gaziantep imalat sanayisinde faaliyet gösteren firmaların sektörel dağılım oranı (%) (www.gso.org.tr)

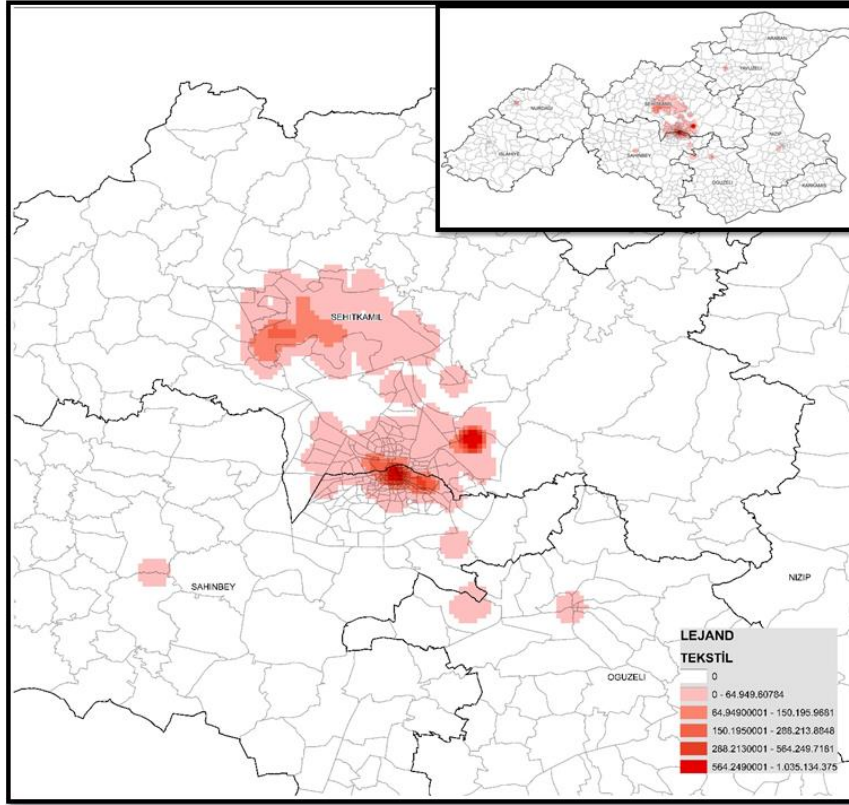
İmalat Sanayide Faaliyet Gösteren Sektörler	Sektörlerin Firma Sayısına Göre Dağılımı (%)
Tekstil	24
Gıda	21
Kimya-Plastik	15
Makine-Metal	15
Plastik Atık Geri Kazanım Ürünleri	5
Orman Ürünleri	3
Kağıt ve Kağıt Ürünleri	3
İnşaat	1
Elektrik-Elektronik Ürünleri	1
Diğer	12

İl genelinde bulunan her bir sanayi alanındaki firma sayıları üzerinden Kernel Density Analizi ile yapılan yoğunluk haritası Şekil.3'te gösterilmektedir. Haritada en yoğun bölgeler koyu kırmızı renk ile belirtilmekte olup, sanayi alanlarının il genelindeki dağılımı ve yoğunluğu ile ilgili fikir vermektedir. Sanayi alanlarının en yoğun olduğu bölgelerin merkez ilçelerde (Şehitkâmil ve Şahinbey ilçeleri) olduğu görülmektedir. Bu alanların, Yaprak Mahallesi ve Nizip Caddesi aksından oluşan kent merkezi, merkezin doğusundaki KSS ve kentin kuzeybatısındaki OSB alanı olduğu görülmektedir. Ayrıca görsel üzerinde kırmızı renkte görülen diğer yoğun bölgelerin ise, Oğuzeli ve Nizip ilçelerinde bulunan OSB ve KSS alanları sebebiyle oluştuğu görülmektedir. Analiz görselinde diğer ilçelerde sanayi odağı sayılabilecek şekilde başka bir yoğunluk bulunmamakla birlikte, açık kırmızı renkle gösterilen düşük yoğunluktaki sanayi faaliyetleri kent genelinde varlığını sürdürmektedir.

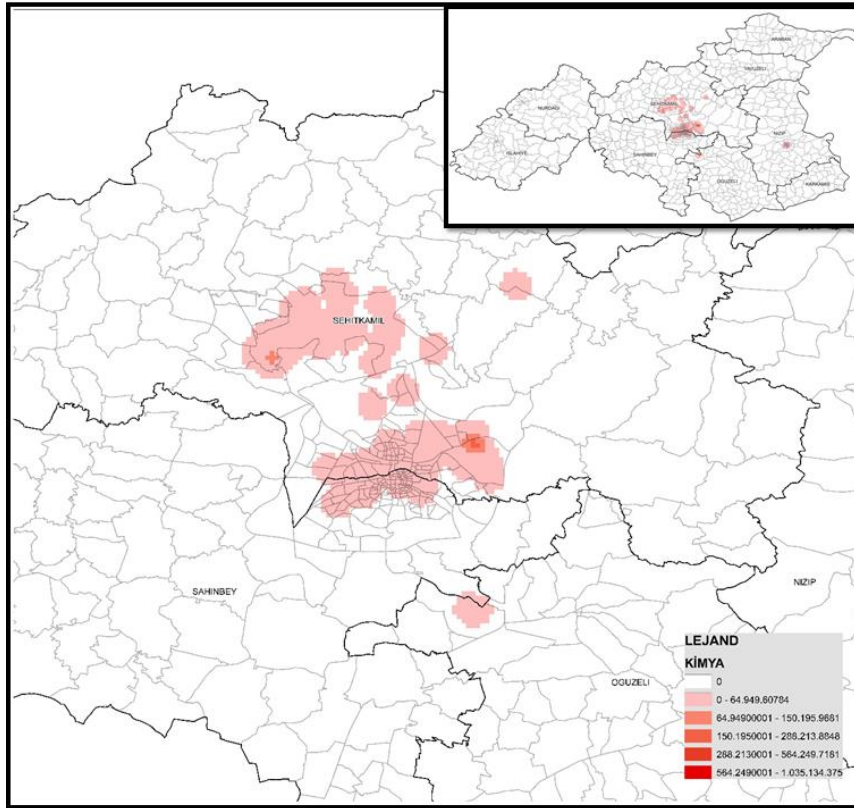


Şekil 3 İl genelindeki sanayi alanları için Kernel Density Analizi (Okuducu Başyağcı, 2023).

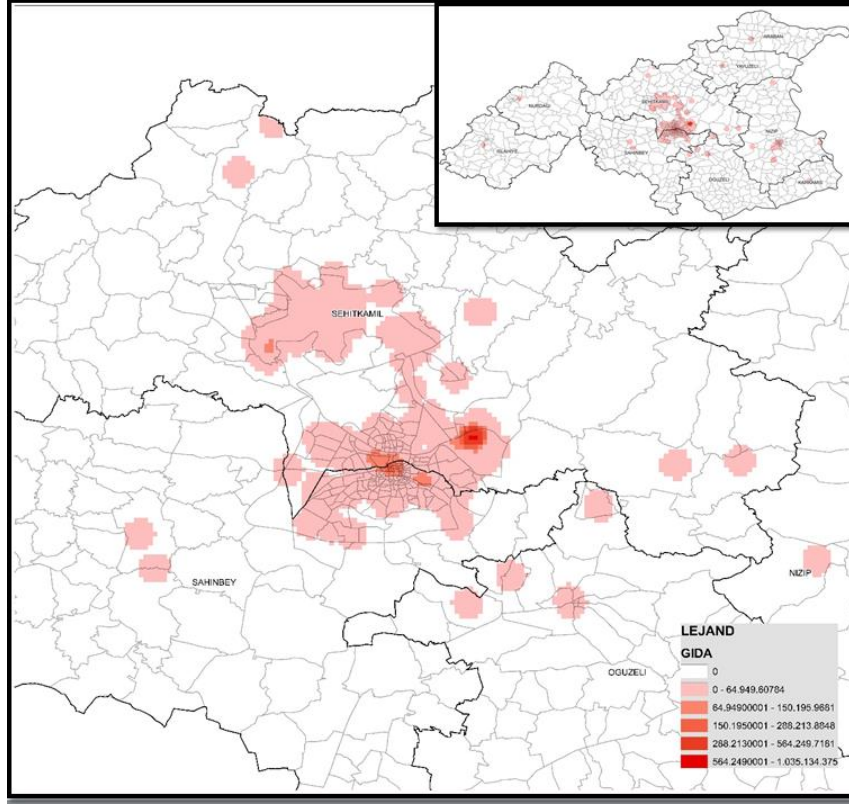
Aşağıdaki şekillerde (Şekil 4-9), il genelinde bulunan her bir sektörün mekânsal dağılımı ile ilgili yapılan Kernel Density Analizi çıktıları bulunmaktadır. Söz konusu şekillerde, sol üst köşede Kernel Denstiy Analizin il genelindeki sonuçları gösterilmekte olup, asıl olarak kent merkezinde yoğunlaşan sanayi alanlarına odaklanılmıştır. Sektör bazında analiz görselleri incelendiğinde, Şekil 4'te tekstil sektörünün il genelindeki yoğunluk analizi sonuçları gösterilmektedir. Tekstil sektörünün en yoğun olduğu bölgeler koyu kırmızı renkle gösterilmiş olup, bu bölgeler önceki bölümde bahsedilen sanayi alanları ile tutarlı sonuç vermektedir. Şekil 5'te kimya sektörünün koyu kırmızı renkle gösterilen alanlar olan, kent merkezi, KSS ve OSB'de yoğunluk gösterdiği görülmektedir. Kimya sektörünün, boyama aşaması bakımından ilişkili olması sebebiyle, tekstil sektörünün bulunduğu yerlerde yoğunluk göstermesi, ilişkili sektörlerin bir arada bulunması bakımından fikir vermektedir. Şekil 6'da gıda sektörünün kentte yoğunlaştığı alanlara bakıldığında ise, koyu kırmızı renkle gösterilen noktaların çoğunlukla KSS ve OSB'de olduğu görülmektedir. Şekil 7'de gösterilen plastik sektörünün kentte yoğunlaştığı alanlara bakıldığında, koyu kırmızı renkle gösterilen alanların ağırlıkla kent merkezi ve KSS'ye denk geldiği, ayrıca nispeten az olmakla birlikte plastik sektörünün OSB'de de yoğunlaştığı görülmektedir. Şekil 8'de gösterilen makine-metal sektörünün kentte yoğunlaştığı alanlara bakıldığında koyu kırmızı renkle gösterilen en yoğun alanların büyük ölçüde KSS'de olduğu ve OSB'de az da olsa yoğunluğun bulunduğu görülmektedir. Kentte bulunan ve "diğer" başlığı altında sınıflandırılan sanayi faaliyetleri ise, koyu kırmızı ile gösterilen kent merkezi, KSS ve OSB'de yoğunlaşmakla birlikte, kent genelinde seyrek ama yaygın bir faaliyet alanına sahip olduğu görülmektedir (Şekil 9). Bu yayılmanın, "diğer" başlığı altında sınıflanan pek çok farklı sektör olmasından kaynaklandığı açıktır. İl genelinde faaliyet gösteren sektörlerle ait Kernel Density Analizlerinin sonuçlarına bakıldığında, her bir sektör için yığılma alanları benzer olarak görülmektedir. Sonuçta, kendi içerisinde farklı ağırlıklara sahip olsa da, her sektörün yoğunlaştığı alanların merkez ilçelerdeki üç sanayi odağı (kent merkezi, KSS ve OSB) olduğu görülmektedir (Okuducu Başyağcı, 2023).



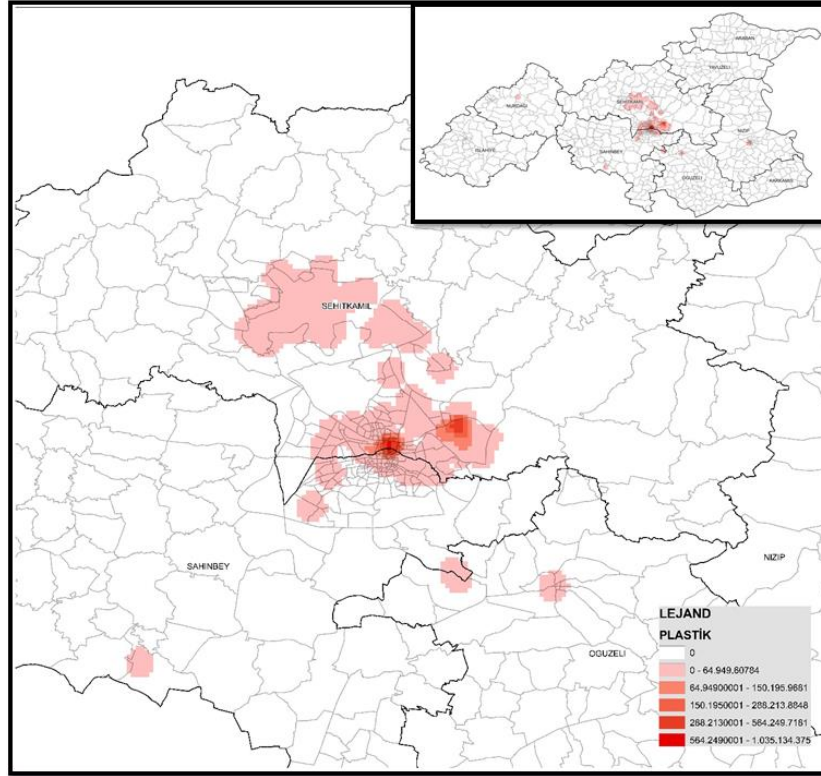
Şekil 4 Gaziantep il genelinde tekstil sektörüne ait Kernel Density Analizi (Okuducu Başyağcı, 2023).



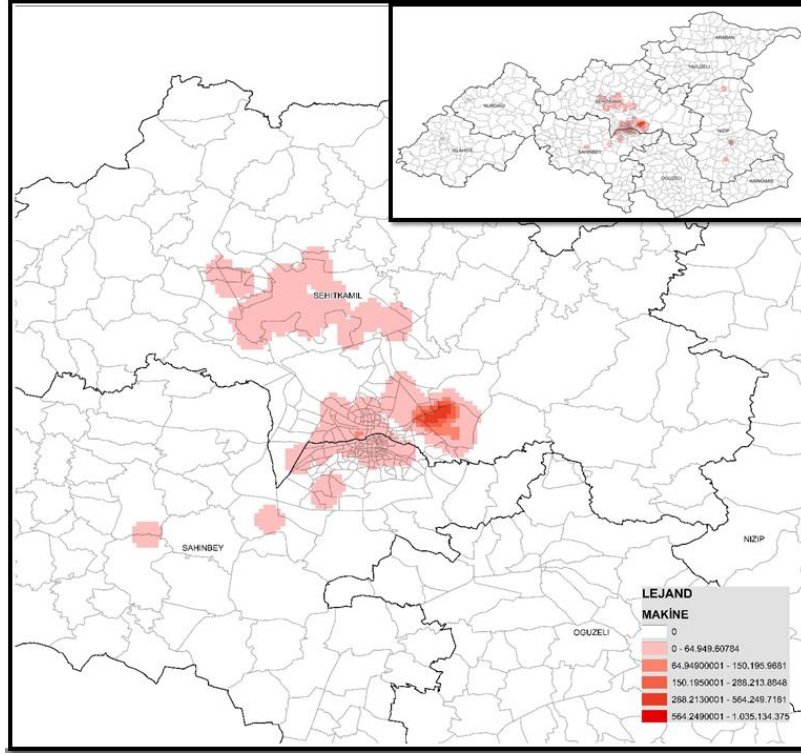
Şekil 5 Gaziantep il genelinde kimya sektörüne ait Kernel Density Analizi (Okuducu Başyağcı, 2023).



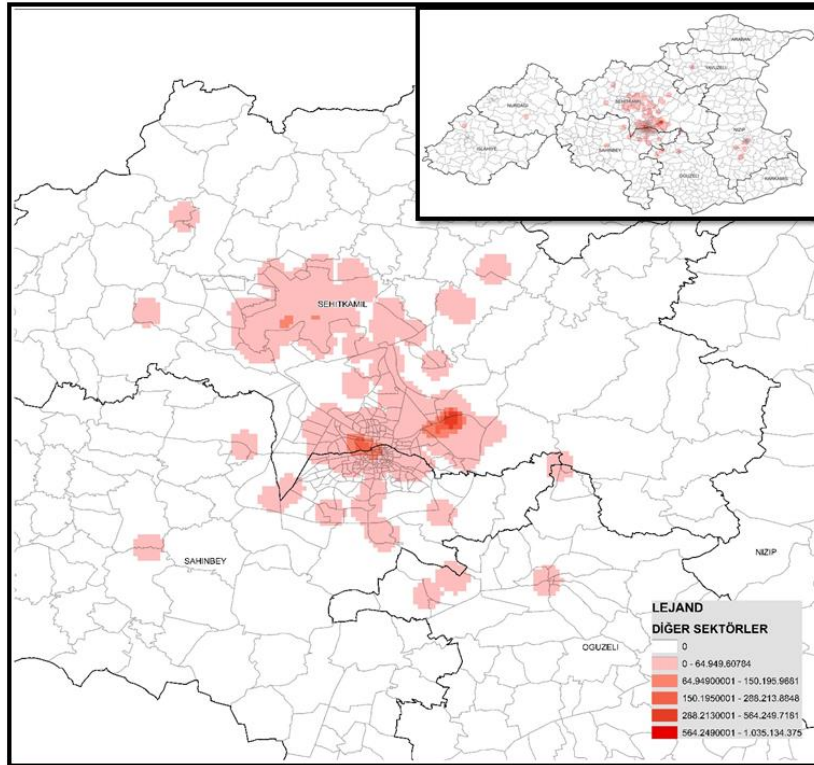
Şekil 6 Gaziantep il genelinde gıda sektörüne ait Kernel Density Analizi (Okuducu Başyağcı, 2023).



Şekil 7 Gaziantep il genelinde plastik sektörüne ait Kernel Density Analizi (Okuducu Başyağcı, 2023).



Şekil 8 Gaziantep il genelinde makine-metal sektörüne ait Kernel Density Analizi (Okuducu Başyağcı, 2023).



Şekil 9 Gaziantep il genelinde “diğer” olarak adlandırılan sektörler için Kernel Density Analizi (Okuducu Başyağcı, 2023).

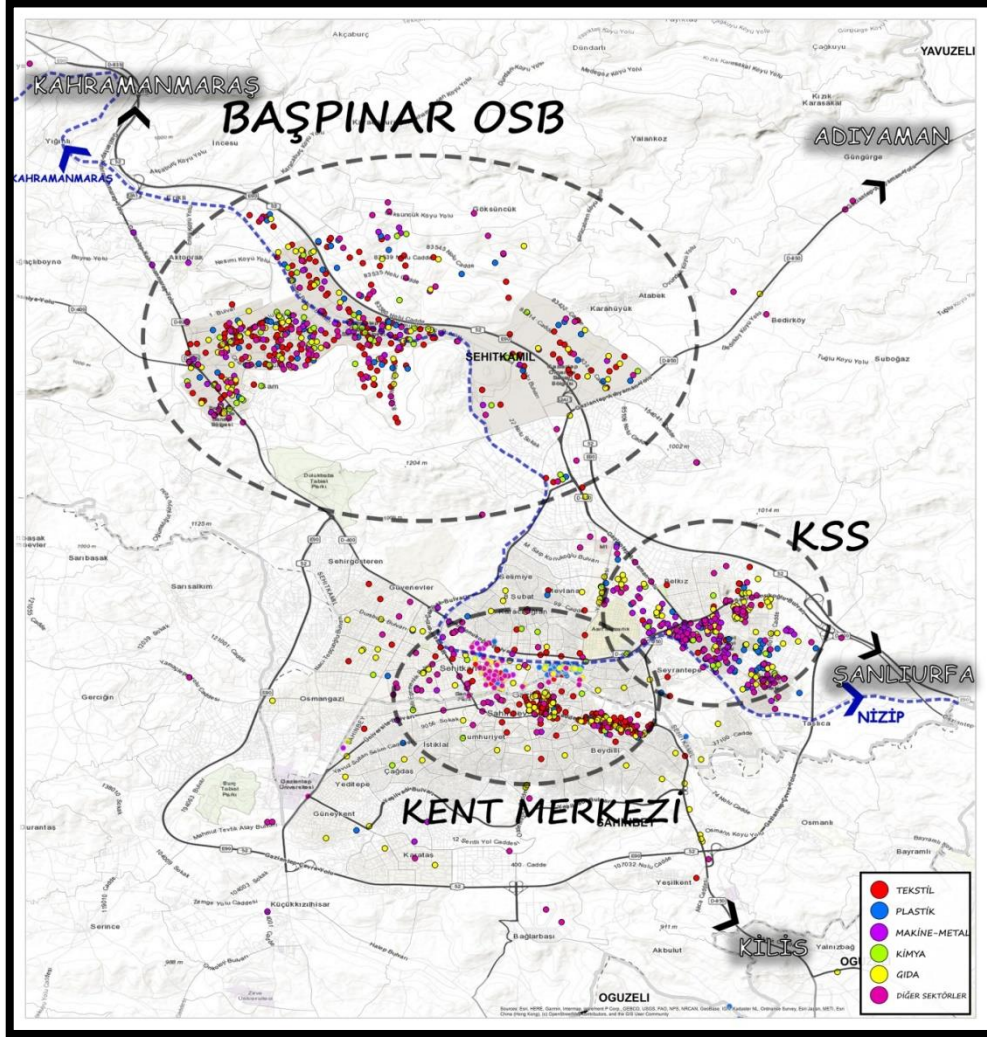
Yapılan *Kernel Density*-Çekirdek Kestirimli Yoğunluk Analizi’nde il genelindeki odaklar;

1. Kentin kuzeybatısında Organize Sanayi Bölgesi (Şehitkâmil İlçesi),



2. Kent merkezinde Ünalı (Şahinbey İlçesi) ve Yaprak mahalleleri (Şehitkâmil İlçesi),
3. Kent merkezinin kuzeydoğusunda Küçük Sanayi Sitesi (KÜSGET, GATEM, 25 Aralık, Aydınlar mahalleleri- Şehitkâmil İlçesi),
4. Oğuzeli İlçesi'nde (Körkün Mahallesi vd.) ve
5. Nizip İlçesi'nde (İstasyon Mahallesi, Nizip OSB vd.) olmak üzere, toplamda beş adet odak öne çıkmaktadır.

Çalışmanın kapsamı kent merkezinde bulunan sanayi sektörünün gelişimi ile sınırlandırılmış ve yukarıda aktarılan ilk üç sanayi odağı çalışma kapsamına dâhil edilmiştir (Şekil 10).



Şekil 10 Gaziantep'teki sanayi odakları ve sektörel dağılımları (Okuducu Başyağcı, 2023).

Bu odaklardan ilki, ilde sanayi faaliyetlerinin başladığı konum olan kent merkezi ve Ünalı bölgesidir. İkinci sanayi odağı, Başpınar OSB'dir. Üçüncü sanayi odağı ise KSS alanıdır (KÜSGET, GATEM, 25 Aralık, Aydınlar). Bu odaklardaki sektör dağılımlarına bakıldığında; kent merkezinde %47'lik oranla tekstil sektörünün birinci, %29'luk oranla gıda sektörünün ikinci; OSB'de %44'lük oranla tekstil sektörünün birinci, %14'lük oranla gıda sektörünün ikinci, KSS'de ise %27'lik oranla makine-metal sektörünün birinci ve %19'luk oranla gıda sektörünün ikinci olarak yer aldığı görülmektedir (Tablo 2).



Tablo 2 Gaziantep'teki sanayi odaklarında bulunan sektörlerin dağılım oranı (%) (GSO'dan alınan veriler ile yazar tarafından üretilmiştir.)

Odaklardaki Sektörel Dağılım (%)		Tekstil	Gıda	Plastik	Kimya	Makine	Diğer	Toplam
OSB		44	14	11	9	9	13	100
OSB Dışı	KSS	11	19	18	5	27	19	100
	Kent Merkezi	47	29	21	3	0	0	100
	Kent Geneli	3	4	0	8	20	65	100

3.Adım: Tanımlanan sanayi odaklarının sektörel uzmanlaşmasının LQ Analizi ile belirlenmesi

Önceki adımda belirlenen sanayi odaklarındaki öncü sektörleri belirlemek üzere LQ analizi kullanılmıştır. Bu analiz sonucunda, hangi sektörlerin kentin hangi bölgesini kullandığı ve bu kullanımda sektörler arası yer seçim farklılığının olup olmadığı ortaya koyulmuştur. Ayrıca önceki analizlerle birlikte değerlendirildiğinde, kentteki odakların konumu, sayısı, büyüklüğü, içerdiği sektörler ve bu sektörlerle ait firma sayıları bakımından karakteri, genel bir deyişle odak noktalarının yapısı ortaya koyulmuştur.

Sektörel uzmanlaşmayı özet olarak görebilmek adına, 10 adet ve üzeri firma bulunan mahalleleri filtreleyen LQ analizi özet bilgileri Tablo.3'te gösterilmektedir. Literatürde, bir sektörün bulunduğu ölçekte (mahalle, ilçe, bölge vb.) öncü sektör olabilmesi için LQ analizi sonucunda alması gereken eşik değer büyük çoğunlukla 1,25 olarak kabul edildiğinden, söz konusu tabloda katsayısı 1.25'ten büyük olan değerler kırmızı renkle vurgulanmıştır. LQ analizi sonucunda, her bir sanayi odağında baskın sektörün tekstil olduğu ortaya koyulmuştur.

Tablo 3 LQ Analizine ait özet bilgiler (10 adet ve üzeri firma içeren mahalleler filtrelenmiştir).

SANAYİ ALANLARI		LQ ANALİZİ SONUÇLARI					
İLÇE	MAHALLE	GIDA	KİMYA	MAKİNE-METAL	PLASTİK	TEKSTİL	DİĞER
SEHİTKAMİL	SANAYİ	1,01	0,85	1,81	1,11	0,75	0,85
SEHİTKAMİL	BASPINAR(ORGANİZE)OSB	0,81	1,49	0,71	0,81	1,24	0,90
SEHİTKAMİL	ÇAKMAK	0,30	0,68	0,15	5,87	0,16	0,05
SAHİNBEY	TEKSTİLKENT	0,94	0,57	0,15	0,20	1,98	0,61
SEHİTKAMİL	INCILİ PINAR	1,07	0,63	1,01	0,78	0,84	1,55
SEHİTKAMİL	AYDINLAR	1,09	1,14	2,58	1,07	0,18	1,24
SAHİNBEY	KARATARLA	0,09	0,26	0,14	0,00	2,86	0,10
SEHİTKAMİL	BURAK	0,42	0,58	1,09	0,13	1,10	2,24
SEHİTKAMİL	YAPRAK	0,99	0,90	0,24	0,63	0,81	2,27
SAHİNBEY	İSMETPASA	0,45	0,61	0,00	0,29	2,33	0,47
SEHİTKAMİL	MÜCAHİTLER	0,76	0,00	2,62	0,00	0,70	1,89
SAHİNBEY	SEFERPASA	1,60	0,00	0,00	0,34	1,61	0,85
OGUZELİ	KÖRKÜN	0,31	3,40	0,00	0,79	1,19	1,32
SEHİTKAMİL	DEGİRMIÇEM	0,35	1,91	0,00	0,00	1,34	2,23
SAHİNBEY	ALAYBEY	1,75	0,00	0,00	0,00	1,92	0,37
NİZİP	İSTASYON	4,20	0,00	0,00	0,00	0,19	1,11
SAHİNBEY	OGUZLAR	1,49	0,00	0,00	0,95	0,61	2,37
SEHİTKAMİL	GAZİ	0,80	1,09	2,94	0,00	0,22	2,12
SEHİTKAMİL	BUDAK	2,33	0,00	0,00	0,59	0,77	1,48
SEHİTKAMİL	ÇAMLİTEPE	1,40	0,00	0,00	1,19	1,02	1,48
SEHİTKAMİL	NESİMİ	0,00	0,00	0,00	1,30	1,67	1,62
NİZİP	NİZİP OSB	3,05	0,00	1,50	0,00	0,00	1,62
SAHİNBEY	SUYABATMAZ	0,00	0,00	0,00	0,71	2,76	0,00

4.Adım: Sanayi ve kentin mekânsal gelişme dinamiklerinin bir arada değerlendirilmesine yönelik sözlü tarih çalışması

Alan araştırmasının son adımı kapsamında, sanayi ve kent gelişiminin (kentsel kullanımlar ve makro form açısından) tarihsel süreçteki oluşumunu ve birbiri ile etkileşimini, teknik mesleğe



mensup uzman kişilerle yapılan derinlemesine görüşmeler üzerinden sözlü tarih çalışmasıyla ortaya koyarak, sanayinin ve kentin mekânsal gelişme dinamiklerinin bir arada değerlendirilmesi amaçlanmıştır. Derinlemesine görüşme gerçekleştirilen uzman kişilerin, uzun yıllar Gaziantep'te yaşamaları, mesleki deneyimleri ve kentsel gelişme dinamiklerine hâkim olması çalışmanın önemli kriterlerindedir. Derinlemesine görüşmelerde uzman kişilerin kente bakış açısı ve kent gelişimi analizinin ortaya koyulması amaçlanmıştır. Bu kapsamda görüşme için sorulan soruların içeriği, amacı, kuramsal dayanağı ve çalışmanın genel amacı bakımından özeti Tablo 4'te sunulmaktadır.

Tablo 4 Derinlemesine görüşme formu özeti

DERİNLEMESİNE GÖRÜŞME FORMU				
SORU İÇERİĞİ		AMAÇ	KURAMSAL DAYANAK	ÇALIŞMANIN GENEL AMACI
KİŞİSEL BİLGİLER	Kişinin	Farklı mesleklerle mensup kişilerin kente bakış açısı farklı olabileceğinden, kentin gelişimsel analizinin çeşitlenmesi	Sözlü tarih çalışması, değişen toplumlardan ve kültürlerden insanları dinleyerek ve onların hatıralarını, yaşam deneyimlerini kaydederek yorumlanmasıdır (Thompson, 1999).	Kentın mekânsal gelişimi ile sanayi faaliyetlerinin yer seçimi ve organizasyonel yapıları arasındaki ilişkinin Gaziantep özelinde irdelenmesi
	* Kaç yıldır Gaziantep'te yaşadığı			
KENTE BAKIŞ AÇISI ve KENT GELİŞİMİNİN ANALİZİ	Gaziantep'teki	Uzman kişinin gözünden, kentin tarihsel süreçte mekânsal, ekonomik ve sosyo-kültürel anlamda gelişim sürecinin ortaya koyulması	Sözlü tarih çalışması, insanların gerçekliğe ilişkin algılarına, anlamlarına, tanımlamalarına ve gerçeği inşa edişlerine vakf olmanın iyi bir yoludur (Punch, 2011).	Kentın mekânsal gelişimi ile sanayi faaliyetlerinin yer seçimi ve organizasyonel yapıları arasındaki ilişkinin Gaziantep özelinde irdelenmesi
	* Üretim geleneği, üretimin ilk başladığı konumlar, sebebi			
	* Üretim alanlarının tarihsel gelişimi, üretimin mekânsal organizasyonu (yığılma-yayıma)			
	* Kentsel gelişme ve üretim alanları ilişkisi			
	* OSB'nin kurulmasının kente etkisi			
	* OSB'nin kurulduğu dönemde çevresindeki kullanımlar ve süreç içerisindeki değişimi			
	* OSB-KSS bağlantısı sağlayan HRS hattının kente etkisi			
	* Karayolu bağlantıları, havalimanı, Serbest Bölge, Üniversiteler, OFM gibi kullanımların kentle ve birbiri ile ilişkisi			
	* 24 Ocak 1980 kararlarının kente etkisi			
	* 2001-2008 ekonomik krizlerinin kente etkisi			
	* Kalkınma Öncelikli Yerler kapsamının kente etkisi			
	* Ortadoğu ile ilişkilerin kente etkisi			
	* Suriye'de yaşanan savaş ve kente etkisi			

Derinlemesine görüşmelerden elde edilen bulgular dört bölümde sınıflandırılmıştır. İlk bölümünde kentteki üretim alanları, bu alanların mekânsal organizasyonu ve üretim geleneğinin nasıl olduğu ve kent mekânına nasıl yansıdığı sorulmuştur. Bu bölümde özet olarak, üretimin kale çevresinde ve kent merkezinde başladığı ve daha sonra organize üretim süreci arayışı ile kent dışına taşındığı, kent mekânının ve nüfusa dayalı kentsel morfolojinin bu alanlara paralel olarak geliştiği belirtilmektedir. Öte yandan iş yapma alışkanlıklarındaki değişim de üretim alanlarına ve kent mekânına yansımıştır. Konutların altında ve küçük imalathanelerde işbirliği içerisinde yapılan üretim, daha büyük hacimde ve atölye, imalathane ve fabrikalarda yapılmaya başlandığında rekabet söz konusu olmuş ve yapılan işin kopyalanması endişesi ile daha korunaklı, mahremiyeti olan alanlar tercih edilmiştir.

İkinci bölümde OSB'nin varlığının kent mekânına nasıl yansıdığı ile ilgili sorular sorulmuştur. Bu bölümde elde edilen bulgular şu şekilde özetlenebilir: OSB'nin yer seçimi, 1970'lerde kurulan ilk iki etap için, dönemin koşulları, kentin ihtiyaçları, Adana Yolu'na yakınlığı ve limanlara kolay ulaşım sağlaması bakımından doğru kabul edilebilse de, sonradan eklenen etapların yerinin kritik



derecede yanlış olduğu belirtilmektedir. Öyle ki özellikle üçüncü ve dördüncü etapların kentin oldukça verimli tarım arazileri üzerinde olması, OSB'nin yağ lekesi şeklinde kontrolsüz biçimde büyümesi ve güvenlik bakımından risk taşıması, kentten kopuk olması ve trafik yükü yaratması, kuruluşundan itibaren geçen süreçte OSB'nin çevresinde kentsel kullanımların yeterli şekilde gelişmemesi sert şekilde eleştirilmiştir. OSB etaplarının parçalı geliştirilmesinin ve hatta bu etapların sektörel bölgelemeye göre planlanmasının, doğru müdahale biçimi olacağı belirtilmektedir. Ayrıca OSB'de çalışan kesim için planlanan toplu konut alanlarının, özel sektörün yap-sat şeklinde yürüttüğü projeler haline geldiği ve amacına hizmet etmediği belirtilmektedir. Öte yandan OSB kente ekonomik olarak katkı sağlamakla birlikte, gelir grupları arasındaki fark belirginleşmiş, bu durum kentsel mekân kullanımına yansımış ve sosyal yapıda kutuplaşmalar oluşmuştur.

Üçüncü bölümde kentteki karayolu bağlantıları, hafif raylı sistem, demiryolu, havalimanı, Serbest Bölge, üniversite, fuar merkezi gibi kullanımların sanayi ile etkileşimi sorgulanmıştır. Özet olarak, bu ve benzeri kullanımların önceki dönemlerde daha erişilebilir olduğu ancak kentin ve sanayi alanlarının artması/büyümesiyle birlikte kentsel kullanımların birbiri ile bağlantısının doğru yapılamadığı ve bu nedenle kopuk bir büyüme gerçekleştiği belirtilmektedir. Örneğin, işe gidiş gelişlerde karayolu trafiğini azaltmak ve OSB ile KSS arasındaki bağlantıyı kuvvetlendirmek amacıyla yapılan HRS hattının, işçi konutları ve sanayi duraklarında ring ile desteklenmemesi durumunda bu yatırımın atıl kalacağı vurgulanmaktadır. Öte yandan sanayinin bir uzantısı olan fuar merkezi ile kent arasındaki bağlantıyı güçlendirmenin gerekliliği ve önemi belirtilmektedir. Ayrıca kentteki konaklama kapasitesinin geliştirilmesi gerektiği de belirtilmektedir.

Bölgesel, ulusal ve küresel ölçekli süreçlerin ve kriz dönemlerinin sanayiye ve kent mekânına etkilerinin tartışıldığı dördüncü ve son bölümde önemli bulgular elde edilmiştir. Gaziantep'in Kalkınma Öncelikli Yerler kapsamına alınması ve daha sonra çıkarılması hususunda zıt görüşler bulunmaktadır. Bir taraftan Gaziantep sanayisinin ve kent gelişiminin belirli bir ivme kazanması nedeniyle kapsamdan çıkarılmasının doğru olduğu yönünde görüşler bulunmaktadır. Ayrıca bu kapsamda olduğu süreçte bile kentin sanayisinin yerel sanayici tarafından kalkındırıldığı, dolayısıyla bu kapsamda olmanın kente önemli bir getirisi olmadığı belirtilmektedir. Diğer taraftan ulusal politikadaki bir hata olarak çok yakın şehirlere teşvik verilmesinin Gaziantep sanayisi ve kentinin gelişimini olumsuz yönde etkileyeceği belirtilmektedir. Bu bölümün bir başka konusu olan 24 Ocak 1980 sonrası liberal ekonomiye geçiş sürecinin ve 2001, 2008 gibi ekonomik kriz dönemlerinin kent mekanına etkileri ile ilgili, ekonomik olarak hızlı büyüyen kentte sınıf farklılıklarının belirginleştiği ve daha önce kentin çoğunu oluşturan orta sınıfın kalmadığı ayrıca bu hızlı büyüme döneminin kentsel mekânı rant olarak yansıdığı belirtilmektedir. Bu bölümde Ortadoğu ile ilişkilerin kente yansması ise, kentin ekonomisi ve üretimi dolayısıyla üretim mekanlarının biçimlenmesi bakımından önemli bir faktör olarak değerlendirilmektedir. Suriye'de yaşanan iç savaş ortamının ise kente yansmasının büyük ölçüde olumsuz olduğu belirtilmektedir. Ticari ilişkiler ve günlük akışlar sektöre uğramış, kent ekonomisi zarar görmüş, kontrolsüz şekilde gelen göçle kentin nüfusu ani şekilde artmış ve göçmenler tarafından kullanılan kent mekânları bakımsız ve atıl kalarak deforme olmaktadır. Öte yandan, süreç içerisinde kentteki sosyal, demografik, etnik ve kültürel yapı değişmektedir. Bu durum kent mekânına ve kent mekânını kullanım biçimine önemli ölçüde yansımaktadır. Derinlemesine görüşmelerde elde edilen bulguların özeti, dört başlık altında sınıflandırılarak **Tablo 5**'te sunulmaktadır.



Tablo 5 Derinlemesine görüşmelerden elde edilen bulguların özeti

DERİNLEMESİNE GÖRÜŞMELERDEN ELDE EDİLEN BULGULAR	
A. Kişisel Bilgiler	
• Görüşmeciler en az 30 sene dir Gaziantep'te yaşamaktadır. Görüşmecilerin 4'ü mimar, 3'ü şehir plancısı, 2'si inşaat mühendisi olup; 5'i özel sektörde, 4'ü kamu sektöründe çalışmış/çalışmaktadır.	
B. Kente Bakış Açısı ve Kent Gelişiminin Analizi	
Kentteki üretim alanları, üretim geleneği ve üretimin mekânsal organizasyonu	<ul style="list-style-type: none">• Kentteki üretimin mekânsal gelişimi; i) Kale çevresinde-konutların altında ve mağaralarda dokumacılık, ii) Nizip Caddesi ve Ünalı Mahallesi'nde imalathane/atölye, iii) Kentin doğusunda KSS, iv) Batısında OSB bulunmaktadır.• Firmaların ilk konularının kent merkezinde ve sektörün yoğun olduğu yerlerde seçildiği, sektörel yapıların oluştuğu ve piyasa mekanizmasının kentsel mekan üzerinde önemli etkisi olduğu belirtilmektedir.• İş yapma alışkanlıklarında işbirliği yerini mahremiyete bırakmıştır. İşin kopyalanması kaygısı iş yapma alışkanlıklarını önemli derecede etkilemektedir.• Geçmişten bugüne uzanan süreçte kentin mekânsal gelişimi, üretim alanları ile paralel olmuştur. Üretim alanları konut alanlarını çekmiştir (işçi konutları, gecekondu mahalleleri, yüksek gelir grubuna yönelik konut alanları). Plan süreci, genellikle mevcut durumu takip eder nitelikte kalmıştır.
Kentin OSB öncesi ve sonrası gelişimi	<ul style="list-style-type: none">• OSB yer seçimi; i) Adana Yolu üzerinde olmasıyla ve demiryolu hattına yakın olmasıyla limanlara kolay ulaşım sağlamakla birlikte, ii) Kentsel kullanımlardan uzaklığı nedeniyle kent içi ulaşım olumsuz etkisi, iii) Üzerinde konumlandırıldığı kentin verimli tarım arazilerinin yok olması söz konusudur.• OSB'nin kurulduğu dönemde kentten kopuk olması sebebiyle çevresinde kentsel kullanım olmaması ancak aradan geçen süreçte bu büyüklükte bir OSB için kentsel kullanımlar oldukça düşük düzeyde kalması önemli bir eksikliklerdir.• Kurulu altyapının kullanılması amacıyla OSB etapları yağ lekeli şekilde gelişmiştir. Ancak tüm etapların aynı yerde gelişmesi çeşitli riskler taşımaktadır. Kentin mekânsal organizasyonu bakımından OSB'nin parçalı geliştirilmesi, kent-sanayi ilişkisini geliştirmek adına önemli bir adım olacaktır.• Günlük işe gidiş geliş süresini, trafik yoğunluğunu ve kentsel yaşam kalitesini arttırmak amacıyla OSB çevresinde toplu konut alanları planlanmış, ancak uygulamaya geçildiğinde bu alanlar amacına hizmet etmemiştir.• Sanayi tabanlı gelişme kaydeden ilde ekonomik büyüme olmakla birlikte, gelir grupları arasında oluşan farklar kent mekanına yansımıştır (gecekondu alanları, işçi mahalleleri, yüksek gelir grubuna yönelik konut projeleri vb.).• Üretim alanlarının küçük ölçekli olduğu dönemlerde kentin daha yaşanılabilir olduğu, o zamanda kurulan ilişkilerin devam ettiği, göçle birlikte yeni bağlantılar yerine yabancılaşma süreci yaşanması söz konusudur.• Sanayi ile üniversiteler arasında Ar&Ge ilişkisi oldukça düşük düzeydedir. Bu da sanayinin teknik anlamda gelişmesini engellemektedir. OSB içerisinde sektörel bölgeleme için farklı görüş bulunmaktadır: i) altyapı, iş bağlantıları ve yangın riski açısından olumlu olacağı, ii) arsa tahsis yöntemleri ve çalışanların-müşterilerin transfer riski nedeniyle olumsuz olacağı.
Kentteki kullanımların sanayi ile etkileşimi	<ul style="list-style-type: none">• Kentsel kullanımların birbiri ile ilişkisi zayıf kalmakta, ulaşım ağları bu kullanımları birbirine bağlayamamaktadır.• Serbest Bölge, OSB ile ilişkisi bakımından, yakın konumda yer seçmiştir.• OSB'nin varlığı kentteki karayolu ve hafif raylı sistem güzergahını ve hacmini yönlendirmektedir.• HRS hattının özellikle işçi konutlarının yoğun olduğu bölgelerde ve sanayi duraklarında ring ile desteklenmesi ve karayolu trafiğinin azaltılması gerekmektedir.• Demiryolu kullanımının kentteki fonksiyonu artırılmalıdır.• Üniversite, havalimanı, serbest bölge, fuar merkezi gibi kullanımların kentteki dağılımları ve ulaşım olanakları çevresinde yer seçimlerinin yanlış olduğu ve toplu taşıma ile desteklenmesi gerektiği görülmektedir.• Fuar merkezinin geliştirilmesi ve profesyonelleşmesi gerekmektedir. Kentteki konaklama kapasitesi ve kentin ağırlama kalitesi geliştirilmelidir. Aksi takdirde kentte yapılan fuarın kente katkısı olmayacaktır.
Bölgesel, ulusal, küresel ölçekli süreçlerin ve kriz dönemlerinin sanayiye ve kent mekanına etkisi	<ul style="list-style-type: none">• Gaziantep'in Kalkınma Öncelikli Yerler kapsamına alınmasına rağmen ilde devlet yatırımının oldukça az olması bir yandan ulusal ekonomik kaynak dağılımındaki plansızlığı; öte yandan kentin sanayisinin yerel halk tarafından kalkındırıldığını göstermektedir. Ayrıca bu konuda iki zıt görüş bulunmaktadır: i) Kalkınmanın ivme kazanması nedeniyle çıkarılmasının doğru olduğu, ii) Yakın illere aynı sektörlerde teşvik verilmesinin ulusal ölçekte yanlış olduğu ve Gaziantep sanayisine ve kentine zarar verdiği.• 1980 sonrası liberal ekonomi süreci ithalat ve ihracatın temel olması nedeniyle olumlu olmuş ancak kent mekanına rant olarak yansımış, fonksiyona yönelik gelişmeler yaşanmamıştır. Kentsel gelişmedeki ivme bu dönemden sonra artmıştır. Bu dönemde Gaziantep burjuvazisi yaratılmış oldu. Gaziantep dışı açılıma hazır, bu açılım ivmesini arttırdı. Ancak bu dönemde kentte gecekondu alanları oluşmaya başlamıştır.• 2001 ve 2008 yılı ekonomik kriz dönemlerinde, ulusal ve bölgesel ölçekte uzun vadeli planlar bulunmaması sebebiyle hem sanayi hem de kent mekanına olumsuz yansımaları olmuştur. Bu dönemlerde kentsel gelişmenin ivmesi azalmışsa da sonraki yıllarda bu dönemin olumsuz etkileri fırsata çevrilerek kentsel gelişme alanları artırılmıştır. Öte yandan bu krizler, kentteki orta kesimi yok ederek sınıf ayrımını arttırdı, emlak zenginlerini oluşturdu ve bu durum kent mekanına da yansıdı (örn.kira fiyatları vb.)• Ortadoğu ile olan ilişkiler, coğrafi bir şans olan ve Gaziantep'i Gaziantep yapan ilişkilerdir. Bu durum hem kent ekonomisine hem de kent mekanına olumlu şekilde yansımaktadır.• Suriye'de yaşanan savaş ortamı nedeniyle iki kent arasındaki ticari ilişkiler kesintiye uğramış ve kent ekonomisi önemli bir darboğaza girmiştir. Ayrıca söz konusu savaş, Halep başta olmak üzere Suriye ile Gaziantep arasındaki günlük akışların önemli ölçüde zarar vermiştir. Plansız ve hızlı göç ile yaşanan ani nüfus artışı kentsel gelişmeyi ve kent mekanını olumsuz anlamda etkileyen en önemli kriterlerdendir. Özellikle Suriye'de yaşanan savaş sonrası Gaziantep'e gelen göç nedeniyle, kent hem etnik köken hem de mekan kullanımı bağlamında kutuplaşmalar başlamıştır. Bu durum, kent merkezi başta olmak üzere, göçmenler tarafından kullanılan kentsel alanlarının atılmasına ve deformasyona uğramasına neden olmuştur.

4. Sonuç ve Öneriler

Bu çalışmada kentsel mekânsal gelişim ile ekonomik faaliyetlerin mekânsal ve organizasyonel yapıları arasındaki ilişkiye odaklanılmıştır. Kentin mekânsal gelişimi ile sanayi faaliyetlerinin yer seçimi ve organizasyonel yapıları arasındaki ilişkinin Gaziantep özelinde irdelenmesi amaçlanmıştır. Bu kapsamda karma desenli araştırma yöntemi kullanılmış ve bir yandan CBS



destekli analizlerle sanayinin kentteki konumu, özellikleri ve gelişimi ortaya koyulurken; diğer yandan derinlemesine görüşmeler üzerinden, sanayi ve kent gelişiminin tarihsel süreçteki oluşumu ve birbiri ile etkileşimi ortaya koyulmuştur.

Elde edilen bulgulara bakıldığında ilk aşamada, nüfusun yoğunlaştığı alanlar ile özellikle kent merkezinde bulunan sanayi alanları arasında mekânsal anlamda bir yakınlık olduğu görülmektedir. İkinci aşamada sanayi faaliyetlerinin mekânsal dağılımını belirlemek üzere yapılan Kernel Density Analizleri sonucunda, merkez ilçelerde üç adet odak olduğu ortaya koyulmuştur. Odaklardaki sektörel yoğunlaşmaya bakıldığında ise, her bir sektör için yığılma alanları benzer olarak görülmektedir. Odaklardaki öncü sektörleri belirlemek üzere yapılan LQ analizinin sonucunda ise, her bir sanayi odağında baskın sektörün tekstil olduğu ortaya koyulmuştur. Bu analizler sonucunda aynı zamanda, odaklardaki farklı sektör ağırlıklarının belirgin bir nüfus farklılığı yaratmadığı görülmektedir. Sanayi ve kent gelişiminin süreç içerisinde birbiri ile etkileşiminin sözlü tarih çalışması ile araştırıldığı son aşamada, sanayi ile kentin gelişimi arasında önemli bir ilişki olduğu; ekonomik, sosyal ve mekânsal bağlamlarda etkileşim içerisinde olduğu ortaya koyulmuştur. Sanayinin yalnızca bir üretim süreci olmadığı; bölgesel, ulusal ve küresel süreçlerden etkilenen bir mekanizma olduğu ve kent mekânını da önemli ölçüde etkilediği görülmüştür. Bu etkinin kentsel gelişim sağlamak gibi olumlu yanları olduğu gibi, yanlış yer seçim kararları nedeniyle geri dönüşü olmayan olumsuz yanları da bulunmaktadır.

Kentsel mekânsal bağlamda bakıldığında, ulusal ölçekte önem arz eden Başpınar OSB ile kentteki KSS'nin kendi içlerinde ve buldukları kentsel sistem içerisinde, çeşitli konularda sorunlar olduğu ortaya koyulmuştur. Yapılan analizler sonucunda, Gaziantep sanayisinin niceliksel bağlamda gelişmesine rağmen, kentsel mekânda refahı arttırmadığı, hatta çeşitli faktörlerle kentsel yaşam kalitesini olumsuz etkilediği görülmüştür. Gaziantep özelinde incelenen sanayileşme ve kentleşme sürecinde nitelikli gelişiminin sağlanabilmesi için; kentsel ve bölgesel potansiyellerin rasyonel kullanılması, süreklilik arz eden makro ölçekli sanayi politikalarının geliştirilmesi, uygulama aşamasında planlara bağlı kalınması gerekmektedir.

Kaynaklar

- Gaziantep Sanayi Odası (2022, Aralık). <https://www.gso.org.tr>
- GBB (2003). Gaziantep Büyükşehir Belediyesi, 2003 Nazım İmar Planına İlişkin Bilgi Notu
- Okuducu Başyağcı, İ. (2023). *Tekstil Sektöründeki Firmalar Arasında Yakınlık ve Sosyal Ağ İlişkileri: Gaziantep Örneği*, Doktora Tezi, Gazi Üniversitesi Fen Bilimleri Enstitüsü, Ankara.
- Okuducu Başyağcı, İ., & Sat, N.A. (2022). Gaziantep Sanayi Sektörünün Tarihsel Süreçte Gelişimi, *Social Sciences Studies Journal*, 104, 3823-3841. <http://dx.doi.org/10.29228/sss.65959>
- Şen, Ö. (2021). Gaziantep ili ihracatının coğrafi çeşitliliği, *Türk Coğrafya Dergisi*,(77), 145-156. <https://doi.org/10.17211/tcd.899402>
- Yurt Ansiklopedisi. (1981). İstanbul, Anadolu Yayıncılık.