



Kentsel Sit Alanlarındaki Çıkılmaz ve Dar Sokakların Çocuk ve Yaşlılar İçin Güvenli Kamusal Mekân Olarak Değerlendirilmesi Potansiyelinin Ölçülmesi: Muğla Örneği*

Ecem Nur Üstün¹, Ebru Ataş², Berfin Bayram³, Nilüfer Güler⁴, Öncü Başoğlan Avcı⁵

Özet

Çıkılmaz ve dar sokaklar geleneksel Osmanlı kentlerinin özgün öğeleridir, kent morfolojisinde önemli yere sahiptirler. Çıkılmaz sokak, girişi-çıkışı bir olan ve tarihsel süreç içerisinde mülkiyetin parçalanmasıyla ara parsellere erişimi sağlayan organik sokaklardır. Geleneksel dokulardaki dar, kıvrımlı sokaklar topografyaya uyum, yönelim, zamanının gereksinimleriyle oluşmuşlardır. Sokaklar kamusal mekânlar olarak görülürken çıkılmaz sokaklar o sokağa açılan hanelerin özel alanı olarak algılanmaktadır. Avlu duvarları, konutlar, cumbalar, avlu kapıları gibi mimari öğeyle tarifli olan bu sokakların yaşatılması geleneksel dokuların korunması bağlamında önemlidir ancak günümüzde geleneksel dokulardaki demografik yapı, yaşamın gereksinimleri değişmektedir. Muğla il merkezinde bulunan kentsel sit alanı, antik dönemden günümüze yerleşim görmüş, Osmanlı Dönemi dokusunu karakteristik özellikleriyle günümüze taşıyan canlı mirastır. Dokuda yapılan gözlemlerde sokakları araçların işgal ettiği, sakinlerin (özellikle çocukların-yaşlıların) sosyalleşmek için kamusal mekân sıkıntısı yaşadıkları izlenmiştir. Araştırma konusu bu gözlemler üzerine çıkılmaz ve dar sokakların yaşlı ve çocuklar için kamusal mekân olup olamayacağı üzerine başlamıştır. Literatürdeki çalışmalar ağırlıklı olarak çıkılmaz sokaklardaki kullanım şeklini, sakinlerin bu alanlara verdikleri değeri tartışmakta; çıkılmaz sokakların, kamusal mekân-özel mekân arasında geçiş mekânı olarak işlev gördüğünü belirtmektedir. Sokak sakinlerinin çıkılmaz sokakları özel alanları olarak içselleştirdikleri ifade edilmektedir ancak çıkılmaz ve dar sokakların kullanımında yaşlı ve çocuklara yönelik çalışmaların bulunmadığı izlenmektedir. Kentlerde çocuk ve yaşlıların yaşam alanlarının kalitesinin artırılması çağdaş yaşamın gerekliliğidir. Bu sebeple araştırma konusu korunması gerekli kentsel sit alanlarında çıkılmaz ve dar sokakların yaşlı ve çocuklar için kamusal mekan olarak düzenlenip düzenlenemeyeceği üzerine belirlenmiştir. Çalışma alanı olarak yaşayan, geleneksel dokusu olan Muğla kentsel sit alanındaki Saburhane Mahallesi seçilmiştir. Saburhane Mahallesi'ndeki çıkılmaz sokaklar tespit edilmiş, haritada işaretlenmiştir. Sokakların mimari özellikleri rölövesi alınarak plan-kesit-görünüş biçiminde belgelenmiştir. Sokaklarda sabah-öğle-akşam, haftaici-haftasonu gibi zamansal gözlem yapılmış, mevcut kullanım analiz edilmiş ve mahalle sakinleriyle anket yapılmıştır. Çalışma sonucunda çıkılmaz ve dar sokakların yaşlı ve çocuklar için kamusal mekân olarak iyileştirilmesi konusunda potansiyel taşıdığı ortaya çıkmıştır. Uygulayıcı kurumlar için öneri paketleri oluşturulmuştur. Bu çalışma geleneksel konut dokularının yaşatılarak korunması çalışmalarına, özgün işlevlerini yitirmiş çıkılmaz ve dar sokakların yaşlı ve çocuklar için yeniden işlevlendirilerek kullanılmasıyla katkıda bulunmayı hedeflemektedir.

Anahtar Kelimeler: Çıkılmaz sokak, Geleneksel doku, Kamusal mekan, Kentsel sit

1. Giriş

Bu çalışma Muğla ili Menteşe ilçesinde bulunan kentsel sit alanında yürütülmüştür. Çalışmanın amacı çıkılmaz ve dar sokakların günümüz koşullarında yaşlı ve çocuklar için nitelikli kamusal mekanlara dönüştürülmesidir. Muğla kentsel sit alanında yapılan gözlemler göstermiştir ki; çıkılmaz ve dar sokaklar ya araç park yerlerine ya da kullanılmayan atıl alanlara dönüşmektedir. Bununla birlikte kentsel sit alanı içerisinde yaşlı ve çocuklar için yeterli sayıda sosyal, açık kamusal alan bulunmadığı izlenmiştir. Çocuklar oldukça güvensiz biçimde, araç trafiği içerisinde sokaklarda oynamaktadır. Benzer şekilde birçok yaşlı, evinin kapısının önünde yan yana gelerek sohbet etmeye çalışmaktadır. Bu iki veriden hareketle araştırma, "Kentsel sit alanındaki çıkılmaz ve dar sokaklar yaşlı

¹ Mimar, Muğla Sıtkı Koçman Üniversitesi, Mimarlık Bölümü, ecemnustn@gmail.

² Mimar, Muğla Sıtkı Koçman Üniversitesi, Mimarlık Bölümü, ebruatass2748@gmail.com

³ Muğla Sıtkı Koçman Üniversitesi, Mimarlık Bölümü, berfinbayram99@gmail.com

⁴ Muğla Sıtkı Koçman Üniversitesi, Mimarlık Bölümü, ggulernilufer@gmail.com

⁵ Doç.Dr., Muğla Sıtkı Koçman Üniversitesi, Mimarlık Bölümü, oncuavasar@mu.edu.tr

* Bu çalışma aynı adlı sonuç raporu kabul edilmiş TUBİTAK 2209-A projesi sonuçları üzerinedir.



ve çocuklar için güvenli kamusal alanlar haline getirilebilir mi?" sorusu ile başlamıştır. Bu soru ile birlikte günümüzde bir yandan tarihi dokuyu korurken diğer yandan çağdaş toplumun önemli göstergesinden biri olan yaşlı ve çocuklara verilen değerlerin nasıl arttırılabileceği tartışmaya açılmak istenmiştir.

Tarihi doku içerisinde bulunan çıkmaz ve dar sokaklar, geçmiş yaşamların ihtiyaçlarına göre kendiliğinden oluşmuştur (Alpan, 2015). Çıkmaz sokak, girişi-çıkışı bir olan ve tarihsel süreç içerisinde mülkiyetin parçalanmasıyla ara parsellere erişimi sağlayan organik sokaklardır. Geleneksel dokulardaki dar, kıvrımlı sokaklar topografyaya uyum, yönelim, zamanının gereksinimleriyle oluşmuşlardır. Geleneksel yaşamın insan ve komşuluk ilişkilerine paralel olarak da evin dışı açılan yarı kamusal mekanları olarak işlev görmüşlerdir. Komşuların yan yana gelip sohbet ettiği, çocukların oynadığı güvenli mekanlar olarak kullanılmışlardır. Ancak günümüzde modern insan ihtiyaçlarının ve paralel olarak kullanılan araçların değişmesi ile birlikte, bu kullanım zayıflamış ve çıkmaz sokaklar ağırlıklı olarak araç park yerlerine terk edilmiştir. Bununla birlikte geleneksel dokularda yaşayan insanların yan yana gelip sosyalleşebileceği kamusal alan sıkıntısının da olduğu gözlemlenmektedir. Parklar, çocuk oyun alanları modern insanın mesken muhitlerinde ihtiyaç duyduğu başlıca kamusal alanlardır. Bu çalışma geleneksel dokularda araçlara terk edilmiş ve güvensizleşmiş çıkmaz ve dar sokakların modern insanın sosyalleşme ihtiyacını karşılayabilme potansiyelini ölçmeyi hedeflemektedir. Bu potansiyelin varlığı geleneksel dokuların yaşatılarak korunmasına da katkı koyacaktır.

Muğla ili Menteşe İlçesinde bulunan kentsel sit alanı halen özgün konut işlevi ile kullanılan yaşayan bir miras alanıdır. Kentsel sit alanının oluşumu Asar dağı eteklerinde antik dönemden Cumhuriyet Dönemine kadar kesintisiz devam etmiş, günümüzde var olan konut dokusu öncelikle Ulu Cami çevresinde Beylikler döneminde oluşmaya başlamış ve Osmanlı Dönemi boyunca dağın eteklerinden güneyde bulunan ovaya doğru yayılarak devam etmiştir. Doku topografyaya paralel dar, kıvrımlı sokakları, sokaklara açılan geniş avluları ve bir veya iki katlı birbirinin ışığını kesmeye evleri ile karakteristik bir Osmanlı yerleşiminin özelliklerini göstermektedir. Alanda yaşayan öncül kullanıcılar 1970 ler itibarıyla ovada oluşmaya başlayan apartmanlara geçmiş ancak geleneksel evlere süreç içerisinde Muğla'nın çevre köylerinden gelen kırsal kesim yerleşmeye başlamıştır. Dolayısıyla dokunun özgün konut işlevi devam etmiş, insan ilişkileri değişen zamana göre dönüşse de evler terk edilmemiş ve geleneksel doku bir ölçüde korunmaya devam etmiştir. Bu durumda alanda yaşayan halkın çağdaş gereksinimlerinin karşılanması korumanın sürdürülebilirliği açısından önemlidir. Özellikle erişim ve sosyalleşme açısından dezavantajlı olan yaşlı ve çocuklara kamusal mekanlarda yer açılması alanın sürdürülebilirliği açısından büyük önem taşımaktadır. Bu çalışma Muğla ili Menteşe ilçesi kentsel sit alanı Saburhane Mahallesi'nde bulunan geleneksel konut dokularının yaşatılarak korunması çalışmalarına, özgün işlevlerini yitirmiş çıkmaz ve dar sokakların yaşlı ve çocuklar için yeniden işlevlendirilerek kullanılması bağlamında katkıda bulunmayı hedeflemektedir.

Çıkmaz ve dar sokaklar üzerine yapılan çalışmalar genel olarak çıkmaz sokaklarda yaşayan insanların o alana verdikleri değeri ve orada yaşayan insanların üzerindeki etkisini konu edinmektedir (Baş, 2016)

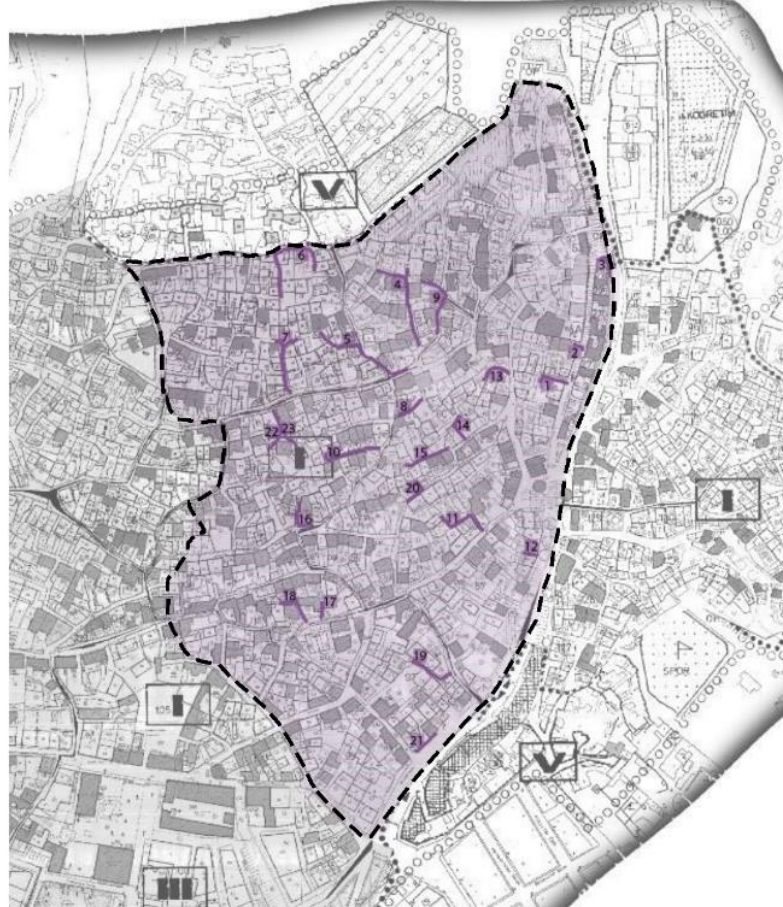
(Gözüm, 2019; Kızıltepe, 2014). Bu çalışmalar içerisinde bahsi geçen çıkmaz sokakların, kamusal mekan ile özel mekan arasında bir geçiş mekanı olarak görüldüğü ve bu alanların kamusal ve/veya özel olmasa da insanlar tarafından içselleştirildiği (Kızıltepe, 2014), sosyal iletişim açısından farklı bir yere sahip olduğu (Uysal, 2015) belirtilmektedir. Çıkmaz sokakları yaşlı ve çocuklar bağlamında ele alan çalışmalara ise literatürde rastlanmamıştır. Bu araştırma bu anlamda bilimsel bir boşluğu doldurmayı da hedeflemektedir. Yaşlı ve çocuğa verilen değer ve önem, çağdaş yaşamın önemli bir göstergesidir. Kentsel sit alanlarında ve/veya tarihi doku içerisinde yaşlı ve çocuğa yer açmak, onlar için özelleşmiş mekanlar üretmek bu alanların tercih edilebilirliğini arttıracaktır. Bu bağlamda, projede bahsi geçen tarihi dokuda bulunan organik formlu alanların (Alpan, 2015); geleneksel doku içerisinde bulunan sokak kültürünün var olup olmadığı, ne seviyede var olduğu anlaşılacak bu



alanların çağdaş insanın ve çağdaş yaşamın ihtiyaçlarına karşılık verip vermediği ve nasıl vereceği tartışılmıştır. Bu tartışmalar sonucunda, çağdaşlık seviyesini yükseltmek ve bahsi geçen geleneksel alanlarda çağdaş insanın da yaşamasını sağlayacak çözümler üretilmesi hedeflenmiştir.

2. Yöntem

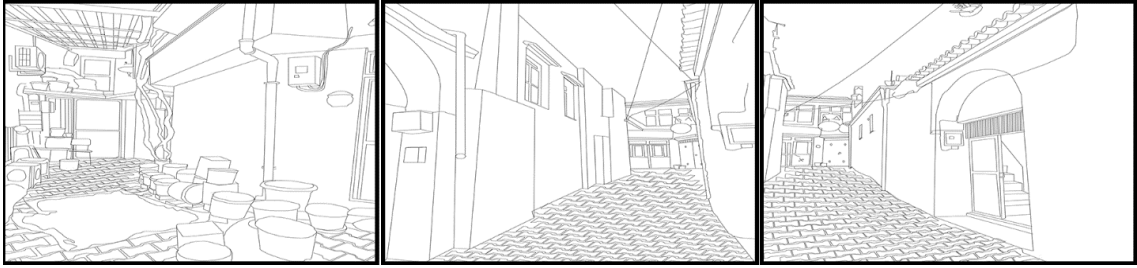
Araştırma literatür araştırması, saha çalışması ve saha verilerinin analizi olmak üzere üç basamaktan oluşmaktadır. Literatür çalışmasında; tarihi dokulardaki çıkmaz ve dar sokakların oluşumu, kullanımı, tanımlanması vb. konularda derinlemesine bilgi edinilmiştir. Saha çalışması için kentsel sit alanının canlı bir mahallesi olan Saburhane Mahallesi tercih edilmiştir. Belediyeden alınmış olan 1/1000 harita üzerinde çalışma alanındaki çıkmaz ve dar sokaklar tespit edilmiş, tespit edilen sokaklar renklendirilmiş ve çalışma sahasındaki tüm çıkmaz sokakların 1/200 taslak rölöveleri alınmıştır. Sokakların eğimleri, sınır elemanları, sokağa bakan evlerin cephe durumları, orada bulunan yapıların açıklık durumları gibi mimari özellikleri eskizlenmiş ve plan-kesit-görünüş şeklinde çizilmiştir. Ayrıca çalışılan alandaki insanların yaşamları, komşuluk ilişkileri, o alanı nasıl kullandıkları, çocukların oyun oynayıp oynamadığı, ne şekilde oyun oynadıkları, insanların o alanda oturup oturmadığı ve sohbet edip etmediği gibi eylemler haftaiçi-haftasonu, yaz-kış, gece-gündüz şeklinde gözlemlenmiştir. Ardından gözlemler tablolara aktarılmıştır. Son olarak çıkmaz ve dar sokakların ve çevresindeki yapılarda ikamet eden bireylerle anket çalışması yapılmıştır. Bu anket çalışmasında kapalı ve açık uçlu sorular bulunmaktadır. Bu sayede bölgede yaşayan özellikle yaşlı ve çocukların bölgeyle olan ilişkisi sorgulanmış ve ne şekilde iyileştirme yapılacağı tartışılmıştır. Yapılan anket çalışmaları, mimari analizler ve gözlemler tablolara, grafiklere dökülerek sayısal veriler elde edilmiştir.



Şekil 1 Muğla Menteşe kentsel sit alanında çalışma alanı sınırı



Şekil 2 İncelenen çıkmaz sokaklardan örnekler



Şekil 3 İncelenen çıkmaz sokaklardan örnek eskizler

3. Bulgular

Çalışma alanında çıkmaz sokakların genişliklerinin 2mt ile 10 mt arasında değiştiği, çıkmaz sokak ile ilişkili bağımsız birim sayısının 4 ile 8 adet arası değiştiği tespit edilmiştir. Sokak genişliğinin mekanın özelleşmesinde etkili olduğu ve 2,5mt genişliğinin altında bulunan sokakların daha çok evlerin bahçeleri gibi davrandığı tespit edilmiştir. Bu durumda sokak sakinlerinin özel eşyalarını (ayakkabılık, bisiklet vb.) sokakta bulundurduğu gözlenmiştir. Ayrıca çıkmaz sokağın tek bir bağımsız birime ulaşması durumunda sokağın başına kapı takılarak tamamen özelleştiği de izlenmiştir. Benzer şekilde sokağa açılan bağımsız birim sayısının 4 ün üzerine çıkması durumunda yabancılaşmanın başladığı sakinler ile yapılan görüşmelerde gözlemlenmiştir. İncelenen çıkmaz sokakların diğer sokaklara göre daha temiz olduğu, ancak sakinlerin kendi özel eşyalarını sokağa taşımaları ile birlikte yer yer dağınıklıkların olduğu gözlenmiştir.

-Anket çalışmasına toplam 50 kişi katılmış olup 16 kadın, 34 erkek birey ile görüşme sağlanmıştır. Ankete dahil olan bireylerden 4 kişi 18-20, 12 kişi 20-40, 17 kişi 40- 60 ve 17 kişi 60 üzeri yaş grubuna dahildir. Araştırma grubunun yarısından fazlasını orta yaş ve yaşlı kesim oluşturmaktadır. Aynı şekilde bu bölgede yaşayan bireylerin çoğunluğu da bu yaş grubunda bulunmaktadır.

-Araştırmaya dahil olan bireylerden 40 tanesinin çocuk sahibi olduğu, 10 tanesinin ise çocuk sahibi olmadığı tespit edilmiştir. Çocuk sahibi olan bireylerin çocuklarının yaş aralığı analiz edildiğinde 0-20 yaş arasında 35 çocuk, 20-40 yaş arasında 30 çocuk, 40-60 yaş arasında 19 çocuk, 60 yaş üzeri ise 4 çocuk olduğu tespit edilmiştir. Bu analiz Saburhane Mahallesi'ndeki çocukların yaş oranlarının fazla olduğunu göz önüne sermektedir. Bu bilgi baz alınarak sokaklarda oynayan çocukların oran olarak daha az olduğu tespit edilmiştir. 18 yaş altı çocukların genellikle kapı önlerinde ve çıkmaz sokaklarda oynadıkları ortaya çıkmıştır. Komşuların sıklıkla görüştüğü ve ev ortamında olduğu kadar kapı önü ve çıkmaz sokakta görüştüğü anket sonuçlarına yansımıştır. Çalışmadaki gözlemler sokakların dar olması, mimari özelliklerin çıkmaz sokaklardaki bireylerin alanı özelleştirmesi gibi sebeplerle insanların karşılaşma sıklığının diğer alanlara oranla daha yüksek



olduğunu ortaya koymaktadır. Bu durum kullanıcıların evlerinin sokaklarında, kapı önlerinde çok fazla vakit geçirdiğini göstermektedir.

Çıkma sokakların kullanıcıları bu alanların gündüz komşuluk ilişkilerinin fazla olmasından kaynaklı olarak güvenli hissedildiğini ancak geceleri sokağı çevreleyen ev sakinleri dışında kişilerin de kullanmasından kaynaklı olarak güvensiz hissettiklerini bildirmişlerdir. Bu durum aslında çıkma ve dar sokaklarda yaşayan kullanıcıların kendi sokaklarını içselleştirdiğini ve özelleştirdiğini ancak bir güvenlik sorununun da olduğunu göstermektedir.

Bireylere yöneltilen ‘Çıkma ve dar sokaklarda yaşlılar ve çocuklar için güvenli alan ihtiyacı duyuyor musunuz?’ sorusuna büyük oranda evet cevabı verilmiştir. Gece ışıklandırmasının yetersiz olması, farklı düzlemlerde eğrisellikler ve yokuşu bulunan yolların çocuklar ve yaşlılar için tehlike arz edebilmesi, insan kalabalığının az olması ve geceleri sokakların tenha kuytulara dönüşmesi güvenliği tehdit eden önemli etmenler olarak ortaya çıkmıştır.

4. Tartışma ve Sonuç

Çıkma ve dar sokakları yaşlı ve çocuklar için güvenli kamusal mekanlar haline getirebilmek için bir dizi iyileştirmenin yapılması gerekmektedir. Geçmişte araç yoğunluğunun az olması, teknoloji faktörünün bazı alanlara hiç ulaşmaması ve/veya az yoğunlukta ulaşmış olması, çocuk kullanıcıların geleneksel oyunları oynaması, ebeveynlerin kadın çoğunluğunun ev hanımı olması ve bu sayede çocukları ile birlikte çıkma ve dar sokaklarda rahatça sosyalleşebilmesi (gece, gündüz) gibi sebeplerden çıkma ve dar sokakların güvenli sayıldığını görmekteyiz. Günümüze kadar gelen süreçte araç yoğunluğunun artması sokak kullanıcılarının sokağı kullanabildikleri toplam alanın azalmasına yol açmıştır. Ekonominin değişmesi, kadın bireylerin iş hayatına atılması gibi sebeplerle bahsi geçen çıkma ve dar sokaklarda vakit geçiren kadın kullanıcıların azalmaya başlamasına yol açmıştır. Bu azalma, kadın bireyler arasındaki sokak içinde oluşan sosyalleşmeyi de azalttığını göstermektedir. Ebeveynlerin çocukları ile dışarı daha az çıkmaya başladığını ve araç trafiğinin yoğun olması sebebi ile çocuklarını sokakta oyun oynamaya çıkarmaya çekinir duruma gelmiş olduğunu izlemekteyiz. Tüm bu sebepler çıkma ve dar sokakları geçmişe kıyasla daha ıssız hale getirmiştir. Bu ıssızlık akşam saatlerinde artarak günümüze kadar ulaşmıştır.

Çalışma kapsamında yapılan gözlemlere ve analizlere göre günümüzde artan suç oranları, kullanıcıların isteyerek ve/veya istemeyerek sosyalleşmesini azaltması gibi sebeplerden birbirlerine olan güvenlerinin azalmaya başladığını görmekteyiz. Güven azalmaları sokağı çıkma eylemini de gün geçtikçe azaltarak yaşlıların ya kapı önlerinden ayrılmamasına ya da komşu evde buluşmasına yol açmıştır. Yine aynı şekilde azalan güven çocukların sokakta oyun oynamasını kısıtlamaya başlamıştır. Tüm bunlara ekstra olarak sokağı giren insan sayısı da artmaya başlamıştır. Bunun sebebi Muğla Saburhane Bölgesi'nin mimari kimliğini koruması ve tarihi dokusunu diğer bölgelere kıyasla daha çok koruması sayılabilir. Bu durum kültürümüzün ve bölgenin yaşayarak korunması için olumlu gibi görünmektedir ancak Saburhane Bölgesi'nde yaşayan kullanıcılar yukarıda sayılan olumsuz sebeplerden ötürü bahsi geçen sokaklara girilmesinden rahatsızlık duymaktadır. Özellikle akşam saatlerinde ve gece çıkma ve dar sokağı giren ‘yabancı’ kullanıcılardan çekinilmektedir. Yine de bahsi geçen Saburhane Bölgesi'nin mimari kimliğini dışarıdan hiçbir çaba almadan koruyabilmesi, diğer bölgelere kıyasla hala komşuluk ilişkilerini görece devam ettirebilmesi, çocukların sokakta araç trafiğinden dolayı bölünerek de olsa oyun oynayabilmesi; gözlemlenen ve analizlerini yapılan sokakların kamusal mekan olarak pozitif yönde potansiyel gösterdiğini düşündürmektedir.

Çıkma ve dar sokakların çocuklar ve yaşlılar için güvenli kamusal mekanlara dönüştürülmesi için birtakım değişikliklere ihtiyaç duyduğu tespit edilmiş ve bunun için öneriler geliştirilmiştir. Kısacası bu çalışma, kentsel sit alanlarındaki çıkma ve dar sokakların çocuklar ve yaşlılar için güvenli kamusal mekan olarak değerlendirilmesi potansiyelinin olumlu yönde olduğu ölçülmüştür. Bunun sonucunda Muğla ili Saburhane Mahallesi için birkaç öneri yapılmıştır;



- Çıkma ve dar sokaklar için yönlendirici levhaların konulması, böylece sokaklara yabancı kişilerin yön bulma sorunlarının ve sık sık çıkma sokaklara denk gelme ihtimallerinin azaltılması. Böylelikle sokak sakinlerinin bölgeye sık sık yabancı gelmesinden kaynaklı olarak oluşan rahatsızlığı ve güvensizlik hissi azalacaktır.

- Atıl durumda olan evlerin başka bireyler tarafından mesken edinilmesine yönelik devletin bu yapılar ile alakalı güvenlik önlemleri alması. Böylelikle tarihi doku korunmuş ve gelecek nesillere yaşayarak emanet edilmiş olacaktır.

- Sokakların, özellikle kuytu ve tenha alanların, gece aydınlatmasının iyileştirilmesi. Bu sayede akşam saatlerinde ve gece vaktinde azalan sosyalleşme artarak çıkma ve dar sokakların yeniden daha aktif olmasını sağlayacaktır. Bu sayede hem tarihi doku korunacak, hem çocuklar ebeveynleri ile dışarı çıkacak daha çok vakit bulmuş olacak ve böylelikle oyun oynadıkları süre artacak hem de yaşlılar günün her vaktinde sokakları rahatlıkla kullanabileceklerdir.

- Yangın, sağlık sorunları gibi durumlarda ekip araçlarının sokaklara giremediği noktalar için bu alanlara intikal etmede yaşanacak zaman kaybını telafi etmek amacı ile bu bölge yakınlarında acil birimlerin kurulması. Bu sayede atılışmaya başlayan Saburhane çıkma ve dar sokakları yeniden günümüze aktif olarak kazandırılacaktır. Bu sayede çocuklarının ve/veya ebeveynlerinin zarar görmesinden korkan kullanıcılar daha sık ve daha rahat şekilde çocuklarının ve/veya ebeveynlerinin dışarı çıkmasında sorun görmeyecektir.

- Geleneksel Muğla Evi tipolojisini koruyan Saburhane'deki evlerin duvarlarına yaşlı ve çocukların tutunmasına yardımcı olacak çağdaş eklentiler yapılması. Böylelikle engebeli, yokuşlu yerde bulunan, kilit kaldırım taşları kırık olan sokaklarda öncelikli olarak yaşlı kullanıcılar, çocuk kullanıcılar ve sonrasında geriye kalan orta yaş kesim kullanıcılar rahatlıkla ulaşımını sağlayabileceklerdir.

- Belediye ile yapılacak görüşmeler ve/veya yazışmalar sonucunda hali hazırda dar olan sokakların başta olması üzere diğer sokakların kısmen araç trafiğine kapatılması. Buna alternatif olarak bazı alanların park yeri olarak belirlenmesi ve araçların o alanda toplanması. Bu sayede çocuklar oyun oynarken oyunlarını bölmek zorunda kalmayacak, yaşlı kullanıcılar rahatlıkla adım atabileceklerdir.

- Yokuşları dik olan ve/veya yürümesi zor olan çıkma ve dar sokaklarda kamuya açık yük taşıma araçları bulunması ve yine aynı sokaklarda ring sistemli araçlar bulunması. Bu sayede odun taşırken, gübre taşırken, vb. ağır materyali evine götürmekte zorlanan yaşlı ve/veya orta kesimin evlerine rahatça götürebilmesi, sağlık sorunları çeken, yolları yürümekte zorlanan kullanıcıların ringler sayesinde evlerine sorunsuz ulaşabilmesi gibi tercihleri olur ise bahsi geçen çıkma ve dar sokakların tercih edilebilirliği artacaktır.

- Çok dar sokaklarda eğer sokak araç trafiğine kapatılmıyor ise evlerin duvarlarına koruyucu tabakalar eklenmesi ve/veya çağdaş koruyucu ekler yapılması. Bu sayede dar sokaktan geçerken arabasını evlerin duvarlarına sürten ve bu sebeple her yıl evlerin dış duvarlarını boyamak durumunda kalan kullanıcılar mağdur olmayacaktır.

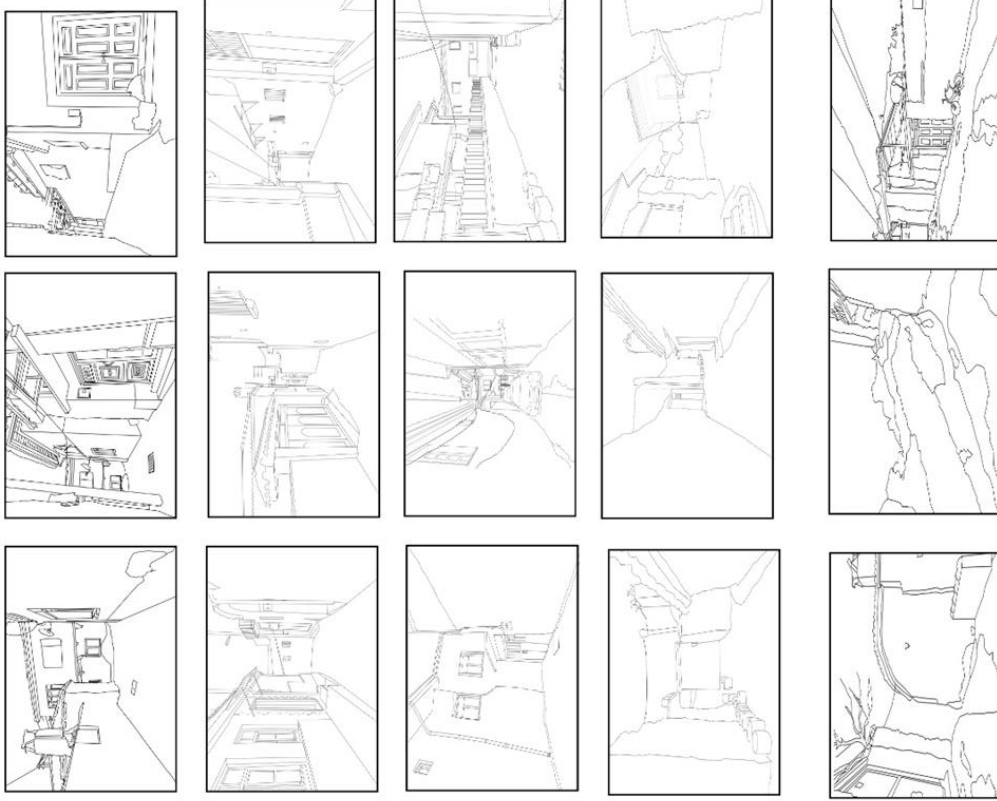
- Belediye ile konuşularak bahsi geçen çıkma ve dar sokakların yollarının düzeltilmesi, kaldırım taşlarının kırık olmayan taşlar ile yeniden yapılması. Bu sayede sokak içinde yürümeye zorlanan kullanıcı azalacağından, çocukların oyun oynarken düşme tehlikesi azalacağından ve yaşlıların ayaklarının takılmasının önleneneğinden dolayı sokağın tercih edilebilirliği ve sokağa olan güven artacaktır.

- Diğer büyükşehirlerde olan martıların bu bölgeye de getirilmesi. Bu sayede özellikle çocuk ve genç yaş kesimin yokuşlu ve engebeli olan bu sokakları gezme potansiyeli artacaktır. Bu sayede çağdaş topluma geleneksel değerlerimizi yaşatan Saburhane aktif olarak dahil olacaktır. Bu da Saburhane'deki tarihi dokunun yaşatılarak korunmasında yardımcı olacaktır.

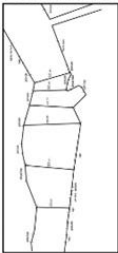


Kaynaklar

- Alpan, A. (2015). "Mekân Sahipliliği için Mekânı Çocuklarla Birlikte Üretmek: Eskişehir Odunpazarı için Bir Model Önerisi", ss. 202-251, *İdeal Kent Dergisi*, 6(17), İstanbul.
- Baş, A. (2016). "Kentsel Tasarım Perspektifinden Çocuk Dostu Sokak", Lisans Bitirme Ödevi, Mimarlık Fakültesi, Şehir Bölge Planlama Bölümü, Mimar Sinan Güzel Sanatlar Üniversitesi, İstanbul.
- Gözüm, İ.G. 2019. "*Çıkma Sokaklarda Sosyal Etkileşimin Mekansal ve Toplumsal Nitelikleri Bağlamında Değerlendirilmesi: Aziz Mahmut Hüdai Mahallesi Örneği*", Yüksek Lisans Tezi, Fen Bilimleri Enstitüsü, Yıldız Teknik Üniversitesi, İstanbul.
- Kızıltepe, B. 2014. "*Kent Sokaklarının Mekan İncelemesi: Çıkma Sokak Örneği*", Yüksek Lisans Tezi, Sosyal Bilimler Enstitüsü, İstanbul Üniversitesi, İstanbul.
- Uysal, A. (2015). "Çocuk Coğrafyaları ve Çocukların Gündelik Mekanları", ss. 46-61, *İdeal Kent Dergisi*, 6(17), İstanbul.

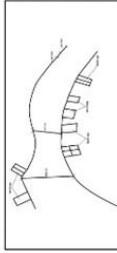


Dar Sokak 1



1. Nispetiye dar sokakları, 19. yüzyıla kadar varlığını sürdürmüştür. Bu dar sokaklar, yerel halkın günlük yaşamını sürdürdüğü alanlardır. Sokaklar, genellikle 2,5 m genişliğindedir ve sokak kenarlarında, duvarlar ve kapılar yer almaktadır. Sokaklar, genellikle 2,5 m genişliğindedir ve sokak kenarlarında, duvarlar ve kapılar yer almaktadır. Sokaklar, genellikle 2,5 m genişliğindedir ve sokak kenarlarında, duvarlar ve kapılar yer almaktadır.

Dar Sokak 2



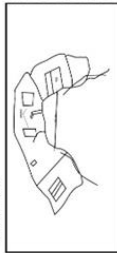
2. Nispetiye dar sokakları, 19. yüzyıla kadar varlığını sürdürmüştür. Bu dar sokaklar, yerel halkın günlük yaşamını sürdürdüğü alanlardır. Sokaklar, genellikle 2,5 m genişliğindedir ve sokak kenarlarında, duvarlar ve kapılar yer almaktadır. Sokaklar, genellikle 2,5 m genişliğindedir ve sokak kenarlarında, duvarlar ve kapılar yer almaktadır.

Sokak 1



1. Nispetiye sokakları, 19. yüzyıla kadar varlığını sürdürmüştür. Bu sokaklar, yerel halkın günlük yaşamını sürdürdüğü alanlardır. Sokaklar, genellikle 3 m genişliğindedir ve sokak kenarlarında, duvarlar ve kapılar yer almaktadır. Sokaklar, genellikle 3 m genişliğindedir ve sokak kenarlarında, duvarlar ve kapılar yer almaktadır.

Sokak 2

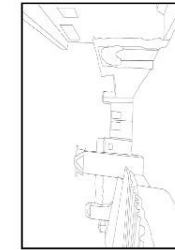
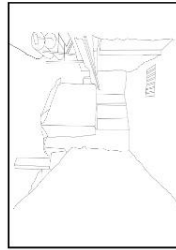
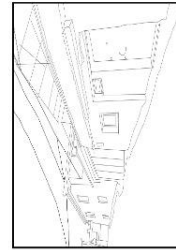
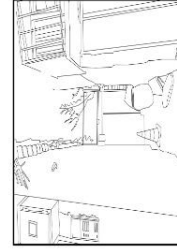
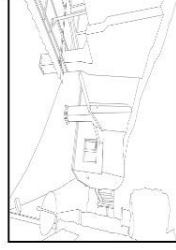
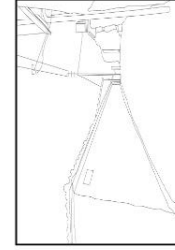
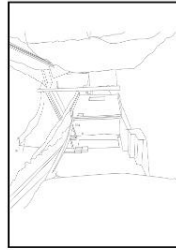
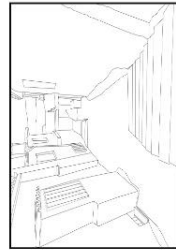
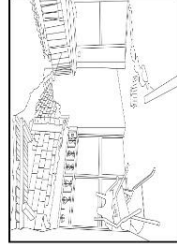
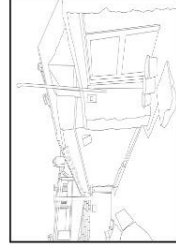
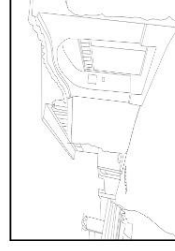
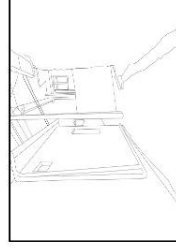
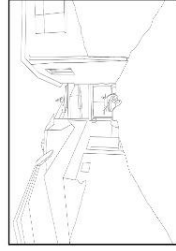
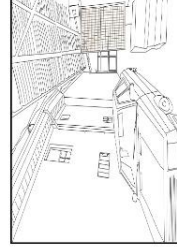
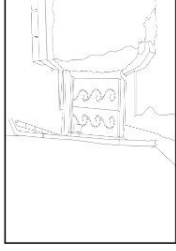


2. Nispetiye sokakları, 19. yüzyıla kadar varlığını sürdürmüştür. Bu sokaklar, yerel halkın günlük yaşamını sürdürdüğü alanlardır. Sokaklar, genellikle 3 m genişliğindedir ve sokak kenarlarında, duvarlar ve kapılar yer almaktadır. Sokaklar, genellikle 3 m genişliğindedir ve sokak kenarlarında, duvarlar ve kapılar yer almaktadır.

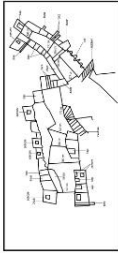
Sokak 3



3. Nispetiye sokakları, 19. yüzyıla kadar varlığını sürdürmüştür. Bu sokaklar, yerel halkın günlük yaşamını sürdürdüğü alanlardır. Sokaklar, genellikle 3 m genişliğindedir ve sokak kenarlarında, duvarlar ve kapılar yer almaktadır. Sokaklar, genellikle 3 m genişliğindedir ve sokak kenarlarında, duvarlar ve kapılar yer almaktadır.

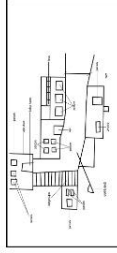


Sokak 4



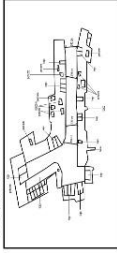
4 Numaralı çıkmaz sokakta 7 kavat sığın. 7 pencere, 7 balkon sığın vermektedir. Çıkma sokaklarında sığın innet ve gözetimlere göre bu sokaklarda bulunan konutlar 5 ve 6 katlıdır. Çıkma sokaklarında 7 kavat bulduğumuz için konutların yüksekliği 20 m ve 25 m arasında değişmektedir. Çıkma sokaklarında sığın innet, gözetim ve alan ölçülerine göre 2,5 m ve 3 m arasında değişmektedir. Çıkma sokaklarında sığın innet, gözetim ve alan ölçülerine göre 2,5 m ve 3 m arasında değişmektedir. Çıkma sokaklarında sığın innet, gözetim ve alan ölçülerine göre 2,5 m ve 3 m arasında değişmektedir.

Sokak 6



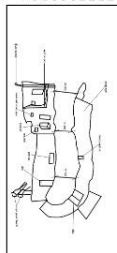
6 Numaralı çıkmaz sokakta 3 kavat sığın. 6 pencere, 1 balkon sığın vermektedir. Çıkma sokaklarında sığın innet ve gözetimlere göre bu sokaklarda bulunan konutlar 5 ve 6 katlıdır. Çıkma sokaklarında 3 kavat bulduğumuz için konutların yüksekliği 20 m ve 25 m arasında değişmektedir. Çıkma sokaklarında sığın innet, gözetim ve alan ölçülerine göre 2,5 m ve 3 m arasında değişmektedir. Çıkma sokaklarında sığın innet, gözetim ve alan ölçülerine göre 2,5 m ve 3 m arasında değişmektedir.

Sokak 7



7 Numaralı çıkmaz sokakta 3 kavat sığın. 2 pencere, 2 balkon sığın vermektedir. Çıkma sokaklarında sığın innet ve gözetimlere göre bu sokaklarda bulunan konutlar 5 ve 6 katlıdır. Çıkma sokaklarında 3 kavat bulduğumuz için konutların yüksekliği 20 m ve 25 m arasında değişmektedir. Çıkma sokaklarında sığın innet, gözetim ve alan ölçülerine göre 2,5 m ve 3 m arasında değişmektedir. Çıkma sokaklarında sığın innet, gözetim ve alan ölçülerine göre 2,5 m ve 3 m arasında değişmektedir.

Sokak 8



8 Numaralı çıkmaz sokakta 5 kavat sığın. 3 pencere, 3 balkon sığın vermektedir. Çıkma sokaklarında sığın innet ve gözetimlere göre bu sokaklarda bulunan konutlar 5 ve 6 katlıdır. Çıkma sokaklarında 5 kavat bulduğumuz için konutların yüksekliği 20 m ve 25 m arasında değişmektedir. Çıkma sokaklarında sığın innet, gözetim ve alan ölçülerine göre 2,5 m ve 3 m arasında değişmektedir. Çıkma sokaklarında sığın innet, gözetim ve alan ölçülerine göre 2,5 m ve 3 m arasında değişmektedir.

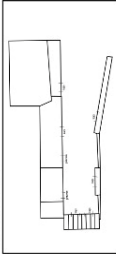
Sokak 8



8 Numaralı çıkmaz sokakta 5 kavat sığın. 3 pencere, 3 balkon sığın vermektedir. Çıkma sokaklarında sığın innet ve gözetimlere göre bu sokaklarda bulunan konutlar 5 ve 6 katlıdır. Çıkma sokaklarında 5 kavat bulduğumuz için konutların yüksekliği 20 m ve 25 m arasında değişmektedir. Çıkma sokaklarında sığın innet, gözetim ve alan ölçülerine göre 2,5 m ve 3 m arasında değişmektedir. Çıkma sokaklarında sığın innet, gözetim ve alan ölçülerine göre 2,5 m ve 3 m arasında değişmektedir.



Sokak 19



19. Numaralı çıkmaz sokakta 2 korut katlı, 5 perçeme, 2 bina cephe yerleştirildi. Çivme sokaklara kıyasla azot ve gazların çok tu sokaklara katılmaları 5 ve 9 m alt ile korutları ile ilgili bu bağlamda daha kuvvetli olduğu görülmektedir. 19 Numaralı çıkmaz sokakta 2 korut katlı, 5 perçeme, 2 bina cephe yerleştirildi. Çivme sokaklara kıyasla azot ve gazların çok tu sokaklara katılmaları 5 ve 9 m alt ile korutları ile ilgili bu bağlamda daha kuvvetli olduğu görülmektedir. Çivme sokaklara kıyasla azot ve gazların çok tu sokaklara katılmaları 5 ve 9 m alt ile korutları ile ilgili bu bağlamda daha kuvvetli olduğu görülmektedir. Çivme sokaklara kıyasla azot ve gazların çok tu sokaklara katılmaları 5 ve 9 m alt ile korutları ile ilgili bu bağlamda daha kuvvetli olduğu görülmektedir.

Sokak 20



20. Numaralı çıkmaz sokakta 7 korut katlı, 6 perçeme, 3 bina cephe yerleştirildi. Çivme sokaklara kıyasla azot ve gazların çok tu sokaklara katılmaları 5 ve 9 m alt ile korutları ile ilgili bu bağlamda daha kuvvetli olduğu görülmektedir. 20 Numaralı çıkmaz sokakta 7 korut katlı, 6 perçeme, 3 bina cephe yerleştirildi. Çivme sokaklara kıyasla azot ve gazların çok tu sokaklara katılmaları 5 ve 9 m alt ile korutları ile ilgili bu bağlamda daha kuvvetli olduğu görülmektedir. Çivme sokaklara kıyasla azot ve gazların çok tu sokaklara katılmaları 5 ve 9 m alt ile korutları ile ilgili bu bağlamda daha kuvvetli olduğu görülmektedir.

Sokak 21



21. Numaralı çıkmaz sokakta 2 korut katlı, 4 perçeme, 4 bina cephe yerleştirildi. Çivme sokaklara kıyasla azot ve gazların çok tu sokaklara katılmaları 5 ve 9 m alt ile korutları ile ilgili bu bağlamda daha kuvvetli olduğu görülmektedir. 21 Numaralı çıkmaz sokakta 2 korut katlı, 4 perçeme, 4 bina cephe yerleştirildi. Çivme sokaklara kıyasla azot ve gazların çok tu sokaklara katılmaları 5 ve 9 m alt ile korutları ile ilgili bu bağlamda daha kuvvetli olduğu görülmektedir. Çivme sokaklara kıyasla azot ve gazların çok tu sokaklara katılmaları 5 ve 9 m alt ile korutları ile ilgili bu bağlamda daha kuvvetli olduğu görülmektedir.