



'Kuram'ın ve 'Kurum'un İnşası Arasında: Anne Vernez Moudon'un Kentsel Morfoloji Alanına Katkıları Üzerine

Neris Parlak Temizel¹, Cânâ Bilsel²

Özet

Kentsel morfoloji araştırmalarının geçmişi üzerine yapılan çalışmalara bakıldığında Anne Vernez Moudon önemli bir özne olarak karşımıza çıkar. Alanın gelişimini detaylı bir şekilde anlattığı 1994 tarihli "Getting to Know the Built Landscape: Typomorphology" ve 1997 tarihli "Urban Morphology as an Emerging Interdisciplinary Field" yazıları, kentsel morfolojiyi konu alan çalışmaların yöntem kısmında sık sık kendine yer bulur. Bu metinlerde Vernez Moudon, İngiltere, İtalya ve Fransa'dan farklı disiplinlerden araştırmacı gruplarının 1950 ve 60'lı yıllarda birbirlerinden bağımsız başlayan ve kentsel formu konu olan farklı dillerde yazılmış çalışmalarını ilk kez bir araya getirir ve benzerlikleriyle farklılıklarını ortaya koyarak ilk defa bunları farklı ekoller olarak tanımlar. Bu tanımlar İngilizce literatürde geniş kabul görür ve halen kullanılmaktadır. Öte yandan, Vernez Moudon bu yazılarından ilkinde kendi çalışmalarından hiç söz etmemiş; ikincisinde ise 1994, 1995 ve 1996 yıllarında yapılan ve daha sonra ISUF adını alan uluslararası kentsel form seminerlerin düzenlenmesindeki rolünden çok kısaca bahsetmiştir. Oysa detaylı bir inceleme yapıldığında, Vernez Moudon'un 1970'li yıllarda yürüttüğü ve daha sonra Built for Change: Neighborhood Architecture in San Francisco başlığıyla kitaplaşan San Francisco araştırmasının erken bir kentsel form araştırması olmasının yanı sıra, dönemin kentsel form çalışmaları bağlamında önemli bir yöntem arayışını temsil ettiği görülür. Anne Vernez Moudon bu arayışın bir sonucu olarak ISUF'un kuruluş sürecinde önemli bir rol üstlenmiştir. Bu bildirinin amacı, alanın tarihsel gelişiminin kayda geçmesinde ve kentsel morfolojinin kurumsallaşmasında önemli bir rol oynayan Vernez Moudon'un kentsel form çalışmaları alanına katkılarının ortaya koyulmasıdır. Bu amaç doğrultusunda ilgili literatür gözden geçirilmiş, Vernez Moudon ile bir dizi görüşme yapılmış ve Vernez Moudon'un Washington Üniversitesi Kütüphanesi'nde bulunan arşivinde arşiv araştırması yapılmıştır. Türkiye Kentsel Morfoloji Ağı'nın bölgesel bir ağ olarak bağlı olduğu ISUF araştırma ağının kuruluş sürecini Vernez Moudon üzerinden konu alan bu bildirinin, 1992 ve 1997 tarihli yazılarına kendi çalışmalarını ekleyerek alanın geçmişi üzerine yapılan çalışmalara katkıda bulunacağı düşünülmektedir.

Anahtar Kelimeler: Anne Vernez Moudon, ISUF, Kentsel form çalışmaları, Kentsel morfoloji

1. Giriş

Kentsel morfoloji araştırma alanının geçmişi, kuramın ve kurumun inşa süreçleri üzerinden okumak mümkündür. Kuramsal süreç, farklı disiplinler içerisinde, farklı ülkelerde, farklı dillerde ve çoğunlukla birbirinden bağımsız ilerleyen çalışmalarla başlar ve bu araştırmaların bir araya getirilip karşılaştırmalı olarak başlangıçta farklı dillerde, sonraki aşamada ise çoğunlukla İngilizce olarak sunulmasıyla devam eder. Kuramsal süreç ise karşılaştırmalı kuramsal çalışmaların yarattığı farkındalık üzerine bu alanda çalışma yürüten uluslararası ve çokdisiplinli bir araştırmacılar topluluğunun, ISUF'un (*International Seminar on Urban Form*, Türkçesi Uluslararası Kentsel Form Semineri) kurumsal çatısı altında bir araya gelmesiyle başlar. Günümüzde her yıl farklı bir ülkede düzenlenen uluslararası konferanslar, farklı ülkelerde kurulmuş bulunan alt-araştırma ağlarının

¹ ODTÜ, Mimarlık Fakültesi, Mimarlık Bölümü, nerisparlak@gmail.com

² Prof. Dr., ODTÜ, Mimarlık Fakültesi, Mimarlık Bölümü, bilsel@metu.edu.tr



düzenlediği ulusal ve bölgesel sempozyumlar ve *Urban Morphology* dergisinin yayınlarıyla devam etmektedir.

Anne Vernez Moudon'un araştırma geçmişi, kentsel morfoloji alanının kuramsal ve kurumsal geçmişiyle dört kritik noktada kesişir: İlk olarak, 1970li yıllarda San Francisco üzerine yürüttüğü araştırma Avrupa'da gelişen tipomorfoloji yazınından habersiz yürütülmüş tipomorfolojik bir araştırmadır ve kendi tipomorfolojik araştırma yöntemini oluşturur. İkinci aşamada, San Francisco çalışmasının kitap olarak yayımlanması sürecinde, Vernez Moudon kentsel morfoloji ve tipomorfoloji çalışmalarından haberdar olur ve bu araştırmaları bir araya getiren ilk İngilizce literatür çalışmalarından birini gerçekleştirir. Üçüncü aşamada ise farklı ekoller çevresinde gelişmiş olan kentsel form ve tipomorfoloji araştırmalarını "preskriptif-deskriptif" ikiliği üzerinden hazırladığı epistemolojik bir haritayla şehircilik literatürü içerisinde bağlamsallaştırır. Son olarak, bu çalışmalarının yarattığı farkındalık ve bu araştırmaları yürütürken edindiği bağlantılar sayesinde *International Seminar on Urban Form* oluşumunun ilk toplantılarını organize ederek ISUF'un kuruluş sürecinde kilit bir rol oynar.

Bu çalışma Anne Vernez Moudon'un kentsel morfoloji alanına ve tipomorfoloji yaklaşımına yaptığı katkıları bu dört süreç üzerinden incelemeyi; böylelikle alanın ve yaklaşımın geçmişine ilişkin literatüre katkıda bulunmayı amaçlamaktadır. Bu amaç doğrultusunda ilgili literatür gözden geçirilmiş, Neris Parlak Temizel tarafından Anne Vernez Moudon ile yüz yüze bir dizi görüşme yapılmış ve kendisinin Washington Üniversitesi Kütüphanesi'nde bulunan arşivinde arşiv araştırması yapılmıştır.³

2. Esnek toplu konut tasarımına karşılık tarihi konut dokusunun uyarlanabilirliği: San Francisco konut dokusunun mahalle ölçeğinde tipomorfolojik olarak incelenmesi

1964-66 yılları arasında Lozan Federal Politeknik Okulunda (*École Polytechnique Fédérale de Lausanne - EPFL*) ve 1966-69 yılları arasında Kaliforniya Üniversitesi Berkeley'de (*University of California Berkeley - UC Berkeley*) mimarlık eğitimi alan Anne Vernez Moudon'un erken araştırmaları, toplu konut çevrelerinde tasarım ve kullanım esnekliği konusuna odaklanmaktadır. İkinci Dünya Savaşı sonrasında hızlı şekilde üretilmiş tekdüze toplu konutların ve ürettikleri sorunlu kentsel mekânların eleştirilmeye başlandığı 1970'li yıllarda mimarlar ve araştırmacılar, dönemin konut tasarımlarının "tutucu işlevselliği"ni eleştirmişler ve kullanıcılara seçme veya kişiselleştirme için fırsatlar sağlamanın bir yolu olarak esnekliği veya kısıtlı alanın çok amaçlı kullanımını savunmuşlardır (*Rabeneck vd., 1973, s. 698*).

Vernez Moudon'un esnek konut tasarımına olan ilgisi, sistemler yaklaşımının popüler olduğu ve Christopher Alexander'ın Kaliforniya Üniversitesi Berkeley'de etkili bir figür olduğu üniversite yıllarında başlar. Mezuniyetinin ardından, hocası ve sistemler yaklaşımının önemli temsilcilerinden Ezra Ehrenkrantz'ın kurucusu olduğu *Building Systems Development Inc.*'de tasarımcı olarak çalışmaya başladığında artarak devam eder. Binaların hızlı ve ekonomik bir şekilde üretilebilmesi ve uzun ömürlü olması için modüler malzemelerle esnek kullanım kurgusuna ve nitelikli mekânlara sahip tasarımlar üretmeyi amaçlayan *Building Systems Development Inc.*, sisteme dayalı mimarlığın erken uygulama örneklerine imza atmıştır.⁴ Şirketin Londra ayağının Genel Müdürü İngiliz Mimar Andrew Rabeneck ve iki meslektaş dönemin etkili yayınlarından *Architectural Design (AD)*

³ Bu araştırma, Neris Parlak Temizel'in Prof.Dr. Cânâ Bilsel danışmanlığında ODTÜ Mimarlık Doktora Programında sürdürdüğü doktora çalışmaları kapsamında, Washington Üniversitesi'nde bulunan Urban Form Laboratuvarında Anne Vernez Moudon'un rehberliğinde ve Fulbright tarafından finanse edilen doktora tez araştırmasının bir parçası olarak yürütülmüştür.

⁴ Yapı sektöründe sistemler yaklaşımının öncü uygulamalarından biri olan ve modüler malzemelerle düşük bütçeli, hızlı, nitelikli, esnek eğitim yapıları üretimini hedefleyen *School Construction Systems Development (SCSD)* projesi *Building Systems Development Inc.* tarafından hayata geçirilmiştir.



dergisinin 1973 ve 1974 yılı “konutta esneklik ve uyarlanabilirlik” temalı sayılarında konu hakkında kapsamlı yazılar yayınlanmıştır. (Rabeneck vd., 1973, 1974) (Şekil 1).



Şekil 1 *Architectural Design* dergisinin konut tasarımında esneklik üzerine yapılan araştırmaları ve bu araştırmalar kapsamında inşa edilmiş mimari projeleri konu alan Kasım 1973 ve Şubat 1974 sayılarının kapakları.

Anne Vernez Moudon, bir süre tasarımcı olarak çalıştıktan sonra 1970 yılında mezun olduğu Kaliforniya Üniversitesinde öğretim görevlisi olur. Bina teknolojisi ve bina sistemleri üzerine verdiği seminer derslerinin yanı sıra, Christopher Alexander’ın *Pattern Language* ve *The Oregon Experiment* gibi önemli kitaplarının ortak yazarı olan Sarah Ishikawa’nın da içinde olduğu bir grup ile tasarım stüdyosuna girer. 1975’te verilen ve San Francisco’da kentsel dönüşüm alanında o zaman kötü durumda bulunan Viktorya dönemi evlerin korunmasını konu alan tasarım stüdyosu sırasında geleneksel konut yerleşimleriyle ilgilenmeye başlar. Geleneksel konut yerleşimlerinin, toplu konut tasarımında esneklik tartışmalarına katkıda bulunabilecek şekilde zamanın gerektirdiği değişikliklere cevap verebilecek uyarlanabilirlikte olduğunu gözlemlemesi üzerine araştırmalarının odağını bu yöne kaydırır. Anne Vernez Moudon’un San Francisco’daki mahallelerin ve geleneksel konut mimarisinin adapte olabilirliği üzerine Kaliforniya Üniversitesi Berkeley’de başlayan ve *National Endowment of the Arts*’ın prestijli fonuyla MIT’de devam eden araştırması, bu gözleminin bir sonucudur. Bu araştırma zaman içerisinde 1986’da yayınlanan *Built for Change: Neighborhood Architecture in San Francisco* kitabına evrilir (Vernez Moudon, 1980, 1986)(Şekil 2).



Şekil 2 1986'da MIT Press tarafından basılan kitabın ilk taslağı 1980'de başka bir başlıkla kaleme alınmış: “*San Francisco: A Place in Space, Continuity and Change in Urban Form*”

Anne Vernez Moudon, San Francisco araştırmasının sürdüğü 1975'ten 1981'e kadar olan dönemde eş zamanlı olarak Massachusetts Teknoloji Enstitüsü'nde (MIT) öğretim üyesi olarak eğitime katkı verir. Aynı üniversitede öğretim üyesi ve dönemin Mimarlık ve Planlama Bölümü Başkanı Hollandalı mimar N. John Habraken ile birlikte, Habraken'in kurucusu olduğu *Foundation of Architects' Research (SAR)*⁵ grubuyla birlikte geliştirdiği “esnek konut tasarımında destek sistemleri” ve “SAR metodolojisi tasarım çerçeveleri” üzerine *Support Concept: Housing and Related Design Problems* ve *Design and Production Approaches for Residential Environments: SAR Philosophy and Methods* derslerini verir.

Vernez Moudon'un *Built for Change: Neighborhood Architecture in San Francisco* kitabı San Francisco kentsel formunun çok ölçekli incelemesi üzerinden, parsel bazlı, parçalı ve artımlı (*incremental*) kentleşmenin, konut çevrelerine zamanın gerektirdiği çeşitli değişimlere ev sahipliği yapabilecek esnekliği kazandırdığını savunur. Dört ana bölümden oluşan kitabın ilk bölümü San Francisco'nun ve odak araştırma alanının gündelik deneyimi ve tarihi hakkında bilgi verir. İkinci ve üçüncü bölümler ise 19. ve 20. yüzyılın baskın konut tiplerine ve bu tiplerin ürettiği kentsel mekânın fiziksel yapısına odaklanmaktadır. Bu bölümler, bir bina tipinin diğerine nasıl dönüştüğünü, bu dönüşümün kentsel mekânın yapısını nasıl etkilediğini ve ondan nasıl etkilendiğini, San Francisco'daki baskın bina tipinin ünlü Viktorya dönemi evlerinden çağdaş apartman bloklarına dönüşümü üzerinden araştırır. Kitabın son bölümünde ise, plancılarının ve mimarların artımlılığı, kontrol mekanizmaları, yoğunluğu ve direçliliğiyle parsel bazlı parçalı kentleşmeden neler öğrenebileceğini tartışır.

Anne Vernez Moudon, San Francisco merkezindeki konut dokusunun tipomorfolojik bir analizi olan değerlendirilebilecek olan bu çalışmayı, kendi ifadesiyle Saverio Muratori ve İtalyan takipçilerinin erken tipomorfoloji çalışmalarından habersiz olarak gerçekleştirmiştir. Dikkatli bir karşılaştırma sonucunda bu çalışmaların aralarında bir takım temel benzerlikler olduğu görülür. İlk olarak, hepsi ‘mimarların mimarlığına’ veya ‘plancılarının planlarına’ değil toplumsal süreçlerce

⁵ SAR ismi, bu metodolojiyi geliştiren ve özgün adı *Stichting Architecten Research* olan Mimari Araştırma Vakfı'nın Flemenkçe kısaltmasından gelir. 1964 yılında Hollanda'da Habraken tarafından kurulan vakfın temel amacı konut tasarımında sanayileşmeyi teşvik etmektir.



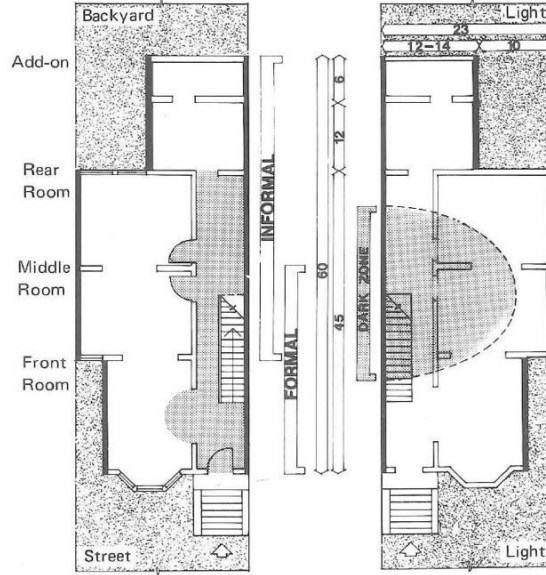
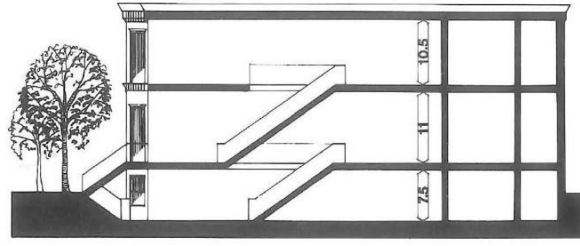
kendiliğinden üreyen vernaküler (yöresel) mimarlığa odaklanır. Vernez Moudon, kitabında, Muratori'nin yaklaşımıyla aynı çizgide olan şu ifadeleri kullanır:

Sıradan kentsel çevreleri şekillendiren asıl süreçlerle ilgilenmeye başladık. Tasarımcıların gözlemlerinin çoğunu tasarımcıların bilinçli olarak ortaya koyulmuş ürünleriyle, 'mimarların' mimarlığıyla ve 'plancıların' planlarıyla sınırladığı için bu süreçlere yabancı kaldığını biliyorduk. Venturi, Scott Brown ve Izenour gibi vernaküler çevreleri çalışmaya yönelen tasarımcılar bile yalnızca onlarda neyin istisnai ve özel olduğuna odaklandı. Buna karşın biz yaygın olarak kullanılan, kolektif aklın bir parçası olan, bireysel ifade için fırsatlar sağlayan ve orada yaşayanların katılımını kolaylaştıran küçük ölçekli artımlı değişimlerin olduğu süreçlere odaklanıyorduk. (Vernez Moudon, 1986, s. xvii) (İngilizce özgün metinden yazarların çevirisi)

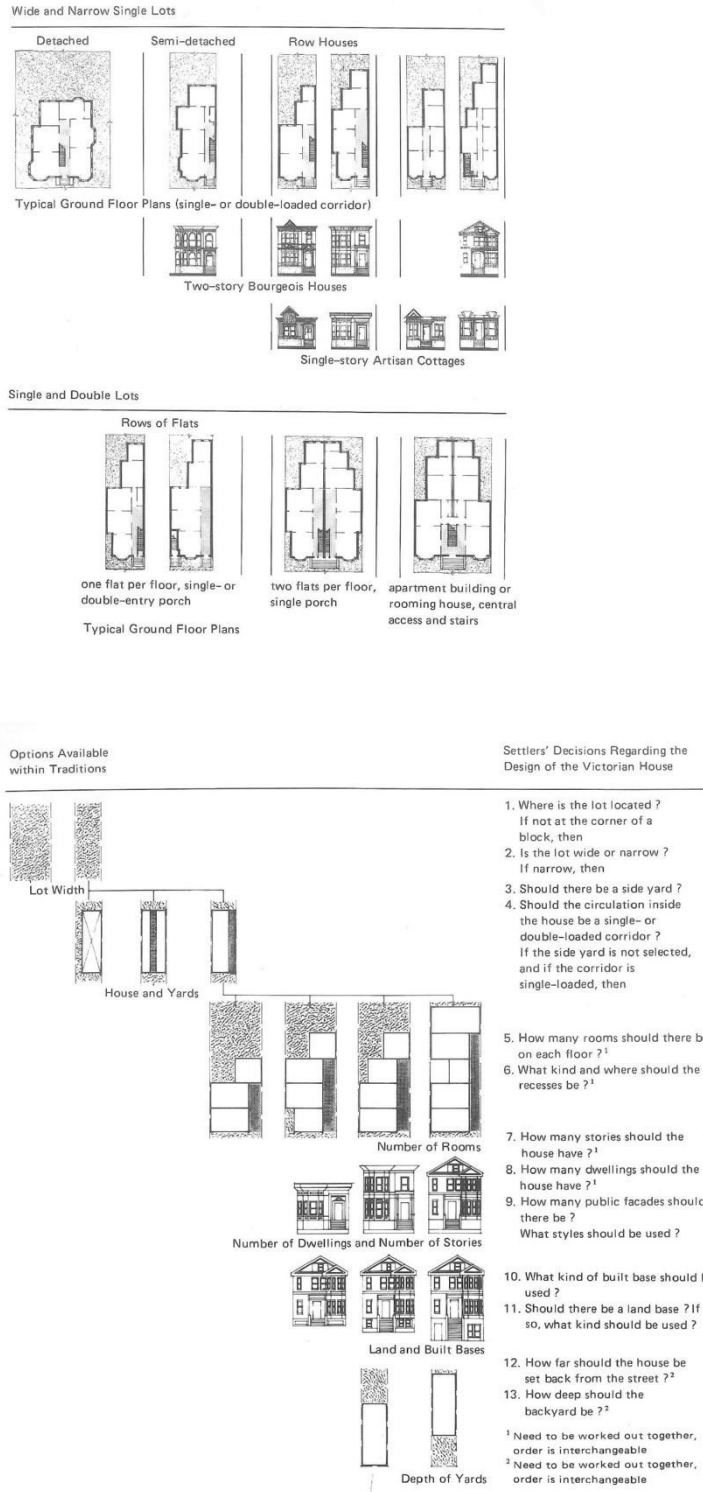
Kendisiyle yapılan söyleşide, Vernez Moudon, ince taneli (*fine-grained*) kentsel dokuları oluşturan sıradan ve anonim mimarlığı, tanınmış mimarların anıtsal ve istisnai yapıtlarını ifade eden ilk harfi büyük 'Mimarlık'ın aksine, ilk harfi küçük 'mimarlık' olarak nitelendirdiğini belirtmiştir.

İkinci olarak, İtalyan tipomorfoloji ekolünün temsilcileri gibi Vernez Moudon da, yapılı çevrenin mekânsal yapısını ortaya çıkarmak bina tiplerinden faydalanır. Kitabında, San Francisco tarihinin üç baskın yapı geleneğini, Viktorya dönemi evleri, apartman blokları ve modern/çağdaş yapılar⁶ olmak üzere, her biri farklı bir zaman dilimine karşılık gelen üç farklı bina tipi üzerinden ortaya koyar. Her tipin genel yapısını (dolaşımın, odaların ve birimlerin nasıl organize edildiğini) ve bu tiplerin San Francisco'nun parsel yapısı, ızgara planı ve zorlayıcı topoğrafyasına nasıl entegre edildiğini plan ve cephe diyagramları, aksonometrik çizimler ve fotoğraflar aracılığıyla belgeler (Şekil 3, 4 ve 5). Vernez Moudon'un Viktorya dönemi ev tipine ilişkin bir ifadesi, Muratori'nin *a-priori* tip tanımını hatırlatır (Parlak Temizel & Bilsel, 2021, ss. 131-133): "19. yüzyıl Amerikan yerleşimcilerinin hayal gücü ve yaratıcılığı, gördükleri veya daha önce inşa edildiğini bildikleri şeyler ile şekillenmiştir. Gelenekler, bu anlamda, tasarım ve planlamaya rehberlik eden bir kurallar çerçevesi oluşturmuştur." (Vernez Moudon, 1986, s. 75) (İngilizce özgün metinden yazarların çevirisi)

⁶"Apartmanlar" ile "modern/çağdaş binalar" arasındaki farkı netleştirmek gerekirse, Vernez Moudon ilk tipi, mevcut parçalı kentsel dokuya uyum sağlamış 1920'lerin çok birimli konut yapılarına referansla, ikinci tipi ise 1960'ların savaş sonrası yapı geleneğinin yol açtığı kentsel dönüşüme özgü çok büyük parseller üzerine inşa edilmiş serbest formlu çok birimli konut yapılarına referansla kullanır.



Şekil 3 Kitaptaki zengin çizim setinden Viktorya dönemi ev tipinin temel yapısını görselleştiren bir örnek

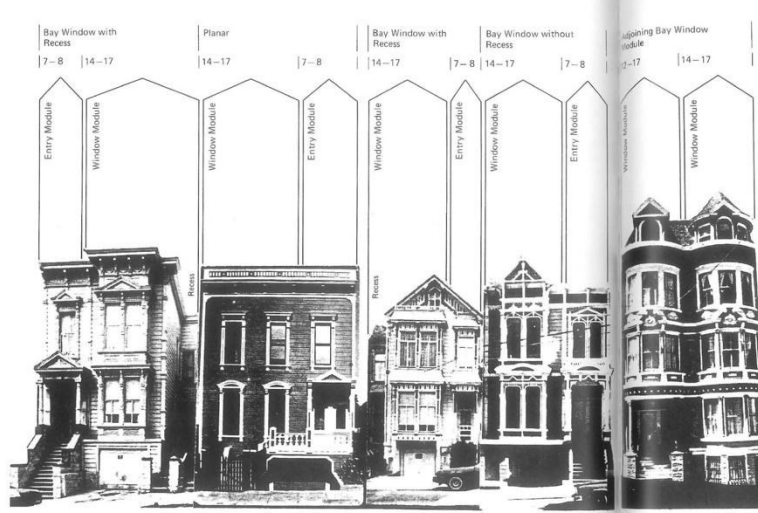


Şekil 4 Kitaptaki zengin çizim setinden (üstte) tipin kendisini nasıl farklı parsellere uyarladığını ve (altta) Viktorya dönemi ev tasarımı algoritmasını görselleştiren iki örnek

Ayrıca, Vernez Moudon'un yürüttüğü tipolojik araştırmayı açıklarken kullandığı terim ve ifadeler Gianfranco Caniggia'nın tipolojik dönüşüm çerçevesini hatırlatır (Parlak Temizel & Bilsel, 2021, ss. 134-135): "Bizim durumumuzda olduğu gibi, bina tipleri çalışmaları hem senkronik hem de diakronik olduğunda, verilerin zamanın belirli noktalarında olduğu kadar zaman içerisinde de analiz edilmesi gerekir. Bu nedenle yapı çevrenin çeşitli unsurlarını belirli zamanlarda belgelemek bizim için yeterli



değildi; incelenen belirli dönemler arasında meydana gelen değişiklikleri gösteren haritaları ayrıca derlememiz gerekiyordu. Bina tipolojilerini geliştirirken, farklı bina nesillerini belirlemek, her nesildeki bina tiplerini belirlemek ve her bir tipin her nesilde zaman içinde nasıl dönüştüğünü belirlemek üzere üç görevimiz vardı.” (Vernez Moudon, 1986, s. 245) (Özgün İngilizce metinden yazarların çevirisi)



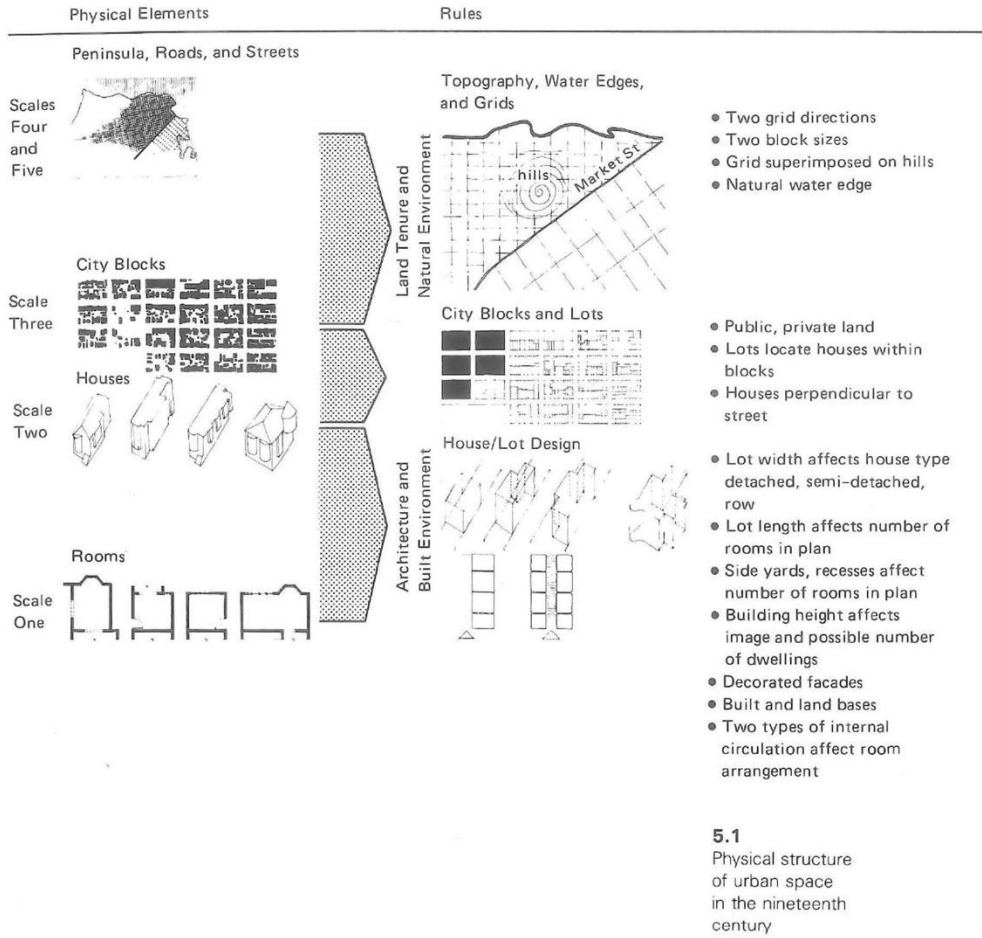
4.4
Different types of
built bases:
a. full-story base;
b. half-story base;
c. crawl space.

Şekil 5 Kitaptan (i) Viktorya dönemi ev sırasına ait sokak cephesinin ritmini ve yapısını (ii) Viktorya dönemi evlerinin San Francisco'nun zorlayıcı topoğrafyasına uyarlanma biçimlerini gösteren iki kolaj

Son olarak, Vernez Moudon İtalyanlara benzer şekilde, yapıyı çevrenin strüktürünü ortaya çıkarmak için kentin fiziksel öğeleri arasında çok boyutlu bir ilişki kurmaya çaba sarfeder. Bu doğrultuda ilk olarak kentin tarihi boyunca her bir dönem için farklı bina yapım geleneklerini ve bunlara karşılık gelen tipleri tespit eder, ardından da her dönemin fiziksel yapısını analiz eder. Ona göre bu yapı, 'fiziksel elemanlar' ve bu elemanlar arasındaki ilişkileri belirleyen 'kurallar'dan oluşmaktadır. Her ölçekte baskın olarak tekrar eden bir fiziksel eleman vardır: odalar, evler, yapı adaları, yol/sokak yapısı ve coğrafi oluşum, beş farklı ölçüğe karşılık gelen beş farklı fiziksel elemandır. Öte yandan kurallar, iki elemanın aynı ölçekte nasıl bir araya geleceğini (örneğin, bir koridor boyunca belirli bir düzenlemeyi kullanarak bir odanın diğeriyle nasıl ilişkilendirileceğini) veya bir ölçüğün bir elemanın bir sonraki ölçüğe nasıl yerleştirileceğini (örneğin, bir ev yapmak için odaların nasıl bir araya getirileceği) belirler (Vernez Moudon, 1986, s. 91). (Şekil.6)



Vernez Moudon bu çalışmasında, Muratori'nin Venedik ve Roma için ya da Caniggia'nın Como ve Floransa için yaptığı gibi, şehrin fiziksel formu üzerinden okunur ve analiz edilir olduğuna dair güçlü inancıyla, San Francisco'daki farklı ölçeklerdeki binaların, arsaların ve sokakların mekânsal özellikleri ile zaman içindeki dönüşümleri arasındaki ilişkiye odaklanmıştır.



Şekil 6 San Fransisco'da 19. yüzyılda kentsel mekânın fiziksel yapısını gösteren diyagram

Vernez Moudon'un kendi ifadesiyle tipomorfoloji ekollerinin çalışmalarına aşına olmadan önce San Francisco'nun tipomorfolojik bir analizini yapmış olması, 1970'lerdeki esnek konut tasarımı araştırmalarının sistem kurma arayışı ile tipomorfoloji yönteminin yapılı çevrede sistem bulma arayışı arasında bir ilişki kurulabileceğini gösterir. Tipomorfoloji çalışmalarından haberdar olmamasına rağmen, bina sistemleri üzerine bilgi ve tecrübesiyle Vernez Moudon, tersine bir mühendislik yaparak yapılı çevrenin çok ölçekli karmaşık mekânsal sistemini ortaya koyabilmiştir.

Vernez Moudon'un San Francisco çalışması, ilk tipomorfoloğların çalışmalarıyla ortak noktalar paylaşmakla kalmaz, aynı zamanda tipomorfolojik yaklaşıma iki yeni açılım da getirir. İlki, çalışmanın nasıl yapılandırıldığı ile ilişkilidir. Araştırmada mahalle ölçeği başlangıç noktası olarak seçilmiş ve San Francisco'nun yapılı çevresi, örneklem alan olarak seçilen yaklaşık 85 hektarlık bir alanı kaplayan ve 56 kentsel yapı adası oluşan Alamo Square mahallesi üzerinden analiz edilmiştir. Bu alan parselasyon, yapı ayak izleri, yükseklikler ve programların zaman içindeki dönüşümünü ve topoğrafyanın yapılı çevre üzerindeki etkisini göstermek amacıyla detaylı bir biçimde incelenmiş; yapı alanı ve kullanıcı yoğunlukları ile dönüşümlerinin hesaplanması için alan içindeki on yapı adası



daha detaylı bir biçimde çalışılmıştır. Çalışmanın bir örneklem alanı üzerine odaklanması ve bu alanla sınırlandırılması, erken dönem tipomorfoloji çalışmalarına konu olan tarihi Avrupa kentlerinden farklı olarak çok daha büyük olan çağdaş kentleri incelerken mimari ölçeğin gereken ayrıntıda çalışılmasına ve araştırmanın çok boyutluluğundan ödün verilmemesine olanak sağlar. Vernez Moudon daha sonra 1995'te yayınladığı bir makalesinde, bu çalışmadaki örneklem alanın, Avrupa kentleri üzerine yapılan ilk çalışmalardan çok daha büyük ayak izlerine sahip ve yaygın çağdaş şehirlerin analizi için gerekli bir alan büyüklüğü olduğunu savunmuştur (Vernez Moudon, 1995, ss. 5-8).

İkinci açılım kentsel araştırma ve planlama pratiği arasındaki ilişkiyle ilgilidir. San Francisco'nun 70'lerde yürütülen planlama sürecinde Vernez Moudon'un araştırmasının bulgularından faydalanılmıştır. 1976'da tamamlanan araştırma, kentsel dokunun daha fazla aşınmasını önlemek üzere yeni gelişmelerde güçlendirilmesi ve sürdürülmesi gereken ve planda yer alacak tarihsel örüntüleri belirlemek için gerekli veri, analiz ve hatta gerekçeyi sağlamıştır; böylece, 1978 San Francisco Planlama Yönetmeliği için temel oluşturmuştur (Vernez Moudon, 1986, s. xvii). Yeni yönetmelik, eski ve yeni doku arasındaki sürekliliği sağlamak üzere, yapı kütlelerinin ve yapı çekme mesafelerinin bitişik yapı ve parsellere göre belirlenmesini; yapılara yaya girişlerinin sıklığının artırılmasını ve garaj girişlerinin sayısının azalmasını; eğimli bölgelerde yapı kütlelerinin basamaklanarak hafifletilmesi koşulunu getirir. Ek olarak, kitabın uzun süren yayın süreci, Vernez Moudon'a kitabın son bölümünde 1978 Planlama Yönetmeliğine göre tasarlanan yeni yapı stokunun analizine de kitapta yer verme olanağı sağlamıştır.

Vernez Moudon'un San Francisco kent monografisi, tipomorfoloji çalışmaları bağlamında başka birçok açıdan önemlidir. İlk olarak, bina tipolojisi ile kentsel morfoloji arasındaki ilişkiyi Avrupa dışında araştıran ilk çalışmalardan biridir. Ayrıca, İngilizce olarak yayınlanan ilk kent monografilerinden biridir ve bu sayede Anglo-Amerikan çevreler için birincil referanslardan biri haline gelmiştir. İkincisi, İtalyanlar tarafından incelenen iki bin yıldan uzun bir geçmişe sahip tarihi şehirlerin aksine, 250 yıldan daha kısa bir geçmişe sahip çağdaş bir şehre odaklanan erken tipomorfoloji çalışmalarından biridir. Bu durumla paralel olarak, kendiliğinden gelişen tarihi kentler yerine planlı gelişen çağdaş kentlere odaklandığı için, kent planlarının tipomorfolojik analizde nasıl yer alabileceğine dair fikir veren çalışmalardan biridir.

3. Preskriptif (kural koyucu) bilgiye karşın deskriptif (betimleyici) bilgi

Anne Vernez Moudon, San Francisco kent monografisinin yayınlanma aşamasında haberdar olduğu İtalya ve Fransa'daki tipomorfoloji çalışmalarının Avrupa dışında bilinirliğine önemli katkılar vermiş; bu çalışmalar hakkında kapsamlı ve karşılaştırmalı yazılar yazarak ve onları İngilizce literatüre kazandırmıştır. Aldo Rossi'nin tipolojiyle ilgili fikirleri, 1973'te XV. Milano Trienali'ndeki aktif rolü ve New York merkezli 1973 ile 1984 yılları arasında *Oppositions* dergisini yayınlayan Mimarlık ve Kent Çalışmaları Enstitüsü'ndeki çalışmaları nedeniyle İtalya dışında da iyi biliniyordu. Ancak, Vernez Moudon'un yayınlarından önceki İngilizce metinlerde 1950'li yılların sonlarından başlayarak İtalyan tipomorfoloji araştırmalarının gelişiminde önemli rol oynayan Saveiro Muratori'nin İtalyanca'dan İngilizce'ye çevrilmemiş olan öncü eserlerine sınırlı sayıda atıf bulunmaktaydı (Moneo, 1978, s. 35; Scolari, 1985, ss. 42-43). Bunlar arasında kentsel morfoloji alanıyla en ilişkili olanlar Oxford Politeknik'te öğretim görevlisi olan İngiliz mimar Ivor Samuels'e ait



“Towards an Architectural Analysis of Urban Form: Conservation Studies in Britain and Italy” ve “Urban Morphology in Developed Countries” metinleridir (Samuels, 1982, 1985).

Anne Vernez Moudon’un 1986-1987 yılları arasında *National Endowment for the Arts* Programı araştırma bursuyla (*fellowship*) gerçekleştirdiği araştırmasının raporu “*Typology/Morphology: Report on Research in England, Italy and France*” ve erken tipomorfoloji çalışmaları üzerine yaptığı yazışmalar, kendisinin tipomorfoloji alanının tarihine olan ilgisinin 1980’lerin ikinci yarısında başladığını gösteriyor (Vernez Moudon, 1987a). 1987 ve 1989’da yayınlanan iki konferans bildirisini takiben, “*A Catholic Approach to Organizing What Urban Designers Should Know*” başlıklı tipomorfoloji çalışmalarına atıfta bulunduğu ilk makalesi 1992’de yayımlanmıştır (Vernez Moudon, 1989, 1992, 1987b). Makale, tarih, sosyoloji, psikoloji, antropoloji, coğrafya, mimarlık, peyzaj mimarlığı ve şehir planlama gibi çeşitli disiplinler tarafından üretilen bilgileri kategorize ederek, kentsel tasarım için epistemolojik bir haritalama çalışması ortaya koyar.

Makalede ilk olarak Vernez Moudon, tasarım alanları için/ tarafından üretilen preskriptif ve deskriptif bilgiyi birbirinden ayırmanın gerekliliğine dikkat çekiyor. Preskriptif veya normatif olarak nitelendirdiği bilginin 'bir şeyin ne olması gerektiği' ile ilgili olduğunu, deskriptif veya substantif bilginin ise yapılı çevreyi incelerken 'bir şeyin ne olduğu' ve/veya 'neden olduğu' ile ilgilendiğini ifade ederek iki bilgi türünü birbirinden ayırır. Onun için bu iki kutup arasındaki süreklilik çok önemlidir ve betimleme, araştırmada her türlü kural koyuculuktan önce gelmelidir. Diğer bir deyişle, normatif (değer sistemlerine dayalı) kuramların ancak substantif (kanıta dayalı) bulguların ardından sunulmasını gerektiğini savunur (Şekil 7).

Preskriptif ve deskriptif bilgi arasındaki net ayrım eksikliğinin disiplinin adına da yansıdığını tartışır. Ona göre Anglo-Sakson kökenli 'kentsel tasarım' terimi, Latin kökenli *urbanisme* veya *urbanismo* terimlerinden daha az eylem ve daha fazla araştırma odaklıdır. İtalya’da yaygın olarak kullanılan 'kent bilimi' ve 'şehircilik' (*urban science* ve *urbanism*) terimleri betimlemeden kural koymaya, araştırmadan tasarıma kadar çok daha geniş bir yelpazeyi kapsar (Vernez Moudon, 1992, s. 334). Öte yandan Vernez Moudon sürece yaptığı vurgu nedeniyle kentsel tasarım veya şehirciliğe alternatif olarak şehir inşası (*city building*) terimini tercih etmekte ve bu terimi çalışmalarında daha sık kullanmaktadır.

UNDERSTANDING CITIES	DESIGNING CITIES
past/present	present/future
what was, what is	what should be
descriptive	prescriptive
substantive	normative
research, reflection, knowledge	action, projection
urban science	urban design

Şekil 7 Vernez Moudon’un “A Catholic Approach to Organizing What Urban Designers Should Know” başlıklı makalesinde “bilgiye karşı eylem ve ilişkili terimleri”i temsil eden tablo

Vernez Moudon, tasarımcıların tasarım süreçlerinde çeşitli disiplinler tarafından üretilen bilgileri özgürce seçip kullanabileceklerine dikkat çekiyor. Bu bilgiler, öğrencileri ile birlikte ürettikleri epistemolojik haritalama çalışmasında, kent tarihi çalışmaları (*urban history studies*), kent



görünümlerini konu alan pitoresk çalışmalar (*picturesque studies*), imge çalışmaları (*image studies*), çevre-davranış çalışmaları (*environment-behavior studies*), yer kuramını temel alan çalışmalar (*place studies*), maddi kültür çalışmaları (*material-culture studies*), mekân-morfoloji çalışmaları (*space-morphology studies*) ve doğa-ekoloji çalışmaları (*nature-ecology studies*) ile birlikte tipoloji-morfoloji çalışmaları (*typology-morphology studies*) olmak üzere dokuz temel alan belirler. Bu haritalamada, tipoloji-morfoloji çalışmaları Carlo Aymonino, Gianfranco Caniggia, Gian Luigi Maffei, Jean Castex, M. R. G. Conzen, Paolo Maretto ve Saverio Muratori, Barton Myers & George Baird, Philippe Panerai, Aldo Rossi, T. R. Slater ve J. W. R. Whitehand'in yanı sıra San Francisco'daki kendi çalışmalarına referansla temsil edilir (Vernez Moudon, 1992, s. 333).

Vernez Moudon'un preskriptif ve deskriptif araştırmaları birbirinden ayırmasının, Nigel Cross'un ünlü 'tasarımsal bilmenin yolları' tartışmasına katkıda bulunduğu savunulabilir. Cross, tasarımın bir disiplin olduğunu ve aktarılabilir/öğretilebilir disiplinler bilginin (i) tasarım pratiği (nasıl, ne olmalıdır); (ii) daha önce neyin tasarlandığı ve inşa edildiği/üretildiği (nedir, neden); ve (iii) inşaat/imalat uygulamaları alanları araştırılarak üretildiğini savunur (Cross, 2001). Hem mimarlığın hem de şehirciliğin birer tasarım disiplini olduğu, sosyal ve doğa bilimlerinden veya konstrüktivist beşeri bilimlerden çok daha farklı bir epistemolojik yapıya sahip olduğu açıktır. Vernez Moudon, şehircilik alanında çok sayıda normatif çalışmanın disiplin üzerinde etkili olduğunu kabul etmekle birlikte, normatif/preskriptif kuramların öncelikle deskriptif araştırmalar sonucunda elde edilecek kanıta dayalı (substansiyel) bilgiye dayanması gerektiğini savunur. Böylelikle, bir tasarım disiplini olan şehircilik (kentsel tasarım) alanında Cross'un birinci ve ikinci bilme biçimleri arasında özel bir ilişki tanımlanmaktadır: ilki, ikincisi üzerine temellendirilmeli ve ikincisi tarafından gerekçelendirilmelidir. Bu, özelden tipomorfolojik yaklaşımın, genelde ise kentsel morfoloji çalışmalarının şehircilik/kentsel tasarım alanı içerisindeki konumu açısından oldukça önemlidir, çünkü kentsel morfoloji aracılığıyla kentlerin fiziksel ve mekânsal yapısına dair ortaya koyulan bilgiler normatif kuramlara temel oluşturma potansiyeline sahiptir.

4. Üç tipomorfoloji ekolü ve araştırma alanının kurumsallaşması

Vernez Moudon 1994 tarihli "*Getting to Know the Built Landscape: Typomorphology*" başlıklı kitap bölümünde ve 1997 tarihli "*Urban Morphology as an Emerging Interdisciplinary Field*" başlıklı makalesinde, tipomorfoloji alanında İtalyan, İngiliz ve Fransız olmak üzere üç ekol tanımlar (Vernez Moudon, 1994b, 1997). Bu metinlerle, farklı ülkelerden, dillerden ve disiplinlerden kentsel form üzerine dağınık araştırma çabalarını bir araya getirmeyi ve karşılaştırmalı olarak sunmayı amaçlamıştır. İlk metin daha çok ekollerin teorik ve metodolojik yönlerine odaklanırken, ikincisi bu okulların birbirleriyle etkileşime girdiği sosyal bağlama odaklanır, aralarındaki bir takım benzerlik ve farklılıkları özetler. Vernez Moudon İngiliz ekolünü coğrafyacı Conzen'in; İtalyan ekolünü mimar Muratori, Caniggia, Aymonino ve Rossi'nin; Fransız ekolünü ise mimar Panerai ve Castex'in çalışmaları üzerinden okur.

Vernez Moudon üç ekolün de ortak bir yöntemi paylaştığını öne sürer: hepsi kentsel formun farklı ölçeklerdeki fiziksel niteliklerini ve zaman içerisindeki dönüşümlerini anlamaya çalışır. Diğer bir deyişle, bu araştırma ekollerinin tümü kentsel formu mekânın (farklı ölçeklerde) ve zamanın (dönüşümler yoluyla) sürekliliği üzerinden okurlar. Biçim, çözünürlük ve zaman, hepsi tarafından paylaşılan üç temel araştırma bileşenidir (Vernez Moudon, 1997, s. 7).



Öte yandan, Vernez Moudon bu okullar arasındaki temel farkın, araştırma motivasyonları olduğunu savunur. Ona göre, İtalyan ve Fransız ekolleri normatif bir ajandaya sahiptir. Tarihi kentleri inceleyip değerlerini tespit ederek eleştirdikleri çağdaş kentleşmenin sorunlu yönlerini telafi etmek için yeni kent parçalarının nasıl tasarlanması gerektiğini araştırırlar. İngiliz ekolünün çalışmalarının böyle bir motivasyonu yoktur, çalışmaları oldukça betimleyicidir; kentleri oldukları gibi anlamaya çalışırlar. Özetle, ilk grup kentlerin nasıl inşa edilmesi gerektiğini, ikincisi ise kentlerin neden ve nasıl inşa edildiğini araştırır (Vernez Moudon, 1997, s. 8).

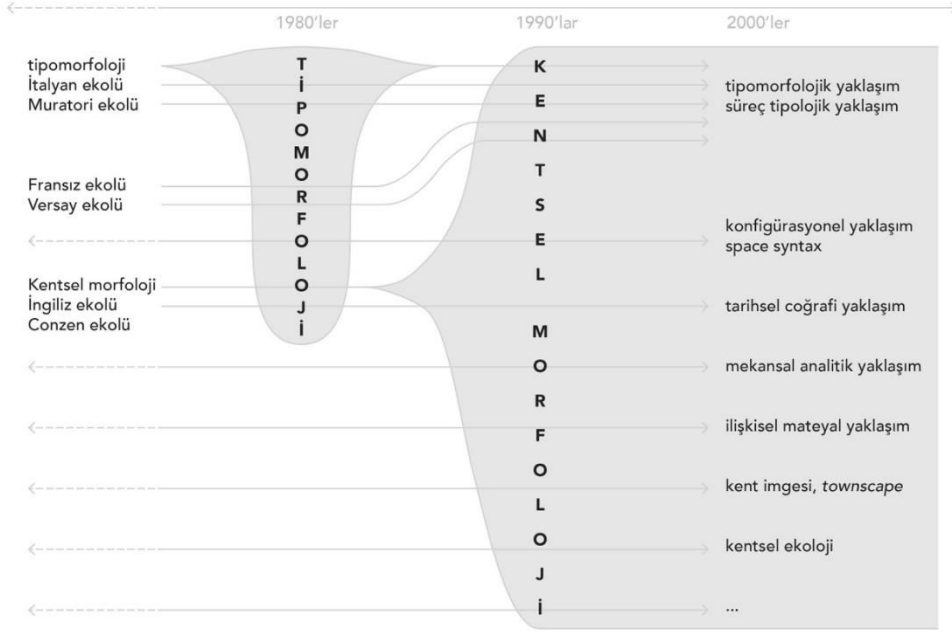
Ek olarak, Vernez Moudon Fransız ekolünün kentsel forma olan ilgisinin, tasarım eleştirisi olarak işlev gördüğünü, önceki tasarım kuramlarının şehir kurma süreci üzerindeki etkisini değerlendirme motivasyonlarıyla ilgili olduğunu altını çizer:

Geçmiş tasarım teorilerinin şehir inşası üzerindeki etkisini değerlendirmek için kentsel formun incelenmesi . . . , 'fikir olarak' tasarım kuramı ile, 'uygulandığı şekliyle' tasarım kuramı arasında sofistike bir ayırım yaparak tasarım eleştirisi alanına girer. Bu tür çalışmalar, neyin nasıl inşa edilmesi gerektiğini belirtilen direktifler (normatif kuramlar) ve gerçekte neyin inşa edildiği arasındaki farklılıkları veya benzerlikleri değerlendirir. Fransız Okulu, kentsel tasarımda modernizmin köklerini 18. yüzyıla kadar izleyerek morfolojik analizin bu kullanımına öncülük etmiştir. (Vernez Moudon, 1997, s. 8) (İngilizce özgün metinden yazarların çevirisi)

Preskriptif-deskriptif ikilik çerçevesinden bakıldığında, İngiliz ekolü tamamen deskriptiftir; İtalyan ekolü deskriptif ve preskriptif araştırmalar arasında bir sürekliliği savunur; Fransız ekolü ise preskriptif tasarım teorilerini eleştirmek üzere deskriptif araştırma yöntemini kullanır.

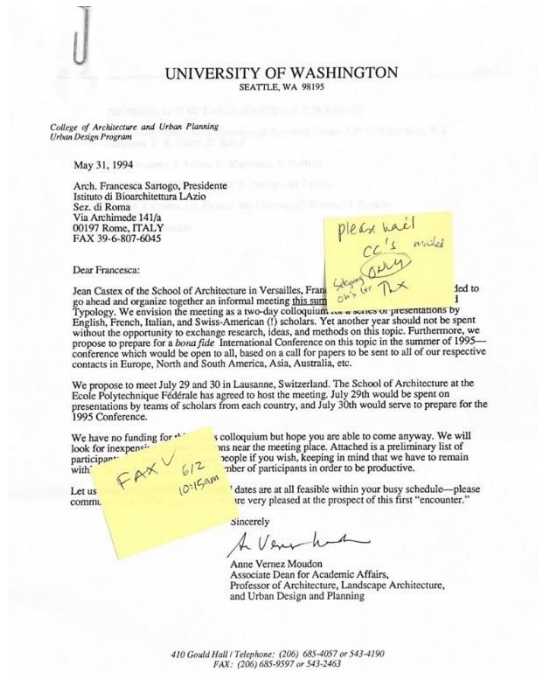
Ekollerin adlandırılması, 20. yüzyıl ortası araştırma sosyolojisinin coğrafyaya bağlı karakterini yansıtır. Vernez Moudon, kurucularının rolünü vurgulamak için bazen bu ekollerden Muratori ekolü, Conzen ekolü ve Versailles ekolü olarak söz eder (Vernez Moudon, 1994a, s. 7). Öte yandan, coğrafi/ulusal isimlendirmenin, İsviçre'deki araştırmalar ve hatta ABD'deki kendi çalışmaları gibi araştırmaları dışlama riski taşıdığı not edilmelidir.

ISUF araştırma ağının güncel çalışmalarında bu ekoller farklı isimlerle ve daha farklı bir ayrımla anılmaktadır. Artık tipomorfoloji teriminin üç ekolü de kapsayan bir araştırma alanı için kullanılmadığı; bunun yerine bu ismin İtalyan ve Fransız ekollerini kapsayan bir yaklaşım olarak ele alındığı izlenmektedir. Araştırma alanı ISUF'un ilk toplantısından itibaren tipomorfoloji yerine daha kapsayıcı olduğu düşünülen kentsel morfoloji kavramıyla tanımlanır. Çalışmanın bir sonraki bölümünde bu adlandırmada nasıl uzlaşıldığı aktarılacaktır. Tipomorfolojik yaklaşım güncel bazı çalışmalarda süreç-tipolojik yaklaşım (*process-typological approach*) olarak anılmakta; bu iki ekolden daha farklı olduğu düşünülen İngiliz ekolü ise tarihsel-coğrafi yaklaşım (*historico-geographical approach*) olarak adlandırılmaktadır. Araştırma alanı zaman içinde space-syntax, mekânsal-analitik yaklaşım, ilişkisel-materyal yaklaşım gibi farklı yaklaşımların eklenmesiyle genişlemiştir. (Kropf, 2018, ss. 16-18; Oliveira & Caser Spolaor, 2020, ss. 13-24) (Şekil.8).



Şekil 8 Kentsel morfoloji araştırma alanına ve sunduğu yaklaşımlara dair adlandırmaların zaman içinde dönüşümü

1994 yılında kurulan ISUF, birbirine bir hayli benzer çalışmalarının farklı disiplinlerden, farklı araştırma grupları tarafından, farklı ülkelerde, farklı dillerde yaygın bir biçimde yürütülmesi, bu alanda uluslararası ve disiplinlerarası farkındalığın bir sonucudur. ISUF'un ortaya çıkışını, disiplinlerarası çalışmalara artan bir ilgiye ve disiplin sınırlarının bulanıklaşmasına tanık olan 1980'lerin sonu ve 1990'ların başındaki yeni entelektüel ve söylemsel ruh içinde bağlamlaştırmak mümkündür (Mennan, 2006, s. 67).



Şekil 9 İlk ISUF toplantısına davet için Vernez Moudon tarafından kaleme alınan bir davet mektubu (Anne Vernez Moudon Arşivi, The University of Washington Libraries, Special Collections, Anne Vernez Moudon Papers, 1964-2008, Accession No. 5905-001.)



1997 yılında kurumun kurucu direktörü ve ilk genel sekreteri olan Anne Vernez Moudon'un yayınları ve bağlantıları, ISUF'un kuruluş sürecinde önemli bir rol oynar. Daha sonra 1997'de Vernez Moudon'un *Urban Morphology* dergisinin ilk sayısına giriş makalesinde ayrıntılı olarak anlattığı gibi, bir dizi etkinlik ve ziyaret, alandaki araştırmacılar arasında uluslararası bir ağ oluşturulmasında önemlidir (Vernez Moudon, 1997, s. 6): Gianfranco Caniggia'nın danışmanı olduğu Bolonya kentinin tarihi merkezine yönelik rehabilitasyon programının başarısı bu süreci başlatıcısı.⁷ Bu başarının üzerine Caniggia 1980'lerin başında, İngiltere'de Oxford Politeknik Okulunda kurulan *Joint Center for Urban Design*'da öğretim görevlisi olan Ivor Samuels'in davetlisi olarak bu kurumu ziyaret eder. Mayıs 1984'te ise İsviçre'de Lozan Federal Politeknik Okulu - EPFL'de sanat, mimarlık ve şehircilik profesörü Sylvain Malfroy ve Zürih Federal Teknoloji Okulu - ETH Zürih'te şehircilik tarihi profesörü André Corboz tarafından, Gian Luigi Maffei'yle Floransa üzerine yaptığı çalışmayı sunmak üzere ETH Zürih'e davet edilir.⁸ Anne Vernez Moudon, Mart 1985'te Napoli'de Kevin Lynch'in çalışmalarını konu alan bir seminerinde Gianfranco Caniggia ile tanıştıktan sonra, onu ertesi yılın bahar döneminde o zamanlar Washington Üniversitesi Kentsel Tasarım ve Planlama Bölümü Başkanı olan meslektaşı Dennis Ryan ile birlikte Washington Üniversitesi'ne davet eder.

Bu bağlantılar, 1986 yılına kadar üç kent morfolojisi ekolü arasında bağlantılar kurulmasında etkili olmuştur. Anne Vernez Moudon, 1986 yılından itibaren bu ekollerin üyeleriyle yazışmaya başlamış ve bu yazışmalar sonunda ilk ISUF toplantısının yapılmasını sağlamıştır.⁹ Yazışma içerikleri incelendiğinde, zamanla çok etkili bir uluslararası disiplinlerarası araştırma ağına dönüşen bu seminerleri başlatan kişinin Anne Vernez Moudon olduğu görülmektedir (Şekil 9).

Sırasıyla 1994, 1995 ve 1996'da düzenlenen ilk üç ISUF toplantısına İsviçre'de bulunan EPFL ev sahipliği yapmıştır.¹⁰ Bu toplantıların ilkinde, Fransa, Birleşik Krallık, İtalya, ABD ve İsviçre'den araştırma ekipleri birbirlerini tanımak için çalışmalarını paylaşmışlar ve şekillendirdikleri yeni araştırma alanını ilerletebilmek için gelecekte etkileşimde bulunmanın yollarını aramışlardır. İkinci ve üçüncü toplantı ise, uzun sunumlardan kaçınmak ve farklı araştırma grupları arasında verimli tartışmaları ve etkileşimi teşvik etmek için en fazla 35 araştırmacı tarafından en fazla 20 bildirinin sunulacağı seminerler şeklinde düzenlenmiştir. Bu ilk üç toplantının koordinasyonundan Anne Vernez Moudon sorumluydu. Jean Castex ile yaptığı açılış konuşmaları yanı sıra, toplantı raporlarının hazırlanmasına katkıda bulunmuş ve bu toplantılarda kent morfolojisi üzerine kendi araştırmalarını sunmuştur (*IIst International Seminar of Urban Morphology*, 1995; *IIIst International Seminar of Urban Morphology*, 1996; *Urban Morphogenesis: Urban Morphology/Building Typology* (*Ist International Seminar of Urban Morphology*), 1994).

⁷ Bologna'nın tarihi merkezi için hazırlanan 1969 planı, tipomorfolojik yaklaşımın erken bir uygulamasıdır. Planın detayları için: (Bravo, 2009)

⁸ Sylvain Malfroy, 2022'de bu sunuşun sonradan düzenlenmiş bir videosunu yayınladı: Gianfranco Caniggia, "A structural reading of Florence (1984)" (Zurich, 1984), <https://tube.switch.ch/videos/PiY1YwWshu>.

⁹ İtalyan, Fransız ve İngiliz ekollerinin üyeleriyle yaptığı yazışmalar

Vernez Moudon'un Washington Üniversitesi Kütüphanesi'nde bulunan arşivinde bulunmaktadır: The University of Washington Libraries, Special Collections, Anne Vernez Moudon Papers, 1964-2008, Accession No. 5905-003.

¹⁰ EPFL Mimarlık Bölümünden Leopold Veuve, Jean-Marc Lamunier, Sylvain Malfroy ve Bruno Marchand bu toplantıların lojistiğiyle ilgilenmiş, akşam yemekleri, Lozan ve Cenevre turları düzenleyerek toplantılara ev sahipliği yapmıştır.



5. Disiplinlerarası araştırmanın yeni alanını adlandırmak: Tipomorfolojiye karşılık kentsel morfoloji

Vernez Moudon, 1994 yılına kadar yazdığı metinlerde bu alandan tipomorfoloji olarak söz etse de bu tarihten sonra kentsel morfoloji ve kentsel morfogenez adlandırmasını benimsemiştir. Bu tercih değişikliğinin nedenini, 1994 yılındaki ilk ISUF toplantısında yeni bilimsel araştırma alanının adlandırılmasına ilişkin tartışmalarda aramak yerinde olacaktır. Bu konuyla ilgili olarak Vernez Moudon toplantının açılış konuşmasında şunları belirtmektedir:

. . . Dilbilimsel köklerden, kentsel tarihlerden, yöntemsel perspektiflerden ve ayrıca araştırma motivasyonlarından kaynaklanan terminolojik farklılıklar vardır. Kent morfolojisi, bina tipolojisi veya sonuçta ortaya çıkan "tipomorfoloji" kısaltması, kentsel analiz, *lettura della città*, *lecture de la ville* (kent okuması), *townscape* (kent görünümü/kentsel peyzaj) ve *town plan analysis* (kentsel plan analizi), ve diğerleri gibi terimler her zaman bir dilden diğerine kolaylıkla çevrilebilir kavramlar değildir.

Alanın daha sonraki tanımında hem heyecan verici hem de rahatsız edici olan belirsizlikler devam eder. Örneğin, İtalyan araştırmacılar, "tipolojik süreç" olarak adlandırdıkları şeyin veya bina tiplerinin tanımlanmasına ve bunların tarih boyunca dönüşümlerine dayanan kentsel formun tanımlanmasının önemi üzerinde ısrar ederler. Öte yandan İngiliz araştırmacılar, "kentsel morfogenez" in kentin oluşum ve dönüşüm süreçlerini açıklamak için en iyi terminoloji olduğunu savunmalarına rağmen, çalışmalarını "kent morfolojisi," kentsel formun incelenmesi, olarak tanımlarlar. (Vernez Moudon, 1994a, ss. 7-8) (İngilizce özgün metinden yazarların çevirisi)

Toplantı raporunun sonuç bölümünde, araştırma ekiplerinin, '*lettura della città*', '*analyse urbaine*', '*analyse des formes urbaines*', '*morphogenèse de la ville et du territoire*', '*studi tipomorfologici sulle strutture antropiche*' ve '*ville sédimentaire*' gibi çeşitli adlandırmalar¹¹ üzerine yapılan tartışmaların ardından, Fransızca, İtalyanca ve İngilizce olarak sırasıyla *Seminaire International de la Morphologie Urbaine (SIMU)*, *Seminario Internazionale di Morfologia Urbana (SIMU)* ve *International Seminar in Urban Morphology (ISUM)* isimleri üzerinde uzlaşıldığı yazılmıştır. Fransızca *le territoire* (bölge-alan) ve İtalyanca *la lettura* (okuma) gibi terimleri tercüme etmedeki zorluklar ve hem araştırma hem de tasarım faaliyeti konularını ele alma konusundaki genel arzu, grubun odak noktasının temel tanımlayıcısı olarak *Urban Morphology* - 'kentsel morfoloji' kavramı üzerinde bir fikir birliği oluşmasına sebep olmuştur. (*Urban Morphogenesis: Urban Morphology/Building Typology (I. International Seminar of Urban Morphology)*, 1994, s. 78) Grubun ismi bir anlamda araştırma alanının da ismi olarak düşünülmüştür (Şekil 10).

Fakat bu durum uzun sürmemiş ve bir yıl sonra düzenlenen ikinci toplantıda grubun ismi *Seminaire International de la Forme Urbaine (SIFU)*, *Seminario Internazionale della Forma Urbana (SIFU)* ve *International Seminar of Urban Form (ISUF)* olarak değiştirilmiştir. Toplantı raporunda bu değişikliğin gerekçesi, 'kent morfolojisi' adlandırmasının İtalya'da Muratori geleneğini takip etmeyen bir grup tarafından kullanılması olarak gösterilmiştir. Öte yandan, 'kentsel morfoloji,'

¹¹ İfadeler sırasıyla "kenti okuması", "kentsel analiz", "kentsel formların analizi", "kentin ve bölgenin morfogenezi (biçimlerin ortaya çıkışı ve dönüşümü)", "antropik yapılar üzerine tipomorfolojik çalışma" ve "çok katmanlı kent" olarak Türkçeye çevrilebilir.



grubun çalışmalarını yaymak ve dünyanın her yerinden bu alandaki çalışmaları bir araya getirmek üzere 1997'den beri yayınlanan uluslararası bilimsel derginin isminde varlığını sürdürmektedir.

Kentsel morfoloji teriminin İngiliz coğrafyacılar tarafından 1980'lerden beri kullanıldığı not düşülmelidir (Vernez Moudon, 1994b, s. 298). Conzen araştırma geleneğinin takipçileri, 1974'te Birmingham Üniversitesi'nde bugün hala aktif olan Kentsel Morfoloji Araştırma Grubu'nu kurmuştur. Alanı aynı isimle adlandırma kararının, zamanla Conzen ekolünü mü yoksa üç ekolü birden mi ifade ettiği konusunda kafa karışıklığına neden olduğu savunulabilir (Şekil 10). Ayrıca uluslararası bir kuruluş olarak ISUF'un çalışmaları için İngilizce'nin benimsenmiş olması ile İtalyanca ve Fransızca kaynakların İngilizce tercümelemlerinin sınırlı olmasının ekoller arasında bir dengesizliğe yol açmış olabileceği tartışılabilir.

URBAN MORPHOGENESIS
URBAN MORPHOLOGY/BUILDING TYPOLOGY
MORPHOGENESE ET ENVIRONNEMENT URBAIN
TYPOMORPHOLOGIE

With the participation of:
Avec la participation de:

FRANCE
Ecole d'Architecture de Versailles, LADRHAUS
Ecole d'Architecture de Marseille-Luminy, Laboratoire de Recherche Architecturale et Urbaine
Ecole d'Architecture de Nantes, Laboratoire Architecture et Formes Urbaines
Institut Français d'urbanisme, Laboratoire Théories des Mutations Urbaines

GREAT BRITAIN/GRANDE BRETAGNE
University of Birmingham, Urban Morphology Research Group

ITALY/ITALIE
Università degli studi di Firenze
Università degli studi "La Sapienza" di Roma
Università di Padova
PRAU

USA/ETATS UNIS
University of Washington, Seattle, WA

SWITZERLAND/SUISSE
Ecole Polytechnique Fédérale de Lausanne
Institut d'architecture de l'Université de Genève

Lausanne, July 28, 29, and 30, 1994
Lausanne, 28, 29, et 30 juillet, 1994

Ecole Polytechnique Fédérale de Lausanne
Département d'Architecture
12, av. Des Bains-Anglais
CH-1001, Lausanne, Switzerland

Şekil 10 İlk ISUF toplantısının sonuç raporunun kapak sayfası

Yirmisekiz yıl önce kurulan ISUF, her yıl düzenlediği uluslararası konferanslar aracılığıyla çeşitli ülkelerden ve disiplinlerden birçok araştırmacıyı düzenli olarak bir araya getirmektedir. ISUF'un 1997 yılından bu yana yayınlamakta olduğu *Urban Morphology* dergisi, araştırmacıların çalışmalarını paylaştığı ve diğer araştırmacıların çalışmaları hakkında bilgi edindiği önemli bir yayın ortamı oluşturmaktadır. Bugün ISUF, Çin, Kıbrıs, İtalya, Polonya, Portekiz, Sırbistan, Hispanik ve Türkiye Kentsel Morfoloji Ağları olmak üzere toplam 8 adet bölgesel araştırma ağına sahiptir. Bu ağlar, düzenli olarak ulusal ve bölgesel sempozyumlar düzenleyerek farklı bölge ve dillerde kentsel form araştırmalarını desteklemektedir.

6. Sonuç

Kuramlar yeni araştırmaların üzerinde yükselebileceği temelleri oluşturur; kurumlar ise bu temelleri bir araya getirerek araştırma alanının tanımlanmasında, bir araştırma programı ve bilimsel topluluğun oluşmasında kritik rol oynar. Anne Vernez Moudon hem kuramsal üretim hem de



kurumsal örgütlenme çabalarıyla, genelde kentsel morfoloji araştırma alanına ve bu alan içerisinde özelde tipomorfolojik yaklaşıma önemli katkılarda bulunmuştur. Bu çalışma, onun bu alanlara katkılarını: (i) San Francisco'daki mahalle mimarisi araştırması için geliştirdiği tipomorfolojik yöntem, (ii) kendisinden sonra gelen araştırmacılara kentsel analiz çalışmalarında yol gösterici olmak amacıyla bu alanda yürütülmüş önceki çalışmaları bir araya getirdiği karşılaştırmalı yöntembilim araştırmaları, (iii) preskriptif-deskriptif ikiliği içinde kentsel morfoloji araştırmalarını şehircilik literatürü içerisinde bağlamsallaştırdığı çalışmaları ile (iv) kentsel morfoloji araştırma ağının kurumsallaşma sürecindeki öncü rolü üzerinden ortaya koymaktadır.

Özetle, Vernez Moudon araştırmaları ve yayınları ile kentsel form araştırmalarında tipomorfolojik yaklaşımı İngilizce konuşan akademik çevrelerde bilinir hale getirmiştir. Tipomorfolojik yaklaşımın öncüsü olarak Saverio Muratori'ye dikkat çeken ilk isimlerden biridir. Dahası, tipomorfolojik yaklaşımı kentsel morfoloji araştırma alanı içerisinde ve kentsel morfoloji araştırma alanını şehircilik disiplini içerisinde bağlamsallaştırmıştır. Ayrıca, kentsel form çalışmaları için zamanla etkili bir platform haline gelen ISUF'un oluşumunda kurucu kişiler arasında öncü rol oynamıştır.

Bitirirken, bir dizi ek sonuç çıkarmak istiyoruz. İlk olarak, Anne Vernez Moudon'un kendinden önceki çalışmalardan haberdar olmadan kendi tipomorfolojik araştırma yöntemini geliştirirken, tipomorfolojik yaklaşımın sistematigi ile 1970'ler esnek toplu konut tasarımı sistematigi arasındaki benzerlikten yararlandığı düşünülebilir. Mimari tasarım ile kentsel analizin kesişim noktalarından birini oluşturduğunu düşündüğümüz bu benzerlik, birbirinden bağımsız görünen iki zengin literatürün ilişkilendirilmesi açısından önemli bir çıkış noktası olma potansiyelini taşır.

İkinci olarak, tasarım disiplinlerine özgü deskriptif araştırma-preskriptif kuram ve analiz-tasarım gibi ikilikler perspektifinden bakmak kentsel morfoloji ve tipomorfolojik yaklaşımın önemini altını bir kez daha çizer. Kentsel morfoloji ve tipomorfolojik yaklaşım, araştırmacıya yeni preskriptif kuramlar geliştirebilmek için sağlam bilimsel temeller sunma potansiyeli taşır. Kent plancısı, kentsel tasarımcı ve mimara ise, planlama ve tasarım eylemi öncesinde yapıyı çevreyi çözümlenmeye yönelik alternatif yöntemler sağlar.

Son olarak, tipomorfolojik yaklaşımın kentsel koruma planlamasına katkısına değinmek istiyoruz. Vernez Moudon ve ekibinin San Francisco araştırması 1978 San Francisco Planlama Yönetmeliği'ne temel oluşturmuştur. Bu yönetmelikle 1970'lerde iyi durumda olmayan ve çoğunlukla Viktorya dönemi evlerinden oluşan araştırma alanı, günümüzde çok tercih edilen canlı bir konut çevresi haline gelmiştir. Vernez Moudon ve ekibinin ürettiği tipomorfolojik araştırma kentsel koruma planlamasına esas oluşturmuş; eski ve yeni doku arasındaki sürekliliği sağlayabilecek mekânsal denetim araçlarının neler olabileceği konusunda yeni açılımlar getirmiştir. Bu durum tipomorfolojik yaklaşımın kentsel koruma planlaması alanındaki potansiyelini gösterdiği için önemlidir.

Kaynaklar

- Bravo, L. (2009). Area conservation as socialist standard-bearer: A plan for the historical centre of Bologna in 1969. *DOCOMOMO International E-Proceedings 2*, 44-53.
- Cross, N. (2001). Designerly ways of knowing: Design discipline versus design science. *Design Issues*, 17(3), 49-55.
- II. *International Seminar of Urban Morphology* (Accession No. 5905-001). (1995). [Seminar Report]. EPFL; The University of Washington Libraries, Special Collections, Anne Vernez Moudon Papers, 1964-2008.



- III. *International Seminar of Urban Morphology* (Accession No. 5905-001). (1996). [Seminar Report]. EPFL; The University of Washington Libraries, Special Collections, Anne Vernez Moudon Papers, 1964-2008.
- Kropf, K. (2018). *The Handbook of Urban Morphology*. John Wiley & Sons, Incorporated.
- Mennan, Z. (2006). Theory on Borderlines: A Collective Experience and a Free Market. İçinde B. Adkins, A. Ellis, D. Jesuit, K. McCrudden, R. Poulsen, J. Wozniak, D. Bennato, F. D'Amato, & D. Della Ratta (Ed.), *Shifting Borders Negotiating Places Cultural Studies and the Mutation of Value(s)* (ss. 65-85). Bordighera Press.
- Moneo, R. (1978). On Typology. *Oppositions*, 13, 23-45.
- Oliveira, V., & Caser Spolaor, S. M. (2020). *EPUM Emerging Perspectives on Urban Morphology*. https://www.researchgate.net/profile/Vitor-Oliveira-15/project/Emerging-Perspectives-on-Urban-Morphology-EPUM/attachment/5fdbb7403b21a2000162b6e5/AS:969821265068034@1608234816856/download/EPUM_OPEN-LEARNING-RESOURCES.pdf?context=ProjectUpdatesLog
- Parlak Temizel, N., & Bilsel, F. C. (2021). İtalyan Tipo-morfoloji Ekolünde Tip ve Tipoloji Kavramları. III. *Kentsel Morfoloji Sempozyumu Bildiriler Kitabı*, 127-141. <https://isufturkey.org/index.php/tnum/article/view/85>
- Rabeneck, A., Sheppard, D., & Town, P. (1973). Housing Flexibility? *Architectural Design*, 11, 698-727.
- Rabeneck, A., Sheppard, D., & Town, P. (1974). Housing Flexibility/Adaptability? *Architectural Design*, 12, 76-91.
- Samuels, I. (1985). *Urban Morphology in Developed Countries* (Accession No. 5905-001; Research Project directed by Professor François Choay) [Research Report]. Institut d'Urbanisme, Paris VIII; The University of Washington Libraries, Special Collections, Anne Vernez Moudon Papers, 1964-2008.
- Samuels, I. (1982, Temmuz). *Towards an Architectural Analysis of Urban Form: Conservation Studies in Britain and Italy* (Accession No. 5905-001). Institute of British Geographers Conference on Urban Morphology, Birmingham University. The University of Washington Libraries, Special Collections, Anne Vernez Moudon Papers, 1964-2008.
- Scolari, M. (1985). L'impegno tipologico. *Casabella*, 509-510, 42-45.
- Urban Morphogenesis: Urban Morphology/Building Typology (I. International Seminar of Urban Morphology)* (Accession No. 5905-001). (1994). [Meeting Report]. EPFL; The University of Washington Libraries, Special Collections, Anne Vernez Moudon Papers, 1964-2008.
- Vernez Moudon, A. (1980). *San Francisco: A Place in Space, Continuity and Change in Urban Form*. Anne Vernez Moudon's Personal Archive.
- Vernez Moudon, A. (1986). *Built for Change: Neighborhood Architecture in San Francisco*. The MIT Press.
- Vernez Moudon, A. (1987a). *Typology/Morphology: Report on Research in England, Italy and France* (Accession No. 5905-001) [Research Report]. The University of Washington Libraries, Special Collections, Anne Vernez Moudon Papers, 1964-2008.
- Vernez Moudon, A. (1989). The Role of Typomorphological Studies in Environmental Research. *Proceedings of the Twentieth Annual Conference of Environmental Design Research Association*, 41-48.
- Vernez Moudon, A. (1992). A Catholic Approach to Organizing What Urban Designers Should Know. *Journal of Planning Literature*, 6(4), 331-349.
- Vernez Moudon, A. (1994a). *A Field of Urban Morphology? Commonalities and Differences between Traditions and Schools* (Accession No. 5905-001). 7-10. The University of Washington Libraries, Special Collections, Anne Vernez Moudon Papers, 1964-2008.
- Vernez Moudon, A. (1994b). Getting to Know the Built Landscape: Typomorphology. İçinde K. A. Franck & L. H. Schneekloth (Ed.), *Ordering Space: Types in Architecture and Design* (ss. 289-311). Van Nostrand Reinhold.
- Vernez Moudon, A. (1997). Urban Morphology as an Emerging Interdisciplinary Field. *Urban Morphology*, 1, 3-10.
- Vernez Moudon, A. (1987b). The Research Component of Typomorphological Studies. *Proceedings of the AIA/ACSA Research Conference*. The University of Washington Libraries, Special Collections, Anne Vernez Moudon Papers, 1964-2008.
- Vernez Moudon, A. (1995, Temmuz). *Sampling Approach to Urban Morphology: Morphological indicators for Seattle, WA* (Accession No. 5905-001). II. International Seminar of Urban Morphology, Lausanne, Switzerland. The University of Washington Libraries, Special Collections, Anne Vernez Moudon Papers, 1964-2008.