



Bağdat Kenti'nin Çağdaş ve Geleneksel Konut Dokusunun Kentsel Bütünleşme ve Algılanabilirlik Yönünden Karşılaştırmalı Analizi

Hussein Hammadi Alfarhani ¹, Bahar Başer Kalyoncuoğlu ²

Özet

Hillier ve Hanson (1984) kentsel ortamda sosyal yaşam ve fiziksel mekan arasındaki etkileşimleri ölçmek ve değerlendirmek için mekan dizimi teorisini oluşturmuşlardır. Mekanın sosyal mantığı olarak adlandırılan bu ilişkiler ağı mekan dizimi (space syntax) yönteminin sunduğu sayısal araçlar ile ölçülerek, kentsel mekanın konfigürasyonuna ve insan davranışının bundan nasıl etkilendiğine dair objektif değerlendirmeler yapılmasına olanak sağlarlar. Bu araştırmanın konusu olan ve dünyanın en eski yerleşmelerinden birisi olan Bağdat kenti geleneksel dokunun hala varlığını sürdürdüğü bir morfolojiye sahipken, son yıllarda ve özellikle savaş sonrası dönemde, artan nüfus artışı ile birlikte gelişen konut ihtiyacına cevap vermek amacıyla yeni yerleşim tipolojilerinin planlandığı bir sürece girmiştir.

Bu araştırmanın amacı, köklü bir kentsel yerleşme geleneğine ve mimari dokuya sahip olan Bağdat kentinde sosyal yaşam kültürünün sürdürüldüğü geleneksel yerleşme örüntüsü ile grid sisteme dayanan yeni yerleşme dokusunun, sosyal açıdan kullanıcıya ve mekanda yarattığı karşılıklı etkileri ortaya koymaktır. Geleneksel yaşam kültürünün yeni yerleşme dokusuyla çeliştiği ve uyum sağlamaya çalıştığı yönleri daha objektif bir bakış açısıyla göstermek amacıyla Bağdat kentinden seçilen birisi geleneksel diğeri güncel iki farklı mahalle dokusu Depthmap ile oluşturulan aks haritası ve mahalle sakinleri ile yapılan sosyal anket aracılığı ile karşılaştırmalı olarak analiz edilmiştir. Yapılan değerlendirmede geleneksel yerleşmelerin güçlü bir kentsel imaja sahip olması, kültürel anlamda kullanıcıyla kurduğu sosyal bağlar vb. özelliklerin mekânsal kalite açısından önemli olduğu, ancak eski yerleşme dokusunun günümüz kentlilerinin bazı isteklerine cevap veremediği sonucuna varılmıştır. Ayrıca tamamen yerel kültürden bağımsız, tekdüze, ithal yerleşim sistemlerinin eksikliği çekilen ihtiyaçlara cevap vermenin ötesine geçemediği, kentsel kültürel kimlik ve sosyal aidiyet açısından kentsel yaşantıyı yeterli düzeyde besleyemediği kanısına varılmıştır. Araştırmamızda vardığımız bu sonuçlar sayısal verilere dayanan değerlendirmemizle ortaya konacaktır.

Anahtar Kelimeler: Algılanabilirlik, Bağdat, geleneksel doku, mekânsal bütünleşme, mekan dizimi (space syntax)

1. Giriş

20. yüzyılın ortalarından bu yana, Orta Doğu şehirleri geleneksel kentsel dokudan modern şehirlere bir dönüşüm geçirmiş (Kiet, 2010), bu sebeple çoğu kentin mimari yapısında, özellikle de konut yerleşimlerinde köklü değişiklikler meydana gelmiştir. Petrolün ekonomiyi şekillendirmesi sebebiyle, kentlerin modern teknolojiyi ve ulaşımı planlamaya dahil etme gerekliliği ortaya çıkmıştır. Bununla birlikte, çoğu Arap kentinin yeniden planlanması için batılı planlar davet edilmiş, bu planlamacılar ve beraberlerinde getirdikleri planlama ilkeleri, bölgenin doğasından sıklıkla habersiz olduğundan, geleneksel Arap kentinin özelliklerinin göz ardı edilmesi sonucu ortaya çıkmıştır (Al Silq, 2011). Bu sebeple, bugünün çoğu Arap kentinde geleneksel yaşam tarzı ve ekolojik koşullara göre biçimlenen yöresel kent morfolojisi ve mimari üslupların, modern kentlerin tasarlanması sürecinde tamamen göz ardı edildiğini söylemek yanlış olmaz (Behsh, 1993).

¹ Dr Adayı., İstanbul Okan Üniversitesi, Mimarlık Bölümü, arch.hussein21@gmail.com

² Dr. Öğr. Üyesi, İstanbul Medipol Üniversitesi, Kentsel Tasarım ve Peyzaj Mimarlığı Bölümü, bahar.baser@medipol.edu.tr



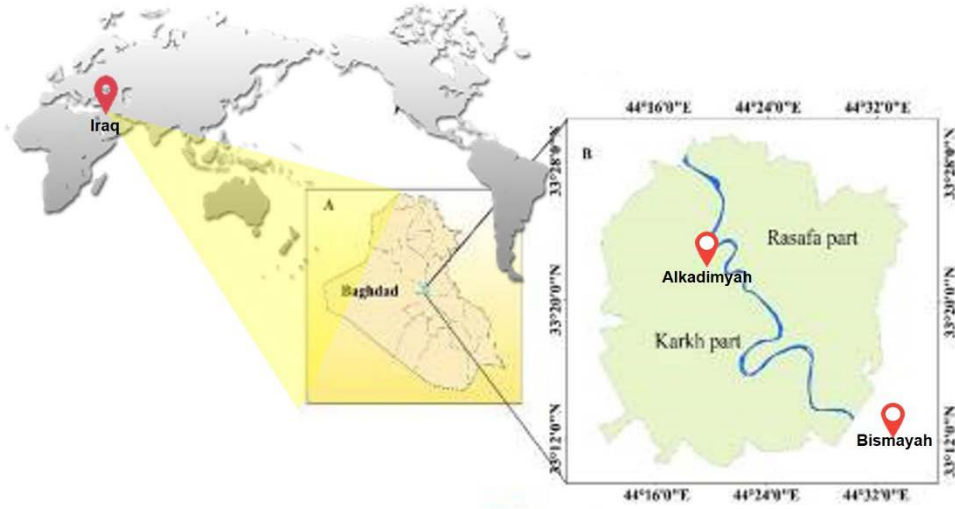
Modernizmin küreselleştirdiği mimari ve planlama standartlarına karşıt olarak yapılan en yaygın eleştirilerden biri, kültürel, sosyal ve çevresel mirasın göz ardı edilmesidir (Bianca, 2000). Modern planlama anlayışının grid sistemin kolaylığını tercih ederek, yeni yerleşim alanlarında geleneksel kentin organik yapısını ve yöreye özgü mimari üsluplardaki işlevselliği dikkate almayı, Orta Doğu coğrafyasında kentlerin imaj olarak kendilerini farklılaştırma kabiliyetini kısıtlamıştır.

Irak'ta son birkaç yılda yaşanan nüfus artışına karşın; savaş nedeniyle 1980'den bu yana yeni kentlerin inşa edilmeyişi neticesinde mevcut kentler üzerindeki baskı son dönemde oldukça fazla hissedilir olmaya başlamıştır. 2003 sonrasında uygulanan savaş sonrası politikalar, devam eden nüfus artışı ve kentlerdeki yığılma gibi problemler, özellikle Bağdat kenti gibi merkezi kentlerde, sosyal kültürel, fiziksel ve ekolojik yapıda dramatik ve çok hızlı değişimler olmasına sebep oldu. Kentlerdeki bu büyüme, büyük ölçekli mühendislik çalışmaları ve batı tarzı kentsel modellerin ithal edilmesi yanında; mimari çözümlerde muhafazakar geleneksel doku ile çağdaş kentsel kullanım arasında bir çelişkiye yol açtığı gibi, artan motorlu araç trafiği de kentlerde hem görsel hem ekolojik kirliliğe neden olan, plansız bir ulaşım sisteminin oluşmasına yol açtı (Al-Rahmani, 1986). Birçok Arap ülkesinde sosyal bağlamı fiziki mekandan ayırıştırılan uydu kent yerleşmelerinin planlandığını görmekteyiz. Örneğin; Dubai'deki Şeyh Zayed ve Doha'daki West Bay, Jumeirah'daki Palmiye Adası, Bahreyn'deki Amwaj Adası ve Katar'daki İnci gibi Körfez Ülkelerinin çoğu yüksek binalardan ve otomobile bağlı ulaşım sistemlerinden oluşan yeni şehir imajları ile anılmaktadır. Bu araştırmanın örnek alanlarından birisi olan, Bismayah kasabası da buna benzer bir şekilde kentin sosyo-mekansal kimliğinden kopuk bir yapıdadır. Bismayah kasabası Bağdat'ın güneydoğusunda kentin dış çeperlerinde planlanan yeni bir uydu yerleşmedir ve Irak ulusal yatırım komisyonu (NIC) tarafından ülke tarihindeki en büyük şehir geliştirme projesi olarak açıklanan yapım aşamasındaki büyük ölçekli uydu şehir projelerinin ilk örneğidir.

Jane Jacobs (1961), felsefi olarak ele aldığı kenti, fiziksel kent ve sosyal kent olarak iki kategoriye ayırmaktadır. Hillier ve Hanson, (1984)'a göre, kentsel çalışmalar, kentin bu iki katmanı arasında gerçekleşen farklı durum ve etkileşimleri incelemektedir. Mekan ise kentin bu iki kavramsal boyutunu da kapsayan ve meselenin odağında yer alan bir kavramdır (Madanipour, 1996; Hillier ve Hanson, 1984) kentlerde fiziksel ve sosyal mekanın etkileşimini ölçebilmek için Space Syntax (mekan dizimi) teorisini geliştirdiler. Böylece kentsel analiz çalışmaları yoluyla mekânsal konfigürasyonun insan davranışlarını nasıl etkilediği daha anlaşılır hale gelmiştir. Bu çalışmada, Bağdat kentinden seçilen iki farklı kentsel örüntünün mekânsal konfigürasyonu fiziksel ve sosyal açılardan değerlendirilerek, yukarıda sözü edilen geleneksel doğu kentlerinin karşılaştığı problemlerin farklı boyutları sayısal veriler üzerinden tartışılacaktır.

2. Çalışma Alanlarının Genel özellikleri

Bu araştırmanın konusu olan Bağdat kenti, Irak'ın başkenti olması yanında yaklaşık 7 milyon nüfusuyla ülkenin en yoğun metropolüdür. Kent Dicle Nehri tarafından doğu yönünde Rusafa ve batı yönünde Karkh olmak üzere iki ana bölgeye ayrılmaktadır (Al-Akkam, 2012) (Şekil 1). Bağdat şehri zaman içerisinde, özellikle savaş sonrası dönemde çok hızlı gelişerek neredeyse iki katı genişlemiştir.



Şekil 1 Bağdat kentinin iki bölgesi ve çalışma alanlarının kentteki konumu (URL-1)

Bu araştırmada incelenecek olan Al-Kadhimiyah gibi bazı geleneksel mahalleler, dar, dolambaçlı ve genellikle cul-de-sac şeklinde ucu kapalı olan ve yalnızca bir dizi eve açılan sokakların oluşturduğu bir morfolojiye sahiptir. Bu mahallelerdeki geleneksel evlerin fiziksel yapısı, toplumun statü derecelerini ve bölgenin ekolojisini yansıtır. Kompakt bir mekansal düzenlemeye sahiptirler, çoğunlukla avluludurlar ve dışarıdan görsel olarak kapalıdır. Öte yandan, Bağdat Kapsamlı Kalkınma Planı (BCDP 2030), 2030'a kadar Bağdat çevresinde farklı büyüklük ve destinasyonlarda yeni şehirlerin planlanmasını ve Bağdat'ı bu yeni şehirlere bağlamak için yeni yollar yapılmasını önermiştir. Araştırmamız kapsamında incelenecek olan Bağdat'ın güneydoğusunda kente 10 km. uzaklıkta bulunan Bismayah Yeni Kent Projesi (BNTP), BCDP 2030'un ilk uygulanmış mahalle ölçekli yeni yerleşim projesidir. Araştırmanın bu kısmında incelenecek olan iki yerleşim dokusunun fiziksel mekan özellikleri açıklanmaya çalışılacaktır.

2.1. AL-KADHIMIYAH ve BISMAYAH Yerleşimlerinin Genel Özellikleri

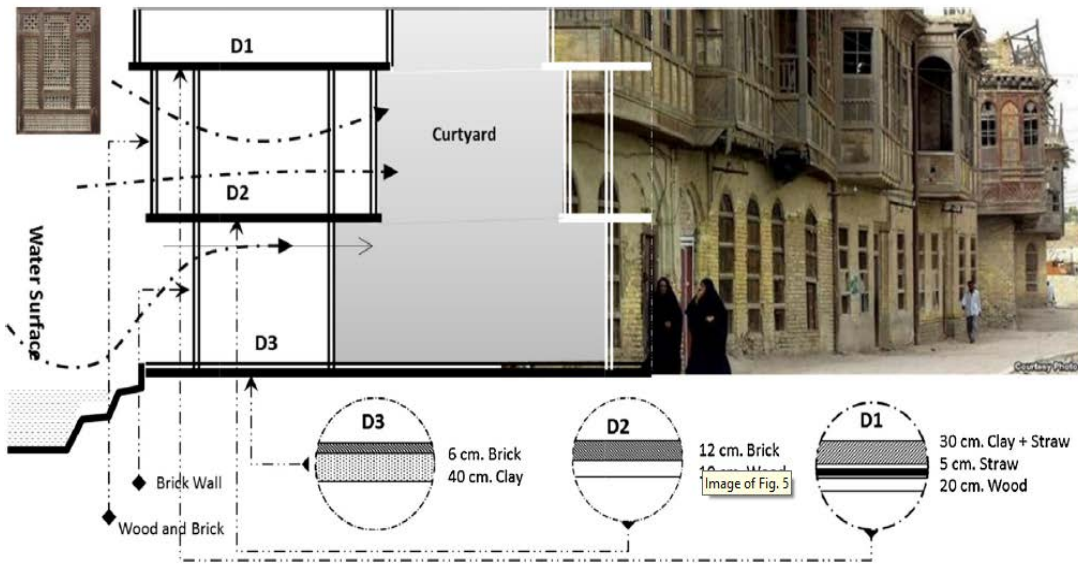
Çağdaş Bağdat şehri, 523.59 hektarlık bir alana yayılmış dört tarihi bölgeyi içerir: Rusafa, Karkh, Al-Kadhimiya ve Kadhimiya, her biri farklı yapı ve yerleşim tarzları içerir (Fethi, 1977, s.320). Al Kadhimiya tarihi bölgesi, geleneksel konut dokusu, birkaç mescit, okul, mağaza, hamam, atölye ve otel olarak kullanılan tarihi yapılardan oluşmaktadır. Konut genellikle içe dönük, sokak seviyesinde dışarıya çok az açıklığı olan, göz hizasının üzerinde ve evlerin üst katlarında, sokak yaşamının görülmeden izlenebileceği geleneksel cumbalar şeklinde bazı açıklıkları bulunan mahrem bir yapıdır. Yerel dilde shanasheel olarak adlandırılan bu çıkmalar güneş ışığının içeri girmesini engellemeyi yanı sıra sokakta yürüyen insanlar için de gölge sağlar.



Şekil 2 Al-Kadhimiyah Sokak Dokusu



Tarihi bölgenin kentsel dokusu, dar sokaklar ve alçak bir silüet çizgisi ile çoğunlukla organik ve sıkışık bir dokuya sahiptir, ancak aynı zamanda belirli bir yerleşim planına ve geleneksel yapı malzemelerine sahiptir (Al Akkam, 2012) (Şekil 2). Geleneksel sokaklar genellikle zorlu çevre koşullarında gölge ve serinlik sunan küçük geçitlere sahiptir. Sınırlı büyüklükten dolayı, şehir yoğun bir nüfusla nispeten sıkışmıştır. Geleneksel evler, yüzyıllardır kullanılan açık bir avlu etrafında inşa edilmiştir. Sıcak ve kuru iklim koşullarının bir sonucu olarak ortaya çıkan bu tarz konutların tasarımında mahremiyet önemli bir konudur (Şekil 3.). Konut yerleşiminin yoğunlaştığı bölgede yatay, az katlı, yüksek yoğunluklu ve kompakt bir geleneksel kentsel doku gözlenir. Ayrıca merkezinde geleneksel tapınağın yer aldığı ticari zonda (Şekil 4), bir omurilik olarak ana aks, tüm ana bileşenlerin, bölgelerin ve faaliyetlerin birbirine bağlandığı bir bağlayıcı görevi görmektedir. Bu aks üzerindeki karma kullanımlar, ticaret, ibadet, turizm ve günlük yaşantının sürekliliği için farklı sosyal etkileşimlere olanak sunmaktadır.



Şekil 3 Al-Kadhimiyah Geleneksel konut tipolojisini gösteren kesit (Warren & Fethi, 1982)



Şekil 4 Al-Kadhimiyah ticari aksı (Alfarhani, 2022)

İkinci çalışma alanımız olan Bismayah, Bağdat kentinin güneydoğusunda şehir merkezine 10 km. mesafede olan 1.830 ha bir alana yayılmış 600.000 nüfuslu bir yerleşmedir. Irak'ta aynı anda tek seferde inşa edilen en kapsamlı konut proje alanı olma özelliğindeki Bismayah kasabası, çok katlı blokları, güvenli site şeklindeki yerleşim anlayışı, otomobil baskın ulaşım planlaması ile yerel otoriteler tarafından modern ve yeni olarak nitelendirilen bir kentsel dokuya sahiptir. Bismayah merkezi iş alanı bölgesi ise, kasabanın merkezinde yer alan büyük ölçekli kamusal yapılar, ticari işlevli çok katlı binalar ve geniş caddeleri ile Irak'ın geleneksel kentsel yaşam örüntüsü ile pek de örtüşmeyen bir yaşam tarzını simgelemektedir (Şekil 5 ve Şekil 6).



Şekil 5 Bismayah sokak dokusu ve ölçeğini gösteren imajlar (Alfarhani, 2022)



Şekil 6 Bismayah konut ve ticari zonlardaki mimari yapı ve karakterini gösteren imajlar (Alfarhani, 2022)

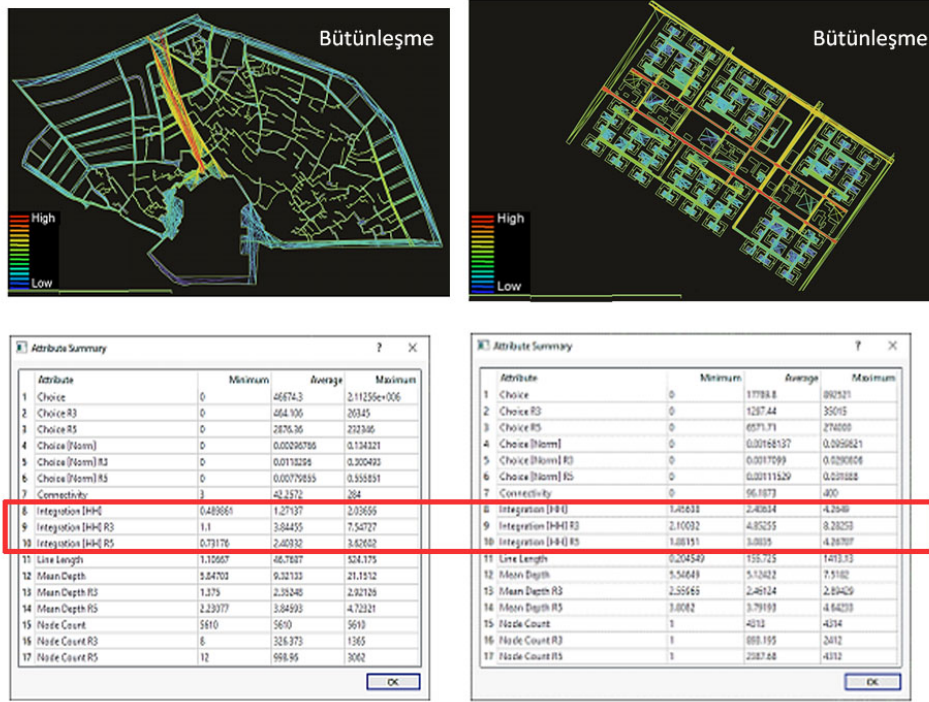
3. Space Syntax Yöntemi ile Yapılan Mekansal Analizler

Bu çalışmada birbirinden farklı iki kentsel dokunun mekânsal konfigürasyonlarını karşılıklı analiz etmek üzere space syntax (mekan dizimi) yöntemi kullanılmıştır. Geleneksel yaşam kültürünün yeni yerleşme dokusuyla çeliştiği ve uyum sağlamaya çalıştığı yönleri daha objektif bir bakış açısıyla göstermek amacıyla Bağdat kentinden seçilen bu iki farklı mahalle dokusu Depthmap ile oluşturulan aks haritaları ile karşılaştırmalı olarak analiz edilmiştir. Yapılan analizlerde bağlantılılık (connectivity), bütünlük (integrity) ve algılanabilirlik (intelligibility) açısından farklılaşan değerler üzerinden her iki yerleşim dokusundaki güncel durum tespit edilmeye çalışılmıştır.

Oluşturulan aks haritaları ile her iki yerleşim dokusunda global ve lokal bütünlük değerleri karşılaştırılmıştır. Global ve lokal bütünlük değerleri arasındaki ilişki, bir mekanın okunabilirliği veya netliği olarak anlaşılmaktadır (Hillier and Hanson, 1984). Küresel ve yerel entegrasyon arasında iyi bir korelasyon, kullanıcıların belirli bir alan içinde akslar boyunca serbestçe hareket edebilmeleri ve bir bütün olarak şehir bağlamında nerede olduklarını belirleyebilmeleri anlamına gelir. Bütünlük alanlar kavramı, daha fazla insanın bu alanı işe/alışverişe gidip gelenler olarak verimli bir şekilde kullanabileceğini öne sürer (Karimi, 2012). Bütünlük (integration), lineer bir mekanın sistemdeki diğer tüm mekanlara olan ortalama uzaklığını tanımlar. Depth-map ile hazırlanan aks haritaları yardımıyla bir sistemin boşlukları en bütünlükten (kırmızı) en ayrılmışa (koyu mavi) doğru sıralanabilir.



Şekil 7’de örnek alanların bütünleşme haritaları ve R3, R5, Rn bütünleşme değerleri görülmektedir.



Şekil 7 Al-Kadhimiyyah ve Bismayah’ın bütünleşme (integration) analizinin karşılaştırması.

Yapılan analizlere göre; organik dokuya sahip Al-Kadhimiyyah için bütünleşme değeri en yüksek olan caddeler Bab Al-Mourad, Muhit ve Bab Al Qibla caddeleri gibi en uzun segmentlerdir. Kısa ve kapalı sokak dokusunun bulunduğu konut bölgesi ise en düşük entegrasyon değerine sahiptir ve merkezi alandan keskin bir şekilde ayrılmıştır. Bu sonuç, mekanların gözlemlenen gerçek kullanımı ile örtüşmektedir, zira konut dokusu daha fazla mahremiyet içermektedir ve bu alan sosyo-mekânsal olarak da ticari zondan ayrılmaktadır (Şekil 8). Grid dokuya sahip olan Bismayah için ise daha yüksek bağlantılılık değeri olduğu gözlenmektedir. Grid sistemli sokak dokusunda merkezde yer alan ana caddeler en yüksek bağlantılılık değerine sahiptir, ancak sistemdeki yüksek entegrasyon yerel yaşantının gerektirdiği mahremiyet düzeyini karşılamadığından sosyal açıdan çeşitli sorunlar içeren bir mekânsal yapı olduğu gözlemlenmiştir. Ayrıca geniş cadde ve sokakların fazlalığı, iklimsel konfor açısından da problemler içermektedir, Al-Kadhimiyyah’taki gibi gölge alanların oluşmaması, sokakların kullanımında özellikle yoğun güneş alan saatler için farklı güzergahların tercih edilmesine sebep olmaktadır (Şekil 9).



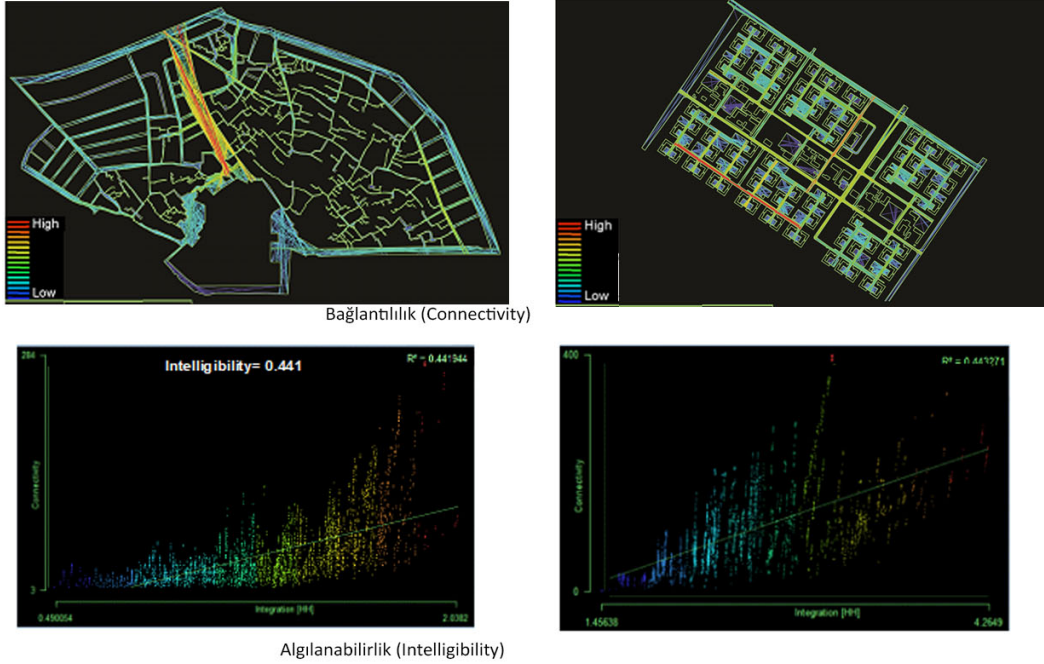
Şekil 8 Ak-Kadhimiya'da en fazla ayrışan kentsel sokak örüntüsünden görseller (Alfarhani, 2022)



Şekil 9 Bismayah'ta bütünleşme değeri yüksek olan caddelerden görseller (Alfarhani, 2022)

Tablo 1 Al-Kadhimiya ve Bismayah'ta tespit edilen bağlantılılık, bütünleşme ve algılanabilirlik değerlerinin karşılaştırılması.

	Al-Kadhimiya			Bismayah		
	Min	Average	Max	Min	Average	Max
Bağlantılılık (Connectivity)	3	42.25	284	0	96.1	400
Bütünleşme (Integration(HH))	0.489	1.27	2.03	1.45	2.40	4.26
Bütünleşme (Integration (R3))	1.1	3.84	7.54	2.1	4.85	8.28
Korelasyon Bütünleşme Rn / R3 (Synergy)	Synergy= 0.392			Synergy= 0.423		
Algılanabilirlik	Intelligibility= 0.441			Intelligibility= 0.443		



Şekil 10 Al-Kadhimiyyah ve Bismayah'ın Bağlantılılık (connectivity) ve algılanabilirlik (intelligibility) analizleri

Al-Kadhimiyyah'ın sinerjisi ve anlaşılabilirliği sırasıyla 0,392 ve 0,441'dir. Bu değerler, alanın makul bir anlaşılabilirlik düzeyine sahip olduğunu göstermektedir. Bismayah'ın sinerjisinin ve anlaşılabilirliğinin sırasıyla 0.423 ve 0.443 olduğu görülmektedir. Bu değerler, grid dokuya sahip bu kentsel mekanın da kullanıcılar tarafından makul bir anlaşılabilirlik düzeyine sahip olduğunu gösterir. İki kentsel dokuya ait karşılaştırmalı bağlantılılık, bütünleşme ve algılanabilirlik değerleri Tablo 1.de listelenmiş ve Şekil 10'da grafiklerle gösterilmiştir.

İki farklı kentsel doku üzerinde yapılan mekânsal analizlere göre;

-Alan çalışmaları arasındaki karşılaştırmanın sonuçları, her iki alanda da kentsel morfoloji arasında farklılıklar olduğunu göstermiştir; kentsel dokular arasında farklılıklar görülebilir.

-Bismayah'ın global ve lokal bütünleşme açısından Al-Kadhimiyyah'a göre daha iyi bir korelasyona sahip olduğu gözlenmiştir. Bu anlamda 2014 yılında Bağdat çeperine yakın bir yerde geliştirilen Bismayah, yaya hareketliliği açısından global ve lokal açıdan daha fazla erişilebilirliğe sahiptir. Al-Kadhimiyyah ise merkezi alanda erişilebilir iken, konut dokusunun hakim olduğu bölgede maksimum segregasyon (ayrışma) değeri göstermektedir.

-Algılanabilirlik, bir kişinin mekânsal düzeni nasıl anladığı ve sistem içinde kendini nasıl yönlendirdiği ile ilgilidir. Bismayah'taki algılanabilirlik değeri genel olarak yüksek değildir, ancak Alkadimiyah ile karşılaştırıldığında sistem yapısı içinde daha iyi bir mekânsal algılanabilirliğe sahiptir.

-Alkhadimiyah, Bağdat şehrinin eski kesiminde stratejik bir konuma sahiptir, bazı çıkmaz sokak konfigürasyonlarına rağmen, ana kilit yollara sahiptir: Bab Al-Qiblah ve Bab Al-Mourad ve bu akslara bağlanan çeşitli noktalar arasında bir dereceye kadar kolay erişim sağlayan ikincil yollar erişilebilirlik açısından iyi bir durumdadır. Bu sonuçlar, Alkadimiyah'ın kendi içinde tek bir sistem olarak iyi entegre olmadığını, ancak Bağdat şehri bütününde değerlendirilerek ele alındığında genel olarak iyi entegre olduğunu göstermektedir.

4. Sosyal Analizler

Küçük sokakların karmaşık labirentiyle Al-Kadhimiyyah, turistik baskılara rağmen eskiden çok iyi korunmuş bir kültürel miras ortamıydı. Irak'taki diğer şehirlerin aksine, modernleşmeden çok az



etkilenmiş ve geleneksel etnik ve dini heterojenliğini büyük ölçüde korumuştur. Dar sokaklar, gölge veren geçitler ve çıkmaz sokaklar ağı ile Al-Kadhimiyyah, Arap Dünyasında kendiliğinden gelişen şehir modelinin günümüze kadar korunarak gelmiş en iyi örneklerinden birini temsil etmektedir. “İnsan ölçeğini” aşmayan az katlı özel konut binaları ile geleneksel kentsel dokunun hakimiyeti, geleneksel konut mimarisi ve çeşitli noktalar arasında bir dereceye kadar kolay erişim sağlayan organik sokak dokusu bu kadim yerleşime özgün bir kentsel imaj kazandırmıştır.

Bağdat'a 10 km uzaklıkta bulunan Bismayah gibi yeni kentsel alanlar, geniş kaldırımlı, düz ve doğrusal geniş cadde ve sokakları ile modern ızgara kentsel modele göre düzenlenmiştir. Bu yeni yerleşim alanları devasa bloklarla bölünmüş, özel avlulu 10 katı aşan yüksek apartmanları, büyük ölçekli kamu binaları ve gökdelenleri ile Bağdat'ın ve Bağdatlı'nın pek de alışık olmadığı bir kentsel imajı çağrıştırmaktadır.

Bu araştırmada, örnek alan çalışmaları ve mekânlar arasındaki fiziksel çağrışım, mekânsal bütünleşme, bağlanabilirlik, algılanabilirlik ve sinerjiyi araştırmak ve ölçmek için ana yöntem olarak mekân dizimi (space syntax) metodu uygulanmıştır. Ayrıca seçilen örnek alanların sakinlerinin saha çalışmasında elde edilen bulgulara yönelik algılarını ve tutumlarını araştırmak için her iki mahalleden n=100 örneklem büyüklüğü ile 200 katılımcı ile bir anket yapılmıştır. Ankette mahalledeki kamuya açık alanların kullanımıyla ilgili davranışsal tutumlara ilişkin sorular yöneltilmiş ve sonuçlar likert ölçeğinden faydalanılarak değerlendirilerek sıklık analizi yapılmıştır.

Yapılan anket çalışmasından elde edilen en çarpıcı sonuç, düşük bağlantılılık düzeyine sahip olan Al-Kadhimiyyah'ta Bismayah'a kıyasla kamusal mekanların (sokak, bahçe vb.) kullanım sıklığının daha fazla olmasıdır. Bismayah yeni bir yerleşme olmasına rağmen, burada yaşayan insanlar bir araya gelmek ve buluşmak için özel bir mekan olan konutu tercih etmektedir. Anket sonuçları, Bismayah'ta sakinlerin genellikle diğer topluluk üyeleriyle sosyal etkileşimi artırmak için halka açık parklar ve site bahçeleri gibi açık alanları kullanmadıklarını göstermektedir. Akraba ve arkadaşlarıyla buluşmak için genellikle kamusal alanlardan özel alanları (evlerini) tercih ederler. Sonuç olarak, Bismayah'ın fiziksel ortamı, Al-kadhimiyyah mahallesinin sağladığından daha düşük bir düzeyde sosyal teması teşvik eder. Diğer taraftan anket sonuçlarına göre bulgularımız, geleneksel yerleşim olan Al-Kadhimiyyah'ın güçlü komşuluk bağlarına ve yüksek düzeyde sosyal bütünleşmeye sahip bir yer olduğunu göstermektedir. Genel olarak, yanıt verenler evler ve ev bahçeleri gibi özel alanları tercih ederler, ancak mahalledeki yeşil alanları ve sokakları da sosyal temas için açık hava toplanma yeri olarak da kullanırlar. Mekânsal yapının sosyal iletişime ve komşuluk ilişkilerine desteği ve katkısı, değerlendirmenin öncelikli bulgularından biridir. Bir başka bulgu da, sosyal aidiyet ile ilgilidir, kişi bir yerde ne kadar uzun süre vakit geçirirse sosyal temas ve komşuluk bağlarının da güçlendiğini göstermektedir. Eski bir yerleşme olan Al-Kadhimiyyah sakinleri uzun yıllardır burada yaşamının getirdiği güçlü sosyal bağlara ve akrabalık ilişkilerine sahiptir.

Ankete göre, Al-kadhimiyyah'ta arabası olmayan sakinler yaşamaktadır. Dar ve sıkışık sokak yapısı araç kullanımını zorlaştırmaktadır, kullanıcılardan bu yönde şikayetler olsa da, yine de burada yaşamayı tercih edecekleri şeklinde bir cevap alınmıştır. Araç sahipliğinin bir dezavantaj olması nedeniyle Al-Khadimiyyah'ta yürünebilirlik seviyesi Bismayah'tan daha yüksektir. Bismayah'ta yaşayanlar, kent merkezine olan uzaklık, erişilebilirlik kolaylığı ve iklimsel konfor sağlaması açısından büyük ölçüde özel arabalara bağımlıdırlar.

4. Sonuç ve Tartışma

Birçok Orta Doğu kentinde olduğu gibi sosyal ve ekonomik değişimlerin ardından Bağdat kenti de hızlı kentsel gelişimle birlikte dramatik bir sosyo-ekolojik ve kültürel dönüşümün içine çekilmiştir. Yeni yerleşim alanları için gerçekleştirilen konut projelerinin fiziksel ve sosyal kalıpları, küresel deneyimlerden ve uluslararası üslaplardan yola çıkarak, geleneksel dokudan son derece ayrıışan farklı tasarımlara sahip toplu konut alanları şeklinde, yerel bağlam dikkate alınmaksızın



şekillendirilmiştir. Sonuç olarak, Bağdat'ın mirası ve kentsel dokusu önemli ölçüde kaybolmuştur. Bu makale, Bağdat şehri ve çevresindeki (mahalle ölçeğindeki) iki farklı kentsel modeli karşılaştırarak, bu duruma sayısal verilerle eleştirel bir bakış açısı getirmeye çalışmıştır.

Mekan dizimi mekanların sosyo-mekansal konfigürasyonu anlamak, teknik mekansal modeller yardımıyla sosyo-ekonomik değişkenler arasındaki bağlantıları ortaya çıkarmak açısından oldukça faydalı bir yöntemdir. Mahalle sakinleri ile yapılan sosyal survey bulguları, mahallelerin mekansal organizasyonu ile sosyal yapısı arasında önemli bir ilişki olduğunu göstermektedir. Bir yanda mekansal bütünleşme, diğer yanda mekandaki sosyal etkileşim açısından, daha bütünleşik ve okunabilir (anlaşılır) mekanın mahallede daha yüksek sosyal etkileşime sahip olduğu sonucuna varmak mümkündür. Ancak diğer taraftan bu çalışma ile; Bağdat'ın yeni gelişen bölgelerinin şehrin en iyi bütünleşmiş, erişilebilir ve anlaşılır mahalleleri olmasına rağmen, sosyal etkileşimin daha düşük olduğu belirlenmiştir. Oysa Bağdat'ın tarihi merkezi (Al-Kadhimiyyah), en düşük entegrasyona, erişilebilirliğe ve anlaşılabilirliğe sahiptir; ancak köklü sosyal bağlardan ötürü burada sosyal etkileşim daha yüksektir. Diğer taraftan daha düşük sosyal entegrasyona sahip olan Bismayah ise, erişilebilirlik açısından kendi içinde tutarlı olsa da kente olan uzaklığından ötürü araç sahipliği gerektirdiğinden, sosyo-ekonomik açıdan belli bir düzeydeki toplumun yaşamayı tercih ettiği bir yerleşimdir.

Sonuç olarak her iki yerleşmenin de kendine özgü mekansal ve sosyal problemleri olduğu açıktır. Ancak gerek geleneksel yaşam tarzının mekana yansıyan kalıpları, gerekse bir kentte oraya ait hissederek yaşamayı sağlayan sosyo-kültürel bağlar düşünüldüğünde; özellikle konut alanları tasarımında yerel mimarının izlerini takip etmenin kentlerin sağlıklı ve sürdürülebilir kurgulanması açısından ne kadar önemli olduğu bu çalışmanın bulguları ile de kanıtlanmaktadır.

Kaynaklar

- Al-Akkam, A. J. M. (2012) "Towards environmentally sustainable urban regeneration: A framework for Baghdad city centre", *International Journal of Sustainable Development* 5 (9): 47-58.
- Al-Rahmani, S. F. (1986) *Principles for urban renewal in Iraq: A study to develop town planning principles for the renewal of Iraqi cities, with particular reference to Baghdad central area*. University of Manchester. UK.
- Behsh, M.B. (1993). *Towards Housing in Harmony with Place*. Sweden: LundInstitute of Technology, Lund University.
- Bianca, S. (2000). *Urban Form in the Arab World*. UK: Thames &Hudson.
- Fethi, I. (1977). *Urban Conservation in Iraq: The Case for Protecting the Cultural Heritage of Iraq with Special Reference to Baghdad Including a Comprehensive Inventory of its Areas and Buildings of Historic or Architectural Interest*, Sheffield: University of Sheffield, Dept. of Town and Regional Planning.
- Hillier, B., (1996), *Space is the Machine: A Configurational Theory of Architecture*, Press Syndicate of the University of Cambridge.
- Hillier, B., & Hanson, J. (1984). *The Social Logic of Space*. Cambridge, New York: Cambridge University Press. <http://dx.doi.org/10.1017/CBO9780511597237>.
- Jacobs, J. (1961). *The Death and Life of Great American Cities*. Harmondsworth, Middlesex, England: Penguin Books.
- Karimi, K. (2012). A configurational approach to analytical urban design: "Space syntax" methodology. *Urban Design International*, 17, 297-318. <http://dx.doi.org/10.1057/udi.2012.19>.
- Kiet, A. (2010). Arab Culture and Urban Form. *Focus*, 8(1).
- Madanipour, A. (1996). *Design of urban space: an inquiry into a socio-spatial process*. New York: Wiley.
- National Investment Commission and Hanwha Engineering and Construction Corporate(NIC). (2019). *Bismayah New City-National Housing Programme*.
- Warren, J., & Fethi, I. (1982). *Traditional houses in Baghdad*. Jensen.
- URL-1 <http://islamic-arts.org/2011/architecture-of-theabbaside-iraq-iran-and-egypt>>.
- URL-2: <http://www.bismayah.org/english/index.asp>>.