



# Türkiye'de Konut Alanlarının Tasarımı ve Kentsel Dönüşüm üzerine Tipo-morfolojik bir Değerlendirme

F. Cânâ Bilsel<sup>1</sup>

## Özet

Yirminci yüzyıl dünyada planlı kentleşmeyle birlikte, sosyal konut alanları ve yeni yerleşimlerin planlanarak uygulandığı bir yüzyıl olmuştur. Türkiye'de Cumhuriyet dönemi boyunca dünyadaki bu gelişmelerin yansımalarının olduğu, planlı kentsel gelişmeyle birlikte, konut alanları uygulamalarının ülkeye özgü koşullarda gerçekleştiği izlenir. Bu sunuşta, tarihsel bir perspektiften planlı konut alanlarının tasarımı ve dönüşüm süreçleri üzerine, kimi örnekler üzerinden tipomorfolojik bir değerlendirme yapılacaktır. Erken Cumhuriyet döneminde 300.000 nüfuslu bir bahçeşehir olarak planlanan Ankara'da kentsel konut alanlarının oluşumu, bu oluşumda kooperatif örgütlenmesinin rolü ve 1960'lerden bugüne kentsel konut dokusunun parsel temelinde konu olduğu kentsel dönüşüm ve yeni yapılaşma sürecinde yeni tipomorfolojik oluşumlara odaklanılmaktadır. İstanbul'dan iki modern konut yerleşimi Ataköy ve 4. Levent örneklerinin ardından, Ankara'nın gelişme koridoru içerisinde iki planlı konut yerleşimi olan Batıkent ve Eryaman'ın planlama, kentsel tasarım ve uygulama süreçleri incelenmekte, bu yerleşimlerde kentsel biçimlenme ve mimari tipoloji ilişkileri irdelenmektedir. 1980'lerde Belediyeler tarafından oluşturulan planlı konut yerleşimlerine örnek olarak, Konya'da kooperatifler eliyle uygulanan Cumhuriyet ve Binkonut Mahalleleri bu kapsamda ele alınmaktadır. Günümüz kentleri, süregiden kentleşme süreçleriyle, çeperlerine doğru daha önce görülmemiş boyutlarda yayılarak büyümekte; merkezi kent alanları "kentsel dönüşüm" adı altında sürekli olarak yeniden yapılaşmaya konu olmaktadır. Ülkemizde geçmişten bugüne nitelikli yeni yerleşim ve konut çevresi tasarımı ve uygulamasının kentsel morfoloji ve tipoloji araştırmalarına konu olmasında, bu uygulamaların farklı boyutlarıyla incelenmesi, bu alanların özgün tipomorfolojik karakter özelliklerini çeşitli boyutlarıyla çözümleyen araştırmalar, bu alanların karakter özelliklerinin korunması yanı sıra, bugün birbirini tekrarlayan kent planları ve çok sınırlı mimari tip uygulaması karşısında, yeni konut alanlarının tasarımına yönelik önemli bir bilgi ve deneyim aktarımı sağlamları açısından değer taşımaktadır.

**Anahtar Kelimeler:** Konut yerleşimleri, Konut kooperatifleri, Tipomorfoloji, Parsel temelinde dönüşüm, Kentsel tasarım ve mimari tasarım bütünlüğü

## Başkent Ankara'da Planlı Konut Alanlarının Oluşumunda Bahçeşehir Modeli ve Kooperatifler

Cumhuriyet'in kuruluşunu izleyen yıllarda Ankara'nın başkent olarak imar ve inşa edilmesi sürecinde öncelikle kent planları elde edilmiş; başkentte bulunması gereken kamu yapıları yanı sıra, hızla artan kent nüfusunun konut gereksinimini karşılamak üzere Ankara Şehremaneti tarafından eski şehrin güneyinde 400 hektar büyüklüğünde bir alan kamulaştırılmıştır. Alman şehirci ve mimar Carl Lörcher'in hazırladığı plan uyarınca Yenışehir, başkentten yönetim merkezi çevresinde bahçeli evlerden oluşan bir yeni kent olarak inşa edilmeye başlanır (Cengizkan, 2004). Yenışehir'in ana aksını oluşturan Atatürk Bulvarı üzerinde bir dizi meydan tasarlamış olan Lörcher'in Eski Şehir için hazırladığı planda ise tarihi şehrin, açılacak yeni caddeler çevresinde yeniden inşa edilmesinin öngörüldüğü anlaşılmaktadır. Ancak gerek tarihi şehrin yeniden inşası için yeterli kaynak bulunmaması, gerekse bu planın başkenti bir bütün olarak planlamakta yetersiz kalışı nedeniyle, 1927 yılında uluslararası düzeyde tanınırlığı olan şehircilik uzmanları davet edilerek bir şehircilik yarışması düzenlenmiştir (Tankut, 1993). Milletvekilleri ve teknik uzmanlardan oluşan jüri tarafından birinci seçilen Hermann Jansen, 300.000 nüfuslu bir Bahçeşehir olarak tasarladığı Ankara

<sup>1</sup> Prof. Dr., ODTÜ Mimarlık Fakültesi, Mimarlık Bölümü, canabilsel@gmail.com



Şehri Planı'nda (1928), farklı gelir grupları için konut alanları oluşturmayı öngörmüştür. TBMM ve Bakanlıklar'dan oluşan yönetim merkezinin güneyinde "Landhaus Viertel" -büyük bahçeli evlerden oluşan- mahalleler oluştururken, Eski Şehir'in kuzeyinde "Arbeiter Viertel" -Amele Mahalleri- planlamıştır. Yenişehir'in Lörcher Planı'na göre yapılaşmış olan merkezi alanlarında mevcut parsel düzenini ve bahçeli evlerden oluşan yapı düzenini küçük değişikliklerle planına işlemiş, buna karşılık Atatürk Bulvarı boyunca, bitişik nizamda apartman bloklarından oluşan kentsel karakterde, yeni bir yapılaşma tanımlamıştır.

Jansen 1932 yılında onaylanan Ankara Şehri İmar planı'nın dışında bir kooperatif yerleşimi olarak Bahçelievler'in de yerleşim planını hazırlar. Jansen'in Bahçeşehir tarzında bir yerleşim (*Siedlung*) olarak tasarladığı Bahçelievler, kooperatif örgütlenmesiyle de ülkemizde konut yerleşimi olarak öncü bir uygulamadır (Tekeli, 1984). Ancak, Berlin çevresinde iki Dünya Savaşı arasında inşa edilen işçi konut yerleşimlerinden farklı olarak üst düzey bürokratlar eliyle gerçekleştirilmiştir (Akcan, 2009). Jansen'in tasarımı gerçekleştirdiği Bahçelievler yerleşimi, bahçeli tek ve ikiz evlerden oluşan konut alanları, postane, okul ve tenis kulübü ve diğer spor alanları ile bunları birbirine bağlayan yeşil yollardan oluşmakta, bir yeşil kuşak yerleşimi sınırlamaktadır (Başaran, 2002).

Almanya'dan ithal edilerek ülkemize uyarlanan bir örgütlenme ve konut yerleşimi biçimi tanımlayan kooperatif modeli, Ankara'da Jansen'in imar planı sınırları dışında, büyük elçiliklerin yakınında kurulacak olan Güvenevler gibi başka mahallelerin oluşumunda da benimsenen örgütlenme modeli olur (Parlak, 2019).

Ankara'da konut alanlarının üretiminde kooperatif modeli gerek üst düzey bürokratlar tarafından gerekse memur ve işçi kesimleri tarafından bahçelievler tarzında konut alanlarının üretilmesinde yaygınlaşmış ve kentin birçok alanında kentsel doku kooperatiflerden oluşan mahallelerin yan yana gelmesiyle oluşmuştur. Bahçelievler yerleşimi, Küçükkevler ve Emek mahalleleri gibi çok sayıda konut mahallesinin ilk yerleşim çevresine eklenmesiyle genişlemiştir. Günümüzde üst yapısı tümüyle değişmiş olmakla birlikte, Bahçelievler'in sokak dokusu, ada ve parsel düzeni, bahçe içerisinde iki katlı konutlardan oluşan bu kooperatif yerleşimlerinin eklenmesi sonucu ortaya çıkmış; konut yapılarının aradan geçen 70-80 yılda en az iki defa yıkılıp yeniden inşa edilmesine karşın, kent adaları, parsel bölünmeleri ve sokaklar genişlikleri değişmeden bugüne dek varlığını sürdürmüştür (Başaran, 2002).

Kooperatif modelinin mevcut kentin sınırları dışında uygulandığı bir diğer konut mahallesi ise 1947-1952 yılları arasında mevzi bir plana göre inşa edilen Yenimahalle'dir. Öncelerden farklı olarak işçi ve memurlar tarafından kurulmuş olan bir kooperatif örgütlenmesiyle gerçekleştirilmiş olan Yenimahalle yerleşimi, sıraevlerden oluşan konut alanları yanı sıra, okul yapıları ve park alanlarıyla bir arada planlanmıştır. Günümüzde yerleşimin iki katlı sıra evlerinden çok azının korunabildiği Yenimahalle, özgün konut dokusunun yıkılıp, yoğunluğu yüksek bir apartman yapılaşmasına dönüşmüştür. Buna karşın, birkaç yıl önce yürütmüş olduğumuz bir tez araştırması, Yenimahalle'nin konut dokusu, çarşısı ve parklarıyla bugün de toplumsal anlamda mahalle kimliğini sürdürdüğünü, burada yaşayanların aidiyet duygusunun yüksek olduğunu ortaya koymuştur (Okkalı, 2019).

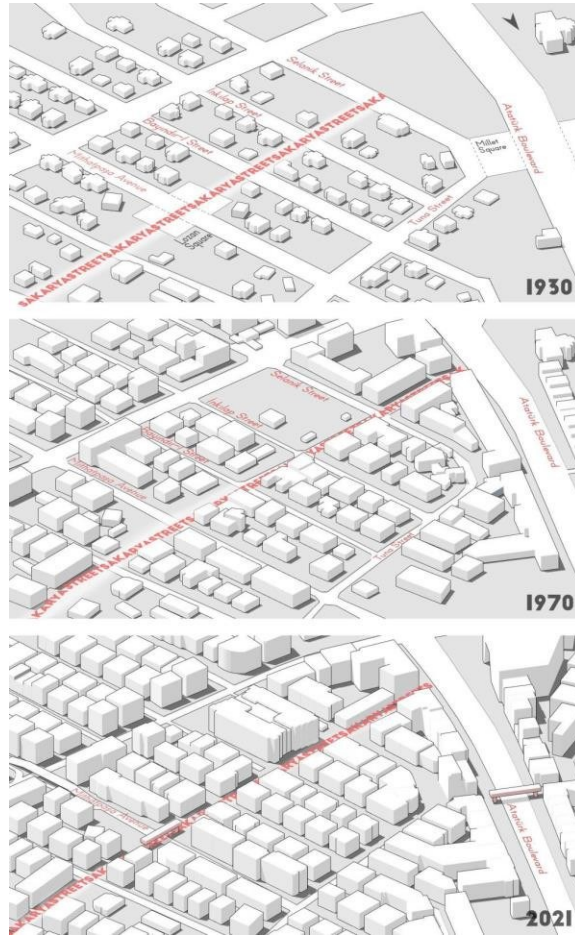
#### **Ankara'da Planlı Konut Alanlarının Dönüşümü: Yıkılarak Yeniden Yapılaşma ve Yoğunlaşma**

1950'ler sonrasında Ankara'nın merkezinin Ulus'tan Kızılay'a doğru kaymasıyla ve bu dönemde artan kırdan kente göç ile birlikte kentin nüfusunun hızla artması sonucunda kentin merkezi alanlarında bahçeli evlerin yıkılıp, yerlerine aynı parseller üzerinde kent konutu olarak apartmanların inşa edilmesi süreci başlar. 1965 Yılında Kat Mülkiyeti Kanunu'nun yürürlüğe girmesi sonrasında ivme kazanan bu kentsel dönüşüm sürecinde, bahçeli konutlar için oluşturulmuş olan konut parsellerinin boyutları, yapıların kat yükseklikleri ve yapılar arasında çekme mesafelerinin



belirleyen imar yönetmelikleri ile birlikte apartman tipolojisinin biçimlenmesinde belirleyici olur. (Parlak, 2019).

Erken Cumhuriyet döneminde planlı olarak oluşmuş olan bahçeli konut alanlarının diğer kentlerde de 1950'lerden 1980'lerin sonlarına kadar benzer bir dönüşüm geçirdiği izlenecektir. Güven Bilsel'in Mimarlık Dergisi'nde yayımlanan 1977 tarihli araştırma makalesinde vurguladığı gibi, "kentsel yenileme" niteliğinde olan bu değişim/dönüşümde kentlerin çeperlerine doğru gelişmesinin, o dönemde aşılamayan kentsel eşikler ve altyapı maliyetleri nedeniyle olanaklı olamamasının önemli bir payı vardır (Bilsel, 1977). Kentlerin merkezleri birden çok yıkılıp yeniden yapılaşarak yoğunlaşmıştır. Son yıllarda gerçekleştirilen tipo-morfoloji araştırmalarının gösterdiği üzere mevcut parsel düzeni değişmeden üst yapının yıkılıp yenilenmesi ile gerçekleşen bu yenileme süreci, Türkiye kentlerine özgü bir apartman dokusunu ortaya çıkarmıştır (Parlak, 2019).



**Şekil 1** Ankara Kızılay Kent Merkezi'nde Sakarya Caddesi çevresinde kentsel dokunun dönüşümü: 1930: Bahçe içerisinde tek konutlardan oluşan doku, 1970: 1964 Bölge Kat Nizamı uygulaması sonrasında apartman bloklarından oluşan kent dokusuna dönüşüm, 2021: Güncel durumda ölçek ve yoğunluk değişimi. Aksonometrik çizim, Utku Coşkuner (2021).

Planlı kent alanları üzerinde ortaya çıkan bu dönüşümün, imar planları ile elde edilmiş olan kent dokusu üzerinde, zamanla yoğun bir yapılaşmanın oluşumu ve bu alanlarda farklı merkez işlevlerinin bir arada yer almasıyla, kentsellik üreten bir merkez karakteri kazandığı savunulabilir. Kentsel formu, sokak, ada ve parsel düzeni Lörcher Planı'na göre biçimlenmiş olan Yenişehir'de, Kızılay ve çevresi 1964 yılında Bölge Kat Nizamı'nın uygulamaya koyulmasıyla hızlı bir dönüşüme konu olur. Bahçe içerisinde iki katlı konut yapılarının yerine, üzerinde buldukları cadde ve sokakların genişliğine göre 5, 7 ve 9 katlı apartman bloklarının inşa edilmesiyle yapı ve nüfus yoğunluğu 1970 yılına gelindiğinde önemli ölçüde artar. Sakarya ve Tuna Caddeleri çevresinde kentsel dönüşümü konu alan bir tez çalışmasında, parsel temelinde, yapıların 2 veya 3 defa yıkılıp



yeniden yapımıyla yinelenen bu değişimin, yapı ve nüfus yoğunlaşması yanısıra işlevsel dönüşüme de olanak sağladığı ortaya koyulmuştur. Kızılay merkezi iş alanında apartman tipolojisi konut kullanımları dışında, önce üst katlarda ofis, alt katlarda ticaretin gelişebileceği bir kullanım esnekliği sağlar; son dönemde ise kafeler, restoranlar ve barlar üst katlara yerleşir. Bu yapısal ve işlevsel dönüşümün kentin bu merkezi bölgesinde kentsellik ürettiği, canlı bir kent yaşamının gelişimine olanak sağladığı söylenebilir (Coşkun, 2021).

Prof. Dr. Gönül Evyapan'ın yine Kızılay kent merkezi içerisinde yer alan Karanfil ve Konur Sokaklar çevresinde, bahçe içerisinde tek konut yapılarından, apartman yapılarına dönüşümünü konu alan araştırması ise Ankara'nın merkezinde gerçekleşen kentsel değişimi incelediği çalışması, kent dokusu ile bina tiplerini bir arada ele alan bir tipo-morfoloji araştırması olmasıyla da öncü bir çalışmadır (Evyapan, 1980). Evyapan bu araştırmasında, kent merkezinde gerçekleşen bu kentsel dönüşümde, parsel düzeninin belirlediği mülkiyet bölünmelerine karşın, yapı çekme mesafeleriyle oluşan arka bahçelerin birleştirilmesiyle ortak dış mekânların oluşturulma potansiyeline dikkat çekmiştir.

Günümüzde afet riski karşısında kentsel dönüşüm süreci, deprem riskinin yüksek olduğu İstanbul ve İzmir yanı sıra, Ankara dahil birçok kentin merkezi alanlarında parsel ölçeğinde bir yeniden yapılaşma biçiminde devam etmekte ve dönüşüme konu olan alanlarda zaten yoğun olan mevcut yapılaşmanın olağanüstü yoğunlaşmasına neden olmaktadır. Ancak bu yapı ve nüfus yoğunlaşmasının bir üst sınırının olması gerekir. Kentin ulaşım altyapısının (yollar, caddeler, sokaklar) ve içme suyu, kanalizasyon, doğal gaz, elektrik, internet ve diğer altyapı sistemlerinin kaldırabileceği nüfus yoğunluğunun aşılması önemli altyapı sorunlarına neden olmaktadır. Son dönemde deprem riski karşısında hızlanan bu kentsel dönüşüm sürecinin parsel temelinde gerçekleşmesi ve buna alternatif bir kentsel dönüşüm için gerekli finansman modellerinin geliştirilememesi nedeniyle mevcut yapı parselleri üzerinde yapıların yükselmesi sonucunda son derece sağlıklı bir kentsel çevre ortaya çıkmaktadır. Ortak yeşil alanların, depremde toplanma alanlarının sağlanmadığı, yeni kamusal alanların ve sosyal donatının yetersiz kaldığı bu yeniden yapılaşma süreci hızlı bir biçimde yaşanmaktadır. İstanbul'da Anadolu yakasında Kadıköy Bostancı arasındaki hızlı kentsel dönüşüm bu bölgenin mekânsal karakterinin ve çevre değerlerinin tümüyle yitirilmesine neden olmaktadır.

Diğer kentlerde de benzer bir dönüşüm ve yeniden yapılaşma süreci izlenmektedir. Ankara'nın yerleşik konut mahallelerinde apartman yapıları tek tek yıkılarak yerlerine aynı parseller üzerinde daha yüksek apartman blokları yapılmakta, eskiden ön, arka ve yan bahçelerde varlığını sürdürebilmiş olan ağaçlar ve yeşil varlığı ortadan kalkarak yerlerine parsel sınırına kadar yeraltı otoparkları inşa edilmektedir. Yeşil varlığının neredeyse bütünüyle ortadan kalkması yanı sıra yükselen yapı blokları, gün ışığından yararlanamayan yoğun bir yapı çevre ortaya çıkarmakta; artan nüfusa karşın yol genişliklerinin sabit kalması karşısında ulaşım sorunları önemli bir boyut kazanmaktadır. Parsel ölçeğinde gerçekleşen bu kentsel dönüşüm süreci, geçmişte olduğu gibi bugün de imar yönetmelikleriyle biçimlendirilmekte; yönetmeliklerle yapı düzenini belirleme alışkanlığı, konut alanlarında ne kentsel tasarım ne de mimari ölçeklerde farklı çözümler geliştirilemesine olanak sağlamaktadır. Buna karşılık farklı bir organizasyon ve finansman modelleri geliştirilerek kentsel yerleşim birimleri / komşuluk birimleri ölçeğinde tipo-morfolojik araştırmaya dayalı farklı kentsel tasarım ve mimari çözümler geliştirilmesi ve buna olanak tanıyacak kentsel dönüşüm modelleri oluşturulmasına gereksinim bulunmaktadır.

### **Yeni Kentsel Yerleşimlerin Planlanmasında Kentsel Tasarım ve Mimari Tasarım Bütünlüğü Üzerine**

II. Dünya Savaşı sonrasında, Avrupa'da savaşta yıkılan şehirlerin yeniden inşası ve artan konut gereksinimini karşılamak üzere yeni kentlerin, kentsel yerleşimlerin ve sosyal konut alanlarının planlanarak uygulanır. İki Dünya Savaşı arasında geliştirilmiş olan yeni yerleşim modelleri; Le



Corbusier'nin "Güneş, Yeşil, Açık Mekân" mottosuyla geliştirdiği *La Ville Radieuse* (Işıyan Şehir) ve *La Ville Verte* (Yeşil Şehir) tasarımları savaş sonrasındaki yeni yerleşimlerin planlamasında model oluşturmuştur. Le Corbusier, 1948 yılında İzmir için CIAM Şehircilik ilkeleri çerçevesinde geliştirdiği "400.000 nüfuslu Yeşil Şehir" projesinde arazinin özel mülkiyete konu olmaması gereğini savunmuş, İzmir'de deprem riskini de gözeten alçak katlı bir konut tipolojisi önermiştir. Le Corbusier'nin İzmir için Nazım Plan önerisi uygulanmamış olmakla birlikte, yeşil alanlar içerisinde iskân üniteleri, kent merkezinde yüksek ofis blokları, işlevsel bölgeleme ve diğer bazı önerileri, İzmir'de sonraki kentsel düzenlemelere bir ölçüde kaynaklık eder (Bilsel, 2003, 2020).

İki savaş arasında İngiltere'de ilk örnekleri gerçekleştirilen Bahçeşehirleri, Almanya'da Berlin'de, Frankfurt'ta ve diğer şehirlerde kentlerin çeperlerinde, kooperatifler eliyle gerçekleştirilen Siedlung örneklerini, II. Dünya Savaşı Sonrasında Büyük Britanya'da mevcut kentlerin dışında planlanan Yeni Kentler (New Towns), Fransa'da yeni sosyal konut siteleri (*les cités*) ve 1965 sonrasında yeni kentler modernist mimarlık ve fonksiyonist planlama hareketinin ilkelerine uygun olarak gerçekleştirilir.

#### **İstanbul'da İki Modern Konut Yerleşimi: Ataköy ve Levent 4. Mahalle**

Türkiye'de modernist fonksiyonist hareketin çizgisinde gerçekleştirilen ilk planlı kentsel yerleşimler İstanbul'da Ataköy ve 4. Levent yerleşimleridir. Her iki örnek de şehirci ve mimarlar eliyle, mimari tasarım ile kentsel tasarımın bir arada geliştirildiği yeni yerleşimlerdir. İtalyan şehirci mimar Luigi Piccinato'nun, Tuğrul Akçura, Ertuğrul Menteşe ve diğer şehirci ve mimarların işbirliğiyle tasarladığı Ataköy yerleşkesi Emlak ve Kredi Bankası tarafından finanse edilmiş ve uygulaması gerçekleştirilmiştir (Yöney, 2018). Yeşil alanlar içerisinde, gün ışığından en iyi şekilde yararlanabilecek şekilde konumlandırılmış olan konut blokları, kütle, cephe ve iç mekân organizasyonu ile modernizm ilkelerine uygun olarak tasarlanmıştır.

Çarşı, okul ve sosyal merkezden oluşan merkez alanı ise insan ölçeğinde, farklı bir tasarım yaklaşımını yansıtır. Konut bloklarının arasında kalan alanlar Emlak ve Kredi Bankası'nın mülkiyetindeyken, 2000'lerin başlarında konut bloklarının arasında bulunan bu yeşil alanların yerine yeni konut blokları inşa edilmesi gündeme gelmiş; Ataköy'de yaşayanların girişimleriyle Bakırköy Belediyesi bu alanları Emlak Kredi Bankası'ndan devralarak park alanlarına dönüştürmüştür. Ataköy yerleşimi bugün de yeşil alanlarıyla bütünleşen modern bir konut yerleşimi olarak alternatif bir yaşam çevresi ve bir açık kent parçası oluşturur.

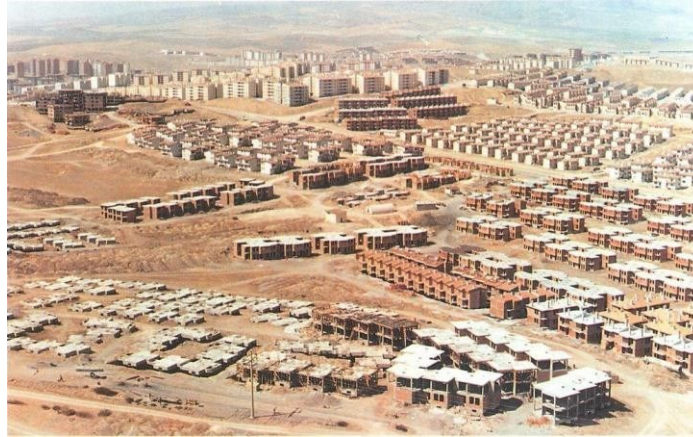
Kemal Ahmet Arû ve Rebii Gorbon tarafından bahçe şehir ilkelerine uygun olarak planlanan ve Emlak Kredi Bankası tarafından uygulaması yapılan Levent yerleşiminin 4. Etabını oluşturan Levent 4. Mahalle yerleşimi de Ataköy gibi 1950'lerin modernist kentsel tasarım anlayışını yansıtır (Ayataç, vd., 2016). Yerleşimin kentsel ve mimari tasarımını Arû ve ekibinin geliştirdiği 4. Levent'in ana giriş aksı üzerinde konumlandırılmış olan çarşı, konut alanlarından ayrı tasarlanmıştır. Yerleşimin girişini vurgulayan yüksek konut bloğu diğerlerinden farklı bir mimari tip oluşturur. Alanın geri kalan bölümünde 4 katlı modern konut blokları gün ışığından en iyi biçimde faydalanmak üzere, yeşil alanlar ile ilişkili yaşam alanları oluşturacak şekilde konumlandırılmıştır. Levent'in bahçeli evlerden oluşan dokusu bugün konut yanında, ticari kullanımlara ev sahipliği yapacak şekilde dönüşürken 4. Levent'te konut kullanımları ile birlikte ofis kullanımları yer almaktadır. Bu dokuda dönüşüm alanın bütününün kentsel koruma kapsamına alınması yanı sıra, konut parselleri bazında, arazide bir mülkiyet bölünmesinin olmaması nedeniyle yerleşim bütünlüğünü korumaktadır (Karabey, 2012'den aktaran, Kalfaoğlu, 2022). 1950 sonrası dönemin modernist kentsel ve mimari tasarım anlayışını yansıtan 4. Levent yerleşimi bu niteliğiyle karakterini koruyan özgün bir karakter bölgesi oluşturmaktadır.



### Ankara'da İki Planlı Konut Alanı: Batıkent ve Eryaman

Ankara'da artan nüfus karşısında orta ve alt gelir gruplarının konut gereksinimini karşılamak üzere Ankara Nazım Plan çalışmaları kapsamında, 1974 tarihli Ankara Metropolitan Alan Nazım Planı'nda kentsel gelişmenin Batı koridoruna açılması ve kuzeybatı yönünde yeni yerleşim alanları planlanması öngörülmüştür. Ankara'da giderek büyük boyutlara ulaşan gecekondu sorununa çözüm bulmak üzere ilk adıyla Akkent –sonraki adıyla Batıkent, İstanbul Yolu üzerinde, OSTİM kent merkezinden 13,5 km. uzaklıkta 250.000 nüfuslu bir yeni yerleşim olarak öngörülmüştür. Gecekondu Önleme Kanunu kapsamında yaklaşık 1000 hektar büyüklüğünde bir alanın Ankara Belediyesi tarafından kamulaştırılması amacıyla Batıkent'in 1/5.000 ölçekli ilk yerleşim planı şehirci mimar Bülent Berksan tarafından yapılır. Daha sonra Kent-Koop'un bünyesinde hazırlanan plan alternatifleri arasında, kent plancısı Suavi Akansel ve ekibinin hazırladığı yerleşim planı benimsenerek uygulama bu plan doğrultusunda gerçekleştirilmiştir (Keskinok, 2006, Göksu, 2022).

Çok sayıda yapı kooperatifinin üyesi olduğu bir kooperatifler birliği örgütlenmesi olan Kent-Koop'un eşgüdümü altında, Batıkent yerleşimi işlevsel bölgeleme ve komşuluk birimi ilkelerine göre hazırlanmış bir plan doğrultusunda gerçekleştirilmiştir. Bu kapsamda her bir kent adası bir konut kooperatifine tahsis edilmiş; konut alanı ve birimlerinin tasarımı kooperatiflerin seçtiği farklı mimarlar tarafından yapılmıştır. Kent-Koop Batıkent'in uygulamasında gösterdiği örgütlenme başarısı nedeniyle 1987 yılında Dünya Konut Yılı Ödülü'ne değer görülür. Ancak, konut alanlarının yapımının büyük ölçüde tamamlanmasına karşılık Batıkent'in merkezinde ticaret ve kültürel kullanımlar için ayrılmış olan geniş alan çok yakın zamana kadar büyük bir boşluk olarak kalmış; Batıkent, ticaret ve ofis işlevleri yanı sıra sosyal ve kültürel kullanımların yer almasının planlandığı merkez alanının uygulaması gerçekleştirilemediğinden, Batıkent büyük ölçüde Ankara kent merkezine bağımlı bir uydu yerleşim olarak kalmıştır. Bu alanın hemen yakınında bir diğer alanda özel bir inşaat şirketi tarafından gerçekleştirilen bir alışveriş merkezi ile kapalı bir konut sitesi Batıkent'in mekânsal ve sosyal dokusuna aykırı bir biçimde inşa edilmiştir. Batıkent'in merkezinde ticari ve kültürel merkez olarak planlanmış olan alan ise 2009 yılında bir plan değişikliği ile park ve rekreasyon alanına dönüştürülmüş geçtiğimiz yıl Ankara Büyükşehir Belediyesi bu alanda park düzenlemesine başlamıştır.



Şekil 2 Batıkent'te konut gruplarının yapımı (Pamir, 1988)

Komşuluk birimleri ve işlevsel bölgeleme (*zoning*) ilkelerine göre planlanmış olan Batıkent'te üretilen konut dokusunun, yerleşimin nüfus büyüklüğüne karşın kentsellik üretmekte ve farklı kentsel kullanımları bir arada barındırmakta yetersiz kaldığı, konut dışında kentsel işlevlerin belirli alanlarla sınırlı kaldığı, "bulvar" adını alan ulaşım arterlerinin ve bu yollar üzerindeki konut yapılarının kentsel yaşamın gerektirdiği karma işlevleri bir arada barındıracak şekilde tasarlanmamış olmasının bu sonucu doğurduğu görülmektedir. Bu durum, işlevsel bölgelemeye dayalı fonksiyonalist bir kent planlama anlayışı yanı sıra, kent planlama ve mimari



tasarım ölçekleri arasında ilişki kuracak bir kentsel tasarımın bulunmaması; meslek alanları arasındaki ayrışma nedeniyle kentsel form ile mimari tasarım araştırmalarının bir arada yapılması olanağının bulunmamasının bir sonucu olarak görülebilir.

Ankara'da bir diğer planlı yeni yerleşim alanı Eryaman'dır. Ankara Metropolitan Alan Nazım Planı kapsamında yer seçimi yapılmış olan Eryaman'ın –Batıkent'ten farklı olarak- önce İmar ve İskân Bakanlığı Mesken Genel Müdürlüğü tarafından planlaması ve ve Emlâk Kredi Bankası tarafından ilk iki etabının uygulaması gerçekleştirilmiş; 1983 yılında Toplu Konut İdaresi (TOKİ)'nin kurulması ile birlikte III. Etap'tan başlayarak yerleşimin planlaması, komşuluk birimlerinin kentsel ve mimari tasarım projelerinin elde edilmesi süreçleri TOKİ tarafından yürütülmüştür. Eryaman'ın üst ölçekte yerleşim planlaması, şehirci ve mimar Bülent Berksan tarafından hazırlanmıştır. Birbirinden yeşil alanlarla ayrılan komşuluk birimlerinden oluşan bu yerleşim planında, her bir komşuluk birimi içerisinde bir mahalle merkezi yer almakta ve bu merkezleri yeşil koridorlarla birbirlerine bağlanmaktadır. Yerleşim planında komşuluk birimlerinden birini oluşturan III. Etap için TOKİ tarafından davetli bir kentsel ve mimari tasarım yarışması düzenlenmiş, yarışma sonucunda seçilen Ahmet Gülgönen ve Tuncay Çavdar'ın projeleri bir arada uygulanmıştır.



**Şekil 3** Bülent Berksan, Eryaman Nazım Plan Revizyonu 1/5000 Ölçekli Plan, (Berksan 1994)

Ahmet Gülgönen'in kentsel tasarım projesine göre uygulanan III. Etap yerleşimi, konut kümeleriyle birlikte, mahalle çarşısı, anaokulu, sağlık merkezi, pazar yeri, park ve spor alanlarını içermektedir. Konut kullanımına ayrılan adalarda kentsel tasarım projesi uyarınca konut yapıları çeper bloklar oluşturmakta ve her biri bir ortak avlu ya da iç bahçe çevresinde, girişleri mimari öğelerle belirlenmiş, tanımlı, ortak dış alanlar oluşturmaktadır. Mekânsal olarak avlu formunda tanımlı dış mekân çevresinde oluşturulmuş olan bu konut adaları, kendi içerisine kapalı alanlar olmayıp, bir avludan diğerine geçişlere olanak sağlayan erişilebilir ve geçirgen mekânlar olarak tasarlanmıştır.



Şekil 4 Eryaman III. Etap Mahalle Merkezinde Çarşı (Fotoğraf: Cânâ Bilsel)



Şekil 5 Eryaman III. Etap, konut adası, iç bahçe ve konut bloğu giriş (Fotoğraf: Cânâ Bilsel)

Burada 1990'ların postmodern kentsel tasarım yaklaşımının bir yorumunu görmek olanaklı olmakla birlikte, yerleşimin tasarımında insan-çevre ilişkileri araştırmalarından yararlandığı görülmektedir. Avrupa kentlerinde modern konut sitelerinde yapı bloklarının aralarında kalan tanımsız yeşil alanların insanlar tarafından sahiplenilmemesi ve giderek güvensiz alanlara dönüşmesi sorunu karşısında Oscar Newman'ın (1972) *Defensible Space* (Savunulabilir Mekân) yaklaşımına uygun bir tasarım anlayışı benimsendiği söylenebilir. Eryaman III. Etap'ta insan-çevre ilişkileri araştırmalarında, mahalle sakinleri tarafından benimsenen/ sahiplenilen dış mekânlar yaratma, mimari ve mekânsal çeşitlilik araştırmasının olduğu görülmektedir (Cengizkan, 2009).

Her bir konut adası bir komşuluk oluşturmakta, konut adalarında oturanlar tarafından seçilmiş belirlenen yöneticilerin Eryaman'ın Mahalle Konseyini oluşturulması düşünülmüştür. Kent adalarının çeperlerini tanımlayan konut bloklarında çok sayıda farklı daire tipi mimari olarak çözülmüş; böylece her bir konut adasında farklı profilde kullanıcıların bir arada yaşaması, diğer bir deyişle toplumsal çeşitliliğe olanak sağlanması hedeflenmiştir. Farklı konut tiplerinin, çocuklu





ailelere uygun büyük daireler ile stüdyo dairelerin bir arada çözülmesi farklı yaş gruplarından kullanıcıların bir arada yaşamasını sağlamak üzere düşünülmüştür (Bilsel, 2000).

Tuncay Çavdar tarafından tasarlanan alanda ise konut yapıları bir iç sokak oluşturacak şekilde yerleştirilmiş, komşuluk biriminde toplumsal yaşamın bu sokak çevresinde gerçekleşeceği düşünülmüştür. Eryaman III. Etap'ın bütününde tipolojik bir araştırmaya dayalı olarak geliştirilen kentsel ve mimari tasarım çözümlerinin bir arada etüt edildiğine özellikle dikkat çekmeyi isterim.

Eryaman IV. Etap'ta ise TOKİ bu defa, bir kentsel tasarım yarışması açmak yerine, farklı bir yöntem izlemiş; Ankara'da önceki uygulamalarıyla tanınmış olan mimarlar davet edilerek, önceden yol şeması ve kent adaları oluşturulmuş olan bir plan şeması üzerinde, farklı bölgeler için "vaziyet planları" ve mimari tasarımlar geliştirmeleri istenmiştir. Nitelikli konut tasarımlarının elde edildiği Eryaman IV. Etap'ta, bütüncül bir kentsel tasarımdan çok mimari tasarım araştırmalarının olduğu gözlemlenir. Arazi üzerine farklı biçimlerde yerleştirilmiş olan konut blokları ve kent adasında yer alan açık alanlar içerisinde konumlandırılmış olan nokta bloklardan, çeper bloklara uzanan bir tipolojik çeşitleme olduğu izlenir. Her bir konut adası birbirinden ayrı bir denetimli alan oluşturmaktadır.

Eryaman III. ve IV. Etaplarda kentsel ve mimari tasarım araştırmasının öne çıkması ve örnek birer yaşam çevresi oluşturmasına karşın, TOKİ tarafından gerçekleştirilen sonraki etaplarda yapı çevrenin tasarımına yönelik özgün araştırmaların bir tarafa bırakıldığı, buna karşılık yapım maliyetini en aza indiren, en etkin ve hızlı inşaat yöntemi olarak benimsenen tünel kalıp sistemine uygun olarak tasarlanmış, çoğunlukla nokta bloklardan oluşan konut yerleşimlerinde, belirli konut tiplerinin tekrarlanarak çok sayıda üretildiği izlenmektedir. Konut blokları çevresinde kalan yeşil alanlar ve otopark alanlarının güvenliğini sağlamak üzere çevrelerinin tellerle kapatıldığı ortak dış alanların konut bloklarıyla ilişkilendirilmediği gözlemlenmektedir.

İstanbul ve Ankara'da gerçekleştirilmiş olan bu nitelikli konut yerleşimleri yanı sıra, Anadolu'nun farklı kentlerinde çok iyi bilinmeyen, kentsel konut alanları tasarımı açısından nitelikli, yeni yerleşim ve konut alanları tasarımları bulunmaktadır.

### **Belediye Öncülüğünde Kooperatifler Eliyle Toplu Konut Üretimi: Konya'da Cumhuriyet ve Binkonut Mahalleleri**

1980'lerde Kent-koop çatısı altında Batıkent'te, 1990'ların sonlarına kadar Ümitköy, Çayyolu vb. kentin yeni gelişme alanlarında kooperatifler, Ankara'da başlıca toplu konut üretme biçimini oluşturur. Türkiye'nin diğer şehirlerinde de kooperatifler eliyle toplu konut üretiminin yaygınlaştığı izlenir. 1980'lerde Belediyelerin girişimleriyle, orta alt gelir grupları için konut alanları planlandığı ve bunların kooperatif modeliyle gerçekleştirildiği görülür. Konya'da 4. Gecekondu Önleme Bölgesi planlaması ve bu kapsamda kooperatifler eliyle inşa edilen Cumhuriyet ve Binkonut mahalleleri, bu dönemde Belediye öncülüğünde kooperatif modeliyle orta ve alt gelir gruplarının konut gereksinimini karşılamak üzere gerçekleştirilmiş olan önemli uygulamalardan birini oluşturur. 2000'li yıllarda Toplu Konut İdaresi'nin ve büyük müteahhitlik şirketlerinin konut sektöründe egemen olmasıyla birlikte, toplu konut üretiminde kooperatiflerin payının büyük ölçüde azaldığı gözlemlenmektedir.

Konya'da 4 Nolu Gecekondu Önleme Bölgesi olarak planlanmış olan Cumhuriyet ve Binkonut mahalleleri üzerine Dr. Sami Kalfaoğlu'nun doktora tez araştırmasının kimi bulgularına burada özet olarak yer vermek isterim. 1965 yılında Konya imar planı yarışmasını kazanan şehirci mimar Yavuz Taşçı, Konya imar planı çalışmaları kapsamında öneri Organize Sanayi Bölgesi'nin batısında yer alan bu alanı, sanayide çalışanlar yanı sıra orta ve orta-alt gelir gruplarına yönelik bir yeni konut yerleşimi olarak tasarlamıştır (Kalfaoğlu, 2022). Kentin İstanbul Yolu üzerinde kuzey yönünde gelişme alanı



olarak planlanan bu alan mevcut kent ile kuzeyde Selçuk Üniversitesi yerleşkesi arasında uzanmaktadır.

Mimar Yavuz Taşçı'nın 4 Nolu Gecekondular Bölgesi için hazırladığı yerleşim planının, özgün bir kentsel tasarım yaklaşımıyla geliştirilmiş bir proje olduğu görülmektedir. Yerleşim planında konut adaları bir ana ulaşım ve yeşil omurganın her iki tarafında komşuluk birimleri oluşturacak biçimde yerleştirilmiştir. Yaya yolları trafik yollarından ayrılmış, otopark alanları konut alanlarının dışında düzenlenmiştir. Komşuluk birimleri, çocuk oyun alanları çevresinde tasarlanmış olan konut kümelerinden oluşmaktadır. Kentsel tasarım projesi, konut bloklarının mimari tasarımına geçiş sürecinde ortaya çıkan kimi sorunları çözmek üzere yeniden gözden geçirilir; İmar ve İskan Bakanlığı tarafından kentsel tasarımın ana ilkeleri korunarak uygulama imar planı hazırlanır (Kalfaoğlu, 2022).



Şekil 6 Binkonut Mahallesi'nin havadan görünüşü (Kalfaoğlu, 2022)



Şekil 7 Cumhuriyet ve Binkonut Mahalleleri'nde araç ulaşım yolu ile konut alanlarını ayıran yeşil şerit ve yaya yolu tasarımı, güncel durum (Kalfaoğlu, 2022)

Konya Belediyesi tarafından koordinasyonu yürütülen plan uygulama süreci çok sayıda yapı kooperatifi eliyle gerçekleştirilmiştir. Mahalle sakinleriyle yapılan yarı yapılandırılmış söyleşilerde, bu alanda yaşayanların aidiyet duygularının ve özellikle kooperatifler altında bir araya gelmiş olan mahalle sakinleri arasında toplumsal dayanışma bağlarının güçlü olduğu aktarılmıştır. Bugün Konya kentinde bütünleşen bir açık kent parçası ve nitelikli bir yaşam çevresi olarak varlığını sürdüren, görece düşük yoğunluklu bu konut yerleşimi günümüzde kentsel dönüşüm baskısı altındadır. Bu mahallelerin kentsel tasarıma dayalı olarak oluşmuş olan mekânsal değerlerinin farkında olunması, bu değerlerin sürdürülebilmesi açısından önem taşımaktadır.



### Son Söz Yerine...

Son dönemde ülke kentleri giderek hızlanan bir kentsel dönüşüm baskısı altında bulunmakta; kentler yeni konut alanlarının, çoğunlukla kapalı konut sitelerinin yan yana eklenmesi ile çeperlerine doğru hızlı bir biçimde yayılarak büyümekte. Otomobile bağımlı bir yaşam biçimine dayatan, ortak kamusal alanların göz ardı edildiği ve ancak en son uygulanabildiği bu kentleşme sürecinde kentsel tasarıma hemen hiç yer verilmezken, günümüz uygulamalarında mimari tasarım ise belirli bina tipleri ile sınırlı kalmış görünmektedir. Oysa yeni kent alanlarının üretilmesinde kent plancıları, kentsel tasarımcılar, mimarlar ve peyzaj mimarlarının birlikte görüş alışverişiyle yürütülmesi, kent mekânlarının ve geleceğin yapıları çevrelerinin nitelikli birer yaşam çevresi oluşturabilmesi açısından bugün artık bir gereklilik oluşturuyor.

Bu bağlamda, ülkemizde yakın geçmişte gerçekleştirilmiş, az sayıda da olsa nitelikli yeni yerleşim ve konut çevresi tasarımı ve uygulamasının kentsel morfoloji ve tipoloji araştırmalarına konu olmasında, bu uygulamaların farklı boyutlarıyla incelenmesinde, bu alanların özgün tipomorfolojik özelliklerinin korunarak geleceğe taşınabilmesi kadar, yeni tasarım süreçlerinde araştırma sonuçlarından faydalanılması açısından da büyük yarar bulunmaktadır. Kent formunu oluşturan süreçler ve öğeler ile mimari tipoloji ilişkilerinin araştırılması hem kentsel tasarım hem de mimari tasarım alanında yenilikçi olduğu kadar sürdürülebilir çözümlerin geliştirilebilmesinin ön koşuludur.

Şubat 2023 depremleri ile ülkemizde 11 ilde çok sayıda kentsel ve kırsal yerleşimde büyük yıkımlar ve büyük boyutlarda can kaybı yaşanmış, çok önemli sayıda insan evsiz kalmıştır. Yakın gelecekte 650.000 yeni konut biriminin inşa edilmesi öngörülmektedir. Bir diğer deyişle, depremden etkilenen tüm kentler yeniden inşa edilecek; kısa sürede yapımı planlanan yeni konut alanları, kentlilerin yeni yaşam alanlarını oluşturacaktır. Bölge kentlerinin yeniden inşasında, kent planlama, kentsel tasarım, peyzaj tasarımı ve mimari tasarımın birbirini tamamlayan uzmanlıklar olarak işbirliği, geleceğin sürdürülebilir ve dirençli kentsel yerleşimlerini, sağlıklı ve nitelikli yaşam çevrelerini oluşturabilmek açısından büyük önem taşımaktadır.

### Kaynaklar

- Akcan, E. (2009). *Çeviride modern olan: şehir ve konutta Türk Alman ilişkileri*. İstanbul: Yapı Kredi Yayınları.
- Evyapan, G.A. (1980). *Kentleşme Olgusunun Hızlanması Nedeniyle Yapılar Yakın Çevresinde Düzeyinde Açık Alan ve Mekanların Değişimi*. Ankara: ODTÜ
- Atıcı, M., Bilsel, C. (2021). "A Study on the Participatory Approaches of the Design of Batıkent Settlement in Ankara", *Histories of Urban Design: Global Trajectories and Local Realities Symposium*, 15-17 Kasım 2021, Zürih: ETH
- Ayataç, H., Yöney, N., Başkaya, F.A.T. (2016). "Türkiye'de Konut Alanlarının Planlanması: Kemal Ahmet Arû'nun Levent 4. Mahalle Tasarım Yaklaşımı", N. Zeren Gülersoy, T.K. Koramaz (der.), *Kemal Ahmet Arû: Kentsel Planlama ve Tasarım*, İstanbul: İTÜ Vakfı Yayınları, s. 237-274.
- Baş, Y. (2010). "Production of Urban Form as the Reproduction of Property Relations Morphogenesis of Yenışehir – Ankara", *Şehir Planlama Programı, Doktora Tezi*, Ankara: ODTÜ.
- Baş, Y. (2018). "Ankara-Yenışehir'de Kentsel Biçimin Değişimi ve Mülkiyet İlişkilerinin Rolü." "DeğişKent" *Değişen Kent, Mekân ve Biçim, Türkiye Kentsel Morfoloji Ağı II. Kentsel Morfoloji Sempozyumu*, İstanbul, s. 811-824.
- Başaran, B. (2002). From a garden suburb to an urban district: An evaluation on the spatial qualities of Bahçelievler district, Yüksek Lisans Tezi, Mimarlık Programı, Ankara: ODTÜ.
- Yöney, N.B. (2018). "Modern Bir Planlama Deneyimi: Ataköy," *Mimar-ist*, 61, s. 58-68.
- Berksan, B. (1994). *Eryaman Toplu Konut Alanı Revizyon İmar Planı*, Yayınlanmamış Plan Açıklama Raporu.
- Bilsel, S.G. (1977). "Ankara'nın Kentsel Gelişmesinde Yıkılıp Yeniden Yapılma Yoluyla Yükselip Yoğunlaşma Olgusu ve Yaygınlaşma Seçeneği", *Mimarlık*, 77/3, s. 54-59.
- Bilsel, S.G. (2018). "Başkent Ankara / 1: Özel İlgi Odaklarının Oluşum ve Değişim Süreçleri." *Mimarlık* 401, s. 73-76.
- Bilsel, S.G. (2018a). "Başkent Ankara / 2: Çağdaş Başkent'in Mekâna Yansımış Özgün Kültürel Kimliği ve Değiştirilme Çabaları." *Mimarlık*, 402, s. 61-65.



- Bilsel, C (2003). "Le Corbusier ve İzmir: Geleceğin Kenti Üzerine Tematik Bir Proje", Sanat Dünyamız. Yapı ve Kredi Yayınları, s. 151-165.
- Bilsel, F. C. (2020). "CIAM Çerçevesi İzleğinde Bir Şehircilik Projesi: İzmir İçin Yeşil Şehir Önerisi," *Le Corbusier Türkiye'de, İzmir Nâzım Planı (1939-1949)*, İstanbul: Kırmızı Kedi, s.155-180.
- Bilsel, C. (2000). "Three Recent Settlements in Ankara: Batıkent, Eryaman and Bilkent, Questions on Quality and Sustainability of the Built Environment", *IAPS 16 Metropolis 2000*, s. 1-16
- Cengizkan, A. (2004). *Ankara'nın İlk Planı: 1924-25 Lörcher Planı*. Ankara: Arkadaş.
- Cengizkan, A. (2020). "Yenişehir'in Ortaya Çıkışı: Konut Yapımında Gerilimler ve Kenti Konutla Yapmak." Ali Cengizkan ve N. Müge Cengizkan (der.), *Bir Şehir Kurmak: Ankara 1923-1933*, 143-52. Ankara: Koç Üniversitesi VEKAM.
- Cengizkan, A. (2000). "Bir Tasarım Deneyi: TOKİ Eryaman", *XXI Mimarlık Kültürü Dergisi*, Eylül-Ekim, 4, s. 136-143.
- Coşkun, U. (2021). *Urban Form, Public Life and Urbanity: A Study on Sakarya Pedestrian Area in Ankara*, Yüksek Lisans Tezi, Mimarlık Programı, ODTÜ.
- Çayır, D. (2022). An Investigation on the Social Sustainability of a Neighbourhood Unit: Eryaman Stage III in Ankara, Yüksek Lisans Tezi, Mimarlık Programı, ODTÜ.
- Jansen, H. (1937). *Ankara İmar Planı*, İstanbul. Alaaddin Kırıl Basımevi.
- Göksu, A.F. (2022). *Kuram Kurucu Uygulama Batıkent*, İstanbul: Den İletişim Yayıncılık.
- Kavas, G.G. (2016). *An Alternative Housing Experiment by the Housing Administration of Turkey: Ankara, Eryaman stage III*, Yüksek Lisans Tezi, Mimarlık Programı, Ankara: ODTÜ.
- Kalfaoğlu, S. (2022). *Konut Çevrelerinin Üretimi Açısından Örnek Bir Model Olarak Konya'da Cumhuriyet ve Binkonut Mahalleleri*, Doktora Tezi, Mimarlık Anabilim Dalı, Konya: Konya Teknik Üniversitesi.
- Kalfaoğlu S., Bilsel, F. C. (2022a), 4th Slum Prevention Zone in Konya: Formation and Sustainability of Cumhuriyet and Binkonut Neighborhoods as an Urban Housing Environment, *7th Urban Studies Conference/ 7. Kent Araştırmaları Kongresi*.
- Karabey, H. (2012) "Kemal Ahmet Arû ve Levent, Başarılmış bir Cumhuriyet Projesi", İstanbul: Mimar Sinan Güzel Sanatlar Üniversitesi.
- Keskinok, Ç. (2006). "Ankara Kentinin Planlı Gelişimi Açısından Batıkent Projesinin Önemi/ Planlama ve Tasarım Sürecine İlişkin Eleştirel Değerlendirme", *Cumhuriyet'in Ankarası*, Ankara: ODTÜ, s. 121-52.
- Okkalı, M. (2019). *The residential neighborhood as a spatial habitus: the lived space of Yenimahalle*, Ankara, Yüksek Lisans Tezi, Mimarlık Programı, Ankara: ODTÜ.
- Newman, O. (1972). *Defensible Space, People and Design in the Violent City*, Londra: Architectural Press.
- Pamir, Haluk (1988). "Batı-Kent New Town, Ankara", *Mimar*, no.29, Ankara, s. 49-54.
- Parlak, N., Bilsel, C. (2020). "Transformation of architectural types: from garden-house to apartment block, the case of Güven Housing Cooperative in Ankara, Turkey", *Cities in the 21st Century - The International Seminar on Urban Form*, Utah, 31 Ağustos - 04 Eylül 2020, s.1-11.
- Tankut, G (1998). "Ankara'nın Planlı İmarı ve Şehir Mimarisi." *Mimarlık*, 284, 20-1.
- Tankut, Gönül. (1993) *Bir Başkent'in İmarı: Ankara: (1929-1939)*. İstanbul: Anahtar Kitaplar.
- Tekeli, İ., İlkin, S. (1984). *Bahçelievler'in Öyküsü: Bir Batı Kurumunun Yeniden Yorumlanması*. Ankara: Kent-Koop.