
KENTSEL DOKUDA GÖRÜLEN DEĞİŞİMLERİN İNCELENMESİ: KIRKLARELİ KENT MERKEZİNDE MORFOLOJİK BİR ANALİZ ÇALIŞMASI

Mete Korhan Özkök, Azem Kuru

Kırklareli Üniversitesi,
metekorhanozkok@klu.edu.tr
Kırklareli Üniversitesi
azemkuru@klu.edu.tr

ÖZET

Kentsel morfoloji; kentsel mekânda görülen değişim ve dönüşüm sürecinin analiz edilmesi, buna bağlı olarak mekâna özgü niteliklere ve kimliğe yönelik incelemeler yapılabilmesi açısından önemli bir yaklaşım özelliği taşımaktadır. Özellikle Kırklareli kent merkezi gibi farklı gelişim etkileri ile biçimlenmiş bir dokuda, gelişimin yönetilebilmesi için mekânda görülen değişim ve dönüşüm sürecinin iyi bir şekilde analiz edilmesi ve buna bağlı olarak çeşitli sonuçların çıkartılması gerekmektedir. Çalışmanın amacı, morfolojiye yönelik güncel, kapsamlı bir çalışma bulunmayan Kırklareli kent merkezi için temel analiz ve incelemeler yolu ile kent morfolojisindeki değişim ve dönüşüm sürecinin ortaya konmasıdır. Bu kapsamda, Kırklareli kent merkezindeki mekânsal gelişim süreci ve planların bu gelişim sürecine olan etkileri incelenecektir. Ayrıca özel inceleme alanları özelinde, 1984-2014 arası hâlihazır haritalar kullanılarak yapılan doluluk, kat yükseklikleri ve yeşil alan gibi temel mekânsal analizler ile mekân biçimlenmesi ve kentte oluşan farklı karakterler üzerine çıkarımlar yapılacaktır.

Anahtar Kelimeler: *Kentsel morfoloji, planlama, değişim ve dönüşüm süreci, Kırklareli*

1. GİRİŞ

Kentsel mekânda görülen gelişim sürecinde; yerleşmelerin makroformlarında, temel yapı ve karakterlerinde, parsel kullanım ve işlevlerde önemli değişim ve dönüşümler oluşmaktadır. Bu değişim ve dönüşüm sürecinin iyi yönetilememesi sonucu mekân içerisinde işlev, yapı karakteri, arazi kullanım gibi mekânsal özellikler bakımından farklı dokular ortaya çıkabilmektedir. Kentsel morfoloji ise kentsel mekânda görülen bu değişim ve dönüşüm süreçlerini analiz ederek anlamayı sağlayan temel yaklaşımlardan biridir. Başka bir deyişle kentsel morfoloji; mekândaki gelişimi tetikleyen nedenlerin ve kent dokusunda görülen değişimlerin ve mekân kimliği içinde değerlendirilmesini sağlamaktadır.

Çalışmanın amacı; tarihsel dönemler içerisinde farklı etkiler ile biçimlenmiş Kırklareli kent merkezindeki, kentsel dokuda görülen değişimin morfolojik analizlerle açıklanması bunun yanı sıra bu değişim nedenlerinin tespit edilmesi ve etkilerinin ortaya konmasıdır. Bu kapsamda, makro ölçekten mikro ölçüğe incek biçimde ilk olarak, Kırklareli merkez makroformunda görülen değişim eski hava fotoğrafları ve hâlihazır veriler kullanılarak incelenmiş, kentin büyüme yönleri ve bu büyümeye neden olan uygulamalar sorgulanmıştır. İlerleyen bölümlerde ise, Kırklareli kent merkezinde tüm bu gelişim süreci sonunda farklı karakterlere sahip olmuş, kendi içinde homojen örnek çalışma bölgelerinde, 1984-2014 arasındaki değişim doluluk-boşluk, kat yükseklikleri ve yeşil alan gibi temel analizler ile karşılaştırmalı bir biçimde incelenmiştir. Ayrıca bu yıllar arasında önemli bir kırılma noktası yaratan 1991 Revizyon İmar Plan kararlarının kentsel dokuya olan etkileri sorgulanmıştır. Sonuç olarak ise, ortaya konan kentsel mekân üzerindeki sorunlar ve plan uygulamalarının mekânsal gelişimi yönetme gücü, değişim ve dönüşüm süreci üzerinden değerlendirilmiştir. Çalışma alanı olarak Kırklareli kent merkezinin seçilmesinde; şehir için bu kapsamda yapılmış güncel bir çalışmanın olmaması, kent merkezinin mekânsal gelişimine yönelik tarihsel bütüncül bir incelemenin olmaması, şehrin morfolojik açıdan değişik özelliklere ve farklı homojen bölgelere sahip oluşu temel nedenlerden olmuştur.

2. YÖNTEM

Çalışmada Kırklareli kent merkezine yönelik kuruluş ve gelişimi ele alan yazılı kaynaklar, hâlihazır haritalar, hava fotoğrafları, uydu görüntüleri, plan çalışmaları incelenmiş ve özel inceleme bölgelerinde alan çalışmaları yapılmıştır. Çalışmada veri aşamasında Kırklareli Belediyesi'nden büyük ölçüde yararlanılmıştır. 1976 yılına ait Kırklareli kent merkezi hava fotoğrafı, 1991 yılına ait 1/5000 ve 1/1000 ölçekli Revizyon İmar Planları, 2006 yılına ait Kırklareli kent merkezi uydu görüntüsü ve güncel hâlihazır harita şehir belediyesinden elde edilen temel verilerdir. Bunun dışında, 1984 yılında Yıldız Teknik Üniversitesi tarafından hazırlanan Kırklareli Kentsel Yapı Araştırması (Kent Monografisi) isimli çalışmada kullanılan bir diğer temel kaynak olmuştur. Yazılı kaynaklar analitik yöntemle incelenmiş ve kentsel gelişime yönelik tarihsel bir süreç çıkartılmıştır. Plan, harita, hava fotoğrafı gibi görsel kaynaklarda analiz ve sentez metodu temel alınmış ve uygun teknikler kullanılarak metindeki anlatımlara yönelik şekiller oluşturulmuştur. Literatür taramalarından elde edilen veriler amaca uygun olacak şekilde haritalara işlenmiştir.

3. KENTSEL MORFOLOJİ KAVRAMININ TANIMI VE İÇERİĞİ

Morfoloji kelimesi Büyük Türkçe Sözlük'te; yapı bilgisi, biçimbilim, canlı ve cansız varlıkların dış görünüş, form ve yapılarını inceleyen bilim dalı olarak tanımlanmaktadır (<http://tdk.gov.tr/>). Kentsel morfoloji ise temelde yapıya, parsel, yapı adalarına, sokak örüntüsüne, kentin yayılımına ilişkin gerçekleşen ve gözlemlenebilir fiziksel değişimleri araştırma konusu edinmektedir. Kentsel morfoloji kenti sürekli değişime ve dönüşüme maruz bırakan ekonomik ve sosyal süreçlerin somut neticelerine odaklanmaktadır. Yapılar, bahçeler, sokaklar, parklar, anıtlar kentsel morfoloji çalışmalarında kullanılan temel unsurlardır. Bu unsurların birbirleri ile arasında sıkı ve dinamik ilişkiler söz konusudur ve hepsi bir araya gelerek bir bütünü oluşturmaktadır (Vernez Moudon, 1997). Kentsel morfoloji alanında yapıların çalışmaların 3 ana başlıkta incelemek mümkündür. Birinci grup çalışmalar genellikle kentsel kimliği ve

tarihsel birikimi güçlü kentlerde hâlihazır haritalar, fotoğraflar ve kent planları kullanılarak kentin tarihsel gelişim süreci içinde geçirdiği fiziksel değişimleri konu edinmektedir. İkinci gruptaki çalışmalar kentsel mekândaki değişimleri aktörler üzerinden incelemektedir. Üçüncü grup çalışmalar ise karar alma mekanizmaları, süreçler ve aktörleri birlikte değerlendirerek kentsel değişimleri açıklamaya çalışmaktadır (Whiteland ve Larkham, 2000'den aktaran; Ünlü, 2006).

Kent olgusuna yaklaşım yöntemlerinden biri olan kentsel morfoloji kavramı, kentteki fiziki çevre ve sosyal çevre arasında gerçekleşen etkileşim dolayısıyla kent biçiminin sürekli değiştiğini belirtmektedir. Kent bu fiziki ve sosyal çevrenin etkileşimi ile sürekli gelişen, değişen ve dönüşen bir yapıya sahiptir. Bir kenti oluşturan temel bileşenler, genel olarak yapıli formlar (kentsel mekânda boyuta sahip tüm bileşenler) ve açık mekânlar (kamusal ve özel açık mekânlar) şeklinde sınıflandırılabilir. Yapılı formlar ile açık mekânlar arasındaki ilişkiler kentsel dokuları oluşturmaktadır. Kentsel dokular tarihsel gelişim süreci içinde yaşanan sosyal evreleri anlamaya yardım etmekte ve kentsel dokular arasındaki farklar dokunun gelişme dönemlerine ilişkin bilgiler içermektedir (Altaban, 2013). Kentsel dokular birbirinden farklılaştıkça mekânsal çeşitlilik söz konusu olmaktadır. Sonuç olarak mekânsal çeşitliliğin tam olarak anlaşılabilmesi için ise; biçim, malzeme gibi nesnel kavramların yanı sıra işlev, anlam, mülkiyet, kamusal fayda gibi soyut kavramların da ele alındığı ilişkileriyle beraber değerlendirilmesi gerekmektedir (Birik, 2014).

4. KIRKLARELİ KENT MERKEZİNDE MORFOLOJİK BİR ANALİZ ÇALIŞMASI

4.1. Konum ve Özellikler

Kırkırelili ili Marmara'dan Avrupa'ya geçiş alanında ve Bulgaristan ile komşu bir sınır ilidir. Kuzeyinde Bulgaristan, doğusunda Karadeniz, güneydoğusunda İstanbul, güneyinde Tekirdağ, batısında ise Edirne ile sınırlıdır (Şekil 1). İl toprakları doğal olarak; kuzeyden Bulgaristan sınırını oluşturan Revze deresi vadisi, doğudan Karadeniz, güneyden Ergene Irmağı ana vadisi ve batıdan Ergene nehrine karışan Teke deresinin su bölüm çizgisini oluşturan sırtlarla sınırlanmıştır. Kırkırelili ili toprakları Marmara havzasının kuzey bölümünü oluşturan Istranca dağları ile Ergene havzasında yer almaktadır.

4.2. Makroformunda ve Arazi Kullanımda Görülen Tarihsel Değişim

Genel konumuna yönelik özet bilgi sunulan Kırkırelili kent merkezinin mekânsal gelişimi ile incelemeler yapılmış ancak bu konuda mevcut yazılı kaynakların ve harita, plan vb. görsel kaynakların azlığı nedeniyle çok eski dönemlere dair kesin bilgilere ulaşılammıştır. Mevcut kaynaklar ve haritalarla yapılan çalışmalar sonucunda; kentin tarihi gelişiminin öncelikle Yayla Mahallesi ve bugün Kocahıdır Mahallesi sınırları içinde bulunan Kırklar Tepe mevkiinde başladığı, yüksek eğime sahip konumlarda başlayan gelişimin zaman içinde ova araziye doğru inerek mevcut formunu kazanmaya başladığı belirtilmektedir (Şekil 2) (Aysu vd., 1984; Tuncel, 2002; Yıldız ve Yüksek, 2008). Bu bölgede görülen gelişim ise, özellikle Cumhuriyetin ilk yıllarında gerçekleşen göçler ile beraber batı ve doğu yönlerinde ilerlemeye başlamıştır (Aysu vd., 1984).



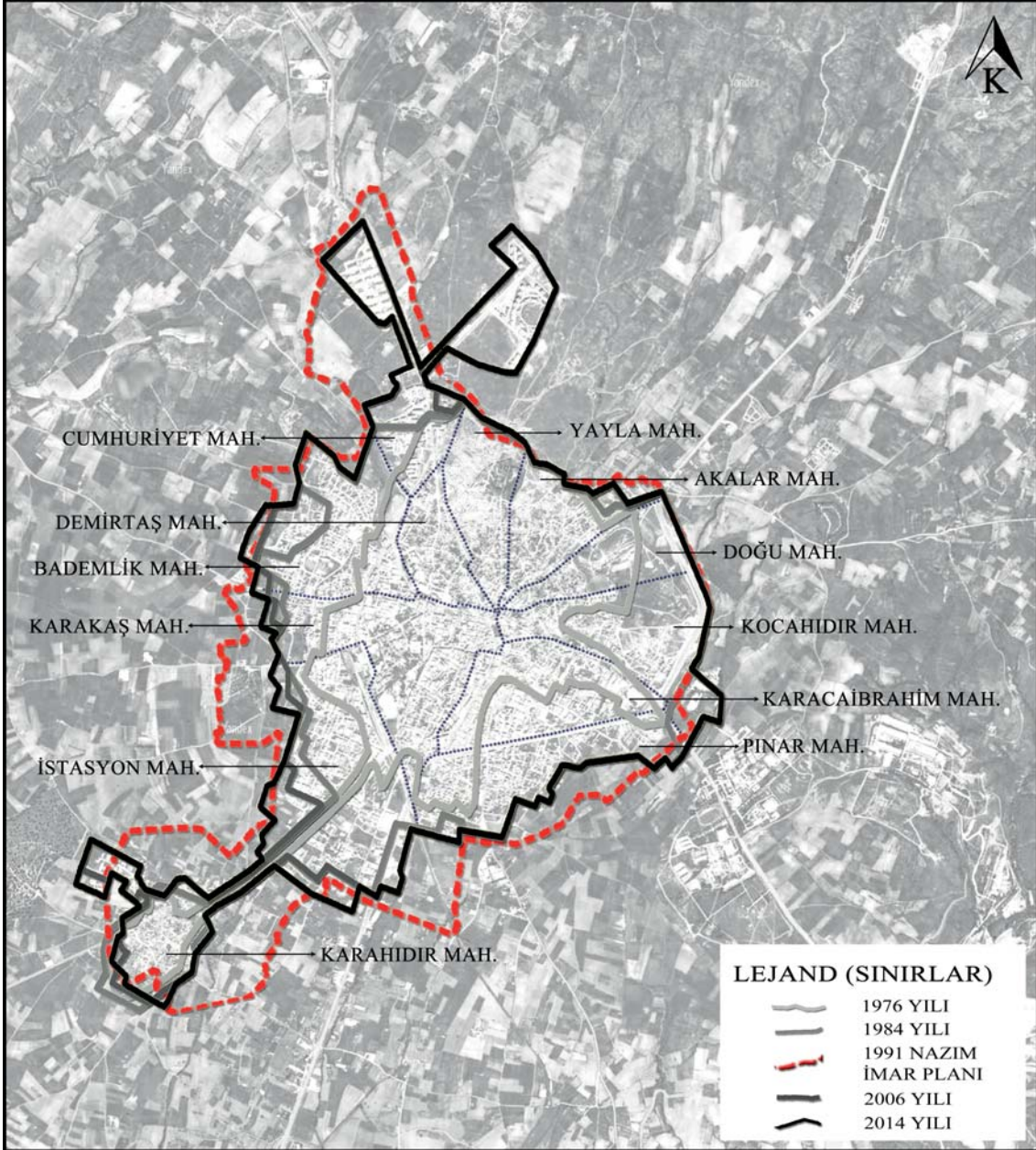
Şekil 1: Kırklareli Kent Merkezinin Bölgedeki Konumu ve Yakın Çevresi (Kaynak: Google Earth uydu altlığından yararlanılmıştır).

Genel gelişme süreci ise şu şekilde özetlenebilmektedir; Yayla ve Kocahıdır Mahallelerinde başlayan gelişmeⁱ, iki mahallenin devamında bulunan Bademlik, Cumhuriyet ve Demirtaş Mahalleleri yönünde devam etmiştir (Aysu vd., 1984).ⁱⁱ İlerleyen süreçlerde ise gelişme kentin doğusunda bulunan Doğu Mahallesiⁱⁱⁱ yönünde ilerlemiş, tarım alanından konut alanlarına dönüşüm süreci başlamış, bu dönüşüm süreci Akalar Mahallesi^{iv} doğru ilerlemiştir (Aysu vd., 1984). 1910-1912 yılları arasında yapılan Kırklareli-Büyük Mandıra demiryolu hattı gelişmeyi kentin batısına doğru yönlendirmiş ve dolayısıyla makroformda değişikliğe neden olmuştur (Aysu vd., 1984; Yıldız, 2013, 53). Ancak gelişimin batıya doğru ilerlemesine rağmen, 1930'lu yıllarda Mustafa Kemal Atatürk'ün Kırklareli gezisi sırasında konuşmasını Yayla Mahallesiinde bulunan eski hükümet konağında yapması, temel hizmet birimlerinin bu mahallede bulunması gibi nedenlerden ötürü kentin ana merkezinin bu dönemde Yayla Mahallesi olduğu düşünülmektedir (Tuncel, 2002). Kentin sınırlarını etkileyen bir diğer karar ise 1968 yılında Karahıdır köyünün mahalle olarak belediye sınırlarına dâhil edilmesidir.

1976-2014 yılları arası hava fotoğrafları, uydu görüntüleri ve hâlihazır paftaların karşılaştırılması sonucunda (Şekil 2) kentin gelişme yönlerine yönelik görsel bir çalışma hazırlanmıştır.

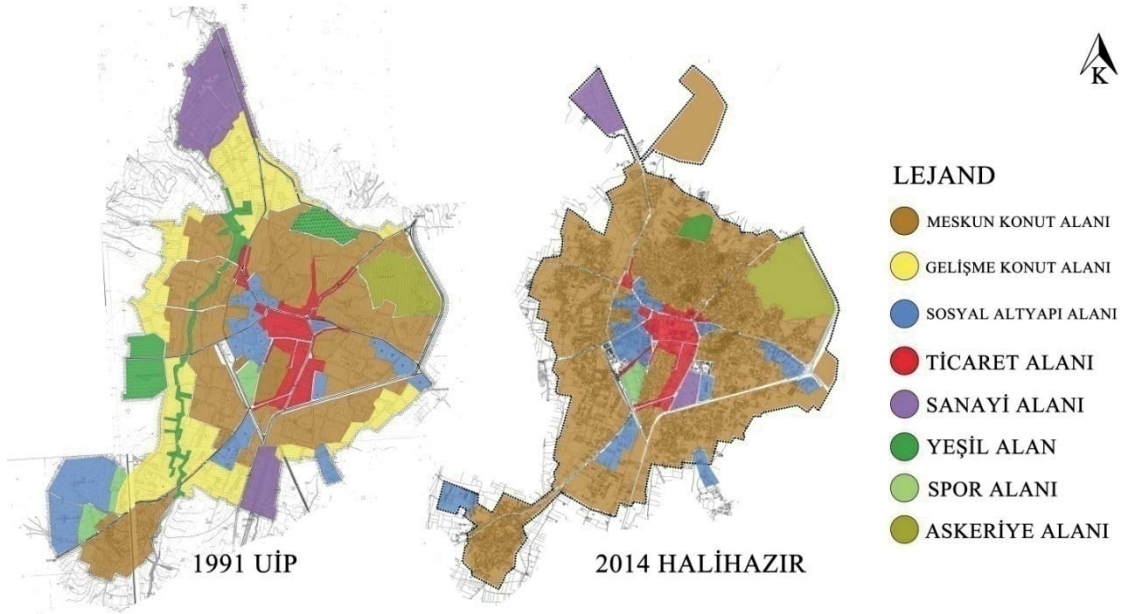
Kentin 1976 yılındaki yapılı çevre sınırları incelendiğinde, gelişimin kentin batı ve güney yönlerine doğru ilerlediği, 1948 ve 1968 yıllarında yapılan imar planları kararınca oluşturulan meydanlar ve Kurtuluş Caddesi, Fevzi Çakmak Bulvarı, Mustafa Kemal Bulvarı ve İstiklal Bulvarı yönlerinde geliştiği görülmektedir (Aysu vd., 1984; Tuncel, 2002). Özellikle 1980 yılından sonra kentin doğusunda bugün Doğu ve Kocahıdır Mahallelerinin doğu sınırını oluşturan askeri alanların ve buna bağlı diğer donatıların oluşturulması, yine bu dönemlerde

Kırklareli-Dereköy sınır kapısı bağlantısını sağlayan E87 karayolunun devamının açılması, Kırklareli-İstanbul bağlantısının Babaeski yönünde döndürülmesi, gelişimin doğu ve güney yönünde ilerlemesini tetiklemiştir. Ayrıca valilik, eğitim tesisleri, hastane gibi temel hizmetleri sunan sosyal altyapı donatılarının Karakaş Mahallesi konumlanması gelişimin batı yönünde devam etmesini tetiklemiştir. 1986 yılında yapılmış ve 1988 ve 1991 yıllarında revize edilmiş üçüncü imar plan sınırları ve arazi kullanım kararları incelendiğinde kuzey, güney ve batı yönünde gelişme konut alanları önerildiği görülmektedir.



Şekil 2: 1976-2014 yılları arası kent makroformunda görülen değişim (Altlık Görüntü: Google Earth uydu altlığından yararlanılmıştır).

Kırklareli kent merkezindeki arazi kullanımında görülen değişim incelenmeden önce idari yapı ve yapılan planlar (Şekil 3) hakkında bilgi verilecektir. Buna göre, Kırklareli Belediyesi 1878'de kurulmuş, Cumhuriyet ilanı ile beraber yeni örgütlenen belediye sistemi 1963 yılında faaliyete geçmiştir (Aysu vd., 1984). Yerel yönetim yapısında bu tarz bir gelişim görülürken, planlama ile ilgili ilk çalışmalar 1940'ta başlamış ve kentin ilk kadaströ çalışmaları yapılmıştır. Kentin ilk imar planı 1948 yılında Muallim Seyfi Arıkan tarafından 1/500 ve 1/1000 ölçeklerde yapılmış ve temel olarak mülkiyet-konut düzeni temelinde kararlar getirmiştir. Kentin ikinci imar planı ise 1968 yılında Mimar Fikret Cankut tarafından 1/1000 ve 1/2000 ölçeklerde yapılmış ve temel olarak mülkiyet-konut düzeni ile ulaşım bağlantıları temelinde kararlar getirmiştir (Aysu vd., 1984). Kentin üçüncü imar planı ise 1986 yılında Yıldız Teknik Üniversitesi-Şehir ve Bölge Planlama Bölümü tarafından 1/1000 ve 1/5000 ölçeklerde hazırlanmış ancak ilgili plan 1988 ve 1991 yıllarında belediye tarafından revize edilmiştir (Eyüboğlu Erşen ve Vatansever, 2007). Bugün Kırklareli kent merkezi için geçerli olan plan 1991 Revizyon İmar Planı olarak geçmektedir. 1991 yılından günümüze geldiğimizde arada geçen 24 yılda herhangi bir imar planı yapılamadığı görülmektedir. Bunun başlıca nedenleri sorgulandığında, Trakya bölgesi için 2009 yılına kadar süren 1/100000 ölçekli Trakya Ergene Havzası Bölge Planı süreci ve 2012 yılına kadar süren 1/25000 ölçekli Kırklareli Çevre Düzeni Planı süreci, alt ölçek planlarının yapımını geciktirdiği görülmektedir. Bu süre içinde kentsel ihtiyaçlar ise genelde plan tadilatları, ıslah imar planları ve mevzi planlar gibi parçacıl uygulamalarla çözülmeye çalışılmış bu durum planın bütüncül yapısının bozulmasına yol açmıştır.



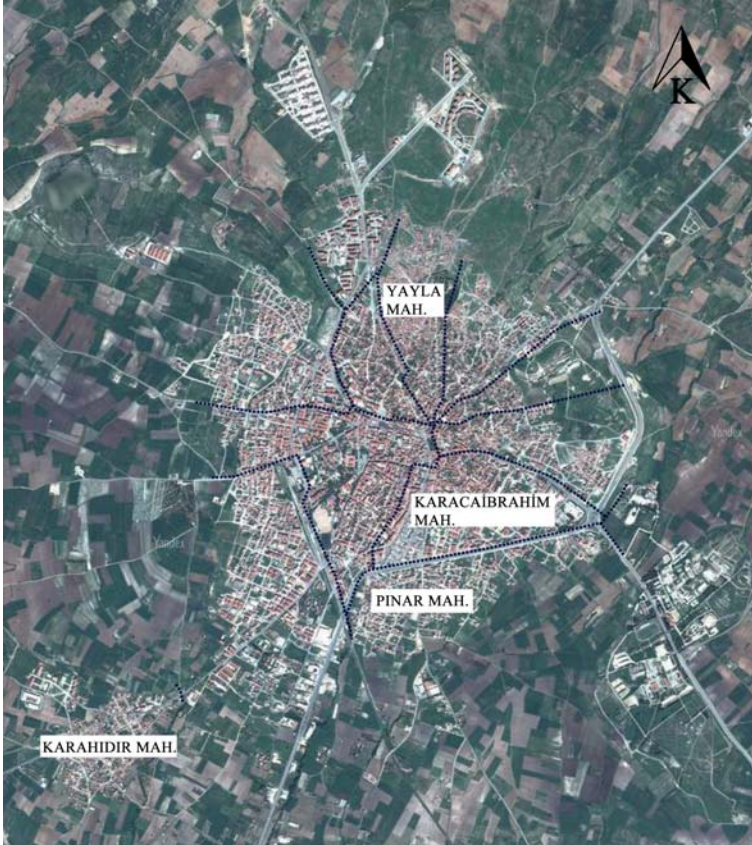
Şekil 4: 1991 Revizyon İmar Planı arazi kullanım kararları ve günümüz arazi kullanım yapısı (Altlık harita: 1991 yılı 1/5000 ölçekli Revizyon İmar Planı ve güncel hâlihazır harita).

1991 planında öngörülen arazi kullanım yapısı ile günümüz arazi kullanım arası karşılaştırma yapıldığında ise (Şekil 4), planda öngörülen sınırlara kadar bir gelişme olmadığı, planda öngörüldüğü üzere kuzey, batı ve güneyde oluşturulan gelişme konut alanlarının günümüzde meskûn konut alanlarına dönüştüğü görülmektedir. Planda önerilen sosyal altyapı alanlarının (eğitim, yükseköğretim, idari, sağlık, sosyo-kültürel tesis, ibadet vb. alanlar) günümüzde plan

kararları doğrultusunda geliştiği görülmektedir. Ancak planda ticaretin kuzey yönünde gelişmesine dair karar alınmasına rağmen; yüksek eğitim, temel hizmetlere uzaklık ve ulaşım gibi nedenlerden ötürü ticaret kuzey yönünde çok fazla gelişmemiş ve Mustafa Kemal Bulvarı, Fevzi Çakmak Bulvarı, Hastane Caddesi, İstasyon Caddesi doğrultusunda gelişmiştir. Planda kentin kuzey ve güneyinde iki adet küçük sanayi sitesi kararı getirilmiş, kuzeyde önerilen küçük sanayi sitesi 1995 yılı onanlı Küçük Sanayi Sitesi Nazım İmar Planı ile beraber oluşturulurken, güneyde öngörülen küçük sanayi sitesi, mevcut ticaret ve donatılarla beraber Karacaibrahim Mahallesiinde gelişmiştir. Planda İnci Deresi etrafına park alanları ile gelişimin etkilerine yönelik bir tampon oluşturulmasına karşın, günümüzde bu yeşil tamponun oluşturulmadığı görülmektedir. Ayrıca Karahıdır Mahallesiinde yükseköğretim alanları ile beraber kurgulanan spor alanlarının, günümüzde oluşturulmadığı görülmektedir. Bir önceki bölümde de anlatıldığı üzere,2008 yılında yapılan TOKİ Toplu Konut Projeleri ve bölgede görülen diğer konut projeleri ile beraber 1991 planında öngörülen sınırlar dışına çıktığı görülmektedir.

4.3. Konut Alanlarında Görülen Değişim ve Örnek Alan Çalışmaları

Tarihsel dönemler içerisinde plan uygulamalarının, toplumsal ve ekonomik ilişkilerin mekâna olan etkileri sonucunda Kırklareli kent merkezinde, farklı karakterlere sahip, kendi içinde homojen dokular ortaya çıkmıştır. Dört farklı mahalle özelinde (Şekil 5) aktarılabacak olan bu karakteristik özellikler ile uygulama ve ilişkilerin dokuda yarattığı farklar ve mekândaki oluşuma etkileri tartışılacaktır.



Şekil 5: Alan Çalışması Bölgeleri (Aitlik Görüntü: Google Earth uydu altlığından yararlanılmıştır).

4.3.1. Karacaibrahim Mahallesi (Belediye binası ve çevresi)

Karacaibrahim Mahallesi 1948 ve 1968 yıllarında yapılan imar planlarıyla beraber gelişmeye başlamıştır; bugün ise yoğun, çok katlı ve bitişik düzenli yerleşme karakteri göstermektedir. Mahallenin 1984 yılındaki nüfusu 7251 kişi, 2014 yılı nüfusu ise 11036 kişidir (Aysu vd., 1984; www.tuik.gov.tr). Plan kararları doğrultusunda açılan yeni ulaşım aksları ve oluşturulan yeni ticaret, donatı bölgeleri kentin gelişimini ve merkezini bu yöne doğru çekmiştir (Aysu vd., 1984). Konut yapım yılları incelendiğinde bölgede yapılaşmanın özellikle 1970-1975 yılları arasında başlamış olması da bu bölgedeki gelişimin plan kararları ile beraber olduğu düşüncelerini desteklemektedir (Aysu vd., 1984). Mahalle 1984 yılından günümüze bitişik düzenli çok katlı yoğun yapılaşma özelliğini devam ettirmektedir. 1984-2014 yılları arası mahallenin morfolojik karşılaştırmalı olarak incelendiğinde, 1984 yılı sonrasında bina taban alanlarındaki artışa (Şekil 6) ek olarak 3. boyutta da büyümelerin olduğu (Şekil 7), bu büyümeler sonucunda parsel bahçe büyüklüklerinin azalmaya başladığı (Şekil 8) ve otopark gibi farklı işlev kullanımlarına açıldığı görülmektedir.

4.3.2. Karahıdır Mahallesi

1968 yılında belediye sınırları içine dahil edilen Karahıdır Mahallesi bugün kırsal yerleşme karakteri göstermektedir (Aysu vd., 1984). Mahallenin 1984 yılındaki nüfusu 1408 kişi, 2014 yılı nüfusu ise 2883 kişidir (Aysu vd., 1984; www.tuik.gov.tr). Konut yapım yılları incelendiğinde bölgede yapılaşmanın esas gelişimi 1970-1975 yılları arasında olmuştur (Aysu vd., 1984). Kentsel mekâna dair doluluk-boşluk (Şekil 9), kat adetleri (Şekil 10) ve yeşil alan (Şekil 11) analizleri yapılmış, mekânda 1984-2014 arası değişim ortaya konmuştur. 1984 yılından günümüze gelindiğinde kentin sahip olduğu, büyük bahçeli, tek katlı konut, ahır, samanlık birimleri ile çevrili parsel kullanım biçiminin bozulmadığı görülmektedir. Ayrıca 1991 yılı onanlı Revizyon İmar Planı incelendiğinde bölge özelinde ayrıık nizam (4 kat), blok nizam (5 kat), bitişik nizam (5 kat) gibi yapılaşma kararları getirilmesine karşın, mevcut gelişimin plan kararlarından bağımsız gerçekleştiğini söylemek mümkündür.

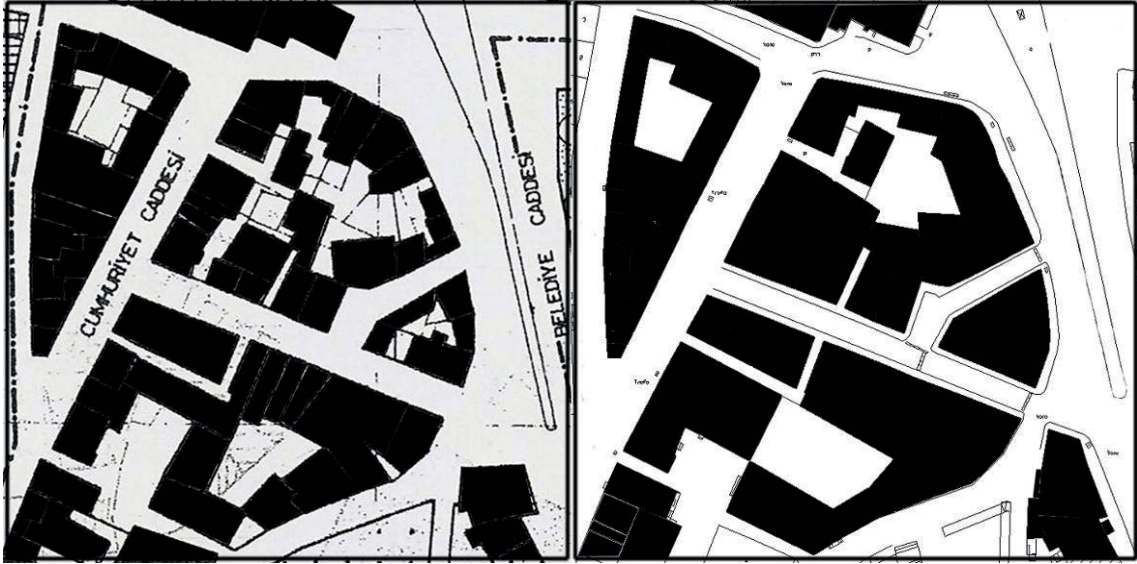
4.3.3. Pınar Mahallesi

Pınar Mahallesi, plan uygulamalarının ve ekonomik-sosyal ilişkilerin etkilerinin en iyi gözlemlenebildiği yerleşimlerden biridir. Mahalle geçmişte Karacaibrahim Mahallesi sınırları içinde yer almakta olup, 13.09.1988 tarihinde Pınar Mahallesi adını alarak ayrılmış ve kadastral işlemleri tamamlanmıştır (<http://www.e-tkbm.gov.tr/publisher/tkdurumilce.asp?ilceid=566>). Mahallenin günümüz nüfusu 5024 kişidir (www.tuik.gov.tr). Konut yapım yılları incelendiğinde bölgede yapılaşma 1976-1980 yılları arasında başlamış esas gelişme ise 1991 yılından sonra olmuştur (Aysu vd., 1984). Mahallenin gelişimi incelendiğinde 1984 yılı yapılan çalışmalara göre, kırdan göçle gelen kesimin yer seçtiği bir bölge olduğu, genel parsel büyüklüğünün 1000 m² ve üzerinde olduğu ve hisseli ifraz dokusu özelliği gösterdiği belirtilmektedir (Aysu vd., 1984). Kentsel mekâna dair doluluk-boşluk (Şekil 12), kat adetleri (Şekil 13) ve yeşil alan (Şekil 14) analizleri incelendiğinde de kaynaklara paralel olarak tarım arazileri içinde tekil parsel özelinde genelde 1-2 katlı yapılaşmaların olduğu görülmektedir. İlgili alana 1991 yılı planın karar getirmesine karşın, 1991 sonrasında ıslah imar planı yapılmıştır, ıslah imar planı kararları ile beraber mekânda var olan tekil parsel düzeyindeki gelişim giderek artmış ve sonuç olarak kentin genel dokusundan farklı olarak ayrıık nizam biçiminde gelişmiş, bahçeli, genelde üç katlı yapılaşma karakteri oluşmuştur. Ayrıca ıslah imar planlarının kentsel standartları aramayan ve üst ölçek plan kararlarından bağımsız yapısı nedeniyle bölgede 1991 yılı plan kararlarında

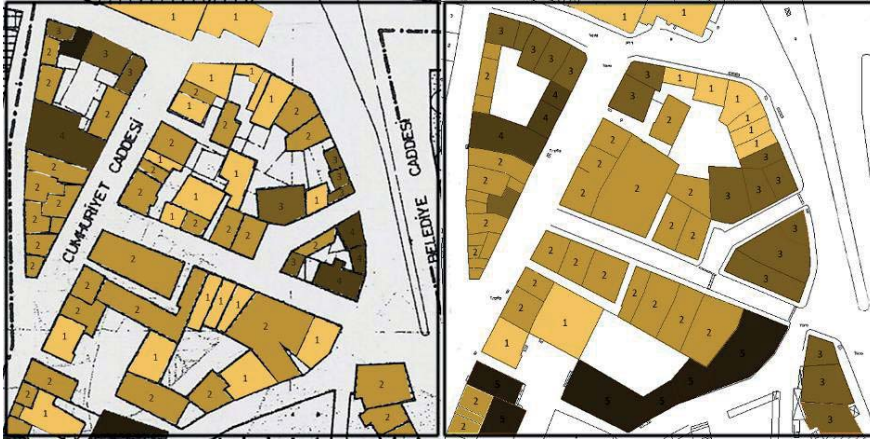
getirilen donatı alanlarının birçoğu oluşturulamamış; bu durum bölgenin kentsel hizmetlere ve diğer bölgelere erişiminin ve ilişkisinin zayıf kalmasına neden olmuştur.

4.3.4. Yayla Mahallesi

Yayla Mahallesi Kırklareli kent merkezi içerisinde ilk yerleşimin başladığı nokta olarak karşımıza çıkmakta ve geleneksel yerleşme karakterini göstermektedir. Mahallenin 1984 yılındaki nüfusu 3670 kişi, 2014 yılı nüfusu ise 6021 kişidir (Aysu vd., 1984; www.tuik.gov.tr). Yayla Mahallesinde bulunan geleneksel konutlar genellikle birbirinin manzarasını ve gün ışığını kesmeyecek şekilde yerleşmiş, bahçeli, iki katlı, parsel içinde kuyu, meyve bahçesi ve müştemilat barındıran yapıya sahiptir (Yüksek ve Esin, 2009). Ayrıca mahalle özelinde çıkmaz sokaklı, dar ve düzgün olmayan yollar ve bu yolların kenarındaki avlulu parsellere bağlı yapılanma ile geleneksel yapı ve yerleşme karakterini sunmaktadır. Bölge Koruma Kurulu 19.09.1996 tarihinde Yayla Mahallesi ve Demirtaş Mahallesi içeren bölgeyi "Kentsel sit alanı" olarak ilan etmiştir. 2001 yılında ise sit alanı için 1/1000 ölçekli koruma imar planı hazırlanmış ve onanmıştır (Eyüboğlu Erşen ve Vatansever, 2007). Günümüzde Yayla Mahallesi'nde 18 adet tescilli kültür varlığı bulunmaktadır (Eyüboğlu Erşen ve Vatansever, 2007). 1984 yılı yerleşim dokusu ile günümüz yerleşim dokusu, doluluk-boşluk (Şekil 15), kat yükseklikleri (Şekil 16) ve yeşil alan (Şekil 17) özelinde incelendiğinde dokuda önemli morfolojik değişimlerin olduğu görülmektedir. Geleneksel dokusu ile ön plana çıkan bölgede, 1996 yılında ilan edilen sit alanı kararı ve 2001 yılında hazırlanan koruma imar planında getirilen yapı nizam kararlarına kadar, mekânda özellikle yapıların oranları değişmiş, taban alanlarında artışlar ve kat yüksekliklerinde büyümeler oluşmuştur. Bu değişimler geleneksel karaktere büyük ölçüde zarar vermiştir.



Şekil 6: Karacaibrahim Mahallesi doluluk-boşluk analizi (Altlık harita: 1984 yılı için, Aysun vd., 1984, 167 (solda); 2014 yılı için, güncel halihazır harita).



Şekil 7: Karacaibrahim Mahallesi kat yüksekliği analizi (Altlık harita: 1984 yılı için, Aysun vd., 1984, 167 (solda); 2014 yılı için, güncel halihazır harita).



Şekil 8: Karacaibrahim Mahallesi yeşil alan analizi (Altlık harita: 1984 yılı için, Aysun vd.,1984, 167 (solda); 2014 yılı için, güncel halihazır harita).



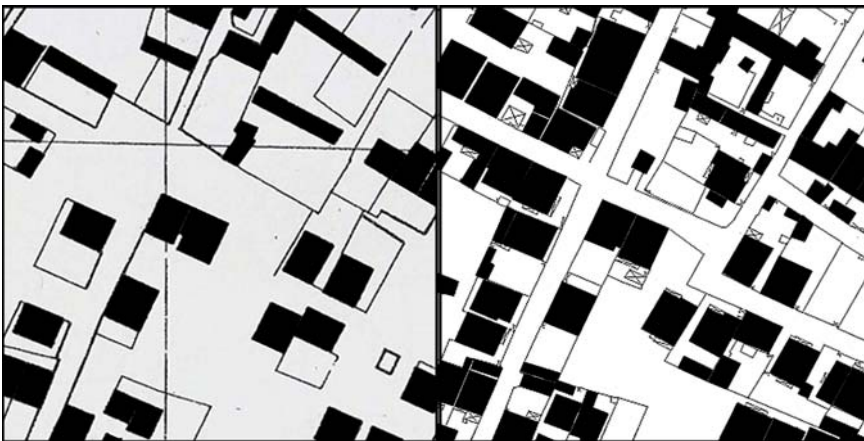
Şekil 9: Karahadır Mahallesi doluluk-boşluk analizi (Altlık harita: 1984 yılı için, Aysun vd., 1984, 171 (solda); 2014 yılı için, güncel halihazır harita).



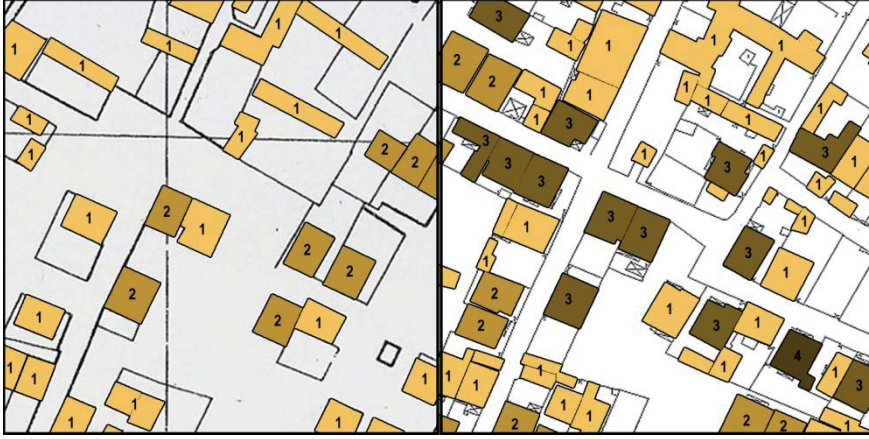
Şekil 10: Karahıdır Mahallesi kat yüksekliği analizi (Altlık harita: 1984 yılı için, Aysun vd., 1984, 171 (solda); 2014 yılı için, güncel halihazır harita).



Şekil 11: Karahıdır Mahallesi yeşil alan analizi (Altlık harita: 1984 yılı için, Aysun vd., 1984, 171 (solda); 2014 yılı için, güncel halihazır harita).



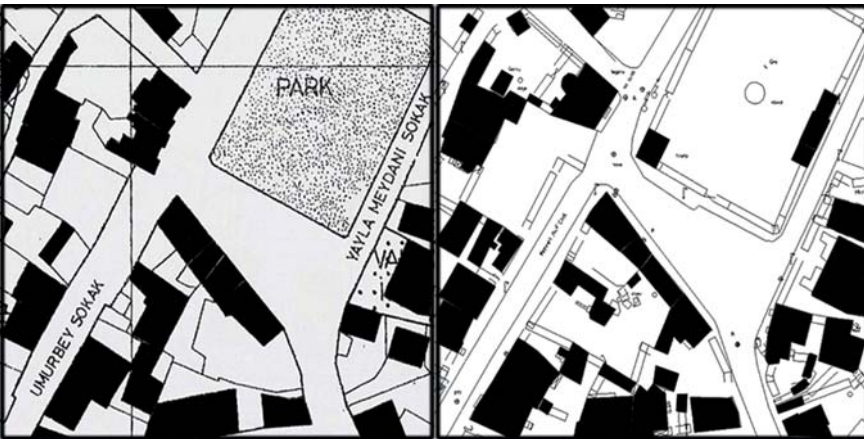
Şekil 12: Pınar Mahallesi doluluk-boşluk analizi (Altlık harita: 1984 yılı için, Aysun vd., 1984, 172 (solda); 2014 yılı için, güncel halihazır harita).



Şekil 13: Pınar Mahallesi kat yükseklikleri analizi (Altılık harita: 1984 yılı için, Aysun vd., 1984, 172 (solda); 2014 yılı için, güncel halihazır harita).



Şekil 14: Pınar Mahallesi yeşil alan analizi (Altılık harita: 1984 yılı için, Aysun vd., 1984, 172 (solda); 2014 yılı için, güncel halihazır harita).



Şekil 15: Yayla Mahallesi doluluk-boşluk analizi (Altılık harita: 1984 yılı için, Aysun vd., 1984, 169 (solda); 2014 yılı için, güncel halihazır harita).



Şekil 16: Yayla Mahallesi kat yükseklikleri analizi (Altlık harita: 1984 yılı için, Aysun vd., 1984, 169 (solda); 2014 yılı için, güncel halihazır harita).



Şekil 17: Yayla Mahallesi yeşil alan analizi (Altlık harita: 1984 yılı için, Aysun vd., 1984, 169 (solda); 2014 yılı için, güncel halihazır harita).

5. SONUÇ

Kırklareli kent merkezi morfolojik açıdan çok çeşitli bir yapıya sahiptir. Kentin gelişimi, 1984'lü yıllara kadar plan uygulamaları, demiryolu ve karayolu projeleri ile kuzeyden güneye doğru ilerlemiştir; 1968 ve 1991 planlarının etkisi ile beraber kentin merkezi, geleneksel kent merkezi olan Yayla Mahallesi'nden, Kurtuluş Caddesi, Fevzi Çakmak Bulvarı, Mustafa Kemal Bulvarı ve İstiklal Bulvarı yollarının tanımladığı yeni merkeze şeklinde bir değişim göstermiştir. 1984 yılından sonra ise yatayda görülen bu değişim 3. boyuta çıkarak esas gelişim dikeyde görülmeye başlanmıştır. Mekânsal değişim-dönüşüm süreci ile planlama sistemini bir arada düşündüğümüzde ise; 1991 yılından günümüze doğru gelindiğinde, planlama sisteminin bu gelişim ve büyüme sürecini tam olarak yönetemediğini söylemek mümkündür. Özellikle konut alanları incelendiğinde; parçalı plan uygulamaları ile oluşan, mevcut plan kararlarından bağımsız gelişen mekân tipolojileri buna verilebilecek en iyi örneklerdendir. Bu açıdan, kentteki devam eden değişim-dönüşüm sürecini bütüncül bir açıdan ele alacak, mekândaki farklı dokulara ve bu dokulardaki sorunlara karşı duyarlı olacak plan uygulamalarının hazırlanması birincil dereceden önemli bir etmen olarak karşımıza çıkmaktadır.

KAYNAKLAR

- Aliğaoğlu, A. (2003) “Afyon’da Şehir Morfolojisinin İki Unsuru: Cadde-Sokak Sistemi ve Konutlar”, *Coğrafi Bilimler Dergisi*, 1(2), 63–83.
- Altaban, Ö. (2013) “Kent Planlama’dan Kentsel Tasarıma Geçişte Düşünülecek Boyutlar”, *International Journal of Architecture and Planning*, 1(1), 2–21.
- Aysu, E., Ökten, A., Ünal, Y., Görgülü, Z., Dinçer, Y., Karahasanoğlu, İ., Tavşanoğlu, S. (1984). *Kırklareli Kentsel Yapı Araştırması (Kent Monografisi)*. Yıldız Teknik Üniversitesi Şehir ve Bölge Planlama Bölümü Yayını, İstanbul.
- Birik, M. (2014). *Mekânsal Çeşitlilik Açısından Kentin Sorgulanması*. (<http://acikerisim.kirklareli.edu.tr:8080/xmlui/handle/123456789/374>) Erişim Tarihi:09.09.2015.
- Eyüboğlu Erşen, A., Vatansever, N. (2007). *Kırklareli Kentsel Sit Alanı Yerleşimi, Koruma Sorunları Ve Öneriler*. (<http://acikerisim.kirklareli.edu.tr:8080/xmlui/handle/123456789/356>) Erişim Tarihi: 06.08.2015.
- Köseoğlu Dikici, B., Aydın, D. (2009) “Müstakil Konut Alanlarında Morfolojik ve Bağlamsal Değişim: Konya Meram Öğretmen Evleri”, *BAÜ FBE Dergisi*, 11(2), 110–123.
- Kubat, A. S., Topçu, M. (2009) “Antakya ve Konya Tarihi Kent Dokularının Morfolojik Açısından Karşılaştırılması”, *Uluslararası İnsan Bilimleri Dergisi*, 6(2), 334–347.
- Moudon, A. V. (1997) “Urban Morphology as an Emerging Interdisciplinary Field”, *Urban Morphology*, 1, 3–10.
- Sanders, P. S. (2008). *Presenting the past : the impact of urban morphology in shaping the form of the city*. Faculty of Built Environment and Engineering; School of Design. University of Illinois, Chicago.
- Tuncel, M. (2002). *Kırklareli. Türkiye Diyanet Vakfı İslam Ansiklopedisi (C.25), Türk Diyanet Vakfı, Ankara; 479-481*.
- Ünlü, T. (2006) “Mersin’de Değişen Kentsel Mekân: Çamlıbel’de Morfolojik Değişim”, *Megaron*, 1(6), 178-200.
- Whiteland, J. W. R., Larkham, P. J. (2000). *Introduction. Urban Landscapes: International Perspectives*, Routledge, New York; 1-22.
- Yıldız, A. (2013) “Kırklareli-Babaeski Gar Binalarının Mimari ve Yapısal Analizi”, *SDU International Technologic Science*, 5(1), 51–61.
- Yıldız, A., Yüksek, İ., (2008) “Kırklareli Tarihi Çeşmelerinin Geleneksel Kent Dokusu İçerisindeki Yeri ve Önemi” 4. Uluslararası Sinan Sempozyumu, 10-11 Nisan 2008, Trakya Üniversitesi, Mimarlık-Mühendislik Fakültesi, Edirne.
- Yüksek, İ., Esin, T. (2010) “Kırklareli Geleneksel Konut Örneklerinin Enerji Etkinliğinin Değerlendirilmesi”, *Tesisat Mühendisliği Dergisi*, (117), 32–40.
- <http://www.e-tkbm.gov.tr/publisher/tkdurumilce.asp?ilceid=566>

NOTLAR

ⁱ Bu bölgelerde ilk gelişmenin ne zaman başladığına dair herhangi bir kayıt bulunmamakta ancak ilgili kaynaklar gelişimin bu mahallelerde başladığına dair ortak görüş sunmaktadır.

ⁱⁱ Bademlik, Cumhuriyet ve Demirtaş Mahallelerinin eski adı Camikebir Mahallesi olup, 16.01.1985 tarihinde Camikebir Mahallesi, belirtilen üç mahalleye bölünmüş ve kadastral işlemleri yapılmıştır (<http://www.e-tkbm.gov.tr/publisher/tkdurumilce.asp?ilceid=566>).

ⁱⁱⁱ İlgili mahallenin eski adı Hamidiye Mahallesi olup, 19.02.1988 tarihinde Doğu Mahallesi olarak kadastral işlemleri yapılmış, 07.11.1992 tarihinde Hacı Zekeriya Mahallesi Doğu Mahallesi olarak katılarak kadastral işlemleri yapılmıştır (<http://www.e-tkbm.gov.tr/publisher/tkdurumilce.asp?ilceid=566>).

^{iv} İlgili mahallenin eski adı Tellakzade Mahallesi olup, 20.12.1991 tarihinde Akalar Mahallesi olarak isim değiştirmiş ve kadastral işlemleri yapılmıştır (<http://www.e-tkbm.gov.tr/publisher/tkdurumilce.asp?ilceid=566>).