



Kentlerdeki Değişimlerin Kentsel Bellek ve Kullanıcı Algısına Etkileri: Galataport Projesi Örneği

Melike BOZ¹, Turgay Kerem KORAMAZ²

¹İTÜ Fen Bilimleri Enstitüsü, Kentsel Tasarım Yüksek Lisans Programı, İstanbul, Türkiye

²İTÜ Mimarlık Fakültesi, Şehir ve Bölge Planlaması Bölümü, İstanbul, Türkiye
bozm16@itu.edu.tr, koramaz@itu.edu.tr

Özet: Kentler tarihsel süreçleri boyunca birçok değişimin izleyicisi olmuşlardır. Bu değişimler, zamanla ve değişen koşullar ile farklı mekânsal ihtiyaçları da beraberinde getirmektedir. Zaman içerisinde değişen ve dönüşen kentler nitelikleri bakımından kullanıcıların kenti algılama biçimlerini etkilemektedir. Bu bağlamda kentlerin geçmişlerinden bugüne geçirmiş oldukları tüm müdahalelerin ve eylemlerin 'kentsel bellek' kavramı adı altında kullanıcıların algılarını etkilediği iddia edilmektedir. Bu durum, kentlerin gündelik hayata dair kullanımının kentin geçirdiği değişimler ile birlikte gerçekleştirdiği ve kullanıcıların eylemlerini / algılarını yönlendirdiği savını ortaya çıkarmaktadır. Bu çalışma; sözü edilen savı İstanbul'un tarihi kent merkezinde yer alan Galataport Projesi ve yakın çevresi konu alanında değerlendirerek, inşaatı hala devam eden projenin kullanıcılar üzerindeki etkilerini kentsel bellek ve algı başlıkları altında incelemeyi amaçlamıştır. Çalışma kapsamında İstanbul için önemli kentsel bellek alanlarına sahip Karaköy bölgesi ile bu bölgede inşaat süreci devam eden Galataport Projesi ve yakın çevresi incelenmektedir. Seçilen örnek alan içerisinde kullanıcı hareketlerinin kentsel değişimler bağlamında incelenmesiyle kentsel belleğin ve kent algısının nasıl değiştiği araştırılmaktadır. Karaköy bölgesinin Galataport Projesi'nin varlığıyla geçirmiş olduğu toplumsal değişimlerin gözlemlenmesi ve bu projenin kullanıcıların eylemlerini, kenti algılama biçimlerini ve projeden beklentilerini nasıl etkilediği üzerinde durulmaktadır. Bu değişimin kullanıcı algısındaki etkilerini belirlemek amacıyla çalışmada üç aşamalı yöntem uygulanmıştır. İlk aşamada kullanıcıların eylemlerini ve bölgeyi algılama biçimlerini nesnel olarak anlamak ve analiz etmek amacıyla pilot anket çalışması uygulanmıştır. İkinci aşamada inşaatın devam ettiği alan yakınında kullanıcı davranışları video ve fotoğraf kayıt yöntemleriyle gözlemlenmiştir. Üçüncü aşamada ise pilot anket çalışmasından elde edilen yanıtların kentsel ölçekte konumlandırılabilmesi ve değişimin grafik temsil düzeyinde görselleştirilmesi amacıyla bilişsel haritalama tekniği kullanılmıştır. Çalışmada kullanılan tüm yöntemlere ait bulgular birbiriyle ilişkili olarak tartışılmakta; projenin etkisiyle Karaköy bölgesindeki değişimi analiz etmek ve kullanıcıların algılarını bölgenin değişimi bağlamında incelenmesinde çok katmanlı bir araştırma metodu çerçevesinin sunulması hedeflenmektedir. Çalışma sonucunda, Karaköy bölgesinin kentli için makro ölçekte tarihi bir anlam ifade etmekte olduğu; mikro ölçekte ise bölgedeki değişim sürecinin kullanıcılar tarafından farkında olduğu ve proje etkisiyle kentin tanımladığı imgesel öğelerin ve yerlerin değişebileceği ortaya çıkmıştır. Araştırmanın sonucunda, uygulanan yöntemlerin tümünde pilot anket çalışması, gözlem ve haritalama metodu sonuçları birlikte değerlendirilerek açıklanmaktadır. Sonuç olarak, Galataport Projesi'nin devam eden inşaat süreci ve proje tamamlandığı zaman kente getireceği değişiklikler kullanıcıların Karaköy bölgesine ait kentsel bellek ve kentsel algı kavramlarını etkileyerek / değiştirerek bölgenin sahip olduğu tarihsel ve mekânsal niteliklerin bütüncül kentsel bağlamından uzaklaştırabileceği ortaya konmaktadır.

Anahtar Kelimeler: kent, kentsel değişim, kentsel bellek, kentsel algı



Giriş

Kentlerin bireyler tarafından algılanabilmesi ve kavranabilmesi için kentsel bellek kavramı önem taşımaktadır. Kentler ve kentsel kullanım alanları zamanla ve değişen çevresel koşullarla birlikte bir takım değişikliklere uğramaktadırlar. Bu anlamda, kentsel mekânlar, zaman içerisinde gelişen birçok olaydan etkilenip değişen ve bu gelişim sürecine kentin kullanıcılarını da dahil eden dinamik alanlardır. Kentsel mekândaki sözü geçen değişim sürecini kentlilerin hafızalarında oluşan imgeler ile anlayabilmek için kenti oluşturan birçok katmanda algının değerlendirilmesi gerekmektedir.

Kentsel mekânlara yapılan güncel müdahaleler, kentlilerin gündelik hayatta kullandıkları mekânların niteliklerini ve belleklerdeki kenti tanımlama biçimlerini değiştirmektedir. Bu durum da kentsel tasarım literatüründe kentsel bellek ve kentsel algı kavramlarının kentlerdeki değişimler çerçevesinde tartışılması ve tanımlanması gereken bir süreç haline getirmektedir. Bu çalışma kapsamında, kentlerdeki mekânsal değişimlerin kullanıcıların gündelik hayata dair kullanımlarını / algılarını nasıl yönlendirdiği sorusu araştırılmaktadır. Çalışmanın amacı, İstanbul'un tarihi kent merkezinde yer alan Galataport Projesi ve yakın çevresi konu alanı olarak belirlenmiş, inşaatı hala devam eden projenin kullanıcılar üzerindeki etkilerini kentsel bellek ve algı başlıkları altında incelemektir. Çalışma kapsamında büyük ölçekli bir proje inşaatı ile kent imgesi ve kenti algılama biçimlerinin değişimi değerlendirilmekte, kentlilerin bu projeden beklentilerinin kenti tanımlama biçimlerini yönlendirebilme düzeylerine yanıt bulunmaya çalışılmaktadır.

Bu kapsamda, gerçekleştirilen bir pilot anket çalışması ile farklı kullanıcı gruplarına kenti algılama ve kenti tanımlama biçimleriyle ilgili birtakım sorular sorulmuş, aynı zamanda Karaköy bölgesinde fotoğraflama ve video çalışmalarıyla kentteki gündelik yaşam gözlemlenmiş ve kentteki imgelemelerin farklılıkları haritalama denemeleri ile aktarılmıştır. Çalışmaya konu olan alanın ilerleyen çalışmalarda ve araştırmalarda saha çalışması ile güçlendirilebileceği öngörülmektedir.

Kavramsal Altyapının Açıklanması

Çalışmanın temel amacının kentin değişiminin kent algısı ve kentsel bellek bağlamında incelemek olması nedeniyle, öncelikle kent imgesi konusunda kentsel tasarım literatürüne yön vermiş olan Kevin Lynch'in çalışmaları ilk akla gelen çalışmalardır. Kentin görüntüsünün, çevrenin anlamlı ve okunaklı hale getirilmesini sağladığını vurgulayan Lynch (1960) bireylerin zihinlerinin çevreyi algıladıkları genel görüntüleri içerdiğini belirtmektedir. Bu görüntülere aynı zamanda kişinin duygu ve hatıraları eşlik etmektedir. Alınan bilgileri yorumlamak ve cevap aramak için görüntüler, duygular ve anılar bir arada kullanılır (Lynch, 2006; Çeviri: Molavi vd., 2017). Kentlerdeki imgeler ve kentin tanımlanmasına olanak sağlayan sembolik öğeler kullanıcıların algılarını ve belleklerini oluşturur. Kent imgesini anlamak ve yorumlamak ise kentin yaşantısına bağlıdır. Kentin kullanıcıları / kentliler kenti ve kent yaşamını şekillendirilmektedirler. Bu alanda gerçekleştirilen çalışmalarda, kentlerin görsel görünümünün, bireylerin çevreyi algılamasında merkezi bir rol oynadığı gözlemlenmiştir (Porzi vd., 2015).

Harvey (2013, s.117), kenti "*her türden ve sınıftan insanın*" bir araya gelerek gelip geçici de olsa ortak bir yaşantıyı ortaya çıkaran mekân olarak tanımlamaktadır. Bu anlamda kent hafızası da onu biçimlendiren insanlar tarafından zamanla bir takım imgelemeler oluşturur. Kentin tarihinden bu yana geçirdiği değişimlerle ise kentsel bellek kavramı da bir değişim



süreci içerisine girer. Kentlilerin kenti kodladıkları veya anlamlandırdıkları ve algılarıyla ifade ettikleri imgeler kentlere yapılan müdahaleler ile yeni bir süreç içerisine girmiş olur. Castells (2006), bireylerin içerisinde buldukları toplumsal yapıya ve koşullara yönelik olarak bu çerçeveyi oluşturan tüm faktörlerin anlamlarını yeniden düzenlediklerini ifade etmektedir. Bu kapsamda, kent mekânını kavrama sürecinde kentsel imge ile kentsel bellek arasındaki ilişkinin kullanıcıların algıları ve kentteki değişime yönelik tercih ve beklentileri ile değerlendirmek önem taşımaktadır.

Kentsel yaşamın bireyler tarafından algılanan duyuşal ve entelektüel izleri ile kentsel kimliğin tanımlanmasında kent imgesi çalışmalarının en önemli adımı olduğu bilinmektedir (Lynch, 1960). Bu anlamda Lynch (1960) kentin imgesinin bileşenlerini beş temel öğeyle açıklamaktadır; bağlantılar, sınırlar, bölgeler, düğüm noktaları ve nirengi noktaları. Burada kullanılan beş öğe kentsel değişimler ile birlikte yorumlandığında kentlilerin gündelik rotalarını değiştirebilecek, kenti anlamlandırdıkları nirengi noktalarını farklılaştırabilecek ve hatta kenti algıladıkları büyüklük kavramını şekillendirebilecektir. Bu anlamda kentlerin geçirdikleri sosyal, tarihi, ekonomik, kültürel ve politik tüm değişimlerin kentsel belleğin oluşmasında ve yöneliminde katkısı bulunmaktadır.

Rossi (1982, s. 7) için kent, insanların eylemlerini, deneyimlerini, geçmiş ve gelecek duygularını içerisinde barındıran bir tiyatro sahnesidir. Kentsel mekânlara yapılan müdahaleler sonucu oluşan kentsel değişimler de kenti algılamayı, bu durum da tasvir edilen tiyatro sahnesindeki zihinsel imgelemeyi doğrudan etkileyip, kullanıcıların yönelimlerini ve kente dair belleklerinde oluşturdukları kodları da beraberinde değiştirmektedir.

Bu çalışma kapsamında gerçekleştirilen kavramsal altyapının temel bileşenlerini 'kentsel algı', 'kentsel bellek' ve 'kentsel değişim' kavramları oluşturmaktadır. Kentlerin birçok boyutta geçirmiş oldukları değişimlerin bu kavramlar üzerindeki etkileri ve birbirleriyle olan ilişkileri kentsel tasarımda öne çıkan konu alanlarından biridir. Bu bağlamda, kentsel bellek ve algı kavramlarının kentsel mekândaki müdahalelerden ve değişimlerden etkilenebileceği ve kullanıcıların zihinlerindeki imgelerin de bu durumla birlikte yönlenebileceği vurgusu ile bu çalışmanın kurgusu oluşturulmuştur.

Yöntem

Çalışmanın amacına ve yanıtlamaya çalıştığı sorulara yönelik olarak birbiriyle ilişki kurulabilecek ve bu yönde çıkarımlar yapılabilme üzere Galataport projesi alanı yakın çevresi olan Karaköy bölgesinde farklı kullanıcı profilleri arasında otuz (30) kişiyle gerçekleştirilen bir pilot anket çalışması yapılmıştır. Bu anket kapsamında hedeflenen temel süreç, projenin kullanıcıların algısı ve kente dair hafızalarında oluşturdukları kodlamalar üzerindeki etkilerini incelemektir. Pilot anket çalışması kendi içerisinde iki bölüme ayrılmıştır. Kullanıcı profilinin belirlendiği birinci bölümde çoktan seçmeli sorular ile Karaköy bölgesini kullanan farklı kullanıcı tipleri arasında kavramsal olarak bir sınıflandırma yapılması hedeflenmiştir (Tablo 1). Pilot anket çalışmasının ikinci bölümü, Karaköy'de Galataport Projesi alanı yakın çevresini kullanan insanların kentsel mekânı nasıl algıladıklarını ve bu projeyi nasıl değerlendirdiklerini anlamak; kentsel bellek ve kentsel algının projenin etkisiyle nasıl yönlendiğini gözlemleyebilmeyi amaçlayan sorulardan oluşmaktadır (Tablo 2). Bu bölümde oluşturulan sorular açık uçlu cevaplara sahip olup her bireyin kentle ilgili özgün yorumlarının çıkarımının yapılması hedeflenmiştir.

Çalışmada kullanılan bir diğer yöntem olan fotoğraflama ve video çalışmalarıyla Galataport



ve Karaköy yakın çevresinde gündelik hayatı gözlemlenmiş ve bu durum anket soruları yanıtları ile değerlendirilmiştir.

Bu çalışma kapsamında değerlendirilen son yöntem ise, kullanıcıların zihinlerindeki görüntülerin proje etkisiyle nasıl yönlenebileceğini incelemek amacıyla haritalama çalışması yapılmıştır. Gerçekleştirilen bu haritalama çalışmasının temelini pilot anket sorularının yanıtları oluşturmaktadır. Bu kapsamda tasarlanan haritalama ile kullanıcıların Karaköy bölgesine dair geçmiş ve gelecek görüntülerinde kodlanan yerlerin / imgelerin / öğelerin tanımlanması ve kentsel değişimi gözlemlemek hedeflenmiştir.

Bu bağlamda çalışmada kullanılan yöntemlerin birbirileriyle ilişkili süreçler olmasına dikkat edilmiştir. Anket ve gözlem yöntemleriyle elde edilen sonuçların Galataport ve Karaköy yakın çevresinde kentsel bellek ve kentsel algının değişim sürecine dair çıkarımları destekleyebileceği öngörülmüştür.

Tablo 1. Pilot Anket Çalışması, Bölüm 1, Kullanıcı Profili Şeması.

Bölüm 1: Kullanıcı Profili	
<input type="radio"/>	Cinsiyet
<input type="radio"/>	Yaş
<input type="radio"/>	Meslek
<input type="radio"/>	Nerede yaşıyorsunuz?
<input type="radio"/>	Ne kadar süredir İstanbul'da yaşıyorsunuz?



Tablo 2. Pilot Anket Çalışması, Bölüm 2, Kullanıcıların Galataport Projesi’ni değerlendirme süreçleri.

Bölüm 2: Karaköy bölgesi kullanıcılarının Galataport Projesi ve sürecini değerlendirmeleri	
<ul style="list-style-type: none">o Karaköy bölgesini ne amaçla kullanıyorsunuz?<ul style="list-style-type: none">• İş• Okul• Gezi• Eğlence• diğer (?)	
<ul style="list-style-type: none">o Karaköy bölgesine nasıl ulaşım sağlıyorsunuz?<ul style="list-style-type: none">• Toplu taşıma ile• Özel aracım ile• Yürüyerek• diğer (?)	
<ul style="list-style-type: none">o Karaköy bölgesini kullanım sıklığınız nedir?<ul style="list-style-type: none">• Ayda 1 kez• Hafta 1-2 gün• Haftada 3-5 gün• Ayda birkaç kez• Her gün• Sadece bir kez burada bulundum• diğer (?)	
Karaköy bölgesinde merkez olarak tanımladığınız yer neresidir? (Lütfen belirtiniz.)	
Kişisel deneyimlerinize göre; Karaköy bölgesini anlatan öge/yer nedir veya neresidir? (Lütfen belirtiniz.)	
Sizce, Galataport projesi bu bölgeyi tanımladığınız öğeleri değiştirir mi? (Lütfen kısaca açıklayınız.)	
Kişisel deneyimlerinize göre; Karaköy bölgesindeki en işlek sokak / genelde kullandığınız yer neresidir? (Lütfen belirtiniz.)	
Galataport ve yakın çevresinin son yıllarda geçirmekte olduğu değişim hakkındaki düşünceleriniz nelerdir? (Lütfen kısaca açıklayınız.)	
Galataport bölgesini bilmeyen birisine bu bölgeyi adres olarak nasıl tarif edersiniz? Bölgeyi hangi noktalar üzerinden anlatmayı tercih edersiniz? (Lütfen kısaca açıklayınız.)	
Galataport Projesi tamamlandıktan sonra bölgedeki değişimin nasıl olacağını öngörüyorsunuz? Projeden beklentileriniz nelerdir? (Lütfen kısaca açıklayınız.)	
Galataport Projesi’nde beğendiğiniz/beğenmediğiniz özellikler nelerdir? (Lütfen kısaca açıklayınız.)	



Alan Çalışması

Galataport Projesi'nin Karaköy İçerisindeki Yeri ve Tarihi

Bu çalışmada Galataport Projesi ve yakın çevresi olan Karaköy bölgesi alan çalışması olarak belirlenmiştir (Şekil 1). Karaköy, İstanbul ili Beyoğlu ilçesi içerisinde yer almakta ve ticari karakteriyle ön plana çıkan bir alandır. Değerli bir tarihe sahip olan bölge, zaman içinde birçok değişime uğramıştır. Günümüzde inşaat süreci devam eden Galataport Projesinin etkisiyle bölgede hızlı bir değişim süreci devam etmektedir.

Karaköy konumu itibarıyla İstanbul'un merkez alanını temsil eden bölgelerden biridir. Galata Köprüsü ve Karaköy İskelesi ile Karaköy-Beyoğlu Tüneli bölgelerindeki bağlantılar sebebiyle alanın ulaşım bağlantıları gelişmiş; ticari, tarihi ve turistik bir merkez olma niteliği taşımaktadır (Tepeli, 2015).



Şekil 1. Çalışma alanı, Galataport Projesi sınırları ve Karaköy bölgesi (Kaynak: Url-1).

Osmanlı ve Bizans dönemlerinde liman ve ticaret merkezi olarak kullanılan Karaköy, 19. yüzyılda ticari faaliyetlerini artırarak ana ulaşım noktası olma özelliğini kuvvetlendirmiştir (Duman, 2012). Aynı zamanda bu bölge, Galata'ya olan yakınlığı ve ticari karakteri sebebiyle Levantenler için de 19.yüzyıl ve sonrasında sıklıkla kullanılmış ve o dönemin kültürel izlerini kent mekânında taşımaktadır (Okuy & Binan, 2017).

Bu kapsamda çalışma alanının geçmişten bu yana sahip olduğu mekânsal işlevlerin kendini koruması, kentlinin belleğinde oluşturduğu görüntüler ve kente dair oluşturduğu kodlamalar bakımından oldukça önem taşımaktadır. Ayrıca geçmişten bu yana alanın erişilebilir özelliğini koruması ve ulaşım ağının merkez noktalarında yer alması ile Karaköy bölgesi gündelik hayatta birçok kullanıcının uğrak noktası olma özelliğini taşımaktadır. Bu bağlamda bir etkileşim alanı olarak da tanımlanabilecek olan Karaköy bölgesinde yapımı devam eden Galataport Projesi'nin kentsel bellek ve kentsel algı çerçevesinde incelenmesi kentin stratejik konumu ve tarihi sebebiyle önem arz etmektedir (Şekil 2).



Şekil 2. Galataport Projesi'nin sınırları (Yazar tarafından oluşturulmuştur.)

Galataport Projesi ve Karaköy Bölgesi İçin Kentsel Analizler

Galataport Projesi ve Karaköy yakın çevresinde, alanın tarihi geçmişinden gelen ve bugüne kadar korunabilmiş çok sayıda tescilli yapı bulunmaktadır. Bu anlamda kent dokusunun büyük ölçüde korunumunu sürdürdüğü söylenebilmektedir. Mimar Sinan eseri Kılıç Ali Paşa Camii, 2. derece kültür varlığı olan Çinili Han ve 1937 yılında inşa edilmiş olan Karaköy Yolcu Terminali bu yapılardan bazılarıdır (Şekil 3, Şekil 4, Şekil 5). Son yıllarda alanın geçirmiş olduğu değişimler ve alana yapılan müdahaleler eski yapıların yenilenerek kullanımalarının değiştirilmesiyle oluşmuştur. Galataport Projesi inşaatı öncesinde kentsel dokunun çok fazla değişime uğramadığı tarihi yapıların kullanımalarının ve işlevlerinin değiştiği bilinmektedir.



Şekil 3. Kılıç Ali Paşa Camii
(Kaynak: Url-2)



Şekil 4. Çinili Han
(Kaynak: Url-3)



Şekil 5. Karaköy Yolcu Salonu
(Kaynak: Url-4)

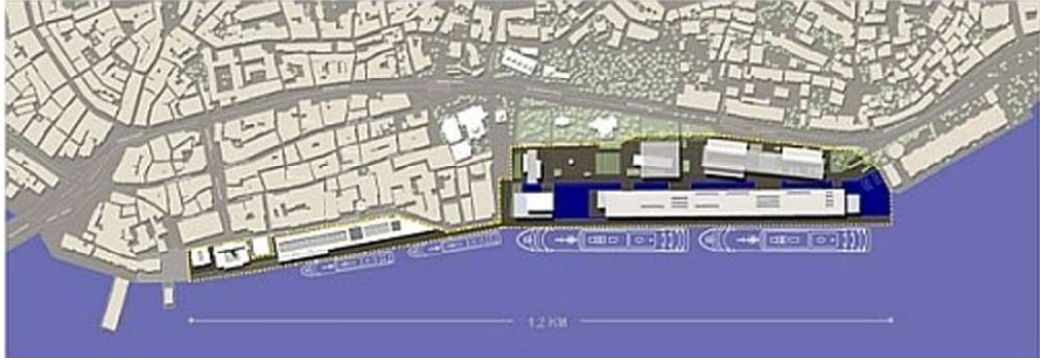
Alan incelemesi yapıldığında, bölgede ticari yapıların sayıca çokluğu dikkat çekmektedir. Bununla birlikte, bölge çevresindeki dini yapılar da alanda belirgin olarak yer almaktadır. Bölgenin mevcut durumunu inceleyen bir çok çalışmada, Karaköy'ün önceki dönemlerindeki baskın özelliği olan ticaret işlevinin değişmekte olduğu vurgulanmaktadır. Tepeli'nin (2015) çalışmasında da birçok yapının işlev değiştirerek kafe ve restorana dönüştürüldüğü tespit edilmiştir. Bu kapsamda, alandaki yapıların kafe, restoran, eğlence birimleri gibi mekânsal niteliklere dönüştürülmesiyle bölgedeki kullanıcı profili de değişmekte ve haftanın her günü Karaköy'ün kullanıcı yoğunluğuna sahip olmasını sağlamaktadır.



Galataport Projesi

Galataport projesi ile Karaköy bölgesine kültürel, ticari ve turistik bir nitelik kazandırılması hedeflenmektedir. Proje, 1.2 kilometrelik sahil şeridinde; 100.000 metrekaresel bir açık alanı ve 151.66 metrekaresel bir inşaat alanını kapsamaktadır (Tabanlıoğlu Mimarlık, 2001, Url-5).

Projenin içeriği incelendiğinde Galataport Projesi'nin yerli ve yabancı turistler ile İstanbul'da yaşayanlar tarafından günün her saatinde kullanımını destekleyen bir kullanım programı geliştirildiği gözlemlenmektedir (Şekil 6). Tabanlıoğlu Mimarlık Ofisi'nin hazırladığı proje kapsamında sanat müzesi, oteller, restoranlar, barlar, yiyecek içecek birimleri, hediyelik eşya mağazaları, alışveriş merkezleri, ofis alanları, sergi alanları, otoparklar ve çeşitli satış noktaları tasarlanacaktır. Projenin çevresinde bulunan tarihi ve doğal nitelikte kentsel öğeler ve yapılar ile bir bütünlük oluşturması beklenmektedir. Bu bağlamda, Tophane Meydanı ve tarihi saat kulesinin çevresi yeniden düzenlenmiş ve bu noktalar ile ilişkili olan yerler ile birlikte kent içerisinde simgesel / odak bir bölge oluşturulması beklenmektedir.



Şekil 6. Galataport Projesi planı (Kaynak: Url-5)

Galataport Projesi inşaat süreci devam ederken proje ile ilgili güncel tartışmalar da sürmektedir. Bu tartışmaların ana nedeni, proje etkisiyle Karaköy'ün tarihi ve mekânsal değerlerinin bozularak kaybolacağı endişesidir. Buna ek olarak, kamuoyuna yansıyan bir başka tartışmalı konu ise, Galataport projesinin insan-deniz ilişkisini bozacağı ve sahil şeridine yapılan bu müdahale ile sosyal dokunun olumsuz yönde etkilenmesidir (Balçioğlu, 2014).

Bulgular

Çalışma kapsamında çalışma alanı olarak belirlenen Karaköy bölgesinin Galataport Projesi'nin varlığından nasıl etkilendiğini gözlemlemek ve projenin etkisiyle bölgedeki değişim sürecinden bu bölgenin kullanıcılarının farkındalık durumlarının tespiti hedeflenmiştir. Sözü geçen değişim sürecinin kullanıcıların algıları ve kentsel bellek üzerine olan etkileri pilot anket çalışması, fotoğraflama ve video gözlemleri ile haritalama çalışması üzerinden değerlendirilmektedir. Kullanılan yöntemlere ilişkin bulguların değerlendirilmesinde Lynch'in kenti tanımlama biçimleri ve kenti kodlama ilişkileri dikkate alınmıştır.

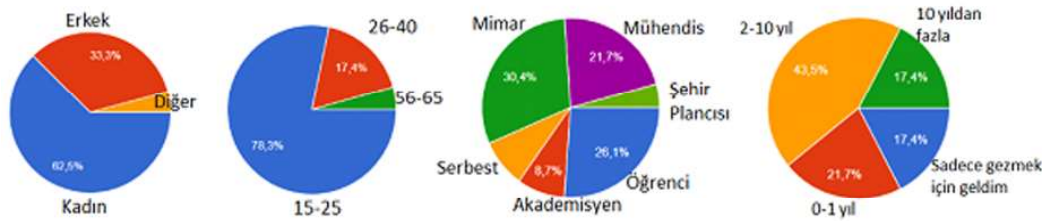


Anket Çalışması Sonuçlarının Değerlendirilmesi

Karaköy Kemeraltı Bölgesi'nin geçirdiği değişimini inceleyen Tepeli (2015), bölgede açık uçlu sorulara dayanan bir anket çalışması gerçekleştirmiştir. Sözü geçen anket çalışmasının kurgusu, sınırlı seçeneklerden oluşan cevaplar içermemesi bakımından bu çalışma için de yönlendirici bir kaynak olmuştur. Bu çalışma kapsamında gerçekleştirilen pilot anket çalışmasında ise, kullanıcıların Galataport ve yakın çevresini algılama ve kodlama biçimlerine yönelik özgün cevapları üzerinden çıkarımlar üretilmiştir.

Karaköy bölgesinde herhangi bir nedenle vakit geçiren kullanıcılardan oluşan ve 2017 yılının Aralık ayında 30 kişiyle gerçekleştirilen anket çalışması kendi içerisinde iki bölüme ayrılmıştır. İlk bölümde anket görüşmesi yapılan kullanıcıların profilini belirlemek ve bir dağılım gerçekleştirebilmek için görüşmecilerin cinsiyet, yaş, meslek, nerede yaşadıkları (İstanbul'un hangi bölgesinde veya başka bir ilde) ve ne kadar süredir İstanbul'da buldukları sorularla belirlenmiştir. Anketin ikinci bölümünde Karaköy bölgesini bilen / kullanan insanlara bölgenin son zamanlarda Galataport Projesi'nin etkisiyle geçirdiği değişimin ne kadar farkında olduklarını anlayabilmek amacıyla açık uçlu sorular yönlendirilmiştir. Bu kapsamda anketin ikinci bölümünü oluşturan sorular kullanıcıların Karaköy bölgesiyle kurdukları ilişkiye yönelik olarak; bu bölgeyi kullanım amaçları, kullanım sıklıkları, bölgeye nasıl erişim sağladıkları ve Karaköy bölgesini imgesel olarak tarifleme biçimleriyle ilgilidir. Bu bölümdeki sorular ile görüşmecilerin Karaköy bölgesini nasıl algıladıklarını ve Galataport Projesi'nin varlığıyla kente dair oluşturdukları belleğin ve kenti kodladıkları görüntülerin bu süreçten nasıl etkilendiğini gözlemleyebilmek amaçlanmıştır.

Anket sonuçları kullanıcıların cinsiyet, yaş aralıkları, meslek dağılımları ve İstanbul'da yaşama sürelerine göre değerlendirilmiştir. Bu kapsamda katılımcıların "%62'sini" kadınlar, "%33'ünü" erkekler oluşturmaktadır ve anketin birinci bölümünü oluşturan kullanıcı profilini belirlemek için yönlendirilen soruların sonuçları aşağıda sunulmaktadır (Şekil 7).



Şekil 7. Bölüm 1, Kullanıcı Profili Analizi: (1) Kadın – Erkek Oranı, (2) Yaş Dağılımı, (3) Meslek Grubu, (4) Katılımcıların İstanbul'da Bulunma Sebepleri.

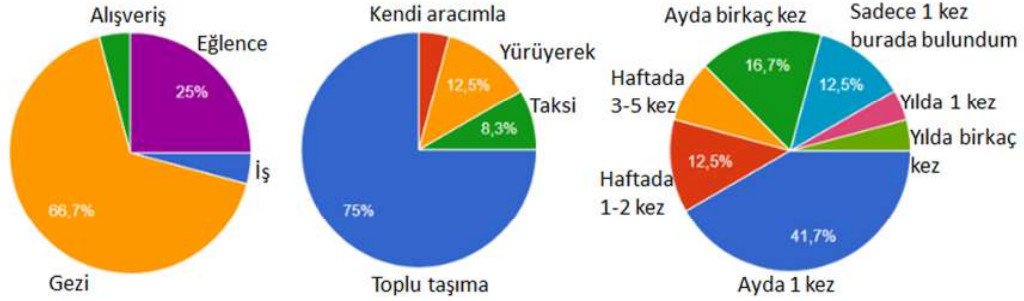
Anket çalışmasının birinci bölümünde Karaköy bölgesinin kullanıcıların yaşamlarını geçirdikleri bir alan mı, yoksa bu bölgede bir turist olarak mı bulduklarını anlamak üzere Karaköy'e İstanbul'un hangi ilçesinden geldikleri ya da İstanbul dışından bu bölgeye geliniyorsa hangi şehirden geldikleri sorulmuştur (Tablo 3). Sonuçlara göre en çok Beyoğlu bölgesinden bu bölgeye kullanıcı ziyaret etmektedir.



Tablo 3. Katılımcıların yaşadıkları yerler ve yanıtlar

Katılımcıların Yaşadıkları Yerler	
Beyoğlu İlçesi (bulunduğu ilçe):	6
Beşiktaş İlçesi (en yakın komşu ilçesi):	7
İstanbul Avrupa Yakası diğer ilçeleri: (Eminönü, Fatih, Küçükçekmece, Sarıyer)	6
İstanbul Anadolu Yakası ilçeleri: (Üsküdar, Kadıköy, Maltepe, Ataşehir)	4
Diğer iller:	7

Anket çalışmasının ikinci bölümünde ilk olarak kullanıcıların Karaköy bölgesini kullanım amaçları, kullanım sıklıkları ve alana nasıl erişim sağladıkları analiz edilmiştir (Şekil 8). Karaköy bölgesini kullanıcılar temel olarak gezmek amacıyla ziyaret etmektedirler. Bunun yanı sıra, bölge esnafı da alan içerisinde yerini almaktadır. Aynı zamanda kullanıcılar alanı son yıllarda yeme-içme mekânlarının fazlalığı dolayısıyla da kullandıklarını ifade etmişlerdir. Buna ek olarak, alanda toplu taşıma araçlarının sefer yoğunlukları, tramvay istasyonunun varlığı ve taksii ile ulaşımın da rahat bir biçimde olması alanda bir geçiş noktası potansiyeli oluşturmaktadır. Ayrıca, alana çevre bölgelerden yürüyerek ulaşımın da sağlanabiliyor olması alanın tercih edilebilirlik düzeyini artırmaktadır.



Şekil 8. Bölüm 2, Kullanıcı Analizleri: (1) Katılımcıların bölgeyi kullanım amaçları, (2) Katılımcıların bölgeye ulaşım tercihleri, (3) Katılımcıların bölgeyi kullanım sıklıkları.

Anket çalışmasının ikinci bölümünün devamındaki sorular kullanıcıların Karaköy bölgesini algılama ve tanımlama biçimleri konusunda kurgulanmıştır. İlk olarak Karaköy'ü hangi kent imgesi öğeleriyle tanımladıklarını ve bu bölgeyi nasıl algıladıklarını ölçmek hedeflenmiştir (Tablo 4). Sonrasında bölgedeki değişimin ve Galataport Projesi'nin ne kadar farkında olduklarını, projeden beklentilerini ve alanın geçirmekte olduğu değişim sürecinin kullanıcıların kentsel belleklerini nasıl yönlendirdiğini değerlendirmek amacıyla çeşitli sorular eklenmiştir.



Tablo 4. Katılımcıların Karaköy’ü kodladıkları yerlerin analiz edilmesi

Kişisel deneyimlerinize göre; Karaköy bölgesindeki en işlek sokak/genelde kullandığınız yer neresidir?	Sonuçlar
Kafeler ve Grafitiler Bölgesi	9 yanıt
Fransız Geçidi	5 yanıt
Tramvay İstasyonu	4 yanıt
İskele Meydanı	3 yanıt
Güllüoğlu Pastanesi	3 yanıt
Galata	3 yanıt
Kemeraltı Caddesi	2 yanıt
Kılıç Ali Paşa Camii Sokağı	1 yanıt

Bu soruların yanıtlarında, kullanıcılar Karaköy’ü sırasıyla kafeler ve grafitiler bölgesi, Galata, İskele Meydanı, Tramvay İstasyonu, Güllüoğlu Pastanesi ve Fransız Geçidi mekânlarında kullandıklarını belirtmişlerdir. Kullanıcıların Galataport ve yakın çevresinin son yıllarda geçirmekte olduğu değişimin ne kadar farkında olduklarını ölçmek amacıyla kendilerine yönlendirilen sorularda ise “9” katılımcının projeyi bilmedikleri gözlemlenmiştir. “8” katılımcı bölgenin sürekli inşaat halinde olmasından ve gürültü kirliliğinden rahatsız olduklarını ifade etmişlerdir. Baskın olan ifadeler ise deniz ve kent ilişkisinin Galataport Projesi sebebiyle kesildiği olmuştur. Aynı zamanda bölgedeki yaya sirkülasyonunda zorluklar yaşandığı ifade edilmiştir. Bunun yanı sıra elde edilen cevaplar içerisinde proje sebebiyle alanın sürekli temizleniyor olması görüşme yapılan kullanıcılar tarafından olumlu bir durum olarak nitelendirilmiştir. Kullanıcıların Galataport Projesi tamamlandığı zaman bölgedeki değişimin nasıl olacağını düşündükleri soruların yanıtlarında ise bölge esnafı kullanıcı profilinde değişimler olarak turist sayısının artacağını ve bölge ekonomisinin güçleneceğini, dolayısıyla olumlu bir değişiklik olabileceğini ifade etmiştir. Bir diğer yandan bölgenin ziyaretçileri ve gündelik hayatta kullanıcıları Karaköy bölgesinin tarihi dokusunun projeye birlikte bozulacağını ve iskele bölgesinin imgesel değerini kaybedeceğini ifade ederek projenin etkilerini olumsuz olarak tanımlamışlardır.

Galataport bölgesi ve Karaköy yakın çevresinin kentsel bellekteki yerini analiz edebilmek için görüşmecilere Galataport’u adres olarak nasıl tarifleyecekleri sorusu yönlendirilmiştir. Bu kapsamda “8” görüşmeci tramvay bölgesi üzerinden alanı tarif etmeyi seçmişlerdir. Diğer baskın olabilecek yanıtlar ise iskele, Galata köprüsü ve İstanbul Modern’dir. Kullanıcılar projenin kullanılabilir duruma gelmeye başlamasıyla birlikte iskele algısının değişeceğini beklediklerini belirtmişlerdir. Bu bağlamda, görüşmecilerin proje tamamlandıktan sonra en büyük endişelerinin bölgedeki tarihi dokunun bozulması yönünde olduğu tespit edilmiştir. Bölgenin ziyaretçileri projeye birlikte kalabalığın artacağını öngörüp bu durumu olumsuz olarak nitelendirirken, bölge esnafı kalabalığın artacak olmasını olumlu bir beklenti olarak ifade etmişlerdir.

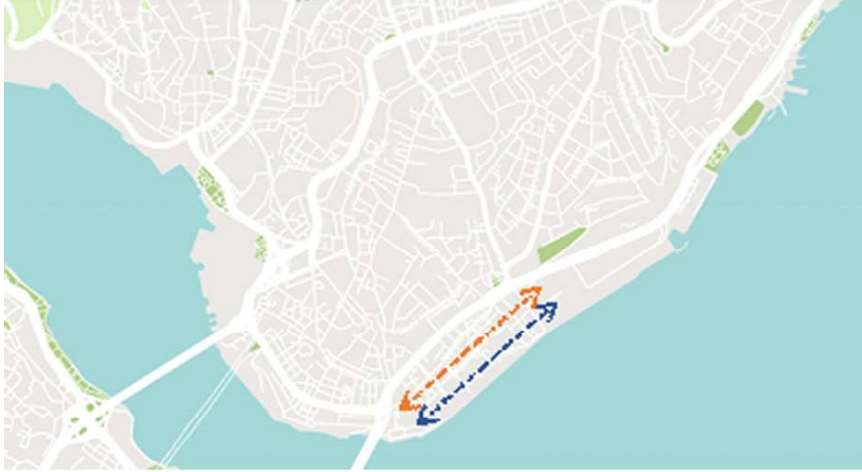
Gerçekleştirilen anket çalışmasıyla bölgeyi ziyaret ve vakit geçirmek amacıyla kullanan katılımcıların Galataport Projesi sürecini kentin bağlamından uzak, aynı zamanda ticari kaygı ile geliştirilen ve tarihi değerler ile ilişkisiz bir dönüşüm süreci olarak nitelendirdikleri gözlemlenmiştir. Bu süreçte bölge içerisinde yeme-içme mekânları gibi gündelik hayatta kullanılan ve tercih edilen yerler olsa bile kullanıcıların projeyi Karaköy kimliği ile ilişkilendiremedikleri ve bu sebeple kentsel belleğin değişmekte olduğu çıkarımı yapılabilmektedir. Görüşme yapılan kullanıcılar, günümüz koşullarında bölgede eski ve yeni



dokunun bir arada oluşu farkındalık yaratıyor olsa da bir süre sonra alanın tarihi değerini kaybedeceği endişesinde olduklarını belirtmişlerdir. Bunun yanı sıra bölge esnafı ticari faaliyetlerin projeye birlikte artacağını ve ekonominin güçleneceğini öngörmektedirler. Fakat kentsel belleğe dair değişimlerin olmasının kaçınılmaz olacağını vurgulamaktadırlar.

Fotoğraf ve Video Çalışmalarının Değerlendirilmesi

Yapılan anket çalışmasının sonuçlarıyla birlikte fotoğraflama ve video gözlemleri ile gündelik hayatta Galataport Projesi ve Karaköy yakın çevresinin kullanımına ve mevcut durumuna yönelik çıkarımlar yapılması hedeflenmiştir. Bu kapsamda, anket çalışmasında en işlek bölge olarak ifade edilen ve kullanıcıların Karaköy bölgesini eşleştirdikleri yerlerden olan kafeler ve grafitiler bölgesi ve kullanıcılar tarafından deniz / kent ilişkisinin kaybolduğu, kirlilik ve gürültünün olumsuz etkilerini gösterdiği bölge olarak tarif edilen Galataport projesinin yürütüldüğü aks yoğun kullanılan alanlar olarak gözlemlenmiştir (Şekil 9).



Şekil 9. İmgesel sonuçların incelendiği alanlar: Turuncu - Kafeler ve Grafitiler Bölgesi, Mor - Galataport Projesi inşaat alanı (Yazar tarafından üretilmiştir.)

Bu çalışma kapsamında gerçekleştirilen fotoğraflama çalışmalarında Galataport Projesi'nin sürdürüldüğü aksta anket çalışmasında çıkan sonuçları doğrular nitelikte saptamalarda bulunulmuştur. Deniz ve kent ilişkisi sokak boyunca engellenmiş durumdadır. Bunun yerine projenin strüktürü uzun bir aks boyunca kent için “engel” niteliği taşımaktadır. Bu bağlamda sokak algısı önceden denizle ilişkili olabilirken mevcut durumda etkileşim tamamen engellenmiştir. Aynı zamanda proje alanını çevreleyen sokak boyunca araç trafiği ve yaya akışının birbirinden ayrılmadığı ve bu anlamda yayalara yönelik erişimde zorluklar yaşandığı gözlemlenmiştir (Şekil 10).



a.



b.



c.

Şekil 10. Proje alanı ve çevresinin incelenmesi: (a) Sokak algısının proje etkisiyle bir engel niteliğine dönüşmesi, (b) Proje etkisiyle insan-deniz ilişkisinin kesilmesi, (c) Proje etkisiyle yaya aksının kesintiye uğraması (Kaynak: Yazar arşivi)

Kafeler ve grafitiler bölgesinde ise mekânsal programların yeme-içme ve eğlence yapıları olarak kullanılması nedeniyle yayaaların bu bölgede yoğunluğunun arttığı gözlemlenmiştir (Şekil 11). Dolayısıyla bu alandaki yapıların işlevlerinden dolayı kullanıcılar buradaki mekânları oldukça aktif kullanmaktadırlar ve bu bölgede Galataport Projesi'nin inşaat sürecine ilişkin etkiler fotoğraf ve gözlemlere yansımamıştır.

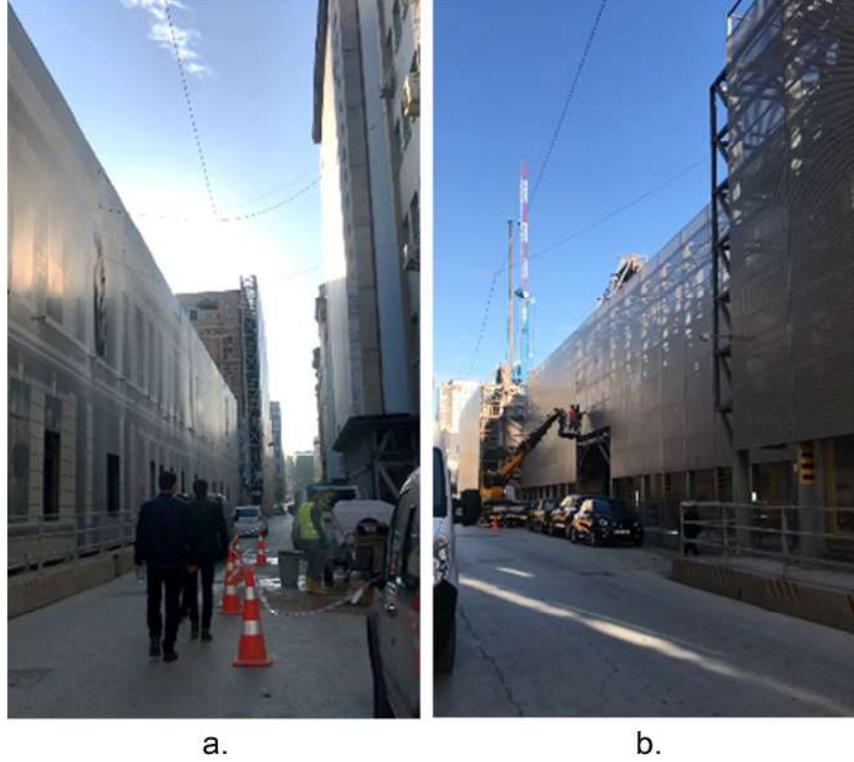


Şekil 11. Kafeler ve Grafitiler bölgesi, yaya kullanımı (Kaynak: Yazar arşivi)

Video çalışmalarıyla oluşturulan gözlemlerde Galataport Projesi'nin inşaat çalışmalarının yoğunluk gösterdiği sokak boyunca gürültü ve kirlilik sorunlarının olduğu, ayrıca sokak



boyunca varlığını gösteren inşaat malzemelerinden dolayı yayaaların yürüyüşlerinin aksadığı gözlemlenmiştir. Buna ek olarak anket çalışmasını ve fotoğraf gözlemlerini destekler nitelikte, deniz algısının tamamen kaybolduğu çıkarımı yapılmıştır (Şekil 12).



Şekil 12. Galataport Projesi inşaat süreci, fotoğraflama çalışması: (a) Proje inşaat süreci, (b) İnşaat süreciyle birlikte deniz algısının kaybolması (Kaynak: Yazar arşivi)

Kafeler ve grafitiler bölgesinde gerçekleştirilen video gözleminde ise değişen mekânsal fonksiyonların bu bölgeyi dinamik tuttuğu gözlemlenmiştir. Anket çalışmasının sonuçlarında da görüldüğü gibi bu alan kullanıcıların yoğunluğu sebebiyle ‘işlek bölge’ özelliği taşımaktadır.

Haritalama

Kullanıcıların Galataport’u hafızalarında nasıl konumlandıklarını ve kent içerisinde nasıl bir ilişki kurduklarını anlayabilmek amacıyla anket çalışmasına verilen cevaplar doğrultusunda haritalama denemeleri yapılmıştır.

Bu kapsamda kullanıcılara yönlendirilen, Galataport bölgesini adres olarak nasıl tarif edersiniz sorusunda cevap olarak elde edilen bölgeler / imgeler kent haritasına işlenmiştir (Şekil 13). Galata Köprüsü, Tramvay İstasyonu, Karaköy İskelesi, Tophane ve İstanbul Modern kentlinin bu bölgeyi tarif etme kurgusunda imgesel bir ağ oluşturmaktadır.



Şekil 13. Kullanıcıların bölgeyi zihinlerinde kodladıkları /adres olarak tarifledikleri yerler (2018 Google Earth hava fotoğrafı üzerinden yazar tarafından üretilmiştir.)

Kullanıcıların Karaköy bölgesini kentsel belleklerinde hangi imge ya da alanlarla tanımladıklarını anlayabilmek amacıyla sorulan soruda alınan yanıtlarda ise Galata Kulesi, Ziraat Bankası, Fransız Geçidi, kafeler ve grafitiler bölgesi, Kılıç Ali Paşa Camii ve İstanbul Modern yer almaktadır (Şekil 14).



Şekil 14. Kullanıcıların Karaköy bölgesini eşleştirdiği görüntüler (2018 Google Earth hava fotoğrafı üzerinden yazar tarafından üretilmiştir.)

Bu bağlamda kentlilerin bu bölgeyi tarif ederken belleklerinde kullandıkları öğelerle bu bölgeyi kentsel bellekte kodladıkları yerlerin kısmen örtüştüğü saptanmıştır. Buna yönelik



olarak iki farklı haritalama çalışmasının çakıştırılmasıyla bellek ve kent imgesi üzerinden haritalama sonuçlandırılmıştır (Şekil 15).



Şekil 15. Görüntü ve adres haritalarının bir arada kullanılmasıyla elde edilen ağ görünümü (2018 Google Earth hava fotoğrafı üzerinden yazar tarafından üretilmiştir.)

Sonuç

Tarihleri boyunca birçok değişim ve dönüşümden kültürel anlamda etkilenen kentsel mekânlar, kente dair belleği oluşturan ve günümüze yansıtan başlıca temsil alanlarıdır. Bu bağlamda tarihi ile ilişki kuran ve günümüzde tarihi özelliklerine dair izleri sürdüren kent mekânları, kentin tanımlanmasına önemli ölçüde katkı sunmaktadır. Bu çalışma kapsamında, kentlerin kullanıcılar tarafından algılanış biçimleri ve kenti hafızalarında kodladıkları öğelerle oluşturdukları kentsel bellek kavramı önem ifade etmektedir.

Çalışma sonucunda Karaköy'deki yapıların mekânsal niteliklerinin değişim içerisinde olduğu tespit edilmiştir. Bölgedeki yapıların işlevleri itibariyle kafe ve restoranlar bölgeleri ile eğlence niteliği taşıyan alanlara dönüştüğü gözlemlenmiştir. Karaköy'de kentsel belleğin sürekliliği, günümüzde yeniden oluşturulan tüketim mekânları, Galataport Projesi alanında değerlendirildiğinde anket yoluyla görüşülen kullanıcıların bu konudaki farkındalık düzeylerinin ölçülmesi mümkün hale gelmiştir.

Bu çalışma kapsamında gerçekleştirilen anket çalışması, fotoğraflama ve video gözlemleri, haritalama çalışması yöntemleri kullanılarak birbiri ile etkileşimli süreçler ve sonuçlara yönelik çıkarımlar üretilebilmiştir. Bu çalışmanın bulguları değerlendirildiğinde kullanıcıların verdikleri yanıtlar, Karaköy bölgesinin kentli için makro ölçekte tarihi bir anlam ifade ettiği sonucuna ulaşılmıştır. Mikro ölçekte ise bölgedeki değişim süreci konusunda kullanıcıların farkında olduğu, bu sürece yönelik kenti tarif ettikleri kent imgesi öğelerinin ve yerlerin değişebileceği yönünde yanıtlar alınmıştır (Tablo 5).



Tablo 5. Kullanıcıların Karaköy’ün mevcut durumunu üst ve alt ölçekte değerlendirmeleri

Makro Ölçek	Mikro Ölçek
Tarihi	Değişim Süreci
Geçiş Noktası	Rant Odaklı
Deniz-İskele-İnsan İlişkisi	Ticari ve Tüketim Odaklı Mekânlar

Kullanıcıların Galataport Projesi’nden beklentileri ve bu bölgedeki gündelik hayatın ve kentsel algının nasıl değişebileceğinin araştırıldığı çalışmada, Galataport Projesi’nin Karaköy’deki gündelik hayatı etkileyebilecek bir güç olacağı çıkarımı yapılmıştır. Galataport Projesi tamamlandığı zaman Karaköy bölgesinde, kullanıcıların beklentileriyle birlikte proje alanının kullanımının da değişeceği ve beraberinde kentsel bellek ve algı düzey ve biçimlerinin de değişeceği yönünde görüşler aktarılmıştır. Bu durum Karaköy’ün sahip olduğu tarihi potansiyeli bakımından değerlendirildiğinde, kent belleğinin Galataport Projesi’nden önemli ölçüde etkileneceği ve değişeceği ortaya konmaktadır.

Notlar

* Bu bildiri İstanbul Teknik Üniversitesi Fen Bilimleri Enstitüsü Kentsel Tasarım Anabilim Dalı Kentsel Tasarım Yüksek Lisans Programı 2017-2018 Güz Dönemi’nde yürütülen “KET521E - Research Methods for Urban Design” dersi kapsamında hazırlanan çalışmadan yeniden üretilmiştir. Dersin diğer yürütücüsü Doç. Dr. Dilek Yıldız’a katkılarından dolayı teşekkürlerimizi sunarız.

* Bildiri içerisinde kullanılan tablolar ve diyagramlar yazar tarafından üretilmiştir.

Kaynaklar

- Castells, M., (2006). *Enformasyon Çağı: Ekonomi, Toplum ve Kültür*; çev. Ebru Kılıç, 2.cilt, “Kimliğin Gücü”, İstanbul Bilgi Üniversitesi Yayınları, İstanbul.
- Duman, R., (2012). Osmanlı Dönemi Liman Kentleri, *Vapur Donatanları ve Acenteleri Derneği, Aylık Yazı Dizileri*, İstanbul.
- Harvey, D., (2013). *Asi Şehirler*, Metis Yayınları, İstanbul.
- Lynch, K., (1960). *The Image Of The City*, MIT Press, Cambridge, Massachusetts (USA).
- Molavi, M., Rafizadeh, I., Rafizadeh, E., (2017). Is Collective Memory Impressed by Urban Elements, *Management Research and Practice*, 9 (1).
- Okyay, G. G., Binan, D. U., (2017). Bir Kültürel Miras Alanı Olarak Karaköy-Tophane Bölgesi’nin Sahip Olduğu Değerlerin İrdelenmesi, *Tasarım + Kuram Dergisi*, sayı: 23, ss. 15-38, Mimar Sinan Güzel Sanatlar Üniversitesi, İstanbul.
- Porzi, L., Buló S. R., Lepri, B., Ricci, E., (2015). Predicting and Understanding Urban Perception with Convolutional Neural Networks, MM’15, 26-30 Ekim, Brisbane, Australia.
- Rossi, A., (1982). *The Architecture of the City*, MIT Press, The Institute for Architecture and Urban Studies and The Massachusetts Institute of Technology, New York.
- Tepeli, Ö. (2015). *Kentsel Mekânda Kimliğin ve Belleğin Proje Etkisiyle Değişimi: Kemeraltı Bölgesi*, İstanbul Teknik Üniversitesi, Fen Bilimleri Enstitüsü, Yüksek Lisans Tezi.



"DeğişKent" Değişen Kent, Mekân ve Biçim
Türkiye Kentsel Morfoloji Araştırma Ağı II. Kentsel Morfoloji Sempozyumu
ISBN: 978-605-80820-1-4

İnternet Kaynakları

Balcioğlu, A. (2014). (<http://www.arkitera.com/haber/23509/10-maddede-galataportun-hikayesi>) Erişim Tarihi: 30.12.2017.

Beyoğlu Belediyesi. (<http://www.beyoglu.bel.tr/rehber/detay/Beyoglu-Haritalari/>) Erişim Tarihi: 03.01.2018.

Url-1. Çalışma alanı, Galataport Projesi sınırları ve Karaköy bölgesi (<https://www.emlakdream.com/galataport-projesi-icin-dugmeye-basildi/>) Erişim Tarihi: 25.12.2017.

Url-2. Çinili Han. (<http://www.tas-istanbul.com/portfolio-view/karakoy-cinili-gumruk-han/>) Erişim Tarihi: 25.12.2017.

Url-3. Karaköy Yolcu Salonu. (<http://www.arkitera.com/haber/28425/karakoy-yolcu-salonu-galataporta-kurban-gitti>) Erişim Tarihi: 25.12.2017.

Url-4. Kılıç Ali Paşa Camii. (<http://tarihiyerler.istanbul/index.php/kilic-ali-pasa-camii/>) Erişim Tarihi: 25.12.2017.

Url-5. Galataport Projesi Planı. (<http://www.tabanlioglu.com/?s=GALATAPORT>) Erişim Tarihi: 03.01.2018.



“DeğişKent” Değişen Kent, Mekân ve Biçim
Türkiye Kentsel Morfoloji Araştırma Ağı II. Kentsel Morfoloji Sempozyumu

ISBN: 978-605-80820-1-4