

DEĞİŞEN PLANLAMA ANLAYIŞININ KENTİN BİÇİMİNE ETKİSİ: TÜRKİYE ÜZERİNE MORFOLOJİK BİR DEĞERLENDİRME

Tolga Ünlü

Çukurova Üniversitesi, Mimarlık Fakültesi, Şehir ve Bölge Planlama Bölümü, Prof. Dr.
tolgaunlu@gmail.com

Kentsel biçimlenmeye ilişkin araştırmalar yirminci yüzyıl dönümünden başlayarak coğrafya, sanat tarihi, kent planlama ve mimarlık disiplinleri içerisinde gelişmeye başlamış, yüzyılın ikinci yarısında ise Büyük Britanya'da coğrafya disiplini altında, kıta Avrupası'nda çoğunlukla mimarlık disiplini altında gelişen kentsel morfoloji araştırmaları bu disiplinlerin kuramsal ve yöntemsel çerçeveleri içerisinde gelişimini sürdürmüştür. Kuram ve kılğı arasındaki yakın ilişki, bir araştırma alanı olarak kentsel morfolojiyi değişen meslek pratiği ve onun farklılaşan gündem ve bakış açılarına koşut dönüştürerek geliştirmiştir. Küresel ölçekte morfoloji çalışmaları ve mimarlık, kentsel tasarım, planlama, tarih, coğrafya gibi disiplinlerin bir araya gelmesi ile oluşturulan ve uluslararası bir kuruluş olan ISUF ile etkin ilişkiler geliştirmeyi amaçlayan Kentsel Morfoloji Araştırma Ağı, ülkemizde bu konuda yapılan çalışmaların derinleştirilmesi ve paylaşımı için ortak bir platform oluşturmaktadır.

Giriş

Kentsel morfoloji, kentsel büyümenin döngülerini, kentin farklı bölgelerinde gerçekleşen dönüşüm süreçlerini ve bu süreçlerin gerçekleşmesinde çeşitli aktörlerin (dolaylı ya da dolaysız) etkilerini incelerken, ortaya çıkan sonuçların kentsel mekanda değişimin yönetilmesi için bir çerçeve sunmasını da amaçlamaktadır.

Kentsel morfoloji alanında gelişen, İngiltere'de Conzen tarafından geliştirilen tarihsel-coğrafi yaklaşım ve İtalya'da Muratori ve Caniggia tarafından geliştirilen süreç tipolojisi yaklaşımı kapsamında ortak olarak dile getirilen sorunlardan bazıları, kentsel yapıyı çevrenin biçimlendirilmesinde insan ölçeğinin göz ardı edilmesi, kentlerde kaba yıkıcı süreçlerin hakim olması, kültürel coğrafya içinde üretilen bilginin mekan üretme süreçlerinde değerlendirilmemesi olmuştur. Türkiye kentlerinde de benzer eleştiriler dönem dönem gündeme gelmiştir.

Bu çalışmada, kentsel morfoloji alanında üretilen bilginin sunduğu tutarlı çerçeve içinde, tarihsel coğrafi yaklaşımın kavrayışı ile Türkiye kentlerinin biçimlenmesinin incelenmesi amaçlanmaktadır. Bu çerçevede öncelikle morfolojinin bilim

dalı olarak ortaya çıkması, ardından kentsel morfolojinin gelişmesi ve bu süreçte İngiltere’de M.R.G. Conzen tarafından yapılandırılan ve J.W.R. Whitehand’in öncülüğünde olgunlaştırılan tarihsel coğrafi yaklaşım incelenecektir. Kentlerdeki büyüme ve yayılma süreçleri ve kentin farklı parçalarındaki değişim süreçleri ile bu süreçleri tetikleyen aktörlerin öncelikleri ve etkilerini bir bütün olarak ele alan tarihsel coğrafi yaklaşım, Türkiye kentlerindeki değişimin incelenmesi için de bütüncül ve tutarlı bir çerçeve sunmaktadır.

Çalışmada, Cumhuriyet’in ilk döneminden itibaren değişen planlama anlayışının kentin biçimine etkisi temel olarak üç aşamada değerlendirilmektedir. İlk aşama, yeni bir kent üretme düşüncesinin egemen olduğu Erken Cumhuriyet Dönemi’ndeki birikim süreçlerine odaklanırken, 1950’lerden sonraki dönemi ele alan ikinci aşamada, hızla büyüyen ve yayılan kenti denetlemeyi öncelik haline getiren planlamadaki değişen anlayışın üst ölçeğe odaklanırken alt ölçekte kentsel mekânın biçimlenmesine nasıl etki ettiği sorgulanmaktadır. Üçüncü aşamada ise, son dönemde esneklik kazanan ve belirsizliğin ön plana çıkmaya başladığı planlama anlayışının, kararları gerçekleştirme süreçlerinde kentsel mekânı nasıl ele aldığı ve söz konusu esnekliğin ve belirsizliğin mekânı biçimlendirme süreçlerindeki etkisi tartışılmaktadır. Söz konusu tartışma, aynı zamanda bir inceleme ve değerlendirme alanı olarak kentsel morfoloji ile uygulamaya yönelik bir alan olan planlama arasında bir ilişkinin kurgulanıp kurgulanamayacağını da sorgulamaktadır.

Morfolojinin Kökenleri

On sekizinci yüzyılın ikinci yarısı ve on dokuzuncu yüzyılın ilk yarısında gerçeğin kavranışında, bilimin gelişmesi ile önemli gelişmeler olmuştur. Bu döneme dek “doğa, tarihsel olarak gelişen ve zaman içinde bir tarihe sahip olan bir şey olarak değerlendirilmiyordu ... çeşitli biçimler art arda değil, yalnızca yan yana gruplandırılmıştı” (Engels, 2019, s.214). Engels durağan doğa anlayışından devingen doğa anlayışına geçişte, fizik, yerbilim ve paleontoloji, kimya, biyoloji alanlarında gerçekleştirilen buluşlar kadar hayvan ve bitki coğrafyası ve fiziksel coğrafya alanlarındaki yeniliklerin de önemli olduğunu belirtmektedir. Bu gelişmeler ile birlikte, nesnelere ve şeylerin parçalara ayrılarak incelenmesi, parçalar arası ilişkilerin incelenmesi ve iç bağıntılarının çözümlenmesi öncelikli hale gelmiştir. Engels, bitki coğrafyası ve fiziksel coğrafya alanlarında, özellikle 18. yüzyılın ortasından itibaren gerçekleştirilen inceleme gezilerine işaret etmektedir.

Bu gezilerden biri de Goethe’nin 1786 ve 1788 yılları arasında İtalya’ya yapmış olduğu gezidir. Alman düşünür ve edebiyatçı Goethe, botanik bilimi alanındaki çalışmalarını bu dönemde gerçekleştirmiştir ve doğanın kavranışındaki değişime katkıları dikkat çekici boyuttadır. Engels’in işaret ettiği durağan doğa anlayışı, Goethe’de dönemin doğa kavrayışının eleştirisinde kendini bulur: “[Goethe’nin] temel kanaati, doğayı salt bir ürün olarak kavramaya çalıştığımız sürece onu asla bilemeyeceğimiz ve asla anlayamayacağımızdır; kendimizi doğanın üretkenliğinin odak noktasına koymamız ve oradan doğanın şekillenişlerinin bolluğunu ve

bunların zorunlu içsel bağını buradan kavrayabilmemiz gerekir” (Cassirer, 2020, s.141). Bu çerçevede Cassirer, Goethe’nin doğayı “bütünlüklü yaratıcı bir süreç” olarak kavradığını, bunun içinde nesnelere donuk ve sabit değil, durmak bilmez bir oluş, biçimlenme ve yeniden biçimlenme sürecinde olduğunu, salt bir varoluş değil, sürekli bir olup bitme ve oluş halinde olduğunu ifade etmektedir. Goethe, durağan doğa anlayışına, kendi deyimiyle “katı düşünüş tarzına” karşı, geçici olanda sonsuzu gören bir devingen doğa anlayışının geliştirmeyi amaçlıyordu (Cassirer, 2020, s.64). Bu çerçevede Goethe, doğadaki görüngülerini sonsuz, bitmek bilmeyen bir akış içinde, birbirleriyle bağıntılı ve iç içe geçmiş olarak kavramış, bilginin ise birbirinden ayrı olmayan, aksine birbiriyle ilişki içinde olan parçalar üzerinde yapılacak çözümlenmeler ile edinileceğine işaret etmiştir: “Her yaşayan varlık bireysel olarak görünse de bir birim değil, yaşayan parçaların bir araya geldiği bir komplekstir ... bu parçalar bir kaynak tarafından birleştirilirler, birbirilerini tanır, keşfeder ve birleşirler” (Goethe, 1952, p.24).

“Morfoloji” sözcüğünü doğabilim, özellikle de botanik üzerine yapmış olduğu çalışmalarda ilk kez Goethe kullanmıştır. Kropf (1917) da morfolojinin bilimsel alanda bir sözcük olarak kullanımının on dokuzuncu yüzyıl başlarında Goethe tarafından gerçekleştirildiğini belirtmektedir. Cassirer (2020) ise söz konusu kullanımın daha önceye dayandığını, morfoloji sözcüğünün Goethe tarafından ilk kez 1796 yılında hem güncesinde hem de Schiller’e yazdığı bir mektupta kullandığını ifade etmiştir. Daha geniş olarak kullanımı ise 1817 yılında basılmış olan *Zur Morphologie* adındaki broşür ile gerçekleşmiştir (Cassirer, 2020, s.139). Bu kaynakta, yeni bir bilim alanı olarak tanımlanmış olan morfoloji, en genel anlamıyla “yapısal biçimin ilkelerini ve organik nesnelere biçimlenişini ve yeniden biçimlenişini” incelemeyi amaçlamaktadır (Goethe, 1988, s.57). Morfolojiden söz edildiğinde sabit ve değişmez olandan bahsetmekten kaçınılmalıdır (Goethe, 1952, p.23).

Goethe’nin de içinde yer aldığı ve morfolojinin yeni bir bilim olarak kavrandığı süreçte, doğabilim, olguları toplayan bitmiş şeyleri inceleyen bir toplama biliminden, şeylerin kökeni ve gelişmeleri ile ilgili süreçleri inceleyen, doğal süreçleri tek bir bütüne bağlayan bağlantıların bilimi ve sınıflandırma bilimine dönüşmüştür (Engels, 2011, s.47). Goethe’de bu durum, doğanın birbirinden bağımsız olan görüngülerin aksine, birbiriyle sürekli bir değişim içinde bağlantılı olan parçaların oluşturduğu bütün olarak kavranması olarak göstermiştir. Goethe’ye göre parça ile bütünün birbirinden ayrılmaz özelliği, düşünce ve deneyim için de geçerlidir (Steiner, 1985).

Kentsel Morfolojinin Kökenleri

Doğabilimde ortaya çıkan gelişmeler, varlıkların “kendinde şey” olarak yan yana sıralanış temelinde kavrandığı bir anlayıştan, birbirleriyle bağlantılı olarak karşılıklı ilişki temelinde art arda gelişen de yer veren bir kavrayışı da içinde barındıran bir anlayışa evrimleşmişti (Engels, 2018, s.47). Doğabilimdeki gelişme, doğayı

ve doğadaki görüngüleri kendinde şey olarak ele alan durağan düşünce tarzının, doğayı öncesiz ve sonrasız bir varlık, sürekli oluş ve yok oluş süreçleri ile bitmek tükenmek bilmeyen bir hareket hali içinde kavrayan devingen düşünce tarzına dönüşmesini sağlamıştır. Bu düşünce tarzı, on dokuzuncu yüzyılda özellikle Marks ve Engels'in geliştirdiği diyalektik materyalizm ile zirveye ulaşmıştır. Ollman (2015, s.58) bu düşüncenin temelinde, bir şeyin geçmişi ile gelecekte alacağı olası biçimlerini, o şeyin ayrılmaz parçaları olarak düşünmek ve bunların hepsini tek bir süreç olarak kavramak, şeylerin nasıl, ne zaman ve neye doğru değiştiğini incelemek olduğunu vurgulamaktadır.

Parçaların birbiriyle bağıntılı olarak sürekli değişim halinde olması ve bu devinim içinde bütünü sürekli olarak yeniden biçimlenmesi düşüncesi on dokuzuncu yüzyıldaki bilimsel gelişmeyi etkilemiştir. Coğrafya alanındaki çalışmalar da bu anlayıştan etkilenmiştir. Fritz (1894) ve Schlüter'in (1899) öncü çalışmaları, kentsel yapıyı çevreyi, toplumun sosyo-politik bağlamı içinde konumlandırmış ve insan yapısı bir görüngü olarak tanımlamıştır (Whitehand ve Larkham, 1992). Bir lise öğretmeni olan Fritz, Alman kentlerini yerleşim düzenine bağlı olarak düzenli ve düzensiz kentler ve bu iki düzenin bir araya gelerek oluşturduğu çeşitli kentler olarak gruplamıştır. Bu gruplamada, kentlerin köylerden ayırt edici morfolojik birimleri sorgulanmıştır. Fritz, ilerleyen dönemde kentsel morfoloji araştırmaları için en önemli kaynaklardan olacak halihazır haritaları araştırmasında kullanmıştır (Simms, 2016). Schlüter ise kentsel peyzajı (*Stadtlandschaft*) kültürel peyzajın (*Kulturlandschaft*) bir parçası olarak kültürel coğrafya (*Kulturgeographie*) içinde tanımlamış ve temel araştırma nesnesi haline getirmiştir. Schlüter, kentsel yapıyı çevreyi, bulunduğu doğal çevre içinde, tarihsel süreçte geçirdiği değişimler ile birlikte ele almış, salt betimleyici/tanımlayıcı bir yaklaşımdan öte açıklayıcı bir yaklaşım ile birlikte kentsel peyzajın üç temel bileşeni -biçim, işlev ve gelişme (tarih)- tanımlamış ve bu bileşenler arasındaki karşılıklı bağıntıya dayalı bir bakış geliştirmiştir (Whitehand, 1981).

Geisler (1924) ve Bobek'in (1927) çalışmaları Almanya'da kentsel morfoloji alanındaki çalışmaların ikinci dönemini başlatmıştır. Geisler, yerleşim örüntüleri ve bina tiplerine dayalı olarak Alman kentleri üzerine araştırmalar yaparken Bobek, daha işlevsel bir yaklaşım ile kenti, bölgenin ekonomik sistemi içinde tanımlamıştır. Bobek, kentin üç bileşenini biçim, işlev ve süreç (zaman içinde değişim) olarak tanımlamış ve kentin bulunduğu bağlamda toplumsal ilişkilerin etkisi ile biçimlendirildiğini ifade etmiştir (Whitehand, 1981). Dolayısıyla, Schlüter'in kentsel peyzaj olarak adlandırdığı yapıyı çevrenin bağlam-bağımlı bir görüngü olduğu, toplumun değişen yapısına bağlı, sürekli olarak yeniden üretildiği, biçimlendirildiği ve dönüştürüldüğü düşüncelerinin, kökenlerini Almanya'daki kültürel coğrafya çalışmalarında bulan kentsel morfolojide kentin kavranışının temellerini oluşturduğu görülmektedir. Bu esaslar, yaklaşık yarım yüzyıl sonra M.R.G. Conzen tarafından geliştirilecek olan tarihsel coğrafi yaklaşım için de temel alınacaktır.

Tarihsel Coğrafi Yaklaşımın Ortaya Çıkışı ve Gelişimi

Tarihsel coğrafi yaklaşım, M.R.G. Conzen'in daha çok küçük ölçekli kentler üzerine yaptığı araştırmalar ile oluşmuş, daha sonra J.W.R. Whitehand'ın Birmingham Üniversitesi'nde Kentsel Morfoloji Araştırma Grubu'nu (*Urban Morphology Research Group*) 1974 yılında kurmasıyla birlikte söz konusu grup tarihsel coğrafi yaklaşımın gelişmesinde etkili olmuştur (Oliveira, 2019a). J.W.R. Whitehand tarafından üretilen iki kitabın (1987, 1991) ardından son dönemde yayınlanan bir dizi kitap (Slater, 1990; Whitehand ve Larkham, 1992; M.P. Conzen, 2004; Larkham ve Conzen, 2014; Oliveira 2019b), tarihsel coğrafi yaklaşım ve kentsel morfolojideki gelişimin izlenmesine olanak vermektedir.

M.R.G. Conzen'in düşüncelerinin oluşmasında, Schlüter ve Geisler'in çalışmalarını inceleme olanağı bulduğu, 1926 ve 1933 yılları arasında Berlin'deki öğrencilik dönemi önemli olmuştur. Conzen'in tarihsel coğrafi yaklaşımı geliştireceği İngiltere yılları ise Nazi yönetiminin oluşturduğu ortamdan uzaklaşıp İngiltere'ye göç etmesi ile başlamıştır (Whitehand, 1981). Tarihsel coğrafi yaklaşımın temel ilkeleri ve "kent-plan çözümlemesi" (town-plan analysis¹) olarak adlandırılan yöntemi, Conzen'in ilk basımı 1960, ikinci basımı 1969'da yapılan *Alnwick, Northumberland: a study in town-plan analysis* başlıklı kitabı ile sunulmuştur. Conzen'in kentsel morfoloji alanında klasikleşmiş olan bu kitabında ve diğer çalışmalarında Conzen (1958, 1962, 1966, 1975, 1988) kentsel yapılı çevrenin ve kentteki değişimin kavranışına, söz konusu değişimin nasıl incelenmesi gerektiğine yönelik ilkeler ve önermeler geliştirilmiştir.

M.R.G. Conzen, tarihsel coğrafi yaklaşım ile, toplumun sosyo-ekonomik bir yapı olarak işlevsel özelliklerini ve bu özelliklerin mekanda belirmesini inceleyen işlevsel yaklaşım ile mekanda değişim süreçlerini inceleyen morfolojik yaklaşımı birleştirmiştir (Conzen, 2004). Burada vurgulanan, mekanda değişimin ardındaki ilişkilerdir ve farklı nitelikteki ilişkilerin bir araya gelişlerini ve kentsel yapılı çevreyi nasıl biçimlendirdiklerinin sorgulanmasıdır (Whitehand, 1977).

M.R.G. Conzen kentsel peyzajın (yapılı çevrenin) "insan doğasının nesnelleştirilmiş hali" (*objectivation of human spirit*) olarak kavranmasının önemli olduğuna işaret eder. Yapılı çevrenin üç bileşeni olan sokak/yapı adası düzeni, yapılar ve işlevin bir araya gelerek oluşturduğu bütünlük, bir yerin geçmişten günümüze gelen süreçte kendine özgü özelliklerini oluşturmaktadır ve bunun sonucunda kentsel yapılı çevre, insan doğasının nesnelleşmiş hali olarak belirlemekte, oluşum, biçimlendirilme ve yeniden biçimlendirilme süreçlerinin gözlenebildiği bir alan haline gelmektedir. Kentsel morfoloji, yapılı çevrenin üretilmesi ve biçimlendirilmesi süreçlerini inceleyerek, mekana nasıl, neden ve hangi amaçlarla müdahale edildiğini araştırmayı ve buradan yola çıkarak kentsel yapılı çevredeki değişimi nasıl ve neden gerçekleştiğini açıklamayı amaç edinmiştir.

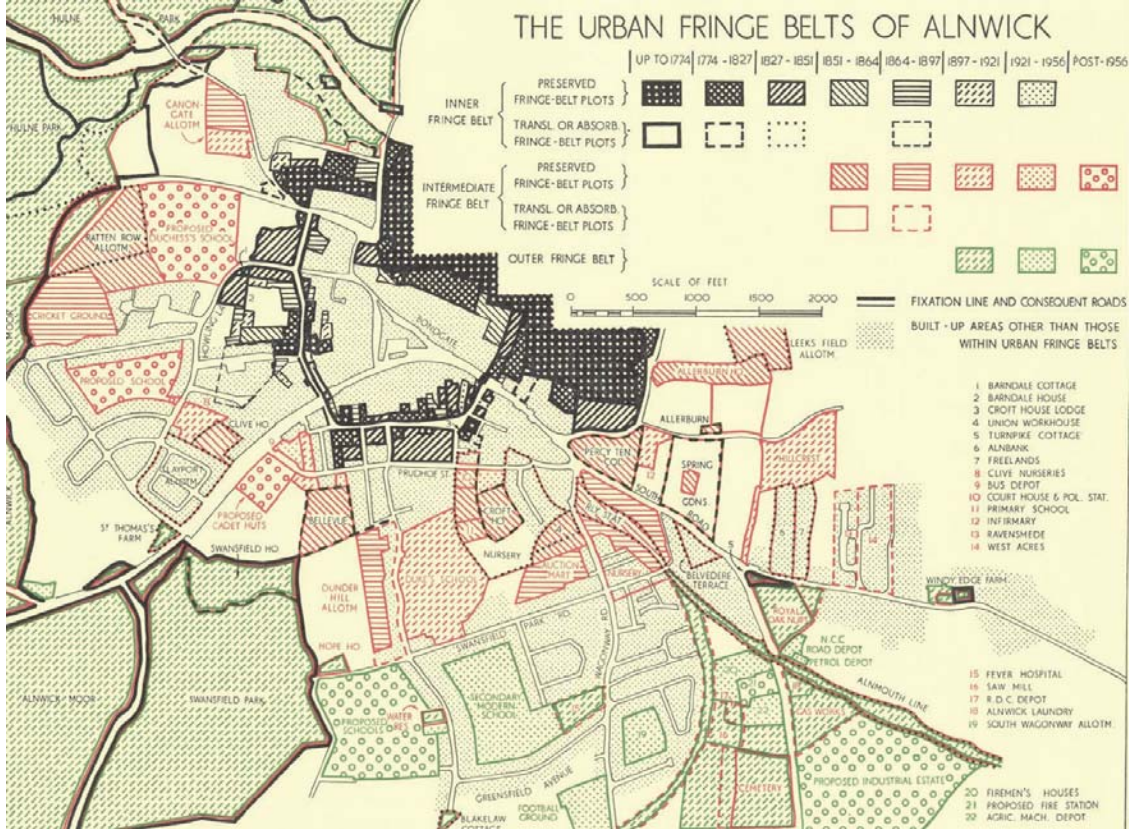
M.R.G. Conzen'in (2004) ilk önermesi sistematik kentsel peyzaj kompozisyonundaki kademelenmeye (*hierarchy of systematic townscape composition*) ilişkindir. Buna göre, kentsel biçimin üç temel bileşeni olan, iki boyutlu olarak sokak/yapı adası ve parsel örüntüsünü gösteren *kent planı*, bina tiplerinin incelendiği *bina örüntüsü* ve *arazi kullanım biçimi* birbirleriyle ilişkili ve bütünleşik olarak kentsel yapılı çevreyi oluştururlar. Kademelenmede, kent planı, diğer tüm bileşenleri kapsarken, yapı örüntüsü, arazi kullanım biçimi için bir morfolojik çerçeve oluşturmaktadır. İkinci önerme ise kentsel yapılı çevrede gözlenen *biçimlerin dönem özgünlüğünün* (*period specificity of forms*) olduğudur. Söz konusu özgünlük, kentsel yapılı çevrenin, içinde bulunduğu tarihsel ve kültürel bağlama bağlı oluşan ve o alana karakter kazandıran morfolojik özelliklere işaret etmektedir. Bu özellikler, çeşitli morfolojik süreçler ile değişime uğramakta ve yapılı çevrenin değişen özelliklerine bağlı olarak yerleşimin karakteri de sürekli değişime uğramaktadır. Bu değişimde yerleşimler, farklı dönemlerde oluşan karakteristik özelliklere göre morfolojik dönemler oluşturmaktadır. Dolayısıyla, kentsel yapılı çevre, tarihsel olarak çok katmanlıdır ve sistematik kentsel peyzaj kompozisyonundaki etkileşime bağlı olarak oluşan farklı dönemlerde oluşturdukları farklı örüntüler kentsel yapılı çevrede izlenebilmektedir.

Tarihsel ve kültürel bağlamı içinde kentteki morfolojik süreçler iki farklı değişim biçimine neden olmaktadır. Bunlardan ilki, dışa doğru büyüme ve bu süreçte kentsel çeper kuşakların oluşması, ikincisi ise kentin gelişme sürecinde daha önce üretilmiş alanlardaki içsel değişimdir.

Kentin Büyümesi Yayılması ve Çeper Kuşak Alanları

Kentsel çeper kuşak (*fringe belt*) kavramı M.R.G. Conzen tarafından kentsel morfolojiye kazandırılmıştır. Kavramın kökeni, Louis'in (1936) Berlin kenti üzerine yaptığı çalışmalara dayanmaktadır. Louis çalışmasında, kentin dışa doğru büyümesi ve yayılması sürecinde farklı dönemlerdeki gelişmeler arasında, yeşil alanlar ve geniş alan gerektiren kurumsal kullanımların yer aldığı, kuşak biçiminde -Louis'in *Stadtrandzone* olarak adlandırdığı- bölgelerin oluştuğuna işaret etmiştir. Uzun bir dönem ilgi uyandırmayan bu yaklaşım, Conzen tarafından küçük ölçekli bir İngiliz kenti olan Alnwick üzerine yapılan araştırma sonucunda tekrar gün yüzüne çıkmıştır (Conzen, 1969) (Şekil 1).

Çeper kuşaklar, kendi içinde barındırdıkları arazi kullanım birimleri ile kentin konut bölgelerinden ya da ticaret bölgelerinden farklılaşmaktadır. Bu kuşaklarda yer alan arazi kullanım birimleri çeşitli nitelikte sanayi kullanımları, kurumsal kullanımlar, toplumsal hizmetler, spor alanları, rekreasyon alanları vb. olarak tanımlanmaktadır: “kentin çeperinde göreceli olarak yavaş bir şekilde gelişen kuşak biçimindeki bu alanlarda kentin yapılaşmış alanının çevresinde konumlanan kurumsal kullanımlar (dini, kültürel, idari vb), sanayi, toplumsal hizmetler, geniş bahçeli kır evleri vb. gibi işlevler yer almaktadır” (Conzen, 1969, s.58). Bu kullanımlar, Barke (1982, s.11) tarafından, “kent tarafından üretilen fakat doğrudan



Şekil 1. Alnwick kentinde çeper kuşaklar (Kaynak: Conzen, 1969, Figure 13)

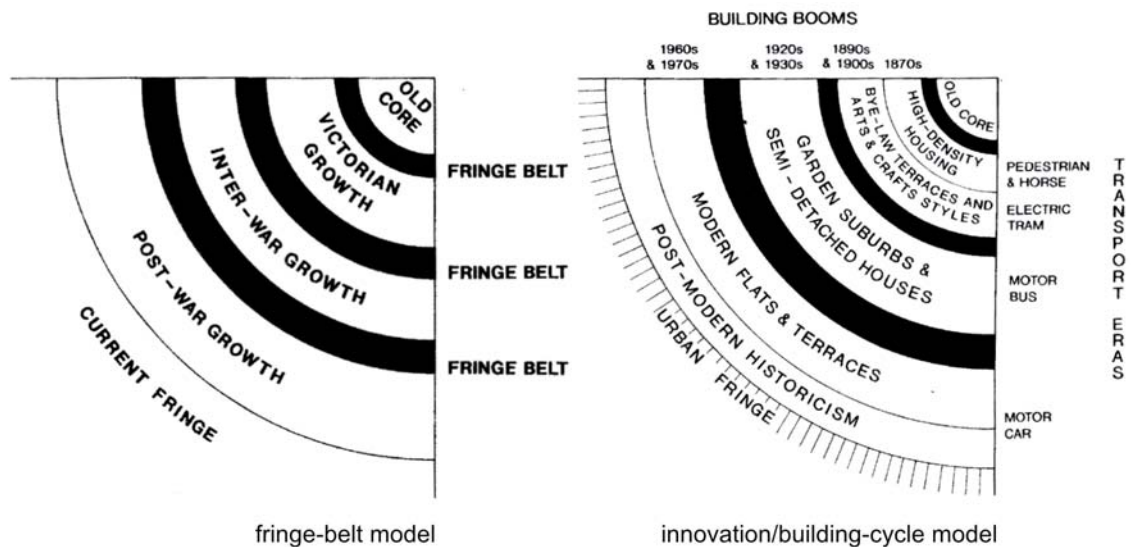
kentin içinde olmayan kullanımlar” olarak tanımlanmaktadır. Conzen tarafından kurumsal kullanım olarak tanımlanmış kullanımlar, Türkiye imar mevzuatında tanımlanmış olan dini tesis, belediye hizmet alanı, resmi kurum alanı vb. gibi sosyal ve teknik altyapı alanlarıdır.

Conzen, çeper kuşak alanları olarak üç kuşak oluştuğunu (iç, orta ve dış çeper kuşaklar) vurgulamıştır. Kentsel gelişme içinde her kuşak, gelişme dönemlerine göre kentin çeperini sarmakta ve süreklilik göstererek kentin gelişme dönemlerinin fiziksel olarak algılanmasını kolaylaştırmaktadır. Özellikle iç ve orta çeper kuşaklar, kentler geliştikçe ve çevredeki alana yayıldıkça kentin içinde gömülü (*embedded*) olarak kalmakta ve kentin tarihsel-coğrafi ögesi olarak kentsel gelişmenin farklı evrelerinin algılanmasını sağlamaktadır. Böylece örneğin dönemsel olarak benzer özellikler gösteren tarihi kent merkezleri, çeper kuşak kullanımları ile çevrelendiklerinden kent içindeki karakterlerini daha açık bir şekilde ortaya koyabilmektedirler. Yeni gelişen kentsel çevreler, tarihi kenti çevreleyen iç çeper kuşağı atlayarak yeni alanlarda gelişmektedir.

Conzen'den sonra, Whitehand (1972a, 1972b, 1974) çeper kuşak alanlarının gelişmesinin temel gerekçesini incelemiş ve ekonomik bir açıklama geliştirmiştir. Buna göre, çeper kuşak oluşumu yapıların inşa edilmesi süreçlerindeki patlama ve duraklamalar ile doğrudan ilişkilidir. Örneğin, inşaat süreçlerinde bir patlama

yaşandığında, kent hızlı bir şekilde dışa doğru yayılmasını sürdürecektir ve kentin çeperindeki araziler konut bölgelerine dönüşecektir, çünkü çeper kuşak içinde yer alması beklenen özellikle kurumsal kullanımların bu alanları elde etmeye yönelik ekonomik gücü zayıftır. Ayrıca, bu patlama dönemlerinde arazi fiyatları da artışını sürdürmektedir. Ancak, inşaat süreçlerindeki duraklama dönemlerinde konut alanlarının yayılması da duraklamaktadır ve bundan dolayı, geniş alan gerektiren çeper kuşak kullanımları kentsel yapılı alanı da çevrelemeye başlamaktadır. Bu kullanımlar kentin çeperinde yer edindikten sonra ise kentsel gelişim içinde gömülmektedir ve kentsel gelişim süreçlerinde tarihsel-coğrafi bileşen olarak gelişme dönemlerinin belirginleşmesini sağlamaktadır. Yeni bir patlama sürecinde yeni kentsel gelişme bölgelerinin çeper kuşakları zıplayarak aşması gerekmektedir. Bu doğrultuda Whitehand, Conzen'in geliştirdiği çeper kuşak modeline yeni bir model eklemiştir. Bu modelde, çeper kuşak alanlarının gelişmesiyle teknolojik gelişmeler arasında ilişki kurulmaktadır (Şekil 2).

Çeper kuşaklar, kentin dışa doğru gelişmesi sürecinde, yapılı alanın içinde gömülü olarak kaldığında, temel iki süreç gerçekleşmektedir. Bunlardan ilki, çeper kuşak alanlarının karakterini koruyarak gelişmesi iken ikincisi başka kullanımlara dönüşmesidir. İlk durumda, çeper kuşak alanlarının orijinal kullanımını koruması, çoğunlukla parsel içindeki yapı yoğunluğunun artması ile sonuçlanmaktadır. Sağlık ve eğitim alanlarında söz konusu gelişme sıklıkla ortaya çıkmaktadır. Ayrıca, bir çeper kuşak kullanımı diğer bir çeper kuşak kullanımına, örneğin eski bir fabrika alanı park alanına, askeri alan kültürel tesis alanına vb., dönüşebilmektedir. Bu durumlarda, çeper kuşak alanları gelişme içinde korunurken, ikinci süreçte, çeper kuşak alanları, kent içinde gelişmeyi sınırlandıran ve dönüşmesi gerekli alanlar olarak görülmekte, bundan dolayı gelişme baskısı ile karşı karşıya kalabilmektedir. Bu baskı, kamu kurum ve kuruluşlarının ya da spor alanlarının karma kullanımlı işlevlere ya da ticaret ve konut birimlerine dönüşmesi sonucunu



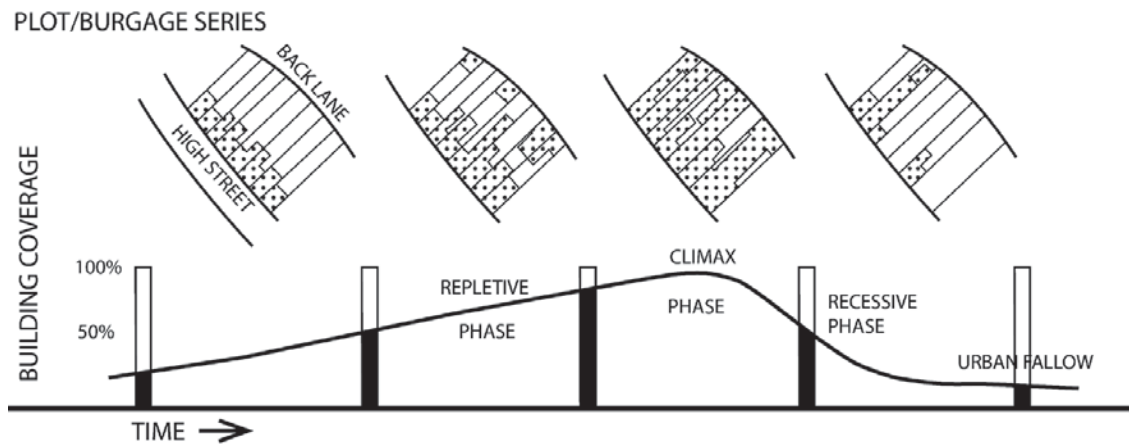
Şekil 2. Conzen (solda) ve Whitehand'ın (sağda) geliştirdiği çeper kuşak modelleri

gösterebilmektedir. Çeper kuşak alanlarının bu değişimi, diğer bir anlatımla çeper kuşak alan kullanımlarının çeper kuşak kullanımı olmayan işlevlere dönüşümü, çeper kuşak yabancılaşması (*fringe-belt alienation*) olarak adlandırılmaktadır. Son dönemde, Türkiye’de olduğu kadar dünyadaki birçok kentte bu gelişmenin yaşandığı gözlenmektedir.

Kentsel Yapılı Alanda Dönüşüm ve İçsel Değişim

Kentin dışı doğru büyümesi sürecinde, kentsel yapıyı çevre de sürekli bir değişim halindedir. Bu değişim, birikim, uyum ve yerine geçme süreçleri ile gerçekleşmektedir. Birikim süreçleri, kentsel mekanın oluştuğu, üretildiği ilk aşamadır. Birincil birikim sürecinde yerleşimin çekirdeği oluşurken, ikincil birikim sürecinde hem yeni alanların eklenmesi söz konusu olur, hem de daha önce üretilmiş alanlarda, yeni binaların eklenmesi ile doygunluğa (*repletion*) giden bir süreç yaşanır. Bu doygunluğa ulaşma süreci, İngiliz tarihi kentlerinde yapılan araştırmalarda, parsel gelişme döngüsünde (*burgage cycle*) aşamalar -kurucu, doygunluk, zirve, duraklama ve nadas aşamaları- halinde M.R.G. Conzen tarafından incelenmiştir (Şekil 3). Uyum sürecinde, binaların planında yapılan ufak ölçekli değişikliklerin yanında M.R.G. Conzen daha çok tarihsel ve kültürel bağlamın değişen koşullarına bağlı olarak arazi kullanım biçiminin değişimine işaret etmektedir. Yerine geçme süreçleri ise eski binaların yerine yeni binaların inşa edilmesi ya da parsel örüntüsünde köklü değişimler olarak kendini göstermektedir.

Kentsel yapıyı çevrede gerçekleşen içsel dönüşüm, kültürel ve tarihsel bağlamın özelliklerine, bu bağlam içinde yaşayan morfolojik aktörlerin değişen önceliklerine, amaçlarına ve değer yargılarına bağlı olarak morfolojik çeşitliliğin oluşmasına neden olabilmektedir. Bu süreçte, kentsel peyzaj kompozisyonunun sistematik bileşenlerinde, diğer bir anlatımla kentin form bileşenlerinde (kent plan, bina örüntüsü, arazi kullanım biçimi) farklı direnç seviyeleri oluşmaktadır. Örneğin, ikinci boyuttaki değişken olarak adlandırılabilir olan kent plan bu değişime karşı en dirençli olan bileşendir. Sokak ve yapı adası örüntüsünün oluşmasından sonra



Şekil 3. Parsel gelişme döngüsü (Larkham and Jones 1991, p.69)

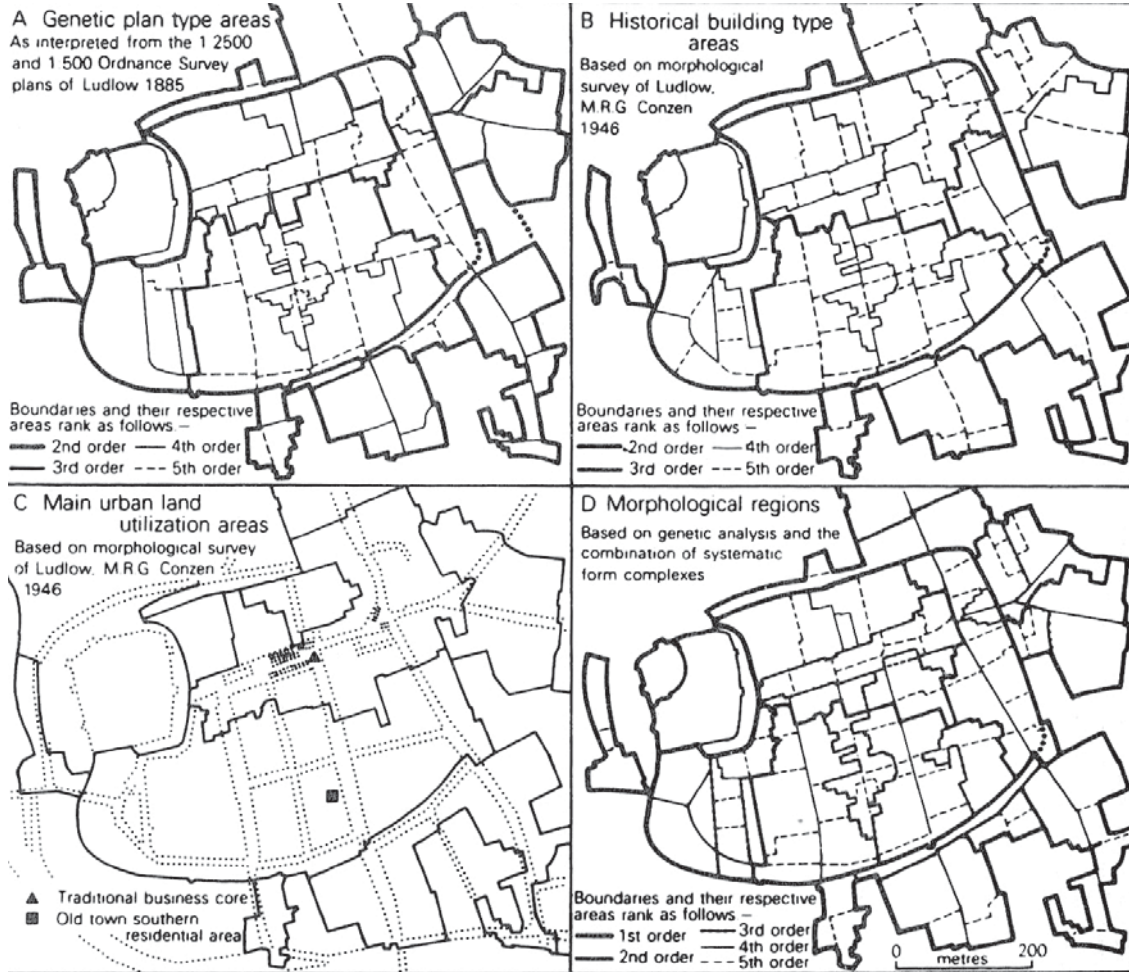
değiştirilebilmesi oldukça zor olmaktadır. Benzer bir durum parsel örüntüsü için de geçerlidir. Parseller bölünme ve birleşme ile yeni biçimler kazanabilmektedir, ancak bu durum yapılaşmış alanlarda kolay olmamaktadır. Bina örüntüsü, kent planına göre daha az dirençli olan bileşendir. Ancak bina örüntüsünün değişimi de uzun dönemlerden sonra gerçekleşebilmektedir, çünkü çoğunlukla eski binanın yıkılıp yerine yeni binanın inşa edilmesinin içeren yerine geçme süreçleri ile meydana gelmektedir. Arazi kullanımı biçiminin değişmesi ise en az dirençli olan durumdur, zira uyum süreçlerine bağlı olarak kültürel ve tarihsel bağlamın değişmesine koşut, yeni arazi kullanım biçimleri oluşmaktadır. Kentin form bileşenlerinin değişime karşı gösterdikleri farklı düzeydeki direnç M.R.G. Conzen tarafından “formların sistematik olarak farklı kalıcılıkları” (*systematically differentiated persistence of forms*) biçiminde tanımlanmaktadır.

İçsel dönüşümde, morfolojik süreçler, formların sistematik olarak farklı kalıcılıkları ve sistematik kentsel peyzaj kompozisyonundaki kademelenmeye bağlı olarak oluşan ve birbirine benzer özellikler gösteren alanlar, “morfolojik bölgeler” olarak tanımlanmaktadır. Kentin biçimin morfolojik bileşenleri olan binalar, parseller, sokaklar ve yapı adalarının farklı ilişkisellikler ile bir araya gelmesi sonucunda farklı kararlılık düzeylerinde (*level of resolution*) kentsel örüntüler üretilmektedir. Bu birimlerden, alansal olarak en küçüğü morfotop iken, bir sokak boyunca tanımlanmış sokak birimleri, mahalleler ve tüm kent kademeli olarak morfolojik bölgeleri oluşturmaktadır (Conzen, 1988) (Şekil 4).

Planlama, Mimarlık ve Tasarım İle İlişki

Tarihsel coğrafi yaklaşımın sunduğu çerçevede, kentsel morfoloji en alttan en üst ölçeğe dek kentsel yapıyı çevredeki morfolojik birimler (parsel, bina, sokak) arası sürekli değişen ilişkileri incelemektedir. Ancak, burada kentsel yapıyı çevrenin salt gözlenen bir nesne olmadığı, tarihselliği ile oluşan farklı formların birlikteliği temelinde toplumsal yaşamda süreklilik ve çeşitlilik duygusunu güçlendirdiği, toplumsal yaşamın hangi süreçler ile nasıl bir çevrede yerleşik hale geldiğinin anlaşılmasını sağladığı, böylece aynı entelektüel bir boyut kazandığı, aynı zamanda bir öğrenme nesnesi olarak toplumun müdahalelerine etki ettiği M.R.G. Conzen (1975) tarafından dile getirilmiştir. Diğer bir anlatımla, kentsel yapıyı çevre, bulunduğu kültürel bağlamın özelliklerini ve bu bağlam içindeki ilişkileri yansıtan bir alan olduğu kadar toplumsal ilişkileri de etkilemektedir. Bu karşılıklı etkileşim, kentlerin ve hatta kent içindeki farklı bölgelerin birbirinden değişik fiziksel özellikler göstermesini, farklı karakter alanları, morfolojik bölgeler oluşturmasını sağlamaktadır. Whitehand (2009) morfolojik bölgelerin planlama kararlarının geliştirilmesine yardımcı olacak karakter bölgeleri niteliği taşıdığını, bu anlamıyla kuram ile kılıgı arasında bağlantıyı oluşturabileceğini belirtmektedir.

Conzen, kentsel yapıyı çevredeki çeşitliliğe vurgu yaparken, farklı parçaların bir araya gelerek bütünü nasıl oluşturduğu üzerinde durmuştur (Gu, 2019). Kentsel yapıyı çevre, bilgi birikiminin kaynaklarından biri haline gelirken, mekanda deęi-



Şekil 4. Ludlow kentinde morfolojik bölgeler (Conzen, 1988)

şimin nasıl yönetileceği/yönetilmesi gerektiği hakkında da ipuçları barındırmaktadır (Whitehand, 1992). Bu aşamada vurgulanması gereken önemli konu, açık bir şekilde ifade edilmemiş olsa da kentsel yapıyı çevrenin nesnel olarak toplumsal ilişkiler sistemine dahil olan bireyler tarafından biçimlendirilmesinin olanaklı görüldüğü, kentin bir bütün olarak kavrandığıdır. Kent bir bütün olarak, içinde bulunduğu tarihsel ve kültürel bağlam içinde kavrayışın nesnesidir. Mekana yapılacak her ölçekte ve kapsamda müdahale söz konusu bütünlüğün farkında olmak zorundadır.

Dolayısıyla, mekana müdahale edecek kişinin, mekanın karakteristik özelliklerini bilmesi ve bu bilgiye hakim olması beklenmelidir. Mekana müdahale, mekanın içeriğini oluşturan unsurları ve süreçleri kapsayacak şekilde mekanın içeriği ve içsel ve dışsal yapısını kapsayan mekanın biçimi arasındaki karşılıklı bağlantı ile içeriğin biçime ve biçimin içeriğe nasıl yanıt verdiğinin farkında olmayı gerektirmektedir. Bununla birlikte, mekanın biçimlenmesinde içkin olan içsel bağlantıların ve zorunluluklar ile buna bağlı olarak oluşan görünüm arasındaki ilişkilerin farkında olmak da mekanın karakteristik özelliklerin açıklanmasına yönelik bir kavrayış geliştirilmesini sağlayacaktır.

Kentsel morfoloji, mekana yönelik kavrayışın geliştirilmesinde planlama, mimarlık, tasarım vb. disiplinlere olanaklar sunmaktadır. Bu yönüyle kentsel morfoloji, mekanın içeriği ve biçimi, özü ve görünüşü hakkında, çeşitli müdahaleler geliştirmeyi amaçlayan aktörler için bir bütünlük sunmaktadır. Bu bütünlük, kentin en alt ölçekten en üst ölçeğe dek morfolojik birimler arası ilişkiler ile oluşturulmaktadır. Kentin tutarlı bir bütün olarak üretilmesi, kent biçiminin morfolojik bileşenlerinin alt ölçekten üst ölçeğe dek farklı ölçeklerde, farklı kararlılık düzeylerinde parça-bütün ilişkisi içinde bir araya gelmeleri ile olanaklıdır. Bu bütünlük içinde Alexander vd.'nin (1977, xii) de belirttiği gibi alt ölçekte üretilen örüntünün üst ölçekten gelen bütünlüğün, üst ölçekten gelen örüntünün ise alt ölçekten gelen örüntünün parçası olması gerekmektedir: “Her örüntü, ... ‘üstünde’ gelen diğer bir örüntüye ve aynı zamanda ‘altında’ yer alan daha küçük örüntüye bağlıdır. Örüntü, ‘yukarıdaki’ daha büyük örüntüler ve ‘aşağıdaki’ daha küçük örüntülerin tamamlanmasını sağlamaktadır”.

Bu doğrultuda, değişimin uygun bir şekilde yönetilmesi kentsel yapıyı çevrenin niteliğine olumlu katkı yapacaktır. Nitelik ise morfolojik birimler arasındaki ilişkilerde aranmaktadır, nitelik kentin morfolojik bileşenlerinin sabit birlikteliğinin oluşturduğu yapıdır. Söz konusu yapı, bileşenlerde gerçekleşen değişimlerle sürekli olarak yeniden oluşmaktadır. Kentsel morfoloji söz konusu değişken yapıyı incelemekte, yapının oluşmasına yönelik süreçleri açıklamakta, mekana müdahale ise, bir plan ya da mimari proje ya da başka bir ürün ile gerçekleşmekte, söz konusu yapıyı sürekli olarak yeniden üretmektedir. Bu anlamda, kentsel morfoloji mekana müdahalenin bilgisine katkı yapma potansiyeline sahiptir. Kentsel morfoloji, kentin nasıl üretildiğini, morfolojik bileşenlerin nasıl bir araya getirildiğini araştırırken planlama, mimarlık, peyzaj mimarlığı, tasarım vb. disiplinler kentsel mekanın biçimlendirilmesi ile ilgilidir. Araştırma tarafında kentsel morfoloji, kentin nasıl üretildiğini ve nelerden/hangi parçalardan oluştuğunu incelerken uygulama tarafında “ne/nasıl yapılmalı”ya, odaklanılmıştır. Bu yönüyle araştırmanın öze ilişkin tanımlayıcı/açıklayıcı, uygulamanın normatif, kural koyucu niteliği bulunmaktadır (Moudon 1992).

Türkiye Kentlerinde Morfolojik Dönüşüm ve Planlama

Tarihsel coğrafi yaklaşımın sunmuş olduğu çerçeve, Türkiye kentlerindeki değişimin açıklanması için olanaklar barındırmaktadır. Özellikle kentin yapısının temeli olan, parça-bütün ilişkisi içinde morfolojik birimlerin bağıntılı olarak oluşturdukları tutarlı bütünlüğün sağlanıp sağlanmadığına yönelik bir inceleme, değişen planlama anlayışları üzerinden ele alınabilir. Bu çalışmanın önermesi, mekana yapılacak her ölçekteki müdahalenin, mekanın içeriği ve biçimi, özü ve görünüşü hakkındaki kavrayış çerçevesinde, morfolojik birimler arası ilişkiyi gözeterek yapılması gerektiği yönündedir. Diğer bir anlatımla, herhangi bir morfolojik birime yapılacak bir müdahalenin diğer birimler ile ilişkiyi nasıl etkileyeceğinin incelenmesi ve örneğin planlama kararlarının bu parça-bütün ilişkisi içinde geliş-

tirilmesi gerekmektedir. Aksi durumda, müdahale edilecek alan, büyüklüğünden bağımsız olarak “kendinde şey” olarak ele alınmakta, çevresinden ve diğer morfolojik birimler ile olan ilişkisinden soyutlanmaktadır. Bunun sonucunda ise farklı konumlarda, örneğin çok önemli binalar inşa edilse de söz konusu binaların diğer morfolojik birimler (diğer bina ve parseller, sokak, yapı adası, mahalle, kent) ile kurduğu ilişkinin göz aradı edilmesi Türkiye kentlerini birer yapı yığını haline dönüştürmektedir.

Bu sonucun ortaya çıkmasında, Cumhuriyet’in kuruluşundan itibaren geçmiş olan yaklaşık bir yüzyıllık süreçte, kuşkusuz değişen kültürel ve tarihsel bağlamın da etkisiyle değişen planlama anlayışlarının da etkisi bulunmaktadır. Çalışmanın ilerleyen bölümünde söz konusu gelişme üç dönemde ele alınacaktır.

İdeallerin Kenti

Osmanlı İmparatorluğu’nun geç döneminde Batılılaşma sürecinin parçası olarak benimsediği modernleşme politikaları kendini kentlerde sokak ve yapı adası örüntülerinin düzenlenmesi ve bina tiplerinin değiştirilmesi olarak göstermiştir. Diğer bir anlatımla, morfolojik olarak kentler yeni birikim ve yerine geçme süreçlerinin gerçekleştiği alanlar haline gelmiştir. Özellikle İstanbul’da parçacıl olarak geliştirilen müdahaleler, 1923’te Türkiye Cumhuriyeti’nin kurulması ile yeni bir boyut kazanmıştır. Genç Cumhuriyet kentleri, yeni yaşam biçiminin önemli bir bileşeni olarak ele alırken, bütüncül bir bakış ile ülke ölçeğinde politikalar geliştirmiştir. Milli iktisadın oluşturulması, kıır-kent bütünleşmesi ve kırsal emeğin özgürleştirilmesi, bölgeler arası bütünleşme, sanayileşme ve sanayi-kent bütünleşmesi, merkezi planlama ile tutarlı yerel yönetim örgütlenmesi, kamulaştırılan topraklar üzerinde kentsel gelişme ve Cumhuriyet yurttaşının kamusal mekanlarının yaratılması, kente yapılacak müdahalelerin dayandığı temel ilkeler olmuştur. Kentlerin planlanmasında, kamusal mekanların örgütlenmesi ve yeni mahallelerin kurulması öncelikler arasındaydı (Keskinok, 2006). Söz konusu mahalleler, Osmanlı İmparatorluğu’nun modernleşme sürecinde on dokuzuncu yüzyıl ve yirminci yüzyılın başında, tarihi kentleri çevreleyecek biçimde oluşan iç çeper kuşağın dışında oluşturulmuştur. Bu alanlarda egemen bina tipi, bahçe içinde, süslemeden uzak müstakil konuttu (Bilgin, 1998).

Genç Cumhuriyet’in “yeni bir gelecek oluşturma” (Keskinok, 2006) düşüncesi doğrultusunda kentsel mekanın biçimlendirilmesi, yeni başkentin, Ankara’nın planlanmasında kendini göstermiştir. Ankara’nın planlanması, uluslararası yarışmayı kazanan Hermann Jansen tarafından üstlenilirken, Jansen’in kentsel mekanı biçimlendirmeye yönelik yaklaşımı yeni kurulmuş olan Cumhuriyet’in idealleri ile uyum sağlamaktaydı. Birçok çalışmada (Akcan 2012, Beyhan ve Uğuz 2012, Saban Okesli 2009, Tankut 1993) Jansen’in planlama ilkelerini geliştirirken Camillo Sitte’nin sanatçı planlama yaklaşımı ve Ebenezer Howard’ın Bahçe Kent yaklaşımının etkisinde olduğu belirtilmektedir. Yeni konut alanlarında mekanın biçimlendirilmesinde Jansen’in Bahçe Kent düşüncesinin etkisindeydi (Akcan

2012). Bu düşüncede, büyük kent reddediliyor, bireylerin kamusal mekanlarda bir araya gelmesinin daha kolay olacağı küçük ve orta ölçekli kent yaşamı tercih ediliyordu (Ward, 1992).

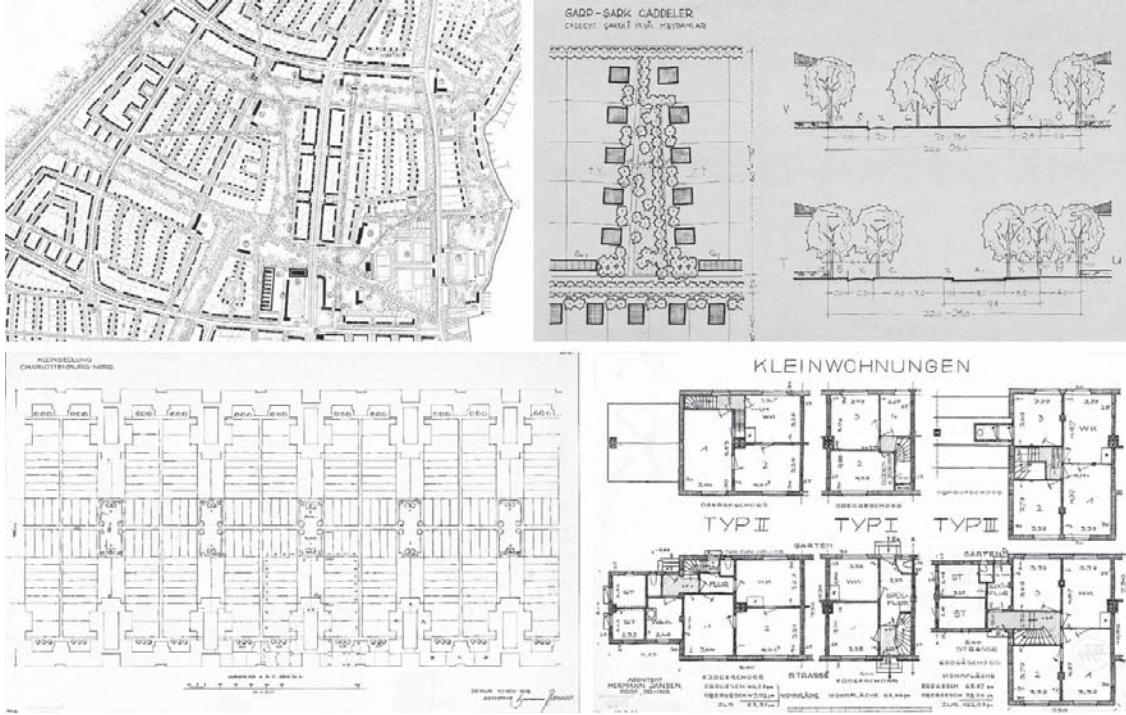
Ankara'dan sonra, Mersin, Adana, Tarsus, Ceyhan, Gaziantep ve İzmit kentlerini de planlamış olan Jansen, kenti ölçekler arası bir bütün olarak kavramış, kavramsallaştırdığı kenti, ürettiği imar planlarının yanında, sokak, yapı adası, parsel ve bina örüntüsünü gösteren çizimler ile göstermiştir. Diğer bir anlatımla, kentte niteliğe ulaşma hedefi doğrultusunda parça-bütün ilişkisini üreten ve morfolojik bileşenler arasındaki sabit birlikteliğe dayalı bir yapı arayışındadır. Kent bütünü ölçeğinde bu arayış, çeper kuşaklara benzer biçimde oluşturulan yeşil kuşaklar ve kentin bütününe yönelik kurgu ile kendini gösterirken, orta ölçekte mahalle tasarımı ve kurgusu ile, alt ölçekte ise sokak-parsel-bina ilişkisi içinde yapı adalarının ve mekanın biçimlenmesi ile kendini göstermektedir. Bu çerçevede Jansen, alt ölçekten üst ölçeğe dek her kararlılık düzeyinde kenti organik bir bütün olarak ele almış ve ölçekler arası ilişkileri mahalleler ile tüm kent arasında bütüncül bir parça-bütün ilişkisi içinde geliştirmiştir. Bu aynı zamanda en alt ölçekte morfotoptan başlayarak, sokak boyunca tanımlanmış sokak birimleri, mahalleler ve tüm kente dek kademeli olarak morfolojik bölgelerin bir araya gelişidir. Bu yaklaşımı her planında görmek olanaklıdır (Şekil 5).

Bu planlama yaklaşımı, Erken Cumhuriyet Dönemi'ndeki planlama yaklaşımında etkin olmuştur. Bu dönemde, kentsel mekanı biçimlendirme sürecinde yer alan planıcı ve mimarlar yeni kurulan Cumhuriyet'in yeni bir gelecek oluşturma idealleri çerçevesinde davranmışlardır. Üretilen planlar, nasıl bir gelecek ve yaşam düşünüldüğüne dair, kentsel çevreyi betimleyen çizimler ile zenginleştirilmiş, planlarda üst ölçekten alt ölçeğe dek kent, morfolojik birimlerin karşılıklı ilişkisi içinde biçimlenen bir bütün olarak ele alınmış, M.R.G. Conzen'in tanımıyla, sistematik kentsel peyzaj kompozisyonundaki kademelenmeye önem verilmiştir.

Yayılan kent

Erken Cumhuriyet Dönemi'nde uzmanların kentin tutarlı bütünlüğünü oluşturmaya yönelik morfolojik bir yaklaşım geliştirmesinde, kentlerin göreceli olarak küçük ve az nüfusa sahip olması, daha kolay denetlenebilir ve biçimlendirilebilir olmasının payı bulunmaktadır, ancak burada vurgulanması gereken, mimar ve planıcının bu dönemde ilgi nesnesi olarak kentsel mekanın niteliklerine yönelik bir tutum geliştirmiş olmasıdır.

İkinci Dünya Savaşı'ndan sonra Türkiye'de benimsenen, tarımda üretimin modernizasyonuna dayanan ekonomi politikaları ile kentler büyük göçlerle karşı karşıya kalmışlardır. Erken Cumhuriyet Dönemi'nde eski kentte mekanın iyileştirilmesi ve yeni üretilen konut alanlarında yeni bir yaşam arayışına dayanan planlama yaklaşımı, kentlerdeki ani nüfus artışı ve kentlerin öngörülemeyen büyümesi ile değişikliğe uğramıştır. Bu aşamada planlama, yeni bir geleceğe yönelik



Şekil 5. Jansen'de, sokak, parsel ve bina ilişkisi içinde yapı adasının oluşumu (Kaynak: TU Berlin Architekturmuseum Inv. Nr. 22469, Inv. Nr. 22982, Inv. Nr. 20785, Inv. Nr. 21127)

olmaktan çok, mevcut durumun yarattığı sorunları çözmeye odaklanmıştır. 1956 yılında yürürlüğe giren ve 1972 yılında revize edilen İmar Kanunu'ndan sonra kente yaklaşım değişmiş, Erken Cumhuriyet Dönemi'nin her bileşeni ayrıntılı olarak denetleyen fiziksel planların yerini, kentin üst ölçekli kurgusuna öncelik veren ve genel politikalar ile kentin üst biçimini oluşturmayı amaçlayan planlar almıştır. Bu süreçte, ODTÜ'de Şehir ve Bölge Planlama eğitiminin başlamasıyla yeni bir disiplin açık bir şekilde ortaya çıkmış ve söz konusu planlar, ilk aşamada İstanbul, Ankara ve İzmir'de kurulan Metropolitan Planlama Büroları aracılığıyla üretilmiştir.

Dolayısıyla, İkinci Dünya Savaşı'ndan sonra planıcı, özellikle 1960'lı yıllar ile birlikte, hızlı nüfus artışı sonucu çevresindeki alana yayılmaya başlayan kenti anlamaya, algılamaya ve öngörülemez sorunları çözmeye yönelmiştir. Yayılan kenti denetim altındaki tutmak için üst ölçekli planların öncelikli hale gelmesinin temel nedeni bu olmuştur. Ancak, kenti üst ölçekte kurgulamaya çalışırken alt ölçekte nasıl bir kentsel mekan üretileceği tartışmasının yürütülmesinde eksiklikler ortaya çıkmıştır. Bina-parsel-sokak ilişkisi, yapı düzenin belirlendiği 1/1000 ölçekli uygulama imar planları ile kurgulanmıştır. Bu planlarda öncelikli olan, bina tipinin üretilmesi olmuş, bina yüksekliklerine (kat sayılarına) ve yapılaşma düzenine (ayrık, bitişik, blok) yönelik kararlar geliştirilmiştir.

Bu dönemde, yerine geçme süreçleri ile konut alanlarında içsel dönüşüm gerçekleşmiş, Erken Cumhuriyet Dönemi'nde üretilmiş olan müstakil konut, apartman tipi konut ile yer değiştirmiştir. Söz konusu dönüşümde, 1965 yılında yürürlüğe giren Kat Mülkiyeti Kanunu'nun çok önemli bir etkisi olmuştur. Niteliği, morfolojik birimler arası ilişkideki bütünlükte arayan yaklaşım, yerini binaların üretilmesine odaklanan niceliksel bir yaklaşıma bırakmıştır. Diğer bir anlatımla, Erken Cumhuriyet Dönemi'nde morfolojik bileşenler arasındaki sabit birliktelik ile oluşan yapı, yirminci yüzyılın ortasından itibaren, yeni bir bina tipi olarak apartmanın üretilmesi ve kentin üst ölçekte çevresine yayılması ile birlikte değişime uğramıştır. Ancak, oluşan yeni durumda yeni yapı arayışı salt üst ölçekte, kentin üst biçimine yönelik olmuş, alt ölçekte morfolojik bileşen olarak salt binaya odaklanan bir tutum geliştirilmiştir. Yeni bina tipi ile birlikte parsel ve sokak tiplerindeki değişim göz ardı edilmiş, böylece, formların sistematik olarak farklı kalıcılık düzeylerinden beklendiği gibi sokak sistemi ve yapı adası biçimleri korunmuş, yapı adası içinde, yeni bina tipi üretilmiştir. Bina üretmeye odaklanan bu tutum, Goethe'nin yaklaşık iki yüzyıl önce doğabilimde tanımladığı "katı düşünce tarzı"na benzerlik göstermektedir: değişime yönelik herhangi bir strateji geliştirilmemesi (ya da bu stratejilerin zayıf olması), son ürün odaklı bir görüş ve parçalar arası ilişkilerin göz ardı edildiği durağan bir yaklaşım. Mekanın biçimlenmesine içkin olan özellikler, içsel bağlantılar ve morfolojik birimler arası tutarlı bir yapı oluşturacak zorunlu ilişkilerin kurulması gündeme gelmemiştir. Bunun sonucu ise, yirminci yüzyılın ortasından itibaren Türkiye kentlerinde, bina tipi olarak apartmanın üretilmesi ve birörnekleşmesi olmuştur.

Parçalanmış kent

Yirminci yüzyılın ortalarından itibaren kentsel yapıyı çevrenin üretilmesinde ege-men olan katı düşünce tarzı ile birörnekleşen kentlere karşı gelişen eleştiriler, daha çok parsel temelinde parçaların öne çıkarıldığına (Bademli, 2002), kentin kültürel bir birikimin ürünü olarak ele alınmadığına (Günay, 2006), mekanı biçimlendirmede nicelik arayışına (Akçura 1982, Altaban 1985, Özbay 1989) vurgu yapmaktadır. Bunun sonucunda, kenti kavrayıştaki katılığa karşı esneklik, birörnekliğe karşı çeşitlilik arayışı ön plana çıkmıştır.

Kent, yirminci yüzyıl sonu ve yirmi birinci yüzyıl başında bir kez daha çevresine yayılma sürecine girmiş, bu süreçte büyük alan kaplayan konut bölgeleri, sanayi, eğitim ve sağlık bölgeleri oluşmaya başlamıştır. Giderek merkezden uzaklaşan kentin daha önceki dönemde kaybetmeye başladığı bütünlüğü, yeni oluşan bölgelerde üretilen, birbiriyle ilişkili olmayan ya da çok zayıf olan küçük merkezlerle, parçalanmıştır. Neo-liberal ekonomi politikalarının benimsendiği bu dönemde, kente yapılan müdahalelerde, piyasa dinamiklerinin öncelikleri benimsenmiş ve kentsel yapıyı çevre, büyük ölçekli bir sermaye birikim alanı haline gelmiştir.

Daha önceki dönemlerde, park, spor, askeri ve sanayi alanları ile oluşmaya başlayan iç ve çeper kuşak alanları, neo-liberal politikaların etkisi ile birlikte, ken-

tin üst biçimi içinde “kullanılmaz”, “işe yaramaz” ve “değerlendirilmesi gerekli” alanlar olarak görülmeye başlanmıştır. Bunun sonucunda, çeper kuşak alanlarında, çoğunlukla parsel ölçeğinde gerçekleşen, ancak birleştiğinde geniş alanları kapsayan, sanayi, kamu kurumu ve spor alanlarının alışveriş merkezleri, ofis ve konut alanlarına dönüşümü, kentin karakterinde de önemli değişimleri beraberinde getirmiştir. Söz konusu dönüşüm, en gözlenebilir haliyle İstanbul’da Zincirlikuyu-Maslak hattındaki sanayi ve kamu kurum alanlarının dönüşümünde, Mersin’de sanayi alanının otel ve alışveriş merkezine dönüşümünde ve İzmir’de yeni kent merkezinin üretilmesinde göstermektedir (Şekil 6).

Çeper kuşak alanlarındaki söz konusu dönüşümün yanında özellikle 2000li yıllarla birlikte, konut alanlarındaki üretim ve dönüşüm de dikkat çekici olmuştur. Bir yandan, 2012 yılında yürürlüğe giren Afet Riski Altındaki Alanların Dönüştürülmesi Hakkında Kanun, kentlerde yerine geçme süreçlerinin yoğun bir şekilde yaşanmasında etkili olurken, diğer yandan imar planlarında egemen olan esneklik ve çeşitlilik arayışı, kentin yeni gelişme alanlarında yeni yapı tiplerinin ortaya çıkmasına neden olmaya başlamıştır. Esneklik arayışında, yapı düzenine ve bina tipine odaklanan imar planları yerine kentsel yapıyı çevrenin biçimlendirilmesinde yoğunluk ile denetime odaklanan imar planları üretilmiştir. İmar planlarında yoğunluk denetimi, emsal/kat alanı kat sayısı (E/KAKS) ile sağlanmaya çalışılmıştır. Katı anlayışın durağanlığına karşı sunulan esneklik, konut sitelerinin yaygınlaşmasını sağlamıştır, ancak mekandaki nitelikler yönünden bir belirsizlik oluşmasına neden olmuştur. Esnekliğin sağlandığı yoğunluk katsayı değerleri, bir parselde binaların yapımı için ne kadar inşaat alanına sahip olduğunu belirlemektedir. Söz konusu esneklik bu aşamada ortaya çıkmaktadır. Belirlenen inşaat alanının nasıl kullanılacağı, nasıl bir bina tipinin öngörüldüğü, nasıl bir kentsel çevre üretilmesinin amaçlandığına yönelik bir karar geliştirilmemektedir. Böylece, kentsel çevrenin rastlantısal bir şekilde oluşmasının önü açılmaktadır. Rastlantısallık ile oluşan kentsel çevre, kendi içinde tutarlı bir bütünlük oluşturmaktan uzak, morfolojik birimlerin birbiriyle bağıntısının ihmal edildiği, birimlerin kendinde şey olarak ifade bulduğu bir alan haline gelmektedir. Esnekliğin kentsel çevrenin karakteristik özelliklerine ilişkin barındırdığı belirsizlik ile bu yaklaşım, bir bağlam oluşturmaktan uzak muğlak/belirsiz kentsel çevre üretilmesine neden olmaktadır.

Ancak, süreçteki rastlantısallık, kendi içinde zorunluluklar da barındırmaktadır ve bu zorunluluklar, kentsel çevreyi üreten tüm aktörlerin bir araya geldi ortamda, karar verme süreçlerinde gelişmektedir. Verilen kararlar çoğunlukla, kar maksimizasyonuna öncelik veren, daha fazla inşaat alanının herhangi bir denetime tabi olmadan kullanılmasını bekleyen bir yaklaşım ile alınmaktadır. Bu çerçevede zorunluluk, piyasa mekanizmasının öncelikleri ile belirlenmektedir ve kentsel çevrenin üretilmesi sürecinde plancının ve mimarın taleplerinden çok, piyasa aktörlerinin taleplerinin belirleyiciliği ön plana çıkmaktadır.



Şekil 6. İstanbul Zincirlikuyu-Maslak hattında (en üstte), Mersin’de (ortada) ve İzmir’de (en altta) çeper kuşak alanlarının alışveriş merkezleri, ofis ve konut alanlarına dönüşümü (Kişisel arşiv)

Son dönemde Mersin örneği üzerinden Türkiye kentlerindeki değişim ve dönüşüme ilişkin gerçekleştirilen bir morfolojik araştırmada (Ünlü ve Baş 2017), yirminci yüzyılın ikinci yarısından itibaren gelişen üç farklı dönemde, kentsel yapı çevredeki bu değişim incelenmiştir. Birikim süreçleri ile geniş bahçeler içinde müstakil evlerin oluşturduğu kentsel çevrede, yerine geçme süreçleri doğrultusunda müstakil evlerin yıkılıp apartmanların yeni bina tipi olarak üretilmesiyle “bağlamın bozulması” sonucu oluşmuştur. Söz konusu bağlam, müstakil evlerin ve apartmanların bir arada bulunduğu bir kentsel çevreye işaret etmektedir. Üçüncü aşamada ise, kentsel çevre tümüyle apartman tipi yapılardan oluşmuştur, ki bu durum “yeni bir bağlam oluşması”nı göstermektedir. Söz konusu çalışma, formların sistematik olarak farklı kalıcılıklarının bulunduğunu, kent planının değişim karşısında dirençli olduğunu, ancak bina örüntüsü ile arazi kullanım biçiminin değişime karşı daha kolay uyum sağlayabildiğini göstermiştir. Ayrıca, kentsel yapı çevredeki sistematik form komplekslerinin karşılıklı etkileşimi ile tarihsel gelişim içinde farklı karakter bölgelerinin ortaya çıktığı da görülmüştür. Bununla birlikte, parsel ölçeğinde, müteahhit, arsa/bina sahibi, meslek insanları, yerel yönetimler arasında oluşturulan küçük ölçekli ittifaklar, niceliksel bir yaklaşım ile “daha fazlaya talebi” ön plana çıkarmıştır. Bu çerçevede, parselde üretilecek daha fazla inşaat alanı çevresinde oluşan küçük ölçekli ittifaklar, kullanıma yönelik değil, değişime yönelik değer oluşturmaya dayalı bir düzenin de önemli bir parçası haline gelmiştir.

Katı anlayış tarzının sunduğu durağan kentsel çevreden, esnek kentsel çevreye geçiş sürecinde, esnekliğin sağladığı olanakların olumlu yönde kullanıldığı ve kendi içinde şey olarak nitelikli mekanların üretildiği örnekler görülebilmektedir. Ancak, tekil olarak üretilen başarılı örneklerin, birbirleriyle bağıntıları çerçevesinde, alt ölçekten üst ölçeğe dek tutarlı bir bütünlük içinde ele alınmaması, kentin tarihsel süreçte gelişen sürekliliğini olumsuz yönde etkilemekte, kentsel çevrede bağlam oluştur(ama)ma krizini ortaya çıkarmaktadır.

Sonuç

Bu çalışma, kentsel morfoloji alanındaki etkin yaklaşımlardan olan tarihsel-coğrafi yaklaşımın sunmuş olduğu çerçeve ile Türkiye kentlerinin yaklaşık bir yüzyıllık süreçteki değişimini ve bu değişimde kentin kavranışındaki, planlama anlayışlarındaki değişimlerin etkisini incelemeyi amaçlamıştır. Söz konusu incelemeyi çok kapsamlı olarak geliştirmek olanaklıdır, ancak buradaki amaç, ilerleyen süreçte geliştirilmesi olanaklı benzer çalışmalar için bir çerçeve sunmaktır.

Erken Cumhuriyet Dönemi kenti ve kentsel yaşamı yeni bir gelecek yaratmanın parçası olarak bütünlüklü yaratıcı bir süreç biçimine ele almıştır. Bu dönemde kentte, morfolojik bileşenler arasındaki sabit birliktelik ile oluşan yapı, on dokuzuncu yüzyılın ortalarından itibaren yayılmaya başlayan kent ile bozulmuş ve yirmi birinci yüzyılda hızlanan yayılma ile parçalanmıştır. Bu parçalanmada, kentin morfolojik birimler arasındaki tutarlı bütünlüğün oluşturduğu bir yapı olarak

kavranmasından, kentsel mekanı biçimlendirme süreçlerinde, parçalı bir yapıda, müdahale alanlarının bağımsız morfolojik birimler olarak ele alındığı bir kavranmasına geçişin etkisi büyüktür.

Türkiye planlama pratiklerinin geliştiği yaklaşık bir yüzyıllık süreçte, özellikle yirminci yüzyılın ikinci yarısından itibaren bina yapımına odaklanan niceliksel yaklaşım, katı anlayışta da esnek anlayışta da egemen olmuştur. Katı anlayış tarzının karşısında bir seçenek olarak sunulan esneklik, aynı zamanda belirsizliğe dayalı bir kararsızlık sunmaktadır. Yoğunluk denetimi, meslek adamları tarafından geliştirilmektedir, ancak verilen karar ile nasıl bir sonucun ortaya çıkacağı konusunda bir bilinmezlik söz konusudur. Bu süreçte amaç salt bina üretmek olmaktadır. Belirsizliğe dayalı kararsızlık sonucu meslek insanları, (plancı, mimar, peyzaj mimarı, tasarımcı vb.) denetlemesi ve egemen olması gereken şeyin (parsel, bina, sokak ve yapı adasının birlikteliğinden oluşan kentsel çevre) egemenliğine girmektedir. Dolayısıyla, bu süreçteki zorunluluklar meslek insanları tarafından değil, kentsel çevreyi biçimlendiren diğer aktörler tarafından tanımlanmaktadır.

Bu aşamada, zorunluluk ile karar verme süreçleri arasındaki ilişkide, meslek insanlarının (plancı, mimar, peyzaj mimarı, tasarımcı vb.) özgür bir şekilde karar verebileceği, yabancılaşmanın gerçekleştiği kentsel çevrede “insani olan”ın üretilebileceği bir yaklaşımın geliştirilmesine gereksinim duyulmaktadır. Özgür bir biçimde karar verme, ilgi nesnesi hakkında bilgi sahibi olmayı, diğer bir anlatımla, mekanın biçimlendirilmesine yönelik özgür bir şekilde karar verme, söz konusu kararların nasıl sonuçlar doğuracağına farkında olmayı gerektirmektedir. Dolayısıyla mekanın içeriğini ve yapısını oluşturan biçimi arasındaki karşılıklı bağıntıların, bu bağıntılar ile mekanın biçimlendirilmesi sürecinin ve bu süreçte oluşan zorunlulukların incelenmesi ile bir kavrayışın geliştirilmesi önem kazanmaktadır.

Kentin nasıl üretildiğini, morfolojik bileşenlerin nasıl bir araya ge(tiri)ldiğini, hangi döngüler ile yeniden biçimlendiğini, bu çerçevede mekanın içeriği ve biçimi arasındaki zorunlu bağıntıları araştıran kentsel morfoloji, mekanın biçimlendirilmesine yönelik meslek insanlarına ve bilim alanlarına, karar verme süreçlerinin özgürleştirilmesi ve kentsel mekanda yabancılaşmanın aşılacağı ve insanı olanın tanımlanabileceği bir kavrayış için önemli olanaklar sunmaktadır. Bu kavrayışın geliştirilmesinde kentin, alt ölçekten üst ölçeğe dek morfolojik birimlerin bir araya gelerek oluşturduğu tutarlı bir bütünlük ve bileşenler arasındaki sabit birliklilik ile oluşan yapı, bu yapının da kültürel ve tarihsel bağlam içinde sürekli oluş, yok oluş ve var oluş süreçleri içinde değiştiği, bu değişimde tutarlı bir bütünlük ve morfolojik bileşenler arasındaki sabit birlikteliğin yeniden kurgulandığı bir nitelik olarak ele alınması önemlidir.

Türkiye’de 2014 yılında kurulan, ilk sempozyumu 2015 yılında Mersin Üniversitesi’nde, ikinci sempozyumu 2018 yılında İstanbul Teknik Üniversitesi’nde, üçüncü sempozyumu 2021 yılında Orta Doğu Teknik Üniversitesi’nde düzenleyen Türkiye Kentsel Morfoloji Araştırma Ağı, ülkedeki

morfoloji çalışmalarının gelişmesi için önemli bir odak olmuştur ve yaklaşık yedi yıllık gelişme göstermiştir ki söz konusu gelişme sürdürülebilir bir nitelik kazanmıştır. Bu örgütlenme, mekan ilişkin bilginin paylaşıldığı bir ortam olmakla birlikte, araştırma ile uygulama arasında bağlantıların kurulmasına kaynak olabilecek bir ortam olduğunu da göstermektedir. Bu durum, kentsel morfoloji araştırmalarının planlama ve diğer disiplinler içinde yerinin tanımlanması, eğitim sistemi içinde kentsel morfolojinin önem kazanmasına yönelik gelişmeleri de beraberinde getirecektir.

Not

1. M.R.G. Conzen'in *town-plan analysis* olarak adlandırdığı çözümlemede adı geçen *town-plan*, bir yerleşimin durumunu gösteren iki boyutlu haritalara karşılık gelmektedir. Türkiye'de halihazır haritalar, kadastral haritalar, sigorta haritaları ve arazi kullanım haritaları bu tür haritalara örnektir. *Town-plan* teriminin, farklı türdeki bu haritaları kapsamasından dolayı Türkçe'de "kent plan" olarak kullanılması tercih edilmiştir.

Kaynaklar

Akcan, E. (2012). *Architecture in translation: Germany, Turkey and the modern house*. Durham: Duke University Press.

Akçura T. (1982) İmar Kurumu Konusunda Gözlemler, ODTÜ, Ankara

Altaban Ö (1985) İmar yasa tasarısı üzerine görüşler, Mimarlık 23(4), 16-19.

Alexander C., Ishikawa, S. and Silverstone M. (1977), *A Pattern Language*, Oxford University Press, New York.

Bademli R (2002). Plan uygulamaları. İmar Hukukunda Toplum ve Mimarlık. İstanbul: TMMOB Mimarlar Odası Genel Merkezi.

Barke, M. (1982) 'Beyond the urban growth map: suggestions for more analytical work in urban morphology', *Teaching Geography* 7, 111-15.

Beyhan, B., Uğuz, S. (2012). Planning as a Tool for Modernization in Turkey: The Case of Hermann Jansen's Plan for Mersin. *METU Journal of the Faculty of Architecture*, 29(2), 1-34.

Bilgin İ (1998) "Modernleşmenin ve toplumsal hareketliliğin yörüngesinde Cumhuriyet'in imarı" in Sey, Y. (ed.) 75. yılda değişen kent ve mimarlık. Tarih Vakfı, İstanbul, 255-272

Bobek, H. (1927) Grundfragen der Stadtgeographie. *Geogr. Anz.* 28, 213-24.

Cassirer E. (2020) Rousseau, Kant, Goethe, 3. Basım, İş Bankası, İstanbul.

Conzen, M.P. (2004) *Thinking about urban form: papers on urban morphology*, M.R.G. Conzen. Peter Lang, Bern

Conzen, M. R. G. (1958) The growth and character of Whitby. In: Daysh, G. H. J. (ed.) A survey of Whitby and the surrounding area. Shakespeare Head Press, Eton, 49–89.

Conzen, M. R. G. (1960) Alnwick, Northumberland: a study in town-plan analysis. Institute of British Geographers Publication 27. George Philip, London.

Conzen, M.R.G. (1962) 'The plan analysis of an English city centre', in Norborg, K. (ed.) 'Proceedings of the I.G.U. symposium on urban geography, Lund, 1960', *Lund Studies in Geography B* vol. 24 383-414

Conzen, M.R.G. (1966) Historical townscapes in Britain: a problem in applied geography, in House, J.W. (ed.) *Northern geographical essays in honour of G.H.J. Daysh* Oriol Press, Newcastle upon Tyne. Reprinted in Whitehand, J.W.R. (ed.) (1981).

Conzen, M. R. G. (1969) Alnwick, Northumberland: a study in town-plan analysis, 2nd edn. Institute of British Geographers Publication 27. Institute of British Geographers, London.

Conzen, M. R. G. (1975) Geography and townscape conservation. In: Uhlig, H. and Lienau, C. (eds) Anglo-German symposium in applied geography. Lenz, Giessen, 95–102.

Conzen, M.R.G. (1988) 'Morphogenesis, morphological regions and secular human agency in the historic townscape, as exemplified by Ludlow', in Denecke, D. and Shaw, G. (eds) *Urban historical geography* Cambridge University Press, Cambridge (published in Conzen (2004))

Conzen, M. R. G. (2004) Urban morphology: A geographical approach. In: Thinking about urban form: papers on urban morphology (Conzen, M. P., ed.). Peter Lang, Bern, 47-59.

Fritz J (1894) Deutsche Stadtanlagen. In: Beilage zum Programm 520 edes Lyzeums Strassburg. Heitz, Strassburg.

Geisler W (1924) Die deutsche Stadt: ein Beitrag zur Morphologie der Kulturlandschaft. Engelhorn, Stuttgart

Goethe J. W. (1952) Goethe's Botanical Writings, Ox Bow Press

Goethe, J.W. (1988) Scientific Studies, Suhrkamp, New York.

Gu K (2018) Exploring Urban Morphology as Urban Design Pedagogy. In Oliveira V (ed) Teaching Urban Morphology. Springer, Cham, pp.145-158.

Günay B (2006). Şehircilik-Planlama-Tasarlama-Mimarlık-Peyzaj. Planlama 4, 19-22.

Engels F. (2011) Ludwig Feuerbach ve Klasik Alman Felsefesinin Sonu, 5. Basım, Sol, Ankara.

Engels F. (2018) Anti-Dühring, 7.Basım, Sol, Ankara.

- Engels F. (2019) Doğanın Diyalektiği, 11. Basım, Sol, Ankara.
- Keskinok, Ç. (2006). 1930’larda Türkiye’de şehircilik, Keskinok Ç. *Kentleşme Siyasaları* içinde (s.23-49). İstanbul: Kaynak.
- Kropf, K. (2017) The handbook of urban morphology. Chichester, Wiley.
- Larkham P.J. and Conzen, M.P. (2014) Shapers of urban form: explorations in morphological agency. Routledge, New York
- Larkham, P.J. and Jones, A. N. (1991) A glossary of urban form. Historical Geography Research Series no:26, Urban Morphology Research Group, University of Birmingham, Birmingham.
- Louis, H. (1936). Die geographische Gliederung von Gross-Berlin. In: Louis, H. and Panzer, W. (eds) *Landerkundliche Forschung: Festschrift zur Vollendung der sechzigsten Lebensjahre Norbert Krebs (146-171)*. Engelhorn, Stuttgart.
- Moudon, A. V. (1992) “A Catholic Approach to Organizing What Urban Designers Should Know”, *Journal of Planning Literature*, 6 (4), 332-349.
- Oliveira, V. (2019a) An historico-geographical theory of urban form. *Journal of Urbanism: International Research on Placemaking and Urban Sustainability*, 12(4)
- Oliveira, V. (2019b) J.W.R. Whitehand and the Historico-geographical Approach to Urban Morphology, Springer, Cham.
- Ollman B (2015) *Diyalektiğin Dansı*, 4. Basım, Yordam, İstanbul.
- Özbay H (1989) “İmar Yönetmelikleri ve Sorunlar”, *Mimarlık* 89/5, 44-47.
- Saban Okesli, D. (2009). Hermann Jansen’s planning principles and his urban legacy in Adana. *METU Journal of the Faculty of Architecture*, 26(2), 45-67.
- Simms A. (2016) Johannes Fritz and the origins of urban morphology. *Urban Morphology* 20(1):62-64.
- Slater, T. (1990) The built form of western cities: essays for MRG Conzen on the occasion of his eightieth birthday. Leicester University Press, Leicester
- Steiner R. (1985) Goethe’s world view. Mercury Press, New York.
- Tankut G. (1993) *Bir başkent in imarı*. İstanbul: Anahtar.
- Ünlü, T., Baş Y. (2017). Morphological processes and the making of residential forms: morphogenetic types in Turkish cities, *Urban Morphology*, 21(2), 105-122.
- Ward, S. (1992). The Garden City introduced. Ward, S. (Der.) *The Garden City: Past, present and future* içinde. Oxon: Spon.
- Whitehand, J. W. R. (1977) The basis for an historico-geographical theory of urban form. *Transactions of the Institute of British Geographers, New Series, Vol. 2, No. 3*, 400-416.

Whitehand, J. W. R. (1972a) 'Building cycles and the spatial pattern of urban growth', *Transactions of the Institute of British Geographers* 56, 39-55.

Whitehand, J. W. R. (1972b) 'Urban-rent theory, time series and morphogenesis: an example of eclecticism in geographical research', *Area* 4, 214-22.

Whitehand, J. W. R. (1974) 'The changing nature of the urban fringe: a time perspective', in Johnson, J. H. (ed.) *Suburban growth* (Wiley, London), 31-52.

Whitehand, J. W. R. (1981) Conzenian ideas: extension and development. In: Whitehand, J. W. R. (ed.) *The urban landscape: historical development and management*. Papers by M. R. G. Conzen. Institute of British Geographers Special Publication 13. Academic Press, London 127-52.

Whitehand, J.W.R. (1987) *The changing face of cities: a study of development cycles and urban form* Institute of British Geographers Special Publication no. 21, Blackwell, Oxford

Whitehand, J.W.R. (1991) *The making of the urban landscape* IBG Special Publication no. 26, Blackwell, Oxford

Whitehand, J. W. R. and Larkham, P. J. (1992) The urban landscape: issues and perspectives. In: Whitehand, J. W. R. and Larkham, P. J. (eds) *Urban landscapes: International perspectives* (Routledge, London), 1-19.

Whitehand, J. W. R. (2009) The structure of urban landscapes: strengthening research and practice. *Urban Morphology* 13(1), 5–27.