

# TİPOMORFOLOJİK ANALİZ: TARLABAŞI'NDA SOSYAL İLİŞKİLERİN MEKÂNSAL BOYUTU<sup>1</sup>

**Gizem Kepenek**

İstanbul Teknik Üniversitesi, Mimarlık Fakültesi  
kepenek19@itu.edu.tr

*Çalışmanın konu edildiği Tarlabası, coğrafi konumu nedeniyle ilk olarak sosyoekonomik açıdan Pera'dan ayrılarak orta sınıfın yerleşim bölgesi haline gelmiş; savaşlar, endüstrileşme, göç ve alınan politik kararlardan ötürü çevresiyle ayrımı günümüze kadar devam etmiştir. Sakinleri sürekli değişirken mekânsal dönüşümünde en büyük kırılımı 1986'da bulvarın yaratıldığı yıkımla yaşamıştır. Tarlabası Bulvarı'nın yarattığı sınır etkisi semtin ötekileştirilmesinde tetikleyici olmuş, kentsel çöküntü alanı ilan edilmesiyle birlikte kent merkezinde sermayenin hedefinde yer almıştır. 2006'da ilan edilen yenileme alanı için önerilen proje ise bu ayrımı daha da derinleştirebilecek bir gelişme olarak karşımıza çıkmaktadır. Bugün bu ayrımı daha da derinleştiren yapı çevredeki doku uyumsuzluğunun ortaya konması ve hatta giderilmesinin, zaman içerisinde geçirdiği dönüşümün analiz edilmesine bağlı olduğu düşünülmektedir. Bu nedenle, çalışma kapsamında "Farklı gruptan birçok insana ev sahipliği yapan Tarlabası'nda sosyal ilişkilerin zemin bulduğu yapı çevre ne gibi özellikler taşımaktadır?" sorusu tipomorfolojik analiz yöntemi ile ele alınmıştır. Temelde kentte yapı çevrenin, özde farklılaşan şeylerin sınıflandırılmasına; "tip"lere ayrılmasına dayanan tipomorfoloji, bir nevi ayırt etme yöntemidir. Özellikle İtalyan ve Fransız geleneğinden hareketle tarihsel bütünde fiziki ve sosyal yapının birlikte ele alınması Tarlabası gibi zengin karakteristik özellikler içeren hem mekânsal hem de sosyal açıdan kompleks bir yapıya sahip yerleşimler için önem taşımaktadır. Yapılacak tipomorfolojik analizler için tarihsel sürecin gözlemlenmesi adına -Pera yangınının öncesine dayanması sebebiyle- 1860 tarihli Georges d'Ostoya, 1905 tarihli E.Goad, 1945 tarihli Pervititch ve güncel Halihazır harita karşılaştırılarak süreç boyunca yerleşimde farklılaşan kamusal, yarı-kamusal ve özel alanların olduğu 4 pilot çalışma alanı belirlenmiştir.*

*Seçilen pilot alanlarda; parsel büyüklükleri, yapı-ada, yapı-sokak ve yapı-parcel ilişkileri Pervititch ve Halihazır haritaları üzerinden karşılaştırmalı incelenmiştir.*

*Alt ölçekte ise sıraevler ve 2006'da ilan edilen yenileme alanında yer alan projenin sosyal ilişkilerle ilintili tipolojik özelliklerine değinilmiştir.*

*Çalışma ile zamanla değişen mekânsal özellikler değerlendirilmiş; değişen mekânsal çevreyle ya da özelliklerle birlikte sosyal ilişki ve bağların kurulduğu bu mekanların kullanım şeklinin hangi yönde farklılaştığı incelenmiştir.*

*Elde edilen bulgular neticesinde, dört pilot alandan biri olan yenileme alanı için önerilen planın diğer pilot alanlar ile uyumu tartışılmıştır.*

**Anahtar Kelimeler:** Tarlabası, tipomorfoloji, sıraevler, tarihi kent merkezleri

## Giriş

Kullanımı 18. yüzyıla dayanan kentsel morfoloji kavramı, yapılı çevrenin oluşum ve değişim sürecini tanımlamak için kullanılmış, 2. Dünya Savaşı'ndan sonra bir araştırma yaklaşımı haline gelmiştir (Larkham & Jones, 1991). Kentlerdeki karmaşık ilişkiselliği açıklığa kavuşturan kentsel morfoloji araştırmaları, bu ilişki dizisini ölçek tabanlı hiyerarşik bir sistem içerisinde tanımlamaktadır.

Birçok farklı disiplin etrafında çeşitlenen morfoloji çalışmalarında İtalyan ve İngiliz ekolleri kentin fiziki yapısını çözümleme ile öne çıkarken Fransız ekolü yapılı çevre ve sosyal hayat ilişkisini ele alması ile bilinmektedir.

İtalyan ekolünün öncülerinden Muratori, tarihsel süreçte yapı formu ve bileşenlerinde meydana gelen değişimleri incelemiş; yapıların kentte oluşturduğu dokuları gruplandırarak bölge ölçeğine ulaşmıştır. Moudon'un deyimiyle kenti kültürel bir palimpsest olarak ele almış (Moudon, 1994) kentin kendine özgü hafızasını çözümlenerek yapılacak müdahaleler için bir yol haritası çıkarmayı amaçlamıştır. Bu amaç aynı zamanda modern mimarının tarih ve mekanın sahip olduğu özel bağları gözetmediği eleştirisini de barındırmaktadır (Moudon, 1994).

Bir diğer isim Caniggia, Muratori'nin analiz yöntemini "tipolojik süreç" olarak tanımlayacağı sistematik içerisinde devam ettirerek üç başlık altında ele almıştır. Bu başlıklar; bileşenleri bakımından özelleşen yapılar, bu yapıların oluşturduğu doku grupları ve doku gruplarının oluşturduğu yerleşimlerden oluşmaktadır (Cömert; Hoşkara, 2018).

Öte yandan, İngiliz ekolü tarihsel coğrafya disipliniyle şekillenen bir bakış açısına sahip olsa da, Caniggia'nın çalışmalarında "tessuto" olarak geçen kentsel doku kavramı, Conzen'in Kent-plan Çözümlemesi'nde (Town-plan Analysis) geçen "plan unit" kavramıyla benzer bulunmaktadır. Her iki kavram da morfolojik açıdan çevresiyle farklılaşan yapılı çevre özelliklerini belirtmek için kullanılmıştır (Moudon, 1997).

Fransız ekolü ise salt mekânsal özellikler üzerinden kenti okumanın bir hata olduğunu öne sürmüş; kentteki yaşam ve kentin kendisinin belirli hiyerarşik faaliyetlere dayanan sosyal biçimler olarak tanımlamışlardır (Kristjánsdóttir, 2019). Bundan ötürü mekanı içinde bulunduğu ilişkilerle ele alınmasını; kentsel çalışmaların başta sosyal bilimler olmak üzere birçok disiplin çerçevesinde incelenmesi gerektiğini savunmuşlardır.

## Amaç ve Yöntem

Zamanla üç öncü ekolün kavramsal yaklaşımları ve metodolojileri arasında etkileşim artmış, daha disiplinlerarası bir hal almıştır. Ortak düşünce ise farklı ölçeklerde kent bileşenlerinin olduğu ve dönüşümün bu bileşenler arasındaki ilişkilere dayanabileceği ve ilişkilerin ancak tarihsel süreç içerisinde gözlemlenebileceğidir (Moudon, 1997).

Bu doğrultuda çalışmanın konu edindiği Tarlabası'nın tarih içindeki dönüşümün ortaya konulması, yere ait spesifik özelliklerin çıkarılması ve sosyal doku ile ilişkilendirilmesi hedeflenmiştir.

- İlk olarak tarihsel gelişimi gösterecek 4 harita seçilmiştir.
- Ardından sokak dokusu ve yapı izinde farklılaşmalara bakılarak öne çıkan üç pilot alan seçilmiştir. Ek olarak, 2006 yılında ilan edilen Tarlabası yenileme alanı dördüncü pilot alan olarak seçilmiştir.
- Seçilen alanlarda kamusal-özel mekan ayrımları, parsel büyüklükleri, yapı-parcel ve yapı-sokak ilişkileri incelenmiş; semtin karakteristik sıraev tipolojisinin özelliklerine değinilmiştir.

Elde edilen bulgular neticesinde yenileme projesi ve mevcut doku arasındaki farklılıkları ortaya koymak amaçlanmıştır.

### **Çalışma Alanı: Tarlabası**

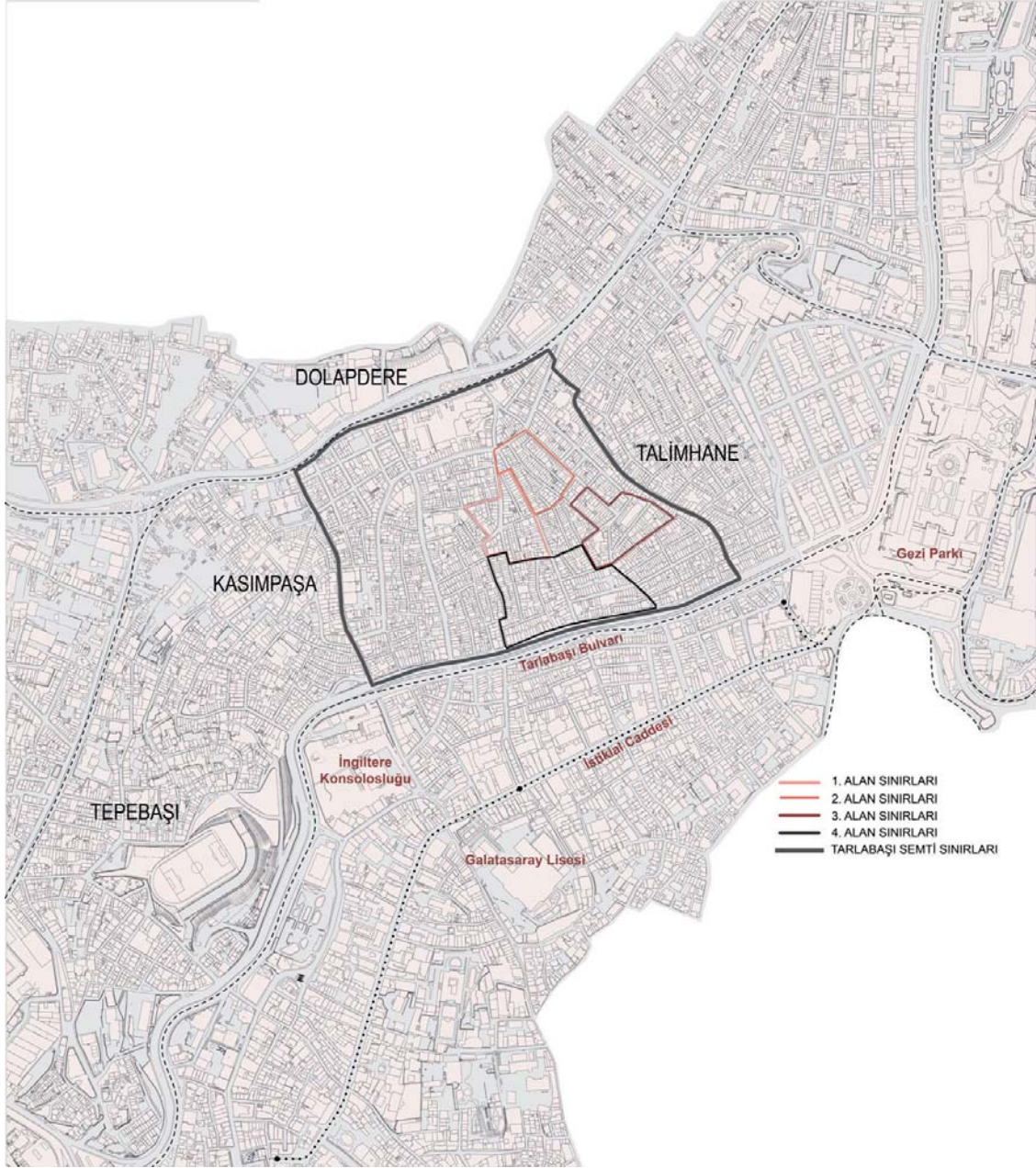
Tarlabası İstanbul'un kuzeybatısında kalmakta ve kuzeyde Dolapdere, doğuda Talimhane batıda ise Kasımpaşa ile sınırlanmaktadır (Şekil 1).

13. yüzyılda Ceneviz surlarının ötesinde mezra tipi yerleşimin görüldüğü, mezarlıkların yer aldığı bölgede kalmaktayken (Evice 1994; Öztürk, 2013), 15. yüzyılda surların yıkılması ve Haliç, Tophane ve Galata dolaylarında kamusal yapıların inşasıyla yerleşim bu alana doğru genişlemeye başlamıştır.

15. yüzyıldan itibaren Müslüman mahallelerinin kurulmasıyla gayrimüslimlerin kontrolünün sağlanmak istenmesi (Çapacıoğlu, 2000); Kapitülasyonlar ile ticaretin artması, akabinde liman yerleşimi olan Galata'da ticari yapı, atölye ve depo stoğunun artması (Çıracı&Dökmeci, 1988); Diplomatik anlaşmalardan ötürü elçiliklerin, ardından elçilik çalışanlarının Galata'nın üst kesimlerine yerleşmesi (Kotas, 2000) gibi nedenlerden ötürü 17. yüzyıla doğru Galata ticari merkez iken, Pera yüksek gelirli gayrimüslim nüfusun yerleştiği diplomatik merkez haline gelmiştir.

Bu dönem Grand Rue de Pera ya da Cadde-i Kebir olarak adlandırılan İstiklal Caddesi henüz gelişmemiş dar bir aks iken, Tarlabası'nda yalnız birkaç mesken ve İngiliz elçiliği yer almaktaydı. Tepebaşı ise hala mezarlık olarak kullanılmaktaydı. 1850'lerde bahçeli yapılarla beliren Tarlabası henüz planlanmış bir yerleşim değildi; yollar yalnızca hayvan ve insanların geçebileceği genişlikteydi (Çelik, 1998).

Yerleşimin dokusunu değiştiren ve yön veren en büyük etkenlerden biri ise yangınlar olmuştur. 19. yüzyılda tekrarlanan yangınlardan ve Tanzimat dönemi anlayışından ötürü yerleşimlerin daha planlı bir şekilde yayılması hedeflenmiş; lineer bağlantıların olduğu kent dokuları ortaya çıkmıştır. 1870'deki Pera Yangını'ndan sonra 1857'de kurulan Altıncı Daire-i Belediye faaliyetlerine hız vermiş; yol



Şekil 1. Çalışma alanı konumu

yapımı ve onarımı, sokak aydınlatması ve kanalizasyon tesisi gibi çeşitli hizmetlerde bulunarak kentin gelişiminde büyük rol oynamıştır (Çapacıoğlu, 2000; Durudoğan, 1997).

Endüstrileşme dönemiyle birlikte artan nüfusa cevap olarak konut tiplerinde apartman ve sıraevler tipolojisi ortaya çıkmıştır. Yüksek gelirli kesimin yerleşkesi Pera'da ilk apartmanlar ve geniş cepheli, batılı tarzda yapılar inşa edilirken; Tarlabası gibi geleneksel konut-bahçe-sokak ilişkisinin devam ettiği yerleşimlerde ise sıraevler görülmeye başlamıştır. (Ünlü Alkışer, Edgü, 2000; Çapacıoğlu, 2000). Bugün geriye kalan yapıların büyük çoğunluğu bu dönemde inşa edilmiştir.

20. yüzyılda ise yaşanan savaşlar (Kırım savaşı, I. ve II. Dünya Savaşı) Pera'nın canlılığını kaybetmesine ve demografisinde değişimlere yol açmıştır. Lozan Antlaşması ile sigorta şirketleri gibi büyük yabancı şirketler ve tüccarlar mali açıdan sahip olduğu öncelikleri kaybetmiş, şehri terk etmeye başlamışlardır. Bununla birlikte Ankara'nın başkent olması buradaki elçiliklerin ve çalışanların taşınmasına neden olmuştur (Ünlü; Alkışer; Edgü, 2000).

Varlık Vergisi ilanı (1943), 6-7 Eylül Olayları (1955) ve Rum Sürgünü'nden (1964) sonra Tarlabası dahil olmak üzere Pera sakinlerinin büyük bir çoğunluğu göç etmek zorunda kalmıştır (Uysal; Turanalp, Korostoff, 2015).

1960'lardan sonra Anadolu'dan iş aramak için gelen küçük işletme sahipleri veya düşük ücretli hizmet çalışanları Tarlabası'nda sahipsiz kalan yapıların kiracıları ya da işgalci olmuşlardır.

Semt, kullanıcı kimliğinin sürekli olarak değişmesine karşın 19. yüzyıldan beri yapısal olarak büyük bir değişim geçirmemiştir. Ne var ki, 1986'da Tarlabası Bulvarı yıkımının açtığı kentsel yara<sup>2</sup> gerek kentsel doku gerekse sosyal doku üzerinde büyük bir iz bırakmıştır. Öyle ki kısıtlanan yaya ulaşımı yalnız Tarlabası'nı değil, Kasımpaşa ve Dolapdere gibi yakın semtleri de etkilemiştir (Özbek, 2020).

Bulvarın genişletilmesi ilk olarak Büyük Pera Yangını'ndan sonra yapılan yol genişletme çalışmalarında söz konusu olmuş, fakat 1980'lerde bundan farklı sebeplere dayandırılmıştır;



Şekil 2. Güncel sokak dokusu üzerinde Pervititch Haritası'ndan gelen yapı izleri

Modernleşme sürecinde yol ağının şekillenmesiyle merkezi iş alanı olma özelliğini yitiren Beyoğlu'nu, sahip olduğu kozmopolit kimliğin potansiyeli kullanılarak, kitle turizmi ve kültüründe yer edecek bir merkeze dönüştürmeye yönelik adımlar atılmıştır (Meassen, 2017). Bunlardan biri de İstiklal Caddesi'nin yayalaştırılıp sıhhileştirilerek, trafik yükünü Tarlabası Caddesi'ne taşımak olmuştur.

Bulvar, Tarihi Yarımada - Taksim bağlantısını sağlaması, kentiçi otoyol projeleri (Be-sam projesi, 3. Boğaziçi Köprüsü, 4. Haliç Köprüsü), Piyalepaşa "gökdelenler bölgesi"nin Bakırköy tarafı ile bağlantısını hedefleyen projeler ve benzerleri içerisinde kilit arter olarak planlanmıştır (Gürsel, 1987).

36 metre genişliğinde bulvarın açılması sırasında 167'si tescilli, toplam 368 yapı yıkılmıştır (Şekil 2). Yıkımların yarattığı sınır etkisiyle sıhhileştirilen Beyoğlu'nda barınamayan yoksullar, göçmenler ve marjinal gruplar gibi toplumun ötekileştirilen kesimleri Tarlabası'nda mekânsal ayrışmanın getirdiği yalıtılmışlık dolayısıyla Tarlabası'nı yaşam alanları belirlemiştir (Ünlü; Alkışer; Edgü, 2000; Özbek, 2020).

Turizm potansiyeli barındıran tarihi kent merkezinin kültürel dinamiklerini kullanarak canlandırma gayesiyle, toplum içinde damgalanan grubun Tarlabası'nı mesken edinişi yapılacak yıkımlar için tekrar neden gösterildi. 2006'da bir yüzeyi bulvara bakan, 9 yapı adasından oluşan 20.000 m<sup>2</sup>'lik alan yenileme alanı ilan edildi. Alan için geliştirilen projede 9 blok önerildi. Bulvara bakan ön cephe için turizm, ofis ve ticari fonksiyonlar önerilirken arka cephe için otel ve konut fonksiyonları önerildi.

### **Tipomorfolojik Analizler**

Tarihsel gelişiminden de izlenebildiği üzere Tarlabası, kentsel dokuda var olduğundan bu yana kendine özgü mekânsal dinamikler taşımaktadır. Sahip olduğu sosyal yaşantı ise bu dinamiklerle sıkça ilişkilendirilmektedir.

Yenileme alanında devam eden projenin başta sosyoekonomik nedenlerden ötürü semtin kalan kısmıyla uyuşmadığı tartışılırken, kentsel ölçekte mekânsal açıdan çevresiyle ne çeşit bir ilişki kurduğu sorusu akla gelmektedir.

Bu doğrultuda, çalışmada temel tipomorfolojik analizler yapılmış, mekânsal bileşenlerin birbiri ile olan ilişkisi incelenerek söz konusu proje alanı ile karşılaştırması yapılmıştır.

Tarihsel sürecin ortaya konulması için 1860 tarihli Georges d'Ostoya, 1905 tarihli E. Goad, 1945 tarihli Pervititch ve güncel Halihazır haritalar karşılaştırılarak, çevresinde farklı kamusal/ yarı-kamusal ve özel alan ilişkilerinin göze çarptığı üç düğüm noktası belirlenmiştir.

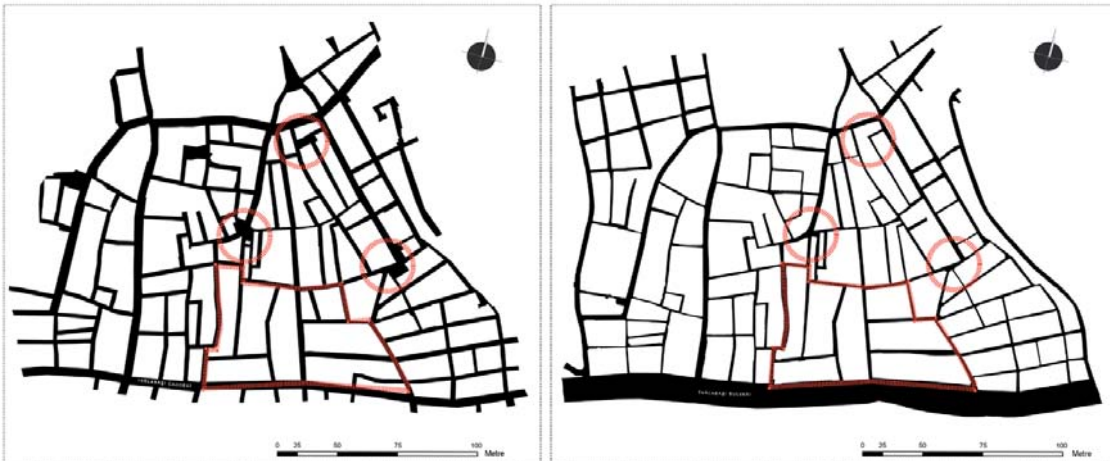
### Sokak Dokusu, Yapı İzleri ve Pilot Alanların Belirlenmesi

Belirlenen düğüm noktaları çevresinde 1860 tarihli haritada görülen yapı izlerinin (Şekil 5), 1905 ve 1945 tarihli haritalarda (Şekil 6 ve 7) giderek azaldığı görülmüştür. Günümüzde (Şekil 8) ise bu kentsel boşlukların tekrar kapandığı görülmektedir.

1945 tarihli Pervititch haritasında seçilen düğüm noktalarında “meydan” ibaresinin yer almasından ötürü 1905 ve 1945 zamanlı haritalarda düğüm noktaları çevresinde yapı izlerinin bilinçli olarak azaltılmış olabileceği düşünülmektedir.



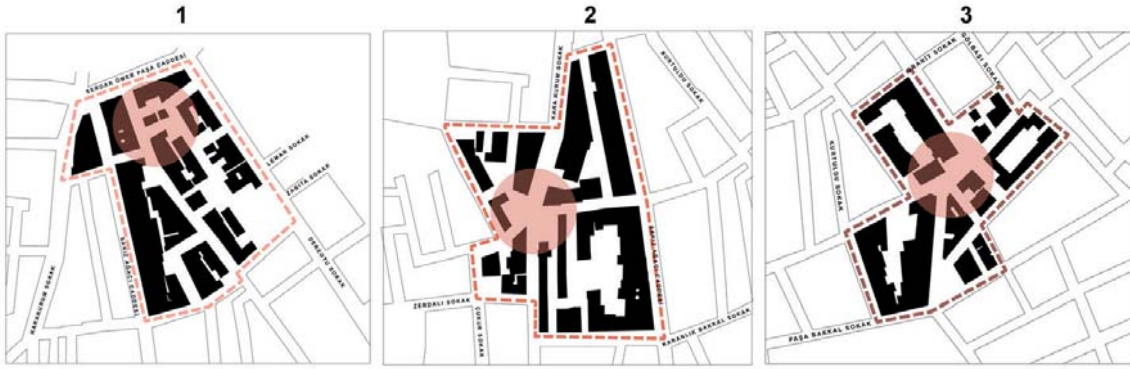
Şekil 3. (Solda) Georges d'Ostoya Haritası ve (sağda) E. Goad Haritası kullanılarak hazırlanan seçili alanların olduğu sokak dokusu



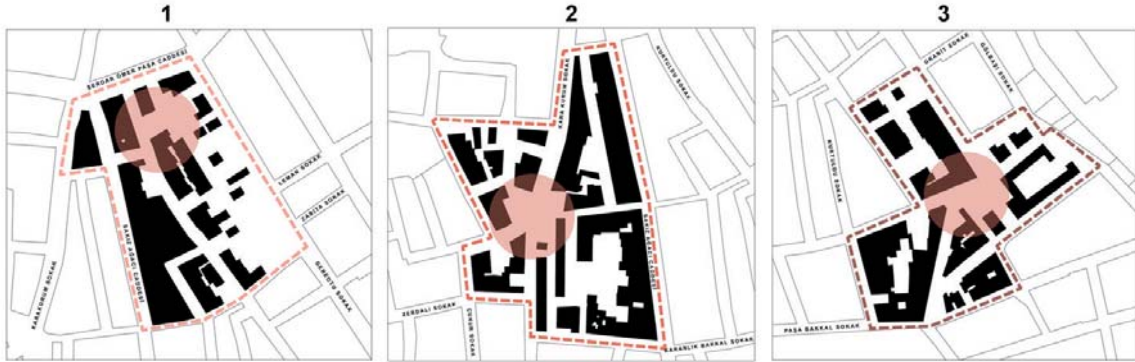
Şekil 4. (Solda) Pervititch ve halihazır haritaları kullanılarak hazırlanan seçili alanların olduğu sokak dokusu



Şekil 5. Georges d'Ostoya Haritası (1860) – Alan 1,2 ve 3' e ait yapı izleri



Şekil 6. E. Goad Haritası (1905)- Alan 1,2 ve 3' e ait yapı izleri



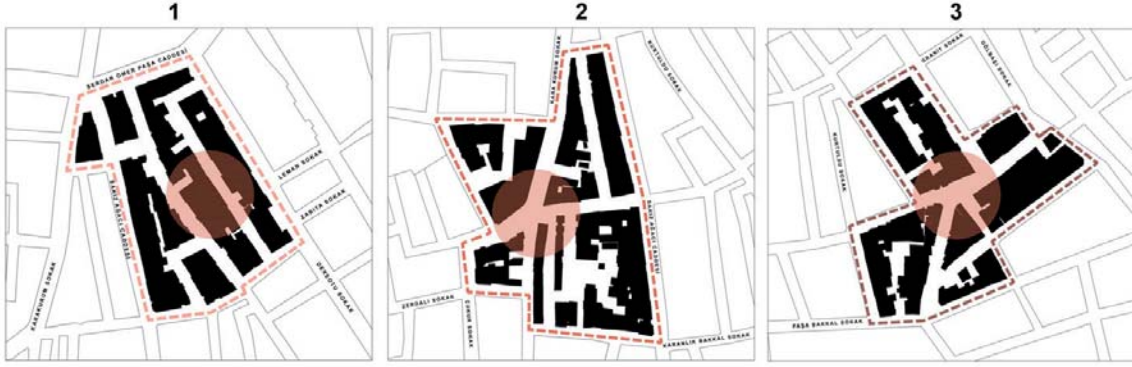
Şekil 7. Pervititch Haritası (1945)- Alan 1,2 ve 3' e ait yapı izleri

### Parsel Boyutlarında Farklılaşma

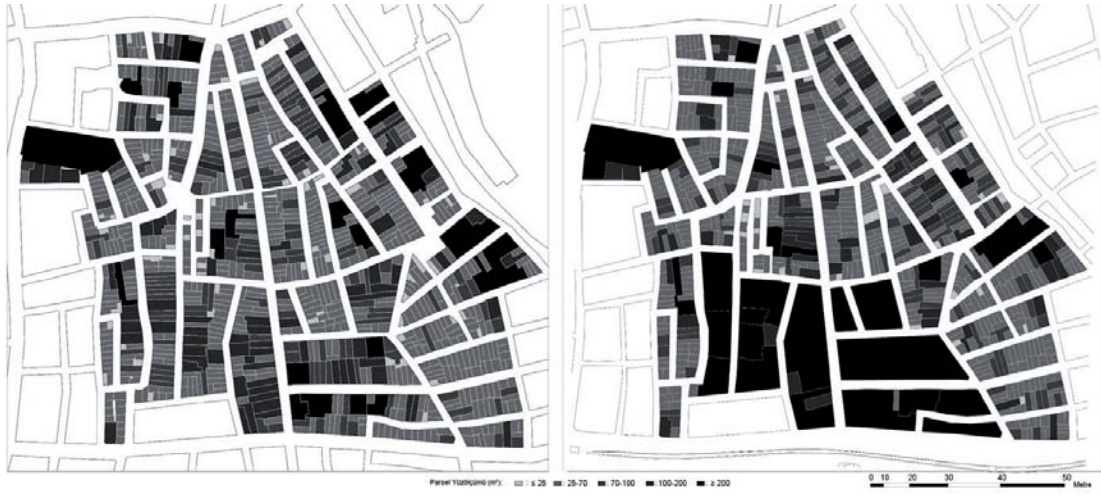
Çalışmada farklılaşan açık alan ilişkileri incelendiğinden ötürü, özel ve kamusal ilişkileri ortaya koyan bir diğer unsur olarak parselasyon incelenmiştir.

Yapı adasının sokak boyunca olabildiğince bölündüğü ve yapıların uzun ada kenarı boyunca dizildikleri görülmektedir (Şekil 9).





Şekil 8. Halihazır harita (2011)- Alan 1,2 ve 3'e ait yapı izleri



Şekil 9. (Solda) Pervititch haritası ve (sağda) halihazır haritalarından elde edilen parseller

Tablo 1. Her iki haritaya ait parsel bilgileri

Parsel Boyutlarında Farklılaşma	Pervititch Haritası (1945)	Halihazır Harita (2013)
Toplam Ada Sayısı	55	54
Toplam Parsel Sayısı	959	778
Minimum Parsel Alanı	5,72 m <sup>2</sup>	14 m <sup>2</sup>
Maksimum Parsel Alanı	1974 m <sup>2</sup>	3296 m <sup>2</sup>
Ortalama Parsel Alanı	64,1 m <sup>2</sup>	76,5 m <sup>2</sup>

Tablo 2. Şekil 9'da solda verilen renk kademelenmesini gösteren parsel dağılımı

Pervititch Haritası (1945)		
Parsel Büyüklükleri (m <sup>2</sup> )	Parsel Sayısı (m <sup>2</sup> )	Ortalama Parsel Alanı (m <sup>2</sup> )
≤ 25	78	19.3
25-70	651	46.7
70-100	134	81.7
100-200	75	128.7
≥ 200	21	427.4

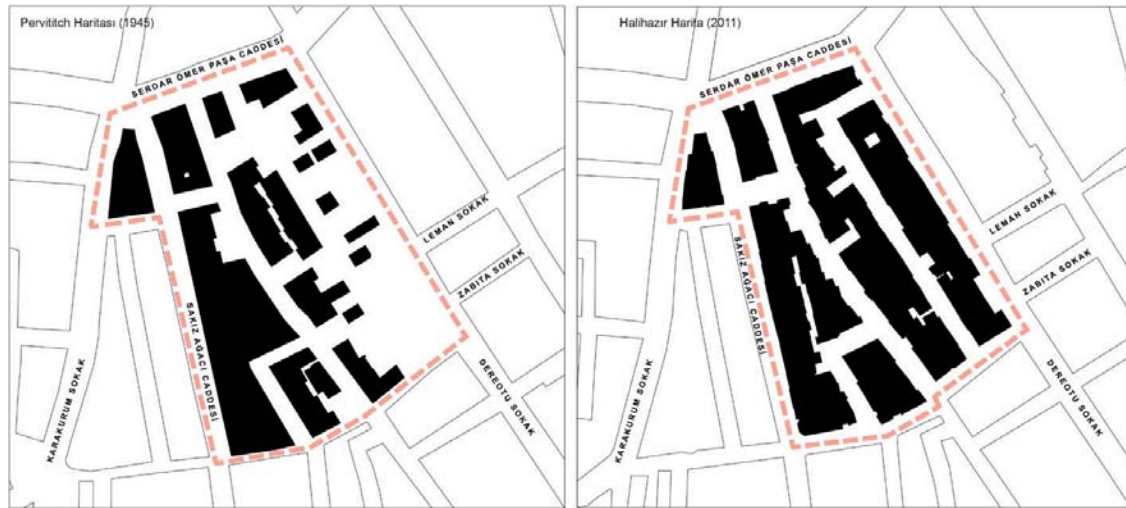
**Tablo 3.** Şekil 9’da sağda verilen renk kademelenmesini gösteren parsel dağılımı

Halihazır Harita (2013)		
Parsel Büyüklükleri (m <sup>2</sup> )	Parsel Sayısı (m <sup>2</sup> )	Ortalama Parsel Alanı (m <sup>2</sup> )
≤ 25	41	21.9
25-70	535	42.7
70-100	123	71.7
100-200	50	132
≥ 200	29	802.3

Günümüzde (yenileme alanı dahil edilmediğinde) parsellerin daha parçalı olduğu görülmüştür. 19. yüzyılda tek bir aileye ait birden fazla konutun yer aldığı parsellerin (Çelik, 1998), bugün tek konuta alan tanıyacak şekilde ayrıldığı görülmüştür.

### Pilot Çalışma Alanlarında Yapılan Analizler

#### Alan 1: Yapı Adası- Yapı İlişkisi



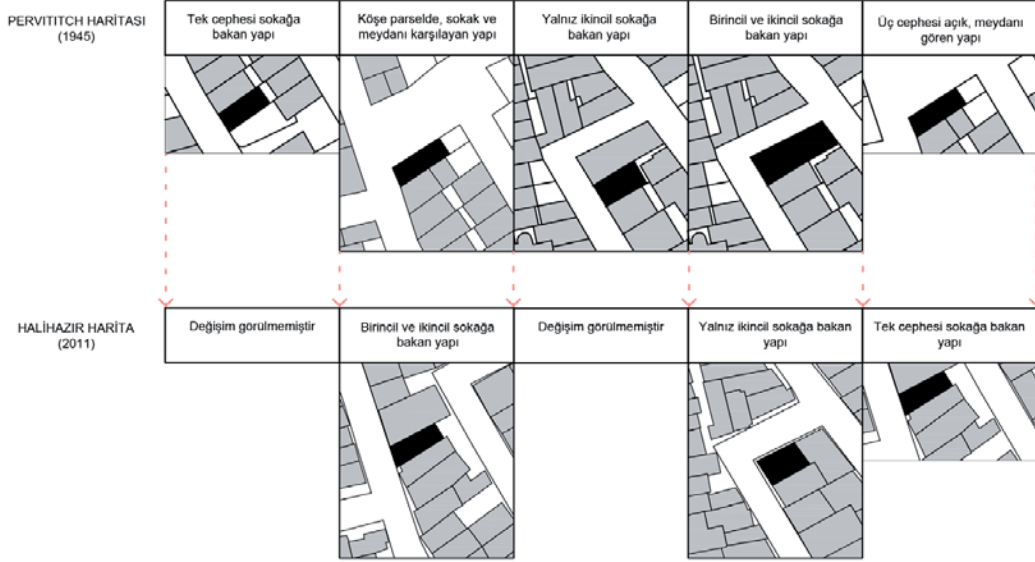
**Şekil 10.** (Solda) Pervititch ve (sağda) halihazır haritalarındaki yapı izleri

**Tablo 4.** Yapı ve alan bilgileri

Alan 1	Pervititch Haritası (1945)	Halihazır harita (2011)
Toplam Ada Alanı	6050 m <sup>2</sup>	5944 m <sup>2</sup>
Toplam Yapı Sayısı	105	136
Toplam Taban Alanı	3990 m <sup>2</sup>	5178 m <sup>2</sup>
Ortalama Taban Alanı Katsayısı	0.65	0.87
Maksimum Kat Sayısı	6	6
Ortalama Kat Sayısı	3	3

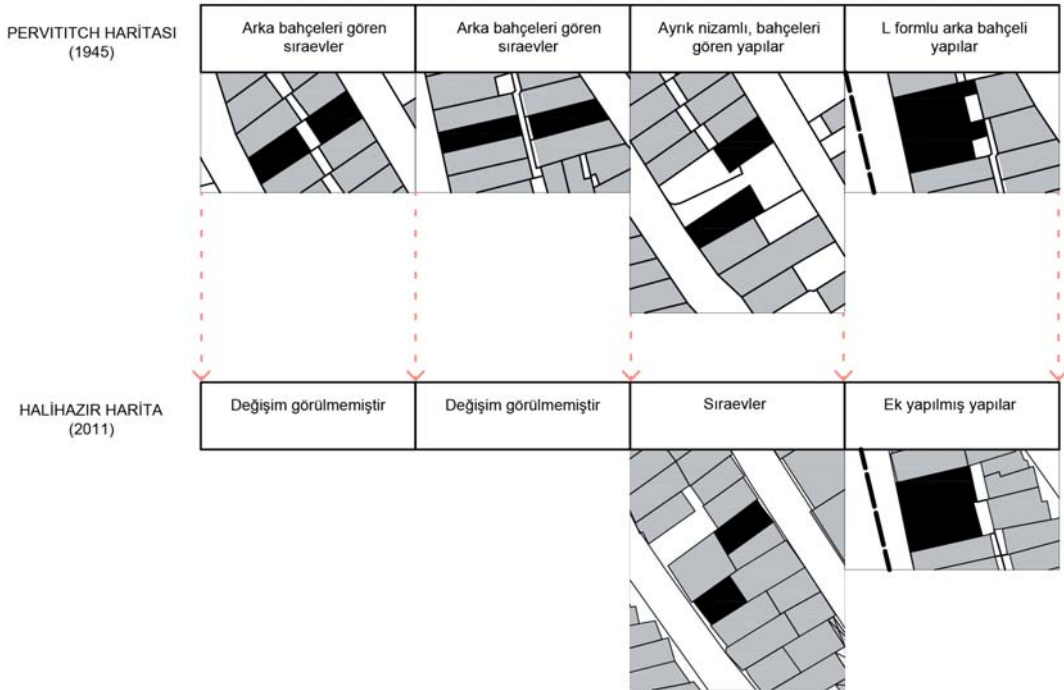
“Meydan” olarak adlandırılan düğüm noktasında sonradan gelen yapıların bir ara sokak oluşturduğu görülmektedir (Şekil 10). Her iki şekilde de yapıların çevrelediği kentsel boşluklar ikincil bir alan tanımlamaktadır.

### Alan 1: Sokak-Yapı İlişkileri



Şekil 11. (Üstte) Pervititch haritasından alınan yapı-sokak ilişkileri ve (altta) aynı yerlerin Halihazır haritadaki izdüşümü

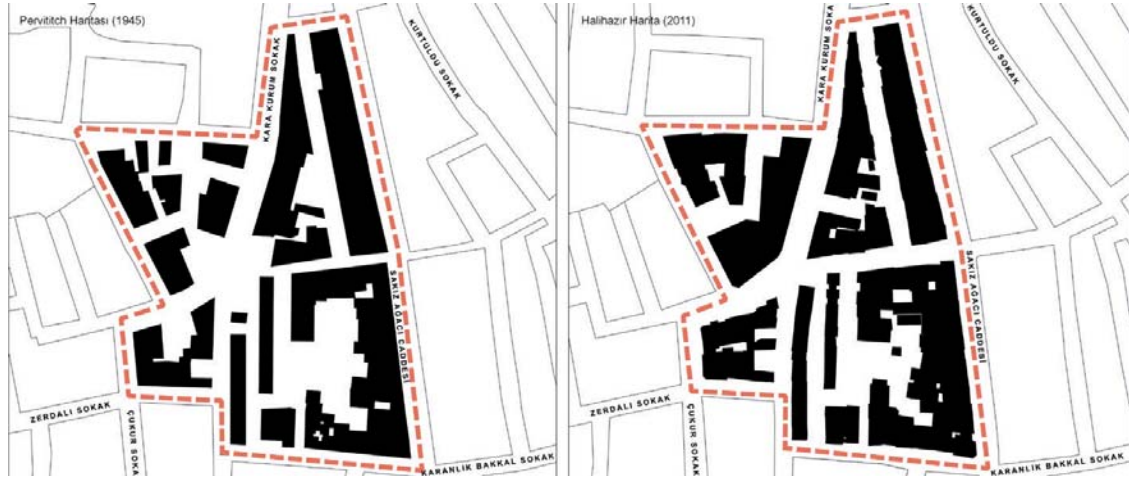
### Alan 1: Parsel – Yapı İlişkileri



Şekil 12. (Üstte) Pervititch haritasından alınan parsel-yapı ilişkileri ve (altta) aynı yerlerin halihazır haritadaki izdüşümü

Yeni yapıların gelmesi ve mevcut yapılara ekler yapılmasıyla birlikte kullanıcıların sahip olduğu görüş alanları gittikçe daralmıştır. Birbirlerinin bahçelerine bakan, hem ön hem de arka cephesi sokağı gören yapıların çevresine yeni yapılar eklenmiştir. Böylelikle sosyal etkileşime izin veren mekânsal boşluk kapanmış ve görsel ilişkileri kesilmiştir (Şekil 11,12).

## Alan 2: Yapı Adası- Yapı İlişkisi



Şekil 13. (Solda) Pervititch ve (sağda) halihazır haritalarındaki yapı izleri

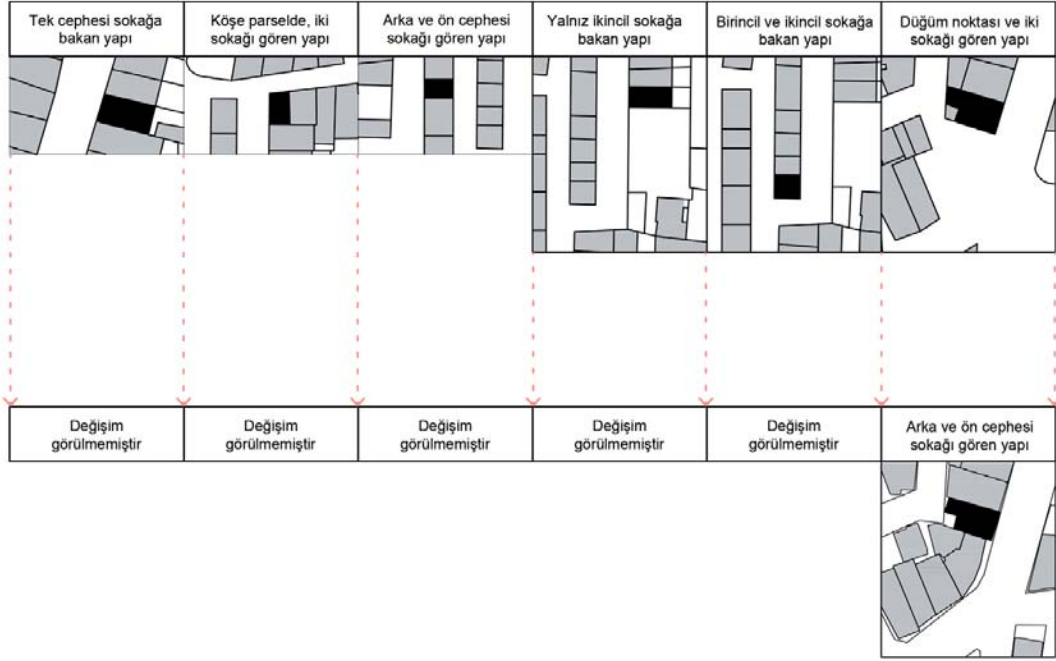
Tablo 5. Yapı ve alan bilgileri

Alan 2	Pervititch Haritası (1945)	Halihazır harita (2011)
Toplam Ada Alanı	6863 m <sup>2</sup>	6770 m <sup>2</sup>
Toplam Yapı Sayısı	128	132
Toplam Taban Alanı	5200 m <sup>2</sup>	5385 m <sup>2</sup>
Ortalama Taban Alanı Katsayısı	0.75	0.79
Maksimum Kat Sayısı	7	7
Ortalama Kat Sayısı	3	4

Pervititch haritasında düğüm noktasında yer alan kentsel boşluk daha sonradan ada sınırlarının şekillenmesiyle kaybolmuştur (Şekil 13).

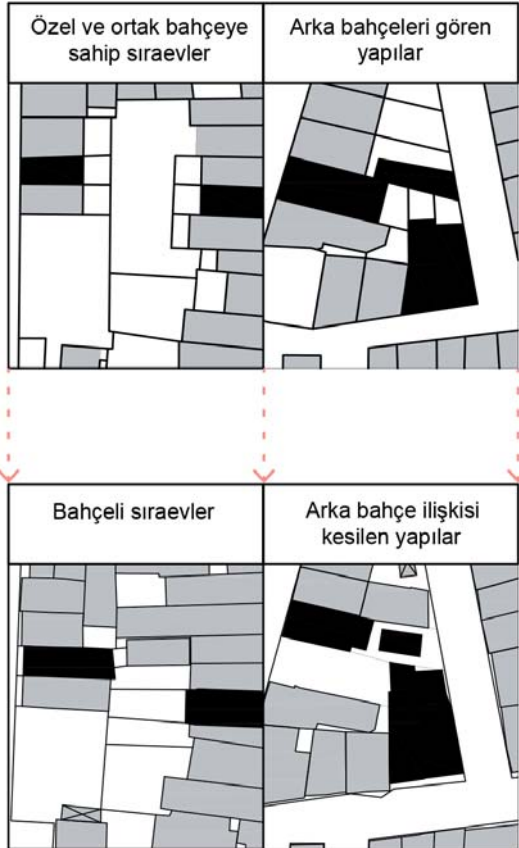
## Sokak-Yapı İlişkileri

Yapı izlerinin çoğunlukla değişmeden geldiği görülürken, yarı kamusal alan oluşturan ara sokağın da özelliğini koruduğu görülmektedir (Şekil 14). 1860 tarihli Georges d'Ostaya haritasına bakıldığında bahsedilen kentsel boşluk yerine mevcut durumla benzer yapı izlerine rastlanmıştır (Şekil 5).



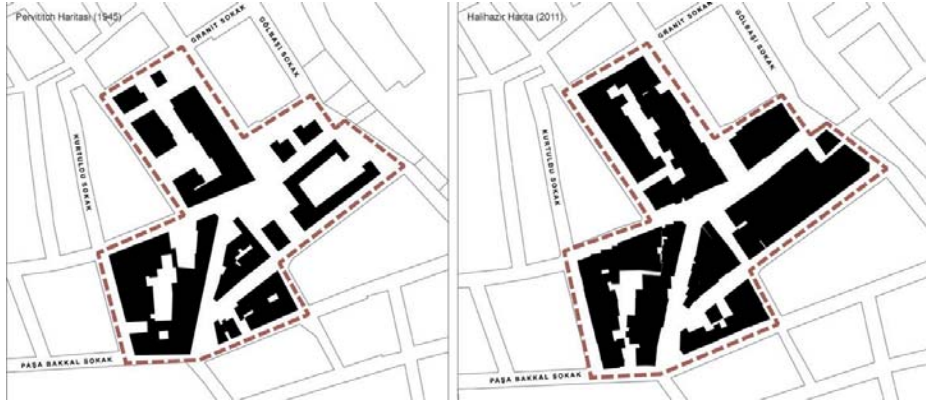
Şekil 14. (Üstte) Pervititch haritasından alınan yapı-sokak ilişkileri ve (altta) aynı yerlerin Halihazır haritadaki izdüşümü

### Parsel – Yapı İlişkileri



Şekil 15. (Üstte) Pervititch haritasından alınan parsel-yapı ilişkileri ve (altta) aynı yerlerin halihazır haritadaki izdüşümü

### Alan 3: Yapı Adası- Yapı İlişkisi



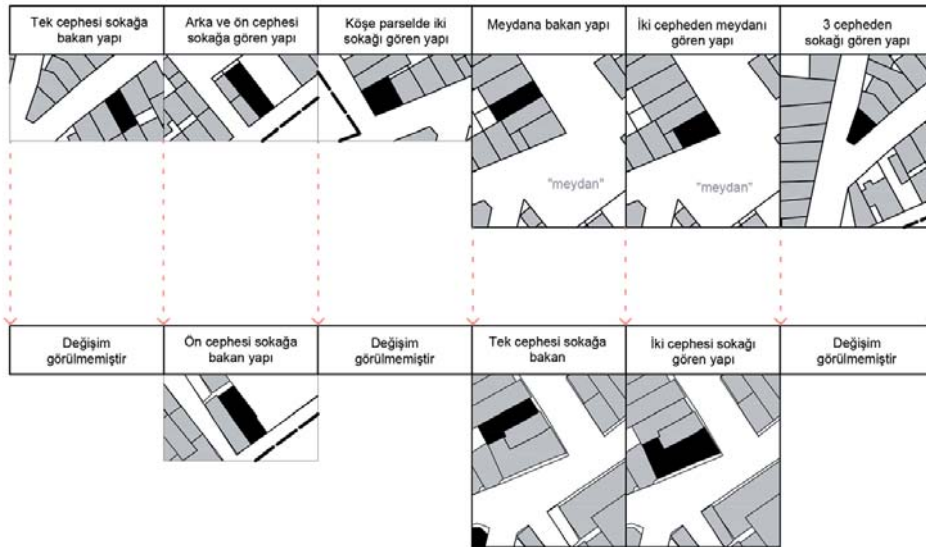
Şekil 16. (Solda) Pervititch ve (sağda) halihazır haritalarındaki yapı izleri

Tablo 6. Yapı ve alan bilgileri

Alan 3	Pervititch Haritası (1945)	Halihazır harita (2011)
Toplam Ada Alanı	6012 m <sup>2</sup>	6052 m <sup>2</sup>
Toplam Yapı Sayısı	96	95
Toplam Taban Alanı	3938 m <sup>2</sup>	5077 m <sup>2</sup>
Ortalama Taban Alanı Katsayısı	0.65	0.83
Maksimum Kat Sayısı	5	6
Ortalama Kat Sayısı	3	3

Pervititch haritasında “meydan” olarak geçen kentsel boşluk, günümüzde yeni yapılar tarafından kapanmıştır (Şekil 16).

### Alan 3: Sokak-Yapı İlişkileri



Şekil 17. (Üstte) Pervititch haritasından alınan yapı-sokak ilişkileri ve (altta) aynı yerlerin halihazır haritadaki izdüşümü

## Parsel – Yapı İlişkileri



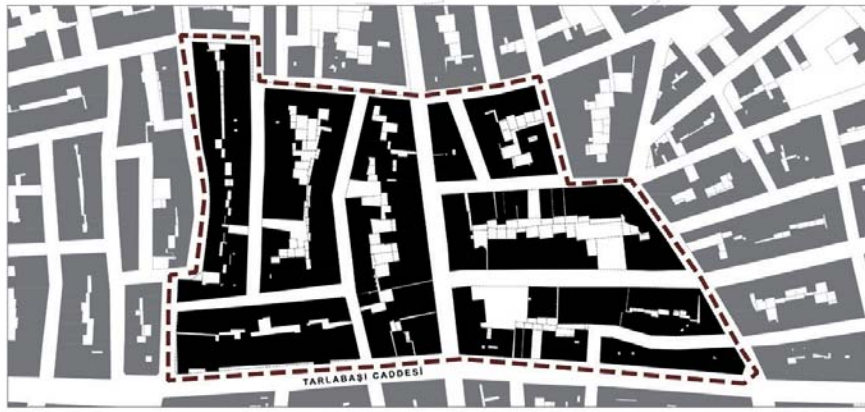
Şekil 18. (Üstte) Pervititch haritasından alınan parsel-yapı ilişkileri ve (altta) aynı yerlerin halihazır haritadaki izdüşümü

Şekil 19. Ortak kullanılan bahçe alanı

Parsel-yapı ilişkileri incelendiğinde birkaç konutun ortak kullandığı, hatta diğer kullanıcılara için de giriş verilen bahçelere rastlanmıştır. Şekilde görülen bahçe alanı zamanla yapılaşma ile kapanmıştır (Şekil 18,19).

Üç alanın tümüne bakıldığında aynı yapı adası içinde iki konut aynı bahçeyi paylaşırken ya da birbirlerinin görüş açısı içerisindeyken, günümüzde parsellerin parçalanarak yapılaşması ile ilişkileri kopmuştur.

### Alan 4: Yapı Adası- Yapı İlişkisi



Şekil 20. Pervititch haritasındaki yapı izleri



Şekil 21. Halihazır haritadaki yapı izleri

Tablo 7. Yapı ve alan bilgileri

Alan 4	Pervititch Haritası (1945)	Halihazır harita (2013)
Toplam Ada Alanı	18944 m <sup>2</sup>	18765 m <sup>2</sup>
Toplam Yapı Sayısı	251	9
Toplam Taban Alanı	15397	15445
Ortalama Taban Alanı Katsayısı	0.81	0.82
Maksimum Kat Sayısı	6	11
Ortalama Kat Sayısı		6

Semtin düşük ve orta gelirli kullanıcılarına yönelik sıraevler tipolojisi, yoğunluğa ve topografyaya bağlı olarak sokak boyunca oluşan dar ve uzun ada formları boyunca gelişmiştir. Bu sayede ara sokaklar cephe alan yapılaraya yarı kamusal alan tanımıştır. Günümüzde yenileme alanında devam eden projede yarı kamusal alanların avlu içlerine taşındığı görülmektedir (Şekil 21). Bu şekilde kamusal alanın herkese açık sokaklardan belirli kullanıcılara yönelik yapı avlularına taşınması kamusal alanın kesintiye uğrayacağını düşündürmüştür.

Mevcut durumda alanın üçte biri konut fonksiyonu taşımaktayken, projeye birlikte konut sayısı azalarak yerini otel, ofis ve ticari fonksiyonlara bırakmaktadır. Bu fonksiyonların sokağın geçici kullanımını artırması ve kullanıcı profilini değiştirmesi olası görülmektedir.

Mahalle sakinlerine kapı-önü sosyalleşme imkanı tanıyan çıkmalı yapı tipolojisi yeni projede devam etse dahi kapı önlerinin ticari işlemlere ayrılmasından ötürü bu özelliğin yitirileceği düşünülmüştür. Buna ek olarak, birden çok yapının tek bir plan oluşturacak şekilde çözülmesinden ötürü yapı girişleri azalmıştır (Şekil 23).





Şekil 22. Özgün dokuda kapı önü yarı-kamusal alanlar (solda) ve taksim 360 projesi görseli (sağda) (<http://www.taksim360.com.tr/tr/>)

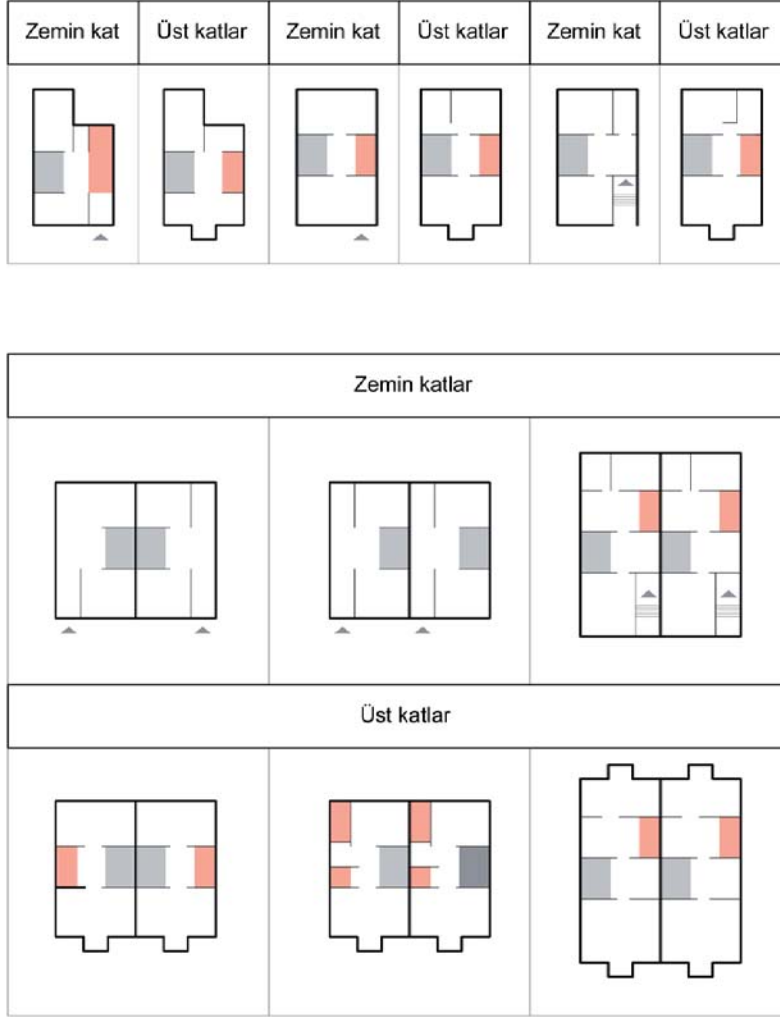
Sonuç olarak, açık kamusal alan varyasyonlarında çeşitliliğin giderek azaldığı kanaatine varılmıştır.

### Konut Tipolojisi: Kat Planları Üzerinden Sosyal İlişkileri Okumak

Modernleşme döneminde kentsel organizasyonu daha düzenli, sistematik ve kontrol edilebilir kurma çabasının ara örneği olan sıraevler, yangından sonra Tarlabası'nı kırsal yerleşim olmaktan çıkarıp yoğun kent dokusuna taşıyan tipoloji olarak karşımıza çıkmaktadır.



Şekil 23. Yenileme alanı yıkımı öncesi yapı girişleri (solda), Taksim 360 projesi Blok 360 ve 361- A yapı girişleri (sağda)



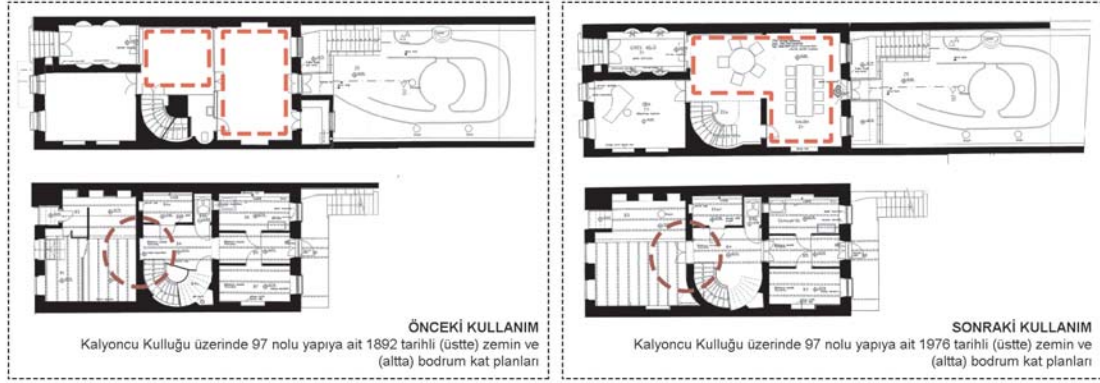
Şekil 24. Tarlabası'nda baskın sıraev tipolojileri

Genel anlamda standart bir plan anlayışına sahip sıraevler, yalnız ön ve arka cepheden ışık almaya imkan tanıyan dar ve uzun parseller üzerinde ortak hacimlerin ortada yer aldığı plan çözümleri içermektedir. Arka bahçeli örneklerinin de olduğu sıraevler, çoğunlukla sokakla bitişik olmakta ve giriş katı doğrudan sokağa açılmaktadır (Şekil 22,24) (Yücel,2004).

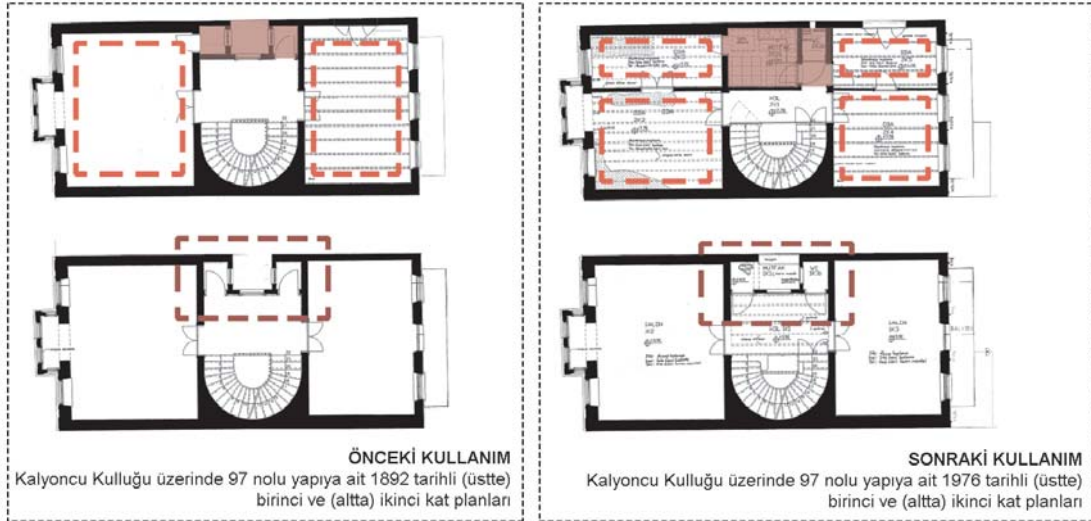
Sıraevler tipolojisi, her bir konut biriminin birer aileye ait olması nedeniyle apartman plan tipolojisinden farklılaşmaktadır. Zemin kat içerisinde birden çok daireye dağılan ortak hacim bulunmamakta, konut girişleri doğrudan yaşam alanına açılmaktadır. Ek olarak, birinci ve/veya ikinci katlarda cumbaların oluşundan ötürü kapı önlerinde sokak ile konut arasında bir ara mekan oluşmaktadır.

#### Tarlabası, Kalyoncu Kulluğu Caddesi'nde Bir Sıraev Planının Değişimi

Resimde kat planları görülen Tarlabası, Kalyoncu Kulluğu Caddesi üzerindeki konut yapısı, Tarlabası'nın geçirdiği dönüşümün yapı bazında yansımalarını gösteren bir örnek teşkil etmektedir.



Şekil 25. Kalyoncu Kulluğu üzerinde 97 no'lu yapının 1892 (solda) ve 1976 (sağda) tarihlerine ait zemin ve bodrum kat planları.



Şekil 26. Kalyoncu Kulluğu üzerinde 97 no'lu yapının 1892 (solda) ve 1976 (sağda) tarihlerine ait birinci ve ikinci kat planları.

İlk kullanıcıları tek bir aileden oluşan konut yapısının, yapılan restitüsyon projesi ile, 1975 yılı sonrasında odalarının bölünerek çeşitli kiracılara paylaştırıldığı öğrenilmiştir (Kotas, 2000). Islak hacimlerin ve merdivenin kat ortasında yer alması zemin ve üst katlarda odaların bölünmesini kolaylaştırmıştır (Şekil 25). Bodrum katında sokağa açılan ayrıca bir kapı yer aldığından ötürü odalardan biri bir imalathaneye kiralanmıştır (Şekil 2).

Birden farklı kullanıcıyı bir araya getiren bu dönüşüm, ıslak hacimlerin ortak kullanımını ve bir odadan farklı bir odaya geçişi mümkün kıldığından ötürü apartman tipolojisinden farklı bir mahremiyet anlayışı getirdiği söylenebilmektedir.

## Sonuç

Tarlabaşı semti ilk olarak coğrafi konumu nedeniyle Pera'dan ayrılarak orta sınıfın yerleşimi haline gelmiştir. Ardından alınan siyasi kararlar, Sanayileşme ve Neoliberalleşme etkileriyle demografisinde ve fiziki yapısında değişimler geçirmiş, özellikle bulvarın açılması ikinci ve daha büyük bir ayrımı beraberinde getirmiştir. Son olarak yenileme alanında geliştirilen proje ile semt sakinlerinin yerini değiştirecek bir başka mekânsal kırım söz konusu olmuştur.

Öte yandan kapı eşikleri, ara sokaklar, yapılaşmayan kentsel boşluklar, birden çok kullanıcıya ev sahipliği yapan sıraevler ve belki de semt sakinlerinin ötekileşmek konusunda ortak noktada buluşması nedeniyle Tarlabaşı'nda canlı sosyal yaşantı halen devam etmektedir.

Günümüzde kente yapılan müdahalelerde karar alma ve tasarım süreçlerine farklı disiplinlerin katılımı önem arz etmektedir. Aynı şekilde, kentte dinamiklerin ve anlamların anlaşılır kılınması için bütüncül bir morfolojik perspektife ihtiyaç vardır. Kent formunun sürekliliği, nesiller arası iletişimin ve aktarılan bilginin devamlılığı için karar verme süreçlerine morfolojik araştırmalar dahil edilmelidir. Aksi takdirde Tarlabaşı örneğinde görüldüğü gibi konumu ve sorunları ile ilgisi olmayan projeler geliştirilmeye devam edecektir.

## Notlar

1. Bu çalışma Prof. Dr. Ayşe Sema KUBAT tarafından İTÜ Fen Bilimleri Disiplinler Arası Kentsel Tasarım Yüksek Lisans Programı'nda yürütülmekte olan, "Urban Morphology" dersi kapsamında hazırlanmış ve geliştirilmiştir.
2. "Kentsel yara" kavramı, Kaynakça'da yer alan, "İstanbullaşmak: olgular, sorun-sallar, metaforlar" isimli yayında geçen, Atilla Yücel ve Hülya Hatipoğlu'na ait "TAKSİM MEYDANI" başlıklı bölümden alınmıştır.

## Kaynaklar

- Akbulut, R. (1994). Tarlabaşı Bulvarı. Dünden Bugüne İstanbul Ansiklopedisi (7), 218-219, İstanbul.
- Aktar, A. (2018). Varlık Vergisi ve Türkleştirme Politikaları. İletişim Yayınları. 13. Baskı.
- Bilgin, İ. (2002). Konut ve Yerleşme Kültürü Üzerine Yazılar Modernizmin Şehirdeki İzleri. Arkitera Diyalog Arşivi, erişim: 13 Nisan 2121. <https://v3.arkitera.com/diyalog.php?action=displaySession&ID=62&aID=648>.
- Çelik, Z. (1998). 19. Yüzyılda Osmanlı Başkenti Değişen İstanbul. Tarih Vakfı Yurt Yayınları. İstanbul.
- Coşkun, B. S. (2016). Miras Koruma Yoluyla Kentlilik Bilincini Güçlendirmek ve Kaçırılmış Bir Fırsat Olarak Emek Sineması. Mimarist Dergisi, Mart sayısı, 52-61.

- Çapacıoğlu, M. (2000). Beyoğlu, Güllabici Sokak ve Çevresinde Sıhhileştirme Çalışması. Yüksek Lisans Tez Çalışması. İTÜ. İstanbul.
- Çıracı, H; Dökmeci, V. (1990). Tarihsel gelişim sürecinde Beyoğlu İstanbul: Türkiye Turing ve Otomobil Kurumu.
- Derviş, P., Tanju, B., Tanyeli, U. (2009). İstanbullaşmak: olgular, sorunsallar, metaforlar. Garanti Galerisi. İstanbul.
- Durudoğan, S. (1997). XIX. Yüzyılda Pera/Beyoğlu'nun Ekonomik, Kültürel ve Politik Yapısının Mimariye Etkileri. Yüksek Lisans Tez Çalışması. İTÜ. İstanbul.
- Eyice, S. (1994). Galata. Düünden Bugüne İstanbul Ansiklopedisi (3). Kültür Bakanlığı ve Tarih Vakfı. 348-351.
- Gürsel, Y. (1987). Beyoğlu'nun yıkımı ve şehirlerimizin geleceği. Yıl:25, Sayı:1, 47-48.
- Kotas, P. (2000). Beyoğlu-Tarlabası Kalyoncu Kulluğu Caddesi ve Cadde Üzerinde Yer Alan 97 Nolu Yapı. Yüksek Lisans Tez Çalışması. İTÜ. İstanbul.
- Kristjánsdóttir, S. (2019). Roots of Urban Morphology. ICONARP International Journal of Architecture & Planning. Volume 7, Special Issue, 15-36. Doi: 10.15320/ICONARP.2019.79-E.
- Marzot, N. (2002). The study of urban form in Italy. International Seminar on Urban Form. 6(2). 59-73.
- Moudon, A.V. (1997). Urban morphology as an emerging interdisciplinary field. Urban morphology, 1(1), 3-10.
- Meassen, E. (2017). Reading Landscape in Beyoglu and Tarlabasi: Engineering a 'Brand New' Cosmopolitan Space. International Journal For History, Culture And Modernity, 5(1). Uopen Journals.
- Oliveira V. (2016). The Elements of Urban Form. In: Urban Morphology. The Urban Book Series. Springer, Cham.
- Özbek, 2020. Tarihsel Süreçlerde Taksim Meydanı ve Beyoğlu Bölgesinin Morfolojik Evrimi ve Sentaktik Analizleri. Tasarım + Kuram Dergisi.2021, 17(32), 35-54.
- Özlü, N. (2016). Dönüşen Beyoğlu Üzerine Notlar: Cercle d'Orient ve Emek Sineması Örneği. Mimarist Dergi, Yıl:16, Sayı:57, 24-29.
- Öztürk, S. H. (2013). Tarlabası'nın Antikçağ Tarihi, Küstüm Oynamıyorum Sergisi Kataloğu. Mas Matbaacılık, 1.Baskı.
- Ünlü, A., Alkışer, Y., Edgü, E. (2000). Fiziksel Ve Sosyokültürel Değişim Bağlamında Beyoğlu'nda Suç Olgusunun Değerlendirilmesi. İstanbul Teknik Üniversitesi Araştırma Fonu, Proje no: 1094.
- Uysal, M. L., Turanalp, Korostoff, N. (2015). Tarlabası, İstanbul: A Case Study of Unsustainable Urban Transformation. The Sustainable City X, WIT Transactions on Ecology and The Environment, Vol 194, 417-125.
- Yücel, A. (2004). The row house as an unfinished project of the modernization of İstanbul at the end of the 19th Century. ITU A|Z, 1 (1), 95-107