



Kentlerdeki Mekânsal Dönüşümün Bir Kimlik Unsuru Olarak Gündelik Peyzaj İle İlişkisinin İncelenmesi: Tuzla Örneği

Elif KÖKLÜ¹, Kahraman ESKİDEMİR²

¹İstanbul Teknik Üniversitesi, Mimarlık Fakültesi, Peyzaj Mimarlığı Bölümü,
²İstanbul Teknik Üniversitesi Mimarlık Fakültesi, Şehir ve Bölge Planlama Bölümü,
koklue@gmail.com, eskidemir@itu.edu.tr

Özet: Gündelik peyzaj performansları, bir kurguya bağlı olmaksızın ortaya koyulan günlük performanslarının tümünü kapsamaktadır. Kişilerin mekana dair algıları, hisleri, düşünceleri ve burada yaşadıkları tecrübeler doğrultusunda mekanlar anlam kazanmaktadır. Birer sosyal üretim olan gündelik peyzaj faaliyetleri aracılığı ile kişiler kendilerine dair bir takım simgesel öğeleri mekanlara yansıtmaktadırlar. Bu şekilde kendine özgü anlatıları oluşan mekanların da kimlikleri tanımlanmaktadır. Kentleşme ve küreselleşme süreci ile kentsel dokuda meydana gelen dönüşümler ve yeni düzenlemeler ile beraber kentlilerin dış mekan deneyimleri de değişime uğramaktadır. Yaşanılan bu dönüşümün etkisi özellikle de kapalı sitelerin yaygınlaşması ile yaşadığımız konut alanlarında bile özgür deneyimler yaşamaya olanak sağlamayan alan kurguları ile kendini göstermektedir. Ayrıca kentte bireylerin bir arada bulunduğu mekanlar, iletişim kurma biçimleri ve mekânı tecrübe etme biçimleri de yine küreselleşmeye bağlı olarak yeni anlamlar kazanmıştır. Pek çok şehirden göç alarak giderek kalabalık ve karmaşık bir nüfus yapısına sahip olan İstanbul’un doğu kapısı niteliğindeki Tuzla, zaman içerisinde geçirdiği fonksiyonel ve mekansal dönüşümler sonucunda birbirinden farklı sosyal niteliklere sahip grupları bir arada barındıran bir yerleşim haline gelmiştir. Bu bağlamda ilçenin kapsadığı sosyal grupların kimlik farklılıklarını ve bu sosyal yapının mekanın geçirdiği gelişim süreci ile ilişkisini, mekan kullanımındaki farklılıklardan okuyabilmek mümkündür. Başlangıçta “Rum balıkçı köyü” kimliğine sahip olan Tuzla, zaman içerisinde geçirdiği dönüşüm süreci ve alana eklenen yeni fonksiyonlardan dolayı mekansal olarak da farklı bölgeleri içeren bir yer haline dönüşmüştür. Tuzla geneline baktığımızda, bir yanda mahalle dokusunun bize sunduğu sosyal bağlar ve deneyimler varken bir yanda da günümüzün gerçeği olan tekdüze, kontrollü ve kısıtlı ilişkiler ağı sunan mekanlar yer almaktadır. Bu bağlamda hazırlanan çalışmanın amacı, mekanın dönüşümü ile beraber kişilerin günlük kentsel peyzaj deneyimlerinin geçirdiği dönüşümü ve bu şekilde kimliklerin mekana nasıl yansıtıldığını incelemektir. Bu amaç doğrultusunda çalışma alanı olarak seçilen Tuzla, mekansal biçimleniş ve gelişim süreci doğrultusunda bölgelere ayrılmıştır. Bu bölgeler morfolojik olarak incelendikten sonra ise alanın kapsadığı bölgelerdeki sosyal dokuyu ifade eden bir kimlik haritalaması yapılmıştır. Oluşturulan haritadaki bölgelerin her birindeki mekan yapısı ve gündelik peyzajlar kimlik kapsamında yorumlanmıştır. Yorumlamalar, hazırlanan kimlik haritasına ek olarak, alandan çekilen fotoğraflar ve gözlemler ile desteklenmiştir. Çalışma sonucunda da farklı morfolojik yapılarla sahip bu bölgelerde, mekanın sunduğu olanaklar kapsamında şekillenen gündelik peyzaj deneyimlerinin dönüşüm aşamaları ve farklılıkları tespit edilmiştir. Ayrıca bu faktörlere bağlı olarak Tuzla’da da, günümüz kentlerinin en büyük problemlerinden biri olan, kimliksizlik tehlikesi ile karşı karşıya olduğu ortaya konulmuştur.



Anahtar Kelimeler: *Gündelik hayat, mekânın kullanımı, kimlik, küreselleşme, kent morfolojisi*

Giriş

Bireylerin sahip olduğu en temel ihtiyaçlar arasında bir yere ve kimliğe ait olma hissi yer almaktadır. Kimlik ilişkileri, bir bireyin bir mekana ait olduğunu hissetmesini sağlayan temel faktörler arasında oldukça önemli bir yere sahiptir. Bu bağlamda peyzaj sadece gördüğümüz bir “şey” değil, bir görme biçimidir. Önce gözlerimiz aracılığı ile görmekte, sonra aklımız aracılığı ile kavramakta ve sonrasında ise peyzajlara maddi veya manevi bir takım anlamlar yüklemekteyiz. Peyzaj bir yerde olma hissine sahip olduğumuz, ilişki kurduğumuz, tecrübe ettiğimiz ve buna dair anılarımız olan kültürel bir yapıdır (Taylor, 2008). Dolayısıyla bir mekanı, kimliği ve ona yüklediğimiz anlamları kavramak öncelikle buraya dair algı sürecimizi ve bakış açısını kavramaktan geçmektedir. 1960’lı yıllardan başlayarak gelen peyzaj kavramına dair yapılan algı araştırmalar, peyzajın anlamının ve değerinin kişinin peyzaja bakış açısı ile ilişkili olduğunu savunmaktadır (Lothian, 1999). Bu araştırmalara göre, peyzaj algısı ile mekansal tecrübe arasında yadsınamaz bir ilişki söz konusudur. (Gray, 2003; Ingold, 2008; Ohta, 2001; Watson, 2012). Bununla beraber, Relph (1976)’e göre, bir yerin kimliğini belirleyen hem birbirleriyle hem de kimlikle ilişkili olacak biçimde üç temel faktör bulunmaktadır. Bu faktörler fiziksel bileşenler, semboller/ anlamlar ve aktivitelerdir. Bu faktörlerin hepsi bir mekânın kimliğinin oluşmasına katkı sağlamaktadır. Kentsel mekanlar kültürel, sosyal, ekonomik ve sembolik ilişkilerden oluşan birer gündelik hayat mekanlarıdır. Gündelik hayat, yaşadığımız kentler içerisinde ve onun sunduğu olanaklara bağlı olarak geliştiğinden, mekan ve tecrübe arasında kendiliğinden oluşan bir ilişki söz konusudur (Aytaç, 2007).

Gündelik hayatımızın peyzajları ve mekanla kurduğumuz ilişkiler, mekânın kimliğini ortaya koyan öğelerdir. Gündelik peyzaj kavramı günlük hayatımızın olağan akışı sırasında spontane olarak ortaya koyduğumuz faaliyetlerin tümünü ifade etmektedir ve temsiliyeti olan sembolik öğeler içermektedir (Erbaş ve Özer, 2012). Küreselleşme ve kapitalizm etkisi ile değişen günümüz kentlerinde gündelik peyzaj ifadeleri de değişim göstermekte ve bu bağlamda kentlerde görülen kimliksizlik durumu giderek yaygınlaşmaktadır.

Kentsel morfoloji, kenti meydana getiren biçimlerin tarihi sürecini inceleyerek, kentsel öğelerin anlamlarını, mekan hissini ve mekânın ruhunu, mekânın fiziksel dönüşümünü sosyo-kültürel yapıya odaklanarak araştırmayı esas almaktadır. Conzen (2004)’ in de ifade ettiği üzere kent, mevcut dokunun üzerine gelen yeni elemanlar ve süreçler sonucu tekrarlanarak yaratılan bir alandır. Dolayısıyla kentsel mekan da her bir sosyo-kültürel dönüşüm sürecinin izlerini yansıtmaktadır ve bu süreç morfolojinin ayrılmaz bir bileşenidir. Bu bağlamda, mekânın fiziksel formunun, sosyal dönüşüm süreçleri ile ele alındığı morfoloji incelemeleri kentin sosyal ve mekansal dönüşüm ilişkilerini açıklamada etkili bir yöntemdir (Liu, 2011; Jiven ve Larkham, 2003). Conzen’in geliştirdiği yaklaşıma göre, sosyal ve mekansal biçimlendirici süreçler sonucunda oluşan kentin morfolojik yapısını, kentsel planlar, yapılaşma dokusunun ve arazi kullanımlarının haritalanması gibi yöntemlerle incelemek mümkündür (Conzen, 2004). Bu bağlamda çalışmanın amacı, küreselleşme ile dönüşen kent mekanında, bireylerin gündelik peyzaj deneyimlerinin dönüşümünü ve bu dönüşüm ilişkilerinin kimlik üzerindeki etkilerini incelemektir. Bu amaç doğrultusunda öncelik peyzajın algılanmasına ve gündelik peyzaj kavramının



içeriğine dair kuramsal açıklamalar yapılmış, daha sonrasında gündelik peyzajlar, kent morfolojisi ve kimlik ilişkisi açıklanmıştır. Çalışma kapsamında, geçirdiği dönüşüm süreçleriyle beraber katmanlı bir sosyal ve mekânsal yapıya bürünmüş olmasından ötürü çalışma alanı olarak belirlenen Tuzla, mekânsal biçimleniş ve gelişim sürecini ifade edecek biçimde bölgelere ayrılmıştır. Bu bölgelerin mekânsal gelişimi morfoloji bağlamında incelendikten sonra ise alanın kapsadığı bölgelerdeki sosyal dokuyu ifade eden bir kimlik haritalaması yapılmıştır. Oluşturulan haritadaki bölgelerin her birindeki mekan yapısı ve gündelik peyzaj ifadeleri kimlik kapsamında yorumlanmıştır. Yorumlamalar, hazırlanan haritalara ek olarak, alandan çekilen fotoğraflar ve gözlemler ile desteklenmiştir. Çalışma sonucunda da farklı mekânsal ve sosyal yapılarla sahip bu bölgelerde, mekanın sunduğu olanaklar kapsamında şekillenen gündelik peyzaj deneyimlerinin dönüşüm aşamaları ve farklılıkları tespit edilmiştir. Ayrıca bu faktörlere bağlı olarak Tuzla’da da, günümüz kentlerinin en büyük problemlerinden biri olan, kimliksizlik tehlikesi ile karşı karşıya olduğu ortaya koyulmuştur.

Peyzajın Algılanması, Anlamlandırılması ve Gündelik Peyzaj Kavramı

Yaşadığımız çevredeki belirli öğelerin, bireyleri etkileme biçimi, bu etkileme biçiminin rastlaşmalar sonucu nasıl geliştiği, algı kapsamındaki anlamları, kültürel ve canlı tecrübeler ile kurduğu ilişkisi, bu ilişkilerin ifade biçimleri gibi faktörler üzerinde nasıl bir etki yarattığı oldukça önemlidir. Bu öğeler, bireyin ve toplumun biyofiziksel çevresini tanımlamaktadır. Dolayısıyla yaşadığımız çevre insan ile algı bağlamında direkt ilişki içerisindedir (Pink, 2009). Bu çevreler düşüncelerimizi ve duygularımızı, diğer şeylerle ilgili tecrübelerimizi engelleme ya da filtreleme yöntemiyle etkileyebilmektedir. Benzer şekilde, toplumsal ve kişisel ilişkilerimize arabuluculuk etmekte, etkilemekte, teşvik etmekte veya cesaretini kırmaktadır (Hall, 1968; Herzog ve diğ., 1967; Kaplan ve diğ., 2007). Bu nedenle çevrenin bu kapsamdaki etkilerini araştırmak oldukça önemlidir.

1960’lı yıllardan bu yana algı üzerine yürütülen çalışmalar çevreleri temel olarak objektif ve sübjektif olmak üzere iki yaklaşımla ele almaktadır. Objektif bakış açısına göre yapılan çalışmalar peyzajın değerini fiziksel bileşenlerine bağlamaktadır ve peyzajı belirli ölçütler kapsamında değerlendirmektedir. Fakat objektif değerlendirmede belirlenen standartların katı bir biçimde tanımlanması dolayısıyla kişisel tercihleri tamamen konudan soyutlayan bir bakış açısı mevcuttur. Sübjektif bakış açısı kapsamında yürütülen çalışmalar ise peyzajın değerinin ve anlamının, bireylerin onu görüş biçimine bağlı olarak oluştuğunu savunmaktadır. Sübjektif değerlendirmede psiko-fiziksel yöntemler kullanılmaktadır. Buna ek olarak çalışmalar istatistiksel analiz, türetme veya toplam kalite üzerinden ilerlemektedir ve öznelliğin nesnel yorumlanmasıdır. Bu yaklaşım, araştırmacıların kişisel tercihlerini veya önyargılarını etkilemeksizin topluluk tercihlerini ölçtüğü için bir bakıma da objektiftir (Lothian, 1999). Hiss (1998)’e göre, zamanımızı harcadığımız mekanlar, sahip olduğumuz ve olacağımız kişilikleri etkilemektedir. Aynı ilişki ters yönlü de geçerlidir. Aynı peyzajlar farklı kişilerce farklı yorumlanabilmektedir. Millman (2012) ayrıca, peyzajları “çok anlamlı” olarak tanımlamaktadır. Örneğin, bir mekanın yerel kullanıcılarına yönelik bir araştırma o çevrenin genel pozitif değerlerini (ya da negatif) ortaya koyabilirken, bu değerlerin oluşturulmasının bireysel tecrübelerle göre farklılaşmasının mümkün olduğunu savunmaktadır. Millman (2012), peyzaj algısını peyzajın yapısı, fiziksel bileşenleri, duygusal etkileşimler ve geçmiş deneyimlerin hepsinin bir geribildirim sağlayarak pozitif ya da negatif bir tepki yarattığı aktif bir süreç



olarak tanımlamaktadır. Bu peyzajlar güçlü anlatımlarla doludur ve etkileşme zayıfsa zayıf, güçlüyse güçlü bir geribildirim olmaktadır. Bu bağlamda da Pink (2009) ve Millman (2012) duyumsal algının doğasının bütün bir vücut deneyimi gerektirdiğini ve bunun kullanıcıyı etkileyebileceğini vurgulamaktadır. Peyzajın yorumlanması ve algılanması üzerine yapılan niteliksel araştırmalar, mekan tecrübeleri ile mekânsal algı ve etkileşim arasında bir bağlantı olduğu savını desteklemektedir (Gray, 2003; Ingold, 2008; Ohta, 2001; Watson, 2012). Peyzajın anlamı, günlük karşılaşmaların gerçeği içinde akış ve bağlantıları içeren, bireyin deneyimi ve hayal gücüne ek olarak çeşitli faktör ve süreçler olarak tanımlanmaktadır (Coles ve diğ., 2013).

Olağan çevrelere odaklanılmasının temel çıkış noktası kültürel peyzaj çalışmalarına dayanmaktadır. Kültürel peyzaj kavramı 1960-70’li yıllarda ortaya çıkmıştır ve insanın doğal çevresi ile olan etkileşiminin çeşitli göstergelerini kapsamaktadır. Kültürel peyzajlar genellikle, doğal çevrede bulunan karakteristik özellikleri ve limitleri göz önünde bulundurarak, sürdürülebilir arazi kullanımının belirli tekniklerini ve doğayla kurulan özel bir manevi bağı yansıtmaktadır. Fiziksel çevreyi biçimlendiren ve günümüzün peyzajlarını meydana getiren kültür ile doğanın karşılıklı etkileşimleri sonucunda oluşmuştur (UNESCO, 2008). Kültürel peyzajların sıradan (olağan) çevrelere odaklanmaya başlamasından sonra, bu çalışmalardan yola çıkılarak, ilerleyen dönemlerde yerel ve olağan olan “gündelik hayat” ve “gündelik peyzaj” kavramına odaklanılmıştır (Erbaş ve Özer, 2012). İlk olarak Lefebvre (1971), gündelik yaşam konseptini kentsel bir olgu olarak tanımlamıştır. Teori ve canlı tecrübe arasındaki ilişkiyi vurgulamış ve günlük yaşamı deneyim ve toplumsal dönüşümü belirlemede oldukça önemli bir olgu olarak kabul etmiştir (Crawford, 2008; Mcleod, 1997). 1990’lı yılların ikinci yarısında Amerikan mimarları arasında Lefebvre’nin fikirlerine giderek artan ilgi ile “*everyday urbanism movement*” ortaya çıkmıştır. Bu akımın savunucuları, kentteki gerçek hayat ve yaşanan tecrübelerin, en az kentin fiziksel formunu belirlemek kadar önemli olduğunu savunmaktadır. Buna göre, kent toplumsal bir üründür ve günlük kullanım talepleri tarafından yaratılmaktadır (Crawford, 2008). Gündelik peyzajlar, görsel birer temsildir. Ayrıca geçmişin özünü ve gelecekteki aktivite potansiyelini barındırarak insanların deneyimleri ile beraber var olmaktadır. Peyzajın geçici mekansallığı da mekanda gerçekleşen aktivite türlerine bağlı olarak biçimlenmektedir (Schatzki, 2011). Peyzajı insan faaliyetlerine özünde bağlı olarak araştırmak, insanların ve yer ilişkilerinin derin bir şekilde anlaşılmasını mümkün kıldığı için çok önemlidir. Gündelik hayatın kalitesi, özgürleştirici veya baskılayıcı, mekânsal düzenleniş şekillerine bağlıdır (Upton 2002).

H.Lefebvre’nin “*Critique of Everyday Life*” adlı çalışması, “festival” olarak vurguladığı günlük tecrübelerin yeniden canlanmasına/tekrar etmesine odaklanmaktadır (McLeod, 1997). Bu çalışmada Lefebvre, günlük yaşamı ilk olarak “*Gündelik yaşam, bir anlamda kalıcı olarak, ayrılmış, üstün, belirli bir amaç için özelleşmiş ve yapılandırılmış aktivitelerin hepsinden sonra kalan şey*» olarak tanımlamaktadır (Lefebvre, 1971, s.97). Sonrasında, bu “*geride kalan şey*”in genel varoluşumuzla ilişkilene biçimini şöyle açıklamaktadır: “*Uzmanlıkları ve teknik özellikleri göz önüne alındığında, üstün faaliyetler birbirleriyle aralarında bir teknik boşluk bırakır ve bu da günlük yaşamla doludur*” (Rajendran, 2013). Her gün yüzeysel bir seviyede, sıradan deneyimleri ve rutinleri içermektedir; bunlar, o kadar alışılmış ve kabul edilmiştir ki neredeyse görünmez hale gelmektedir. Fakat, daha felsefi düzeyde, teorik olarak “günlük yaşam, diğer sosyal pratiklerin sürdürülebilir zemini, matrisi ve temeli” olarak ele alınmaktadır (Sandywell, 2004). Lefebvre’in günlük yaşam konsepti, gündelik yaşantıyı modern yaşam ve geçmişin metodolojik bir karşılaşması olarak, mimariyle doğal bir biçimde ilişkili olan temaları ortaya koymaktadır.



Bireylerin günlük faaliyetlerinin çoğu hem üretme hem de çoğaltma ile ilgilidir (Lefebvre, 1971; Giddens, 1979). Hareketlilik de, insanların günlük aktivitelerini hem ayırması hem birleştirmesi açısından, modern günlük yaşam için önemli bir konsepttir. Dolayısıyla gündelik peyzajlar, kişilerin hem kısa hem de uzun süre zaman geçirdikleri fiziksel mekân ve bu mekânlara ulaşmak için geçtiği çevre ortamını kapsamaktadır (Rajendran, 2013). *“Gündelik yaşam ‘sıradan/olağan’ olanı yansıtmaktadır; fakat zaten sıradan ve olağan olan, gerçek olmaktadır. Bu nedenle günlük, yerleşik ve dayanıklı, sağduyuyu ifade eden bir referans noktasıdır”* (Lefebvre, 1997). Bu “referans noktaları” modern kentteki mekânsal karmaşayı hafifleten bir mekân yorumlaması olarak var olmaktadır (McLeod 1997). Gündelik peyzajlar, insanların günlük aktivitelerinin gerçekleştiği ve dramatik bir sunum yapılmaksızın anlık ve normal yaşamı oluşturan yakın çevrelerinin peyzajıdır (Wisniewska, 2003; Aasbo, 2010). Kişilerin fiziksel çevrelerindeki mekânsal unsurların anlamı ve önemi, günlük peyzaj deneyiminin incelenmesindeki odak noktasıdır. Anlam ve önem de, insanlarla çevreleri arasındaki karşılıklı etkileşimin veya işlemin sonucudur. Bu bağlamda, kişilerin peyzaj deneyimleri sosyal üretimlerdir. Kişisel peyzaj deneyimleri ve değerlendirmeleri, kişinin kimliğiyle ilgili özel simgesel etkileşimin bir parçasıdır (Fyhri ve diğ., 2000). Balkonlar, pencere önleri, bloklar veya evler arasındaki iç bahçeler, kapı önü karşılaşmalarına imkan veren alanlar ve yaşam ortamındaki gündelik faaliyetlerin hepsini kapsamaktadır. Günlük mekânlarımız, bahçelerimiz ve günlük rotamızda birbirimizle karşılaştığımız alanlarla güçlü bir bağlantıya sahiptir (Erbaş ve Özer, 2012). Ön bahçeler, girişler, kapılar vb. ritüel fonksiyonları ve bir temsiliyeti olan alanlardır (Gawryszewska, 2001). Şehirselleşme ve kırsal alandaki bu peyzajlar orada yaşayan toplum biçimlerinin birer yansımasıdır ve aynı zamanda tarihi, kırsal veya tasarlanmamış tipik kültürel peyzajlar olduklarından belirli bir kültürel değere sahiptirler (Erbaş ve Özer, 2012) (Şekil 1).



Şekil 1. Beşiktaş, Balat, Şile ve Tuzla’dan gündelik peyzaj örnekleri
(Elif Köklü kişisel fotoğraf arşivi, 2015).

Fiziksel bir ortamın içerisinde olmak ve burada dolaşmak, çeşitli tecrübeleri doğurmaktadır. İçinde bulunduğumuz çevre bir izlenim yaratmazsa, herhangi bir tecrübeden de bahsetmek zordur. Bu durumda bu çevrenin hiçbir kişisel ve kültürel ifadesi olmadığından, herhangi bir “anlam”ının olmadığını söylemek mümkündür. Mekanın temel özelliği, sembolik ve kültürel anlamlarla doludur (Meining, 1979). Entrikin (1997), mekanı işlev üzerinden tanımlamaktadır. Bir yer, eylem için bir bağlam, kimlik için bir kaynak veya çevresel anlamın odağı olarak işlev görebilmektedir. Bununla birlikte, Relph (1976), mekan anlamı, mekânı, fonksiyonu ya da içinde yaşayan insanlardan türetildiğini ifade etmektedir. Canter (1996) ise mekanı, mekânsal olarak tanımlanmış etkinliklerin kültürel ve kişisel bakımdan önemli yönlerini içeren bir deneyim sistemi olarak tanımlamaktadır. Gündelik peyzajlar hem kamuya açık alanlardaki, hem de kişisel deneyimli yerlerdeki ifadeleri kapsamaktadır. Bu tanım, bir faaliyet, deneyim, hareket ve zaman unsuru da dahil ederek çevrenin caddelere, bahçelere, parklara vb. biçimlere, fiziksel olarak sınırlandırılmasından ötedir. Başka bir deyişle, gündelik peyzaj, anlamlı olarak görülen ve tecrübe alanları olarak nitelendirilebilen günlük çevrenin parçalarını ifade etmektedir. Günlük yaşamın özü ancak fiziksel düzenlemelerle uyum sağladığında ve deneyimlendiğinde kendini bulmaktadır. Dolayısıyla etkileşime girilen çevrenin fiziksel biçimlenişi, gündelik yaşamın dışavurumuna olanak sağladığından oldukça önemlidir. Aynı zamanda günlük tecrübeler kentlilik mekanlarını anlama ve tanımlamada oldukça önemli bir yere sahiptir (Castello, 2010).

Gündelik Kent Peyzajları, Kimlik Krizleri ve Kentsel Morfoloji İlişkisi

Gündelik peyzaj ifadeleri bugünkü kentsel yaşama ilişkin kritik meselelere değinmekte önemli bir rol oynamaktadırlar. Gündelik yaşam ile mekânsal tecrübelerimiz arasında



kendiliğinden biçimlenen bir ilişki söz konusudur. Bu ilişki sonucunda mekanın ve kimliğin değişimi meydana gelmektedir. Dolayısıyla gündelik peyzaj ve gündelik hayat, göz ardı edilmemesi gereken konulardır. Bu kapsamda ortaya çıkan kritik meseleler sosyal amaçlar ve ihtiyaçlar, kişisel geri dönüşler ve kimlik krizleri kapsamında değerlendirilmektedir (Rajendran, 2013). Kentsel deneyim ve sosyal ihtiyaçlar kavramsal soyutlamalardan daha fazlasıdır; sokaktaki günlük yaşantının belirli ve özgün niteliklerinde, orada yaşayan kişiler için sahip olduğu anlama, mekandaki farklı kullanıcılar, farklı ihtiyaçlar ve farklı anlamlar arasındaki ilişkiye bakıldığında görülebilmektedir (Stevens, 2007). Kentsel toplumların çeşitliliğinin artmasının merkezinde, günlük yaşam peyzajı insanların sosyal hayatını tanımlamaktadır (Upton, 2002). Sosyal ortam, somut, pratik ve yaşayan bir biçimde bireyselliğin ve toplumsallığın ayrılmazlığını destekleyen deneyimler üretmektedir (Lefebvre 1991). Gündelik kent peyzajları, bireylerin kişisel anlamlarını keşfedip tarif ettikleri söylemleri, sembolleri, hayalleri içeren bir çevreyi oluşturmaktadır ve belirli bir fiziksel kurguda bilinçsizce tekrarlanan bir dizi etkinlik ve davranışla doludur. Bu tekrarlamaların hepsi de kişinin bu mekana anlam yüklemesine neden olan etken olduğundan, gündelik peyzajlar kişinin sahip olduğu kentsel yaşama dair genel algısında önemli bir dönüşüme neden olmaktadır. Bu süreç hem dış dünyanın içe aktarılan karşılığı hem de iç dünyanın dışarıya yansıtılan karşılığı olarak ifade edilmektedir (Leach, 2005). ‘Sıradan’ gündelik peyzajlar, kentsel ortamların yabancılaşan gerçekçi olmayan doğasına kıyasla, fiziksel dünyayla tecrübe aracılığıyla bağ kurmayı sağlamakta ve bu şekilde gerçeklik hissi sunmaktadır. Gündelik peyzajlar deneyimlerde derinlik ve özgünlüğe olanak tanınarak beraber modern kentsel yaşamın geçersizliğinin ve hızının üstesinden gelmek için güçlü bir araç olarak işlev görmektedir (Virilio, 2001).

Günlük yaşamın incelenmesinin gerekli olmasındaki en önemli sebeplerden biri de, günümüzde kentlerde yaşanan kimlik krizlerinin, yabancılaşma ve yersizleşme konuları ile olan ilişkisidir. Kimlik krizi, sosyal bütünlüğü büyük ölçüde etkilemektedir. Scholte (2005)’ye göre, özellikle küreselleşme sonrasında kalabalık bir hale gelen kentler birden fazla kimlik yapısını içermektedir. Bu durum da derin sosyal bağların kurulmasını zorlaştırmaktadır. Bu açıklama ile toplumların kentsel mekanla ilişkilerinin dönüşümünün, kimlik yapılarının karmaşıklığının ve bunun toplum yapısı ve kent biçimi ile bir ilişkisi olduğu ifade edilmektedir. Mekansal tecrübelerin üretimi aracılığı ile kişiler kimliklerini çevreye yansıtmaktadır. Etkileşim kurulan peyzaj bu aktivitelere uygun bir ortam sağlamadığında, mekânsal yöntemler kullanılarak peyzaj içinde yeni biçimler yaratılmakta veya benimsenmektedir. Buna bağlı olarak da yeni kültürel kodlar oluşmakta ve bu şekilde anlamlar ve kimlikler yaratmada yeni kaynaklara sahip olma durumu gerçekleşmektedir. Bu nedenle, gündelik peyzajlar yalnızca kent toplumlarının dinamik değişiklikleri ile uzlaşmayı mümkün kılmakla kalmayıp aynı zamanda kimlikleri yeniden yapılandırma ve düzenleme için yeni olanaklar sunmaktadır (Castells, 2000). Günlük yaşamın peyzajı üzerine çalışmak, yer ve insanlar arasındaki karşılıklı iletişim ve etkileşimi anlamak adına oldukça önemlidir. Bu iletişim biçimi fiziksel mekanla iç içe geçmiş olan anlamlar tarafından belirlenmektedir. Günlük peyzajlardaki anlamların yorumlanması ne kadar açık olursa, iletişim biçimi de o kadar başarılı olmaktadır (McLeod, 1997). Gündelik peyzajlar ve bu kapsamdaki ritüeller, günlük mekanın önemli bir parçası olup; geçmişi ve o peyzajı meydana getiren bireylerin emeğini yansıtmaktadır. Mekana dair anlatılardan beslenerek mekânsal kimliğin oluşmasına önemli katkı sağlamaktadır (Erbaş ve Özer, 2012).



Bir mekanın kimliğinin ilişkili olduğu unsurlar;

- Mekanın fiziksel bileşenleri,
- Mekanın fonksiyonu,
- Mekanda yaşayan kişiler,
- Mekana dair olaylar veya hikayeler, anlatılar,
- Kişisel yatırımlar,

olarak sıralanmaktadır (Schmitz, 2012; Stedman, 2003).

Zaman içerisinde yaşanan gelişmelerin doğal bir sonucu olarak kentlerin yapıları değişmektedir. Fakat bu değişim sürecinin mekandaki kültürel değerleri ve ifadeleri de koruyacak biçimde yönetilmesi gerekmektedir. Kentlerin formu, fiziksel yapıya ek olarak, tarihi süreçte geçirdiği tüm dönüşümleri derleyen ve bünyesinde barındıran bir sosyo-kültürel bağlam içermektedir. Bu bağlamda morfoloji yaklaşımı, kentsel elemanların anlamını kavramada formun dönüşümüne odaklanmaktayken aynı zamanda yerin tarih ve kültür ile olan ilişkisini de göz önünde bulundurduğundan gelişim sürecini yönetirken gerçekleştirilecek karar alma aşamalarında etkin bir yönlendirici durumundadır. Bir alanın kültürel biçimlerini tarihsel akışın yanı sıra mevcut gündelik anlatılar da belirlemektedir. Dolayısıyla geçmiş süreçlerle beraber mevcut durumu kavramak adına gündelik ifadeleri incelemek de oldukça önemlidir. Bir yerin sembolik karakterini yapılacak tarihi ve mekânsal haritalar üzerinden yorumlamak mümkündür. Bu haritalarla elde edilecek her bir döneme ait dönüşüm nedenlerini kavramak biçimlendirme süreçlerini anlamaya yardımcı olacaktır (Liu, 2011; Conzen, 2004; Larkham, 1996).

Tuzla’da Mekansal Gelişim, Gündelik Peyzajlar ve Kimlik İncelemeleri

Tuzla, İstanbul’un en güneyinde yer alır. Batıda Pendik, doğuda Kocaeli’nin Gebze ilçesine komşudur. Güneyinde Marmara Denizi bulunur ve 13km kıyı şeridinde sahiptir. İstanbul’un çeperinde konumlandığından, Anadolu’dan İstanbul’a gelenleri karşılama noktası ve İstanbul’un çıkış noktası olması açısından doğu kapısı niteliğindedir (Şekil 2).

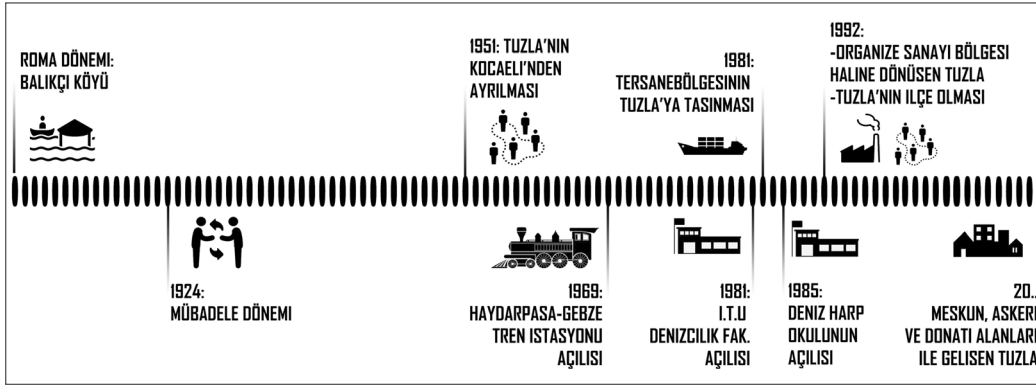


Şekil 2. Tuzla’nın İstanbul içerisindeki konumu.



İlçenin gelişim süreci boyunca, demiryolu ile bağlantı sağlanması, tersanenin buraya taşınması, İTÜ denizcilik fakültesi ve deniz harp okulunun açılması, organize sanayi bölgesi içerisinde yer bulması gibi olaylar dolayısıyla zaman içerisinde mekânsal ve sosyal anlamda oldukça değişiklik geçirmiştir. Her bir dönüşümün de beraberinde Tuzla’ya birer sosyal yapı katmanı getirdiğini söylemek mümkündür. Dolayısıyla ilçe birbirinden farklı çeşitli sosyal grupları barındırır hale gelmiştir. Kentsel gelişim sürecinde geçirdiği değişiklikler sonucu çeşitlenen mekânsal yapısıyla birden fazla sosyal dokuyu bir arada bulunduran Tuzla, aynı zamanda günümüzdeki önemli problemlerden biri olan kimlik krizlerinin bir yansıması olması sebebi ile çalışma alanı olarak belirlenmiştir.

Tuzla’nın sahip olduğu ilk kimlik “Rum balıkçı köyü” kimliğidir. Ayrıca Bizans’tan Osmanlı’ya kadar da burası bir sayfiye yerleşimidir. Tuzla’da başlangıçta Türk-Rum karışımı bir nüfus oluşmuştur. Bu dönemde burada yaşayan halk balıkçılık, zeytincilik, tütüncülük yaparak geçimini sağlamaktadır. Birinci dünya savaşı sonrasında gerçekleşen mübadele sonucunda bölgeden giden Rumların yerine balkanlardan gelen Türkler yerleştirilmiştir. Tuzla’ya gelen göçmenler, geldikleri yerlerde uğraştıkları tütüncülüğü burada da devam ettirmiştir. Mübadeleden önce Rumların konutlarının bahçelerindeki ambarlarda sakladıkları hayvanlarını, gelen göçmenler yer yetersizliğinden dolayı konutlarının alt kısmına aldığından konutlar tahrip olmuştur. Zaman içerisinde zarar gören konutlardan onarılanlar olmuştur. Onarılan konutlardan bazılarının alt katları dükkanlara çevrilmiştir. Onarılamayanların yerine ise tek katlı yapılar yapılmıştır (Avcıoğlu, 2013). Tuzla 1936 yılında belediye olmuştur ve 1951 yılında da Kocaeli’nden ayrılmıştır. 1969’ da Haydarpaşa Tren İstasyonundan Tuzla’ya demiryolu bağlantısı sağlanmıştır. Daha sonra 1980’li yıllarda tersanenin açılması ve İTÜ denizcilik fakültesi ile deniz harp okulunun açılması sonucunda ulaşım ve eğitim anlamında da bölge bir gelişim göstermiştir. İlçedeki esas nüfus artışı bu dönemde olmuştur (Şekil 3).

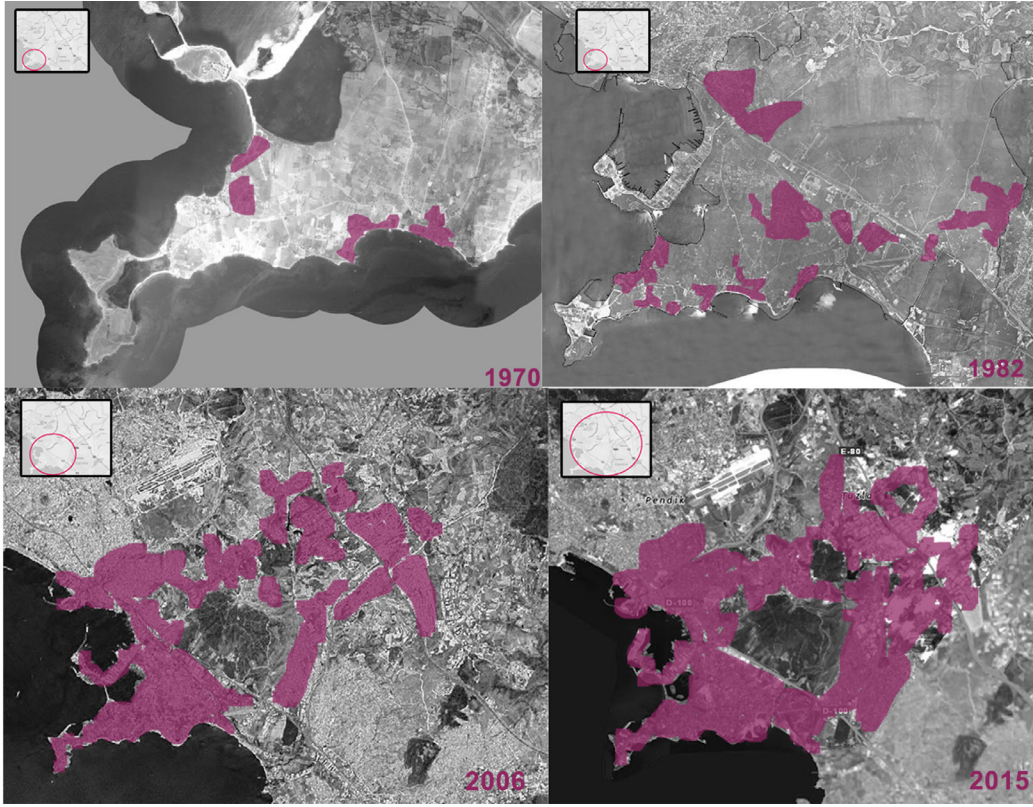


Şekil 3. Tuzla’nın tarihi gelişim süreci.

1980’lerden sonra, burada konut sahibi olmak şehir merkezine göre maddi açıdan daha kolay olduğundan ve ayrıca ilçenin sayfiye özelliğinden dolayı yine bir nüfus artışı durumu söz konusu olmuştur (Avcıoğlu,2013). 1992’de de Tuzla ayrı bir ilçe haline gelmiştir. Tuzla’daki ilk yerleşim bölgesi Postane Mahallesi’dir. Postane mahallesi ilçedeki en uzun sahil şeridinde sahiptir. Mahallenin sınırları içerisinde önemli bir ekolojik niteliğe sahip, 1. Derece doğal sit alanı olan Kamil Abduş Gölü, Deniz Harp Okulu, İTÜ Denizcilik Fakültesi, İSKİ Arıtma Tesisleri ve İSTON Beton Tesisleri yer almaktadır (Url-1). Köyiçi tarihi kent merkezinin de yer aldığı bölge, Tuzla yerleşmesi içerisinde önemli bir yer teşkil etmektedir. Bu bölgeden iç kesimlere doğru gidildikçe kooperatiflerin ortaya



çıkardığı betonarme bloklar yer almaktadır. Tuzla’da sonraki yıllarda mekansal gelişim sahil kesiminden kuzeye demiryoluna doğru bir yayılım göstermektedir. 1990’lardan sonra ise, organize sanayi ile beraber ilçe E5 üzerine doğru gelişme göstermiştir ve bu bölgede düzensiz konut alanları ortaya çıkmıştır (Gündoğar, 2013) (Şekil 4).

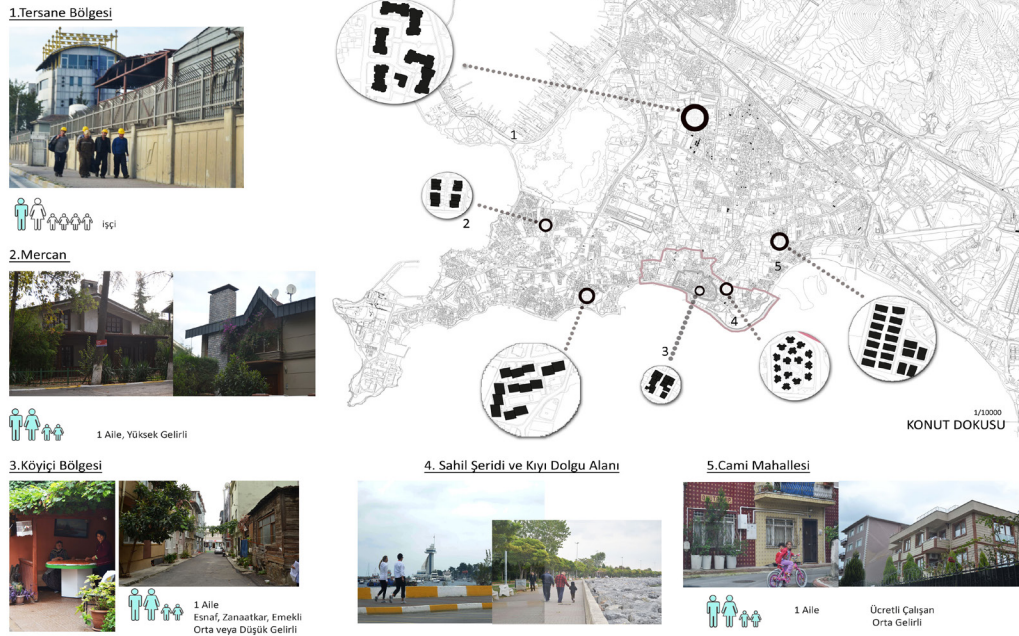


Şekil 4. Tuzla'nın mekansal gelişim süreci.

Tuzla'daki mekansal ve sosyal süreçler, alanın genel karakteri hakkında bilgileri yansıtmamasına rağmen, tersane bölgesi, mercan bölgesi, köyü bölgesi, köyünün hemen önündeki sahil şeridi ve kıyı dolgu alanı, iç kesime döndüğünde cami mahallesi bölgesi şeklinde incelenmiştir. Bunlara ek olarak, yeni kapalı sitelerin temsili örneklerini barındıran Aydınli mahallesinden bir kesim de ele alınmıştır. Alana sahil yönünden giriş yaptığımızda öncelikle bizi tersane bölgesi karşılamaktadır. Burada çalışan tersane işçileri ve aileleri bu bölge çevresinde veya genelde E5'in yukarısında ikamet etmektedir. Çoğu henüz yenilemeden nasibini almamış beton bloklarda yaşamaktadırlar. Tersaneden merkeze doğru ilerlediğimizde Kamil Abdus Gölü'nü görüyoruz. Sonrasında ise mercan bölgesi yer almaktadır. Mercan bölgesi, genelde yüksek veya orta gelirli ailelerin yazlık olarak kullandığı nispeten lüks kesimdir. Buranın devamında ise ilçenin tarihi merkezi olan ve ticaret fonksiyonunun da yoğun olduğu Köyü bölgesi yer almaktadır. Köyü'nde korunmakta olan bir mahalle dokusu mevcuttur. Buranın yerleşik kullanıcısı genelde orta veya düşük gelirli ailelerdir. Köyü'nin hemen önünde rekreasyon alanı olarak sahil parkı bulunmaktadır. Köyü'nin arka kısmında ilçenin iç kesimlerine doğru Cami Mahallesi yer almaktadır. Burası ise tarihi merkezin mahalle dokusundan sıyrılıp tekrar beton blokları görmeye başladığımız ve ilçenin çehresinin tekrar değiştiği bölgedir. Bu bölgelere ek olarak da E5'in üst tarafı ise ağırlıklı olarak yine işçi



ailelerinin ikamet ettiği yerleşimlerden oluşmaktadır (Şekil 5).



Şekil 5. Tuzla'da mekânsal ve sosyal doku haritalaması.

Tuzlaya sahil yolundan geldiğinde öncelikle yeni merkez civarında yükselen kapalı sitelerin silüetleri görülmektedir. Daha sonra bu alandan tersane bölgesine geçilmektedir. Tuzla'nın E5 aşağısında kalan eski kimliğine dair öğeleri görmeye başladığımız yer, tersane bölgesini geçildiğinde görülmektedir. Bu alanda bir tarafta göl ekosistemini, diğer tarafta bölgeye eklenen tersaneyi ve eski merkez olan Köyiçi'ne gidilen yolun hemen üzerinde de seraları görmekteyiz. Bu rota üzerindeki tarım alanları ve seralar Tuzla'nın önemli kimlik öğelerinden biridir. Buradaki insanlar için tarım faaliyeti geçmişten gelen bir temsili oluşturmaktadır (Şekil 6).



Şekil 6. Tuzla'da seralar üzerinden tersane ve göle doğru görünüş
(Elif Köklü kişisel fotoğraf arşivi, 2017).

Kamil Abduş Gölü Tuzla'nın sahip olduğu, doğa gözlemcileri için oldukça önemli



duraklardan biri olan doğal alandır. Zaman içerisindeki müdahaleler ve çevresindeki arıtma tesisi sebebiyle zarar görmüş olan ve denizle bağlantısı kesilen lagünün bataklık haline gelmiş olmasına rağmen bu doğal peyzaj, Tuzla'nın yerlileri tarafından balık tutmaya çalışmak gibi basit gündelik faaliyetler için tercih ettiği bir alandır. Balıkçılık gündelik faaliyeti de yine Tuzla'nın eski balıkçı köyü kimliğine bir atf olan ve günümüzde ilçenin bu bölgesinin kimliğini de yansıtan bir etkinliktir. Göle dair bir yeniden düzenleme çalışması mevcuttur. Projenin göl çevresinin eskiden olduğu gibi doğal yaşam gözlem alanı olacak hale gelmesini amaçladığı ifade edilmektedir (Şekil 7).



Şekil 7. Kamil Abduş Gölü (Elif Köklü kişisel fotoğraf arşivi, 2017).

Kamil Abduş Gölü'nden sonra genellikle villaların yer aldığı mercan bölgesi gelmektedir. Bölgede çoğunlukla lüks villalar yer almakla beraber daha eski villaları da burada görmek mümkündür. Bu villaların bahçeleri oldukça kontrollü ve mutlaka sınırlayıcı peyzaj elemanları içermektedir. Mercan bölgesi Tuzla'nın sayfiye karakterini yazlık konutlar ve bu konutların bahçelerinden gözlemleyebildiğimiz yerlerden biridir. Bununla beraber bu bölgede yaşayan insanların kim olduklarına dair izleri de konutlarından ve peyzaj performanslarından tahmin etmek mümkündür. Nispeten daha eski olan yazlık konutlar çevresindeki peyzajdan daha samimi, spontane ve etkileşime açık çevreler okunmaktadır (Şekil 8).



Şekil 8. Mercan Bölgesi (Elif Köklü kişisel fotoğraf arşivi, 2015-2017).

Tuzla'nın tarihi çekirdeğini içeren Köyiçi bölgesi ilçenin en eski merkezidir. Köyiçi'nde hala korunan bir mahalle dokusu mevcuttur. Kent içerisindeki gündelik peyzaj performanslarına da en çok rastladığımız yerler, mahalle dokusunu hala koruyabilen yerlerdir. Burada yaşayan kişilere dair izlenimleri yine mekanla peyzaj üzerinden kurdukları ilişki aracılığı ile gözlemlemek mümkündür (Şekil 9).



Şekil 9. Köyiçi Bölgesi (Elif Köklü kişisel fotoğraf arşivi, 2015).

Buradaki boş tenekelerden uydurulmuş saksılar, araba lastiklerinin yeniden çiçeklik olarak işlevlendirilmesi, evlerin mutlaka bir şekilde uygun bulunan boşluklarının saksılarla yine kendine özel, kendini temsil eden öğelerle donatılması ve bu şekilde bir "yer"e dönüştürülmesi gibi faaliyetleri gördüğümüz zaman nasıl bir yerde olduğumuzu ne



nasıl insanlarla karşılaştığımızı imgeleyebilmekteyiz. Buradaki mekanlar karşılaşmalara, buluşmalara, en basit ifadeyle kapı önü sohbetleri gibi kişiler arası iletişim kurmaya fırsat veren, kimliğe dair anlam taşıyan etkinliklerin canlanmasına olanak peyzajları içermektedir. Köyiçi’nde de tarım faaliyeti oldukça yaygın olarak görülmektedir. Gerek arka bahçelerde yaratılan bostanlar ve saksılardaki tarım deneyimleri yine buranın geçmişine atıfta bulunan hala korunan bir kimliği yansıtmaktadır.



Şekil 10. Köyiçi Bölgesi Peyzajları (Elif Köklü kişisel fotoğraf arşivi, 2015).

Köyiçi bölgesinin hemen önünde yer alan sahil kesimi ve kıyı dolgu alanındaki rekreasyon alanı Tuzla’nın çekim alanını oluşturmaktadır. Sahilde yer alan minik kayıklar ve tekneler dışında balıkçı ve sayfiye kimliğini bize anlatan pek fazla öge bulunmamaktadır. Alanda yer alan kıyı parkı ise özel günlerde yapılan törenlerin kullanıldığı alan ve çocuk oyun alanları haricinde Tuzla’daki tüm kullanıcıları hitap edecek etkinlik fırsatları sunma adına oldukça yetersizdir. Bu bölgede yoğun olarak bulunan ticari faaliyet üzerinden biçimlenen mekanlar Tuzlalıların günümüzdeki buluşma ve etkileşim alanlarını oluşturmaktadır. Köyiçi’nin bitimindeki bostanların hemen arkasında ise başka bir konut ve kimlik dokusuna keskin bir geçiş yaşanmaktadır. Şekil 11’de görüldüğü üzere, yeni yapılmakta olan bir site, hemen yanında daha orta gelirli grubun yaşadığı ve henüz yenilemeden payını almamış olan bloklar, sonrasında ise arada kalan peyzajı takiben gelen eski mahalle dokusu bir arada görülmektedir (Şekil 11). Burada görülen geçişin fotoğrafının Tuzla’nın geçirdiği kimlik değişimini özetlediğini söylemek mümkündür.



Şekil 11. Köyiçi Bölgesinden cami mahallesine görünüş (Elif Köklü kişisel fotoğraf arşivi, 2017).

Cami Mahallesi’nde yer alan bu beton bloklar içerisinde de mutlaka bir şekilde burada yaşayan kişilerin kimliğini ortaya koyma ve yaşadığı yeri kendine özel kılma amacı ile oluşturduğumuz performanslar mevcuttur. Fakat aradaki geçişte bu performansların sergilenmesinde bir kopuş görülmektedir. Çünkü burada artık Köyiçi temelindeki mahalle dokusunun getirdiği özgür deneyimler daha kısıtlı yaşanmaya başlamaktadır (Şekil 12).



Şekil 12. Cami mahallesi (Elif Köklü kişisel fotoğraf arşivi, 2015 - 2017).

Bu bölgelerin devamında Tuzla’nın ana merkezinden çok uzak olmayan ve alanine günümüzdeki kimlik yansımasını sergileyecek olan kapalı sitelere bir örnek olarak “Evora Evleri” görülmektedir. Evora evlerinin peyzaj dokusu incelendiğinde bize herhangi bir peyzaj deneyimi yaşattığını söylemenin pek de mümkün olmadığı görülmektedir. Bu sitede de genel olarak kapalı sitelerdeki peyzaj tasarımına benzer olarak tek düze bir dil görülmektedir. Bu tasarım dili ile kurgulanan mekanda kullanıcıya vaadedilen yapay bir peyzaj tecrübesidir. Buradaki kontrolcü ve tekdüze peyzaj tasarımı spontane etkinliklere, karşılaşmalara ve özgür deneyimlere olanak sağlamamaktadır (Şekil 13).



Şekil 13. Evora evleri, Tuzla Aydınli Mahallesi.

Bu projelerde vaadedilen peyzaj dokusu konutun çevresini tamamlayan bir öge, hiç bir etkileşime fırsat sunmayan bir doku olarak tasarlanmakta ve ayrıca uygulamadan önceki satış görsellerinde de yapay bir tecrübe pazarlanmaktadır. Kapalı sitelerde vaadedilen peyzaj imajının bir hikayesi yoktur ve benzer dillerde kimliksiz mekanlar oluşmasına yol açmaktadır. Buna bağlı olarak bu alanlarda sosyal bir üretim olarak niteleyebileceğimiz herhangi bir gündelik peyzaj faaliyeti görmek mümkün değildir.

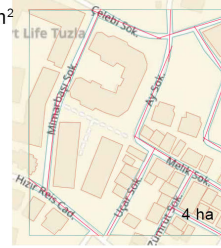
Tuzla'daki bölgelerin mekânsal yapısı incelenirken kıyaslama yapıldığında ortalama büyüklükler üzerinden yorum yapmak için bölgeler içerisinde eş büyüklükte alanlar seçilip buradaki yapılaşma, tipoloji ve sokak dokusu incelenmiştir. Burada alan büyüklüğü seçiminde referans olarak alınan, bölgedeki en küçük alan olan, tarihi merkez Köyiçi yaklaşık 4 hektarlık bir alanı kapsadığından, denk bir kıyaslama elde edebilmek için incelenecek alanlar yaklaşık 4 hektarlık olarak belirlenmiştir. Bu alanların içerisinde yer alan sokak dokusu, binalar ve yapı adalarına dair yapılan analizler, fotoğraflarda görmüş olduğumuz alanlara dair gündelik peyzaj yorumlamalarını destekleyecek şekilde yorumlanmıştır. Bu hesaplamalar yapılırken uydu görüntüsü üzerinden sokaklar için akslar üretilmiştir. Bu doğrultuda aks sayısı, ortalama aks uzunlukları, aksların ortaya çıkardığı yapı adası adedi, bu yapı adalarının ortalama büyüklükleri ve bunlarla beraber bu bölgelerde yer alan binaların kat yükseklikleri, yan yana geliş biçimleri ve doluluk boşluk oranlarına dair veriler elde edilmiştir. Alanın tarihi çekirdeğini oluşturan Köyiçi bölgesinde ortalama yapı adası büyüklüğü 1412,18 m² iken, devamında gelen Cami mahallesinde 3386,3 m², tersane civarını niteleyen Aydınli mahallesinde 3159 m², sahil üstündeki kısımda İstasyon mahallesinde 3473,4 m², Mercan bölgesinde 4401,5 m² ve son olarak yeni yapılan kapalı siteleri içeren Aydınli mahallesinde ise 7116 m² olarak hesaplanmıştır (Şekil 14).



Aydınlı Mahallesi- bloklar

Yapı adası adet: 11, Yapı Adası Toplam Alanı: 34.749 m²
Yapı adedi: 42, Yapılaşmış alan toplamı: 13.073 m²
Sokak değerleri analizi:

ortalama	72.2121
en az	11.2349
en çok	116.074
standart sapma	27.365
miktar	15



Ort. Yapı Adası
Büyükülüğü:
3159 m²
Doluluk/Boşluk
Oranı:
0,37

Aydıntepe Mahallesi-yeni konutlar

Yapı adası adet: 5, Yapı Adası Toplam Alanı: 35.580 m²
Yapı adedi: 8, Yapılaşmış alan toplamı: 5644 m²
Sokak değerleri analizi:

ortalama	71.0799
en az	22.7347
en çok	163.563
standart sapma	45.9733
mikta	14

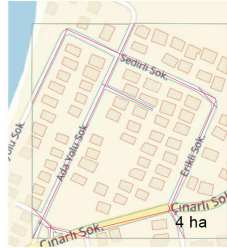


Ort. Yapı Adası
Büyükülüğü:
37116 m²
Doluluk/Boşluk
Oranı:
0,15

Mercan Bölgesi

Yapı adası adet: 8, Yapı Adası Toplam Alanı: 35.212 m²
Yapı adedi: 74, Yapılaşmış alan toplamı: 8267 m²
Sokak değerleri analizi:

ortalama	88.1547
en az	12.6751
en çok	231.864
standart sapma	68.8846
miktar	11

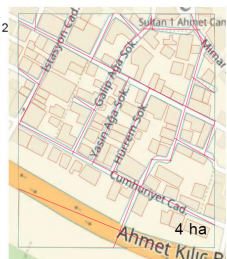


Ort. Yapı Adası
Büyükülüğü:
4401,5m²
Doluluk/Boşluk
Oranı:
0,23

Köyiçi bölgesi

Yapı adası adet: 22, Yapı Adası Toplam Alanı: 31.068 m²
Yapı adedi: 102, Yapılaşmış alan toplamı: 13.638 m²
Sokak değerleri analizi:

ortalama	67.8241
en az	14.6817
en çok	212.158
standart sapma	56.5407
miktar	24

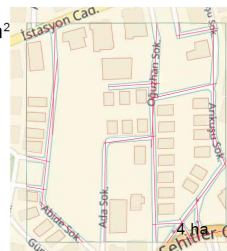


Ort. Yapı Adası
Büyükülüğü:
1412,18m²
Doluluk/Boşluk
Oranı:
0,43

Cami mahallesi

Yapı adası adet: 10, Yapı Adası Toplam Alanı: 33.863 m²
Yapı adedi: 36, Yapılaşmış alan toplamı: 6842 m²
Sokak değerleri analizi:

ortalama	65.8825
en az	14.8296
en çok	164.337
standart sapma	42.4532
miktar	21



Ort. Yapı Adası
Büyükülüğü:
3386,3m²
Doluluk/Boşluk
Oranı:
0,20

İstasyon mahallesi

Yapı adası adet: 10, Yapı Adası Toplam Alanı: 34.734 m²
Yapı adedi: 61, Yapılaşmış alan toplamı: 8832 m²
Sokak değerleri analizi:

ortalama	66.6237
en az	19.2547
en çok	140.384
standart sapma	30.9861
miktar	19



Ort. Yapı Adası
Büyükülüğü:
3473,4m²
Doluluk/Boşluk
Oranı:
0,25

Şekil 14. Tuzla'da seçilen alanlardan temsili bölgelerin mekânsal analizleri.



Tarihi çekirdekte diğer alanlara göre nispeten çok sayıda ve küçük yapı adaları bulunmakla beraber, ilçe gelişim sürecinde diğer alanlarda daha az sayıda ve daha geniş yapı adaları içerecek şekilde biçimlenmiştir. Buna bağlı olarak doluluk/boşluk oranında da en yüksek oran Köyiçi'ne aitken (0,43) en düşük oran kapalı sitelerin olduğu Aydıntepe mahallesinde (0,15) görülmektedir. Ayrıca, ortalama yol uzunluklarına bakıldığında, en kısa uzunluk 65,88 m Cami mahallesinde iken en fazla uzunluk 88,15m ile Mercan bölgesindedir. Yol sayısına bakıldığında ise en az yol sayısı ve kesişiminin en yeni kısım olan Aydıntepe mahallesinde olduğu görülmektedir. Daha eski bölgelerde ise daha fazla kesişen yol bulunmaktadır. En fazla aks sayısı, en eski yerleşim çekirdeği olan Köyiçi'nde bulunurken, en yeni alan olan Aydıntepe'de sokak sayısı daha az tespit edilmiştir. Sokak sayısı azaldıkça sokak uzunlukları ve lineerliğin de arttığı görülmüştür. Daha fazla aksla bölünen ve daha fazla yapı adası içeren Köyiçi'ne oranla, en son gelişen alan olan Aydıntepe'de ise daha az yapı adası bulunmaktadır. Tarihi merkezde ve mercanda genellikle 2-3 katlı konutlar yer almaktayken yapıların işlevleri ve biçimleri farklılık göstermektedir. Mercanda bu konutlar yazlık villalar şeklinde yer almaktadır. Yeni dokuyu yansıtan ve en son gelişen alan olarak Aydıntepe mahallesinde ise yüksek katlı yapılar bulunmaktadır. Merkezde bitişik bir halde bulunan binalar kentin yayılmasıyla kapalı sitelerde yer alan büyük kütlelere dönüşmüştür ve tarihi merkeze kıyasla daha fazla boş alan ortaya çıkmıştır.

Sonuç

Küreselleşme ile beraber kentler ve gündelik faaliyetlerimizin peyzajları da değişmektedir. Yerel olandan uzaklaşıp yere özgü olan değerler kaybedildikçe, her yerde aynı ürünler ortaya koyulduğundan, sosyal ve mekansal yapılar da benzer hale gelmiştir. Bu durum kimlik bağlamında önemli bir tehdit oluşturmaktadır. Günümüzde kişilerin arasındaki ve kişilerin mekanlarla kurdukları ilişkileri tüketim faaliyeti biçimlendirmektedir. Tuzla'ya baktığımızda geçirdiği mekânsal değişim süreçleriyle, küreselleşmenin getirdiği benzer yerler oluşma durumunun, kimliksizlik etkisinin ve mekan ile kurulan ilişkilerdeki değişimin net bir şekilde görüldüğünü söylemek mümkündür. İlçede çok katmanlı bir sosyal ve mekansal yapı mevcuttur. Bu dokulardan her birinde ilçenin gelişim süreci boyunca geçirdiği dönüşümün izleri görülmektedir. Bir yanda mahalle dokusunun sunduğu sosyal bağlar ve deneyimler varken bir yanda da günümüzün gerçeği olan tekdüze, kontrollü ve kısıtlı ilişkiler ağı sunan mekanlar yer almaktadır. Tarihi merkez olan Köyiçi'nde hala korunmakta olan mahalle dokusu mevcuttur. Yapılan analiz sonucunda da ortaya koyulduğu gibi bu doku içerisinde diğer kısımlara oranla daha fazla kesişen yol bulunmaktadır. Bu yolların da yine daha fazla yapı adalarına böldüğü mekanda, genellikle 2-3 katlı yapılar yer almaktadır. Bu alan içerisinde elde edilen her boşlukta kişilerin kimliklerini yansıtan, peyzaj elemanları aracılığıyla gerçekleştirdikleri temsiller yer almaktadır. Özellikle geçmişten gelen tarım faaliyeti, balkon, bahçe, saksı gibi elemanlarda sürmekteyken, aynı zamanda çok sayıda kesişen yolun doğurduğu karşılaşmalar, sokak köşelerinde yer alan buluşma mekanları, kapı önleri gibi alanlar da bireylerin mekan tecrübelerine değer katan ve buradaki mahalle dokusunu tanımlayan unsurlardır. Fakat yeni yapılan kapalı siteler olan Aydınli mahallesine gelindiğinde yapıda net bir ayrışma görülmektedir. Burada bulunan daha az yol miktarı, artan uzunluklar ve yol genişlikleri fakat daha az kesişim olması gibi faktörlere ek olarak, yüksek katlı ve yoğunluklu yaşam alanları geniş yapı adalarına yerleşmiştir. Fakat bu geniş yapı adalarında kazanılan boş alanlar kontrollü bir şekilde düzenlenmiş, seyretme üzerine inşa edilmiş birer manzaradır. Burada herhangi bir karşılaşma imkanı sunulmamakla birlikte, yüksek



katlı konutların kendileri ve bu yapıyı çevreleyen duvarlar bile birer sınır ve kontrol ögesi olarak görülmektedir. Bu tip alanlarda herhangi bir peyzaj deneyiminden veya sosyal bağ kurulmasından söz etmek pek mümkün değildir.

Mahalle dokusunu koruyan yerlerdeki gündelik peyzaj performansları, daha özgür ilişkiler ve yerlerin hikayeleri, yerini kapalı sitelere, bu sitelerin sunduğu imaja, pazarladığı hayat tarzı ve kimliksizliğine bırakmaktadır. Oldukça yaygın hale gelmiş olan kapalı sitelerdeki yaşam tarzının sunduğu peyzaj, deneyimlenmekten oldukça uzak, seyretmeye yönelik bir öge olarak yerleştirilmektedir. Deneyime imkan vermeyen bu peyzajlarda mekanın hikayesinin oluşması mümkün değildir. Bir mekanın kimliği o mekanın öğeleri ile olduğu kadar, mekanı kullanan kişilerin mekana dair anıları, izlenimleri ve deneyimleri ile de ilişkilidir. Dolayısıyla o yere özgün herhangi bir anı ve hikaye üretilemeyen mekanla aidiyet kurulamaz ve kimlik öğelerinden bahsedilemez. Bir mekana kimlik veren şey biraz da gündelik hayatımızın peyzajları tarafından yaratılmaktadır. Küreselleşme dolayısıyla insanları sosyalleşme, özgürleşmeye ve burayla bağ kurmaya dolayısı ile de buraya bir kimlik anlamı yüklemeye dair herhangi bir teşvik edici unsur içermeyen mekanlar yaratılmaktadır. Dolayısıyla gündelik peyzaj deneyimlerimiz de giderek kısıtlanmakta ve zamanın şartlarına göre evrim geçirmektedir. Özellikle ticari faaliyetlerin yaygın olduğu kent merkezlerinde yaşayan insanlar için basit gündelik performansları sergileyecek ve iletişim kurulacak mekanlar oldukça kısıtlıdır. Artık insanlar iletişim kurmak, sosyalleşmek, vakit geçirmek için kafeler gibi tüketim mekanlarını kullanmaktadırlar. Gündelik hayatımızın evriminin özellikle kentlerdeki gündelik peyzaj faaliyetlerini de değiştirdiği ve kavramın temelde içinde barındırdığı “sosyal üretim” durumundan uzaklaştığı görülmektedir. Buna bağlı olarak da küreselleşmenin ve değişen kent yapısının gündelik hayatın, kentlerin, peyzajın ve gündelik peyzaj deneyimlerinin de evrilmesine yol açarak toplumları ve mekanları kimliksizliğe sürüklediğini görmek mümkündür. Bu durumun önüne geçilmesi için de çağın gerekliliklerine de uygun olacak şekilde gündelik peyzaj faaliyetlerinin yaratılmasını ve mekanın yerel özelliklerinin ön plana çıkarılmasını destekleyecek tasarım ve planlama yaklaşımlarının benimsenmesi gerekmektedir.

Kaynaklar

- Aasbo, S., (1999). History and Ecology in Everyday Landscape, *Norwegian Journal of Geography*, 53 :2-3, 145-752.
- Amin, A. (2008), Collective culture and urban public space, *City*, 12:1, 5-24
- Avcıoğlu, S. (2013). *Tarihi Çevrelerde Kentsel Yenileme Eğilimleri: Tuzla Köyiçi Örneği*. Gebze Yüksek Teknoloji Enstitüsü, Mühendislik ve Fen Bilimleri Enstitüsü.
- Aytaç, Ö. (2007). Kent Mekanlarının Sosyo-Kültürel Coğrafyası. *Fırat Üniversitesi Sosyal Bilimler Dergisi*, 17:2, 199–226.
- Coles R.W. & Caserio M. (2001). *Social Criteria for the Evaluation and Development of Urban Green Spaces*, Report to the European Commission, Project URGE – Urban Green Environment, EVK4-CT- 2000–00022
- Coles, R., Millman, Z., & Flannigan, J. (2013). Urban landscapes - everyday environmental encounters, their meaning and importance for the individual. *Urban Ecosystems*, 16:4, 819–839. <http://doi.org/10.1007/s11252-013-0327-y>
- Crawford, M., (2008). *Introduction, Everyday Urbanism*, edited by Chase, J., 1.,
- Crook, J.M., (1989) *The Dilemma of Style: Architectural ideas from the Picturesque to the Post-*



Modern. John Murray Publishers Ltd

Crouch, D. (2012). *Landscape, Land and Identity: Spatial Practices*, (13).

Erbaş Gürler, E., & Özer, B. (2012). *Daily Landscapes As A Part Of Urban Identity*. In E. Duyan & C. Öztürkcan (Eds.), *House and Home from a Theoretical Perspective II*, ARCHTHEO'12 Theory of Architecture Conference (pp. 28–37). İstanbul: DAKAM Publishing.

Erdem, M., Erbaş Gürler, E., (2009). *Transformation of Landscapes*, LIVENARCH IV: 4th International Conference of Livable Environments & Architecture, 9-11 July 2009, Trabzon, Turkey.

Fyhri, A., Kr, J., & Jacobsen, S., (2000). *Experiences of Landscape in Everyday Life*.

Gawryszewska, B., (2001). *Struktura Współczesnego Ogrodu Rodzinnego*, PhD Thesis Wydział Ogródnictwa, Architektury Krajobrazu SGGW Warszawa.

Gidley, B. (2013). *Landscapes of belonging, portraits of life: researching everyday multiculturalism in an inner city estate*. *Identities*, 20:4, 361–376. <http://doi.org/10.1080/1070289X.2013.822381>

Gündoğar, R. (2013). *Organize Sanayi Yatırımlarının Mekansal Gelişim Süreçlerine Etkileri Üzerine Bir Analiz: Tuzla (İstanbul) Örneği*. Selçuk Üniversitesi, Fen Bilimleri Enstitüsü.

Hiss, T. (1998). *The experience of place, aperture*. *Winter*, 150, 40–59.

Kaplan, R. & Kaplan S., (1989). *The Experience of Nature: A Psychological Perspective*. Cambridge. Cambridge University Press

Leach, N., (2005). *“Belonging: Towards a Theory of Identification with Space” in Habitus :a Sense of Place*, edited by Jean Hillier and Emma Rooksby, Second Edition, 297–311. England: Ashgate.

Lefebvre, H., (1971). *Everyday life in the modern world*. London: Allen Lane. (1991). *Critique of everyday life*. Vol. I. Introduction. Translated by John Moore. London: Verso.

Lothian, A., (1999), *Landscape and the Philosophy of Aesthetics: Is Landscape Quality Inherent in the Landscape or in the Eye of the Beholder?*, *Landscape and Urban Planning*, 44, pp. 177–198.

Millman, Z.K., (2012) *Landscape narratives and the construction of meaning in the contemporary urban UK canal-scape*, PhD thesis, Birmingham City University, Birmingham UK.

Palmer, J.F. & Hoffman, R.E. , (2001), *Rating Reliability and Representation Validity in Scenic Landscape Assessments*. *Landscape and Urban Planning*, 54, pp. 149–161.

Pink, S. (2009) *Doing sensory ethnography*. Sage, London.

Rajendran, L. P. (2013). *Everyday Landscape and Meaning in Urban Living*. *AGATHOS: An International Review of the Humanities and Social Sciences*, 4:2, 120–131.

Relph, E., (1976), *Place and Placelessness*. London: Pion.

Schatzki, T. R., (2011). *“Landscapes as Temporalspatial Phenomena” in The place of landscape concepts, contexts, studies*, edited by Jeff Malpas, 65–89. Cambridge, Mass.: MIT

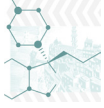
Press. <http://search.ebscohost.com/login.aspx?direct=true&scope=site&db=nlebk&db=nlabk&AN=386839>

Scholte, J.A., (2005). *Globalization: a critical introduction*. New York: Palgrave Macmillan.

Taylor, K., (2008) *Landscape and Memory: cultural landscapes, intangible values and some thoughts on Asia*. In: 16th ICOMOS General Assembly and International Symposium: ‘Finding the spirit of place – between the tangible and the intangible’, 29 sept – 4 oct 2008, Quebec, Canada.

Upton, D., (2002). *“Architecture in Everyday Life.” New Literary History*, 33:4, (October 1): 707–723. doi:10.2307/20057752.

Van Eck, C., (2000) *The splendid effects of architecture, and its power to affect the mind: the*



“DeğişKent” Değişen Kent, Mekân ve Biçim
Türkiye Kentsel Morfoloji Araştırma Ağı II. Kentsel Morfoloji Sempozyumu
ISBN: 978-605-80820-1-4

workings of picturesque association. In: Birksted J (ed) Landscapes of memory and experience. Spon Press, New York, pp 245–258.

Watson, S., (2012) *Being and imagining: capturing children’s interactions in natural processes and landscape*, Landscapes in Transition 49th International Federation of Landscape Architects World Congress, Cape Town, South Africa, 5 – 7 September 2012.

Wisniewska W., (2003). *Krajobrazy codzienne*, Politechnika todzka, Zeszyły Naukowe 903, rozprawy naukowe z.

Url-1: <https://www.tuzla.bel.tr>